



COMERCIO EXTERIOR DE BIENES DEL URUGUAY

Informe mensual – Enero 2019

Año 10 – N° 109

8 de febrero de 2019

Dirección de Estudios Económicos¹

Teléfono: (+598) 2604 04 64 int. 142

Correo: dee@ciu.com.uy / Sitio web: dee

1. Exportaciones de bienes²

En enero de 2019, las solicitudes de exportación de bienes se ubicaron en USD 540 millones, verificando una caída del 11% respecto a igual mes de 2018. De incluir las colocaciones externas de energía eléctrica realizadas por UTE, dicho monto se situaría en USD 556 millones. Por el contrario, medidas en volúmenes físicos, las exportaciones habrían aumentado en igual comparación (1,9%).

Al incluir las ventas externas de las principales empresas instaladas en zonas francas, las exportaciones habrían alcanzado los USD 688 millones en el primer mes del año, verificando un crecimiento del 6% en relación a igual mes de 2018.

Cuadro 1.1 – Exportaciones uruguayas de bienes

(En millones de dólares FOB)

Mes	2018	2019	Variación
Enero	604	540	-11%

Fuente: DEE en base a datos de SmartDATA

¹ **Director:** Cr. Mag. Sebastián Pérez. **Equipo técnico:** Ec. Mag. Valeria Cantera, An. Ec. Sebastián Liuzzi, Ec. Isabel Fleitas. **Secretaría:** Sra. Nuria Juvé.

² Nota metodológica: la información estadística incluida en el documento ha sido extraída de SmartDATA en base a datos de solicitudes de exportación e importación proporcionados por la DNA. La comparación interanual se realiza con información de cada año disponible a los dos días del período que se informa. Para la realización de este informe, salvo indicación expresa en contrario, no se incluye el comercio exterior de bienes de zonas francas, así como la proveeduría de bienes dentro de puertos y aeropuertos a empresas de transporte. Tampoco se incluye la información correspondiente a las solicitudes de exportación de energía eléctrica, debido a que la DNA comenzó a realizar dicho registro en el tercer trimestre de 2017. En este sentido, de incluirse dicha información las comparaciones interanuales se encontrarían distorsionadas. Cabe notar que el flujo de comercio que no registra la DNA es considerado en la Cuenta Corriente de la Balanza de Pagos y ha incrementado su importancia en los últimos años.



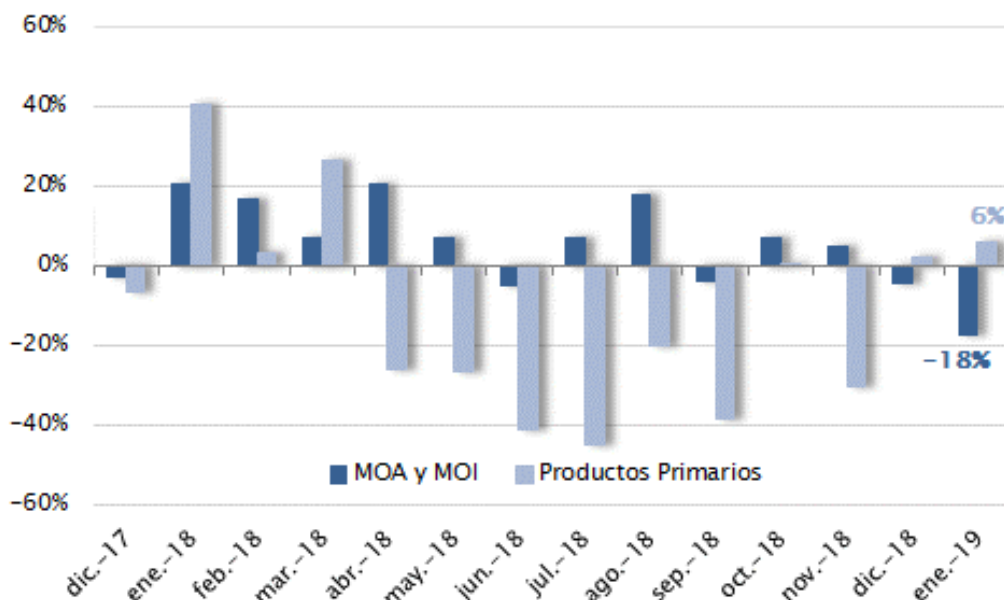
El desempeño negativo de las exportaciones durante enero se explicó en gran medida por la disminución en las ventas externas de carne bovina deshuesada fresca o refrigerada (*subpartida 020230*), que cayeron 30% en la comparación interanual e incidieron negativamente en 6 puntos porcentuales sobre el desempeño exportador. Se destaca también la contracción en el monto exportado de ganado en pie (*subpartida 010229*), ya que en el primer mes de 2018 se registraron exportaciones por USD 20 millones que no se repitieron en enero de 2019.

Por otro lado, se destacan las exportaciones de trigo y morcajo (*subpartida 100199*), las cuales fueron nulas en enero de 2018 y pasaron a registrar en el mismo mes de 2019 un monto exportado de USD 31 millones.

Al analizar las exportaciones por la categoría de grandes rubros, las colocaciones externas de productos primarios alcanzaron los USD 193 millones en enero pasado, verificando un incremento del 6% respecto a igual mes de 2018. Este aumento se debe principalmente al desempeño positivo de trigo y morcajo (*subpartida 100199*) –mencionado anteriormente–, y al arroz semiblanqueado o blanqueado (*subpartida 100630*).

Gráfico 1.1 – Variación interanual de las exportaciones industriales uruguayas

Enero 2019/2018 (USD corrientes)



Fuente: DEE en base a datos de SmartDATA/CNCE



2. Exportaciones industriales

Las exportaciones industriales ascendieron a USD 347 millones en enero, cayendo 18% en la comparación interanual.

2.1 Manufacturas de Origen Industrial (MOI)




Desagregando por tipo de manufactura, las exportaciones de Manufacturas de Origen Industrial verificaron un descenso en la comparación interanual (-16%), situándose en USD 84 millones.

Al distinguir las Manufacturas de Origen Industrial por sector, resulta que las ventas externas de Fabricación de cemento, cal y yeso, Fabricación de vehículos automotores y Fabricación de otros productos de caucho fueron las de mayor incidencia negativa en el mes, registrando disminuciones del 89%, 69% y 45% respectivamente.

Por el contrario, entre los sectores que se mostraron más dinámicos se destacó Fabricación de productos de plástico registrando un crecimiento del 34% en sus ventas externas en relación a enero del 2018. Este aumento se debió fundamentalmente por el incremento en el flujo de las exportaciones de preformas (*subpartida 392330*) con destino principalmente a Brasil, llevado a cabo por las empresas Cristalpet, Leb y Casarta.

Cuadro 2.1 – Variación e incidencia de las principales Manufacturas de Origen Industrial

(USD corrientes)

Enero 2019/2018	Productos de plástico	Productos de caucho	Cemento, cal y yeso	Vehículos
				
Variación	34%	-45%	-89%	-69%
Incidencia	5,8%	-2,3%	-2,7%	-6,9%

Fuente: DEE en base a datos de SmartDATA/CNCE

Como se comentó anteriormente, la rama Fabricación de cemento, cal y yeso verificó un descenso en sus exportaciones en términos interanuales (-89%), incidiendo negativamente en 2,7 puntos porcentuales en el desempeño exportador de las Manufacturas de Origen



Industrial en el mes de enero. Esta reducción se debe en gran medida al descenso en las ventas externas de cemento (*subpartida 252329*) por parte de Cementos Artigas hacia Argentina y a que en enero de 2018 se registraron exportaciones de cal (*subpartida 252210*) por parte de Cementos del Plata con destino a Brasil por USD 1 millón, que no se repitieron en el primer mes de 2019.

Por su parte, Fabricación de vehículos automotores también registró una disminución en las ventas externas del 69% en la comparación interanual, explicada fundamentalmente por la caída de vehículos automóviles para el transporte de mercancías (*subpartida 870421*) y al descenso en las colocaciones externas de vehículos automóviles concebidos principalmente para el transporte de personas (*subpartida 870323*). En este sentido, KMU Corporation y Euro Automotriz registraron un descenso en sus ventas externas de vehículos para el transporte de mercancías del 71% y 49% respectivamente. En lo que respecta a la caída de vehículos para el transporte de personas, en enero de 2018 la empresa Besiney fundamentalmente, realizó colocaciones hacia Brasil que no se repitieron en 2019.


Por último, Fabricación de otros productos de caucho incidió negativamente 2,3 puntos porcentuales en el desempeño exportador de las Manufacturas de Origen Industrial en el mes de enero y registró una caída del 45% en la comparación interanual. Este descenso se debió principalmente por la caída en las exportaciones de caucho con adición de negro de humo o de sílice (*subpartida 400510*) por parte de la empresa Marcopol Termoplástico hacia Brasil y Argentina.

2.2 Manufacturas de Origen Agropecuario (MOA)

En cuanto a las Manufacturas de Origen Agropecuario, en el primer mes del año, las colocaciones externas registraron un descenso del 18% respecto a enero de 2018, situándose en USD 263 millones.

Cabe destacar el desempeño negativo de las divisiones Elaboración de bebidas malteadas y de malta (-43%), Curtido y adobo de cueros (-34%) y Producción, procesamiento y conservación de carne y productos cárnicos (-25%), mientras que Elaboración de productos lácteos (30%) fue el sector que registró una mayor incidencia positiva en términos interanuales.

Cuadro 2.2 – Variación e incidencia de las principales Manufacturas de Origen Agropecuario
(USD corrientes)

Enero 2019/2018	Lácteos	Cueros	Bebidas malteadas	Productos cárnicos
				
Variación	30%	-34%	-43%	-25%
Incidencia	3,7%	-2,1%	-2,7%	-14,3%

Fuente: DEE en base a datos de SmartDATA/CNCE

Elaboración de bebidas malteadas y de malta verificó una caída en el primer mes del año, registrando una incidencia negativa de 2,7 puntos porcentuales en las exportaciones de Manufacturas de Origen Agropecuario de enero. Este descenso en el flujo de exportaciones se explica principalmente por la reducción en las ventas externas de malta sin tostar (*subpartida 110710*) por parte de Cervecería y Maltería Paysandú, tanto a Brasil como a República Dominicana.

La caída registrada por Cueros y adobo de cueros se explica en gran medida por la reducción de las exportaciones cueros secos (*subpartida 410441*) de Paycueros y JBS Leather.

Asimismo, el sector cárnico disminuyó sus colocaciones externas debido principalmente a la contracción que sufrieron las ventas externas de carne bovina deshuesada fresca o refrigerada (*subpartida 020230*) por parte de Cledinor ya que en enero de 2018 realizó exportaciones por USD 5 millones que no se llevaron a cabo en enero de 2019, y a la reducción en las ventas externas de Breeders & Packers (-41%).

Por último, el crecimiento del sector lácteo se explica por las exportaciones de leche en polvo (*subpartida 040221*), realizadas principalmente por Conaprole con destino a Brasil y Cuba respectivamente.



Exportaciones de Manufacturas de Origen Industrial hacia la región*

En el primer mes de 2019, las exportaciones de Manufacturas de Origen Industrial (MOI) con destino a Brasil y Argentina verificaron un importante deterioro, totalizando USD 52 millones y descendiendo 21% respecto a igual mes del año anterior. Esta caída se contrapone con el crecimiento que evidenciaron las MOI hacia la región en 2018 (7%), principalmente por el dinamismo de las exportaciones industriales hacia el mercado brasileño, ya que hacia Argentina se habían mantenido estables.

Ambos países son los principales destinos de exportación de las MOI uruguayas, representando en enero de 2019 el 61% del total de colocaciones de dicha categoría de bienes. Dentro de las mismas, el 69% fueron dirigidas hacia el mercado brasileño y el restante 31% al mercado argentino, las cuales verificaron en términos interanuales reducciones del 14% y 34% respectivamente.

Cuadro 1 – Principales Manufacturas de Origen Industrial exportadas hacia la región

(Brasil y Argentina, Enero 2019)

Subpartida	Descripción	Millones de USD	Participación 2019	Variación 2019/2018
392330	Bombonas, botellas y similares de plástico	13	26%	52%
340211	Agentes de superficie orgánicos aniónicos	4	7%	-16%
870421	Vehículos para el transporte de mercancías	3	6%	-57%
391710	Tripas artificiales de proteínas endurecidas o de plásticos celulósicos	2	5%	-6%
854430	Juegos de cables para bujías de encendido	2	5%	-8%
	Subtotal	25	49%	-2%
	Total	52	100%	-21%

Fuente: DEE en base a SmartDATA

Analizando los principales productos de exportación, se observa que en enero de 2019 las preformas (*subpartida 392330*) se ubicaron en primer lugar, concentrando el 26% de las ventas externas de MOI hacia la región. En segundo lugar, se encuentran los agentes de superficie orgánicos aniónicos (*subpartida 340211*) que verificaron una caída del 16%, incidiendo negativamente en 1 punto porcentual sobre las exportaciones hacia Brasil y Argentina. Luego le siguen vehículos para el transporte de mercancías (*subpartida 870421*), tripas artificiales de proteínas endurecidas o de plásticos celulósicos (*subpartida 391710*) y juegos de cables para bujías de encendido (*subpartida 854430*). Cabe resaltar que los cinco productos mencionados representan el 49% del total de colocaciones de MOI con destino a la región.

Con respecto a las principales empresas exportadoras, se destaca en las primeras dos posiciones a empresas que venden preformas como son Cristalpet (19%) y Leb (6%), seguidas por Oxiteno y Yazaki, ambas con una participación del 6%.

3. Importaciones

En enero de 2019, las importaciones de bienes registradas por la DNA verificaron una caída en la comparación interanual (-9%), situándose en USD 641 millones. Dicho importe incluye USD 65 millones que correspondieron a operaciones bajo el régimen de Admisión Temporaria (AT), las cuales registraron una contracción del 17% respecto al mismo mes del año anterior.

Cuadro 3.1 – Importaciones uruguayas de bienes

(En millones de dólares CIF)

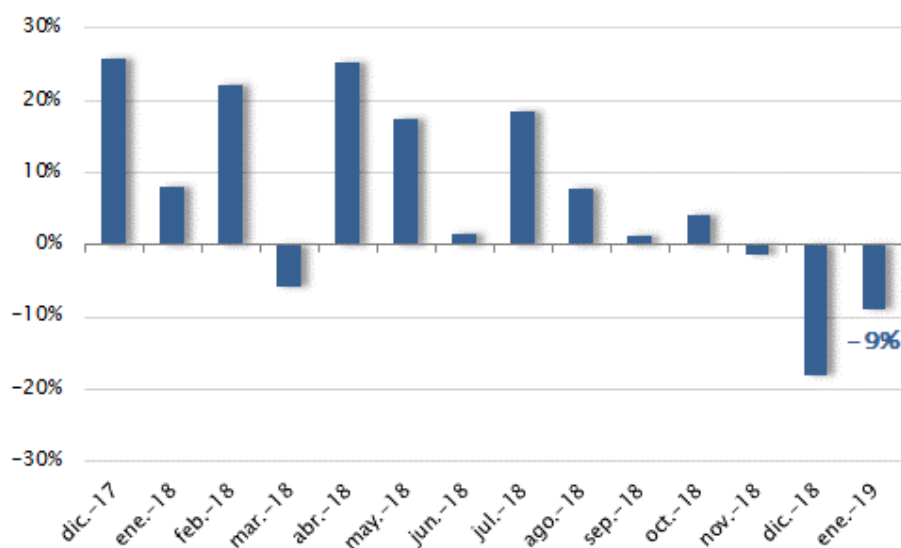
Mes	2018	2019	Variación
Enero	704	641	-9%

Fuente: DEE en base a datos de SmartDATA

Al descontar las adquisiciones de petróleo, muy volátiles y con problemas estadísticos de registro, las importaciones habrían verificado una caída del 6% respecto a enero de 2018.

Gráfico 3.1 – Variación interanual de las importaciones uruguayas de bienes

(USD corrientes)



Fuente: DEE en base a datos de SmartDATA/CNCE

En lo que refiere a las compras en AT, el descenso que registraron las mismas durante enero de 2019 en la comparación interanual se debió fundamentalmente a la caída de las

importaciones de Cereales (que en enero 2018 registraron importaciones por USD 4 millones que no se repitieron en el mismo mes de 2019), Fundición, hierro y acero (-65%) y Autopartes (-39%). En contrapartida, las adquisiciones de Plástico y sus manufacturas (43%) fue el capítulo que registró mayor dinamismo en igual período.

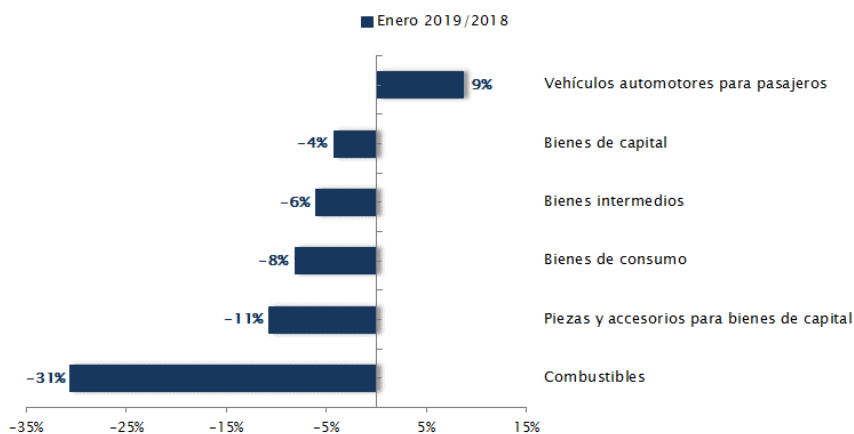
Cuadro 3.2 – Variación de las compras bajo el régimen de Admisión Temporal

Enero 2019/2018	Plástico y sus manufacturas	Fundición, hierro y acero	Cereales	Autopartes
Variación	43%	-65%	-100%	-39%
Incidencia	6%	-2%	-6%	-6%

Fuente: DEE en base a datos de SmartDATA

Por otro lado, analizando las adquisiciones externas por la clasificación de uso económico, en enero de 2019 se registraron caídas en las importaciones de Combustibles (-31%), Piezas y accesorios para bienes de capital (-11%), Bienes de consumo (-8%), Bienes intermedios (-6%) y Bienes de capital (-4%), mientras que Vehículos automotores para pasajeros registró un crecimiento del 9%.

Gráfico 3.2 – Variación interanual de las importaciones por uso económico
(USD corrientes)



Fuente: DEE en base a datos de SmartDATA/CNCE



4. Balanza comercial de bienes

A partir de 2017, el Banco Central del Uruguay modificó la estimación del saldo de balanza comercial de bienes, debido a que comenzó a utilizar una nueva metodología en base a la sexta edición del Manual de Balanza de Pagos y Posición Internacional del Fondo Monetario Internacional.

Esta revisión implicó un cambio significativo en el saldo de balanza comercial de bienes ya que se comenzaron a incorporar las operaciones de compraventa (intercambios que no se realizan físicamente desde Uruguay) y se realizan nuevos ajustes para la cobertura del territorio económico. Sumado a lo anterior, el BCU dejó de publicar la información desagregada de la proveeduría de bienes dentro de puertos y aeropuertos. Por mayor información se puede acceder al sitio web del BCU <http://www.bcu.gub.uy/Estadisticas-e-Indicadores/Paginas/Balanza-MBP-6.aspx>.

Por lo anteriormente explicado, la estimación del saldo de balanza comercial de bienes que se presenta a continuación difiere de los presentados por el BCU, ya que no se consideran aquí las operaciones de compraventa, así como la proveeduría de bienes dentro de puertos y aeropuertos.

Igualmente se consideró oportuno mantener la información que se venía proporcionando hasta ahora, por entender que sigue siendo de interés. Teniendo en cuenta las aclaraciones anteriores, según las estimaciones realizadas por la Dirección de Estudios Económicos de la CIU, en los últimos doce meses cerrados a enero pasado, la balanza comercial de bienes presentó un saldo positivo de aproximadamente USD 327 millones³.

Cuadro 4.1 – Saldo de la balanza comercial de bienes

(Febrero 2018 – Enero 2019, en millones de dólares)

	Exportaciones	Importaciones	Saldo comercial
DNA	7.560	8.888	-1.327
Zonas Francas y otros ajustes	1.633	-21	1.654
Total	9.193	8.866	327

Fuente: DEE en base a datos de SmartDATA y estimaciones propias

³ En el análisis se incluyeron las operaciones de comercio exterior de las empresas UPM y Pepsi instaladas en zonas francas. Además, se realizaron estimaciones de la operativa de la Zona Franca Punta Pereira (Montes del Plata) y Zona Franca Parque de las Ciencias (Megapharma).

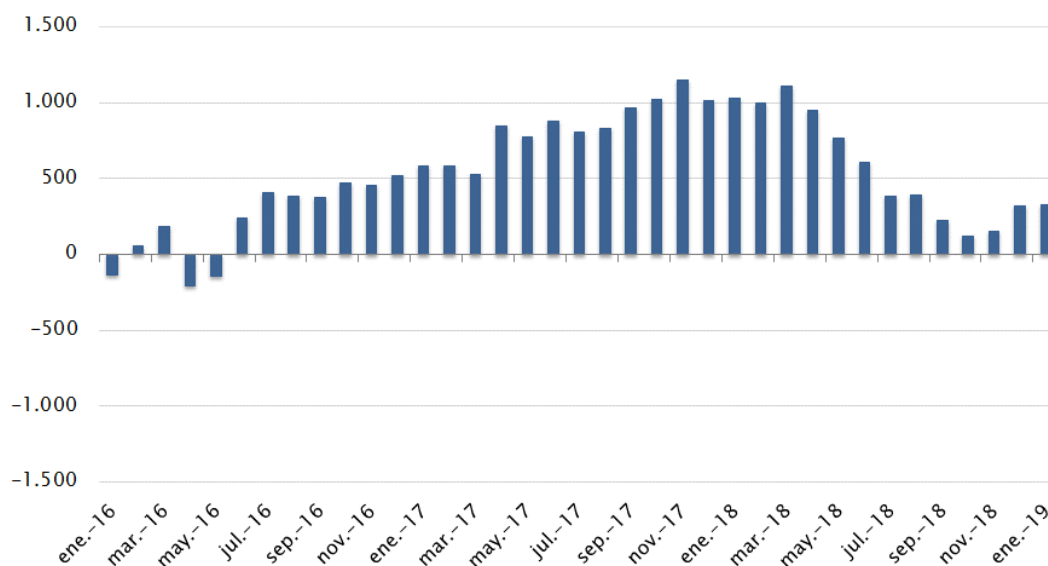


A enero, las exportaciones de bienes registradas por la Dirección Nacional de Aduanas (DNA) ascendieron a USD 7.560 millones. A su vez, si se suman las colocaciones externas de las principales empresas industriales instaladas en zonas francas del Uruguay (una vez descontados los insumos nacionales adquiridos por dichas empresas) y otros ajustes que corresponden, las exportaciones totalizaron USD 9.193 millones.

Por su parte, las importaciones de bienes registradas por la DNA alcanzaron los USD 8.888 millones en los últimos doce meses. Asimismo, si se consideran las demás operaciones (zonas francas y otros ajustes), las compras externas rondarían los USD 8.866 millones.

Gráfico 4.1 – Evolución del saldo de la balanza comercial de bienes

(Años móviles, en millones de dólares)



Fuente: DEE en base a datos de SmartDATA y estimaciones propias



5. Anexo estadístico⁴

5.1 Exportaciones

Cuadro 1 – Principales productos de exportación por capítulo

Capítulo S.A. *Descripción abreviada	Enero				
	Año en millones de USD		Variación 2019/2018	Participación	
	2018	2019		2018	2019
02-CARNE Y DESPOJOS COMESTIBLES	177,3	132,5	-25%	29,4%	24,5%
44-MADERA, CARBÓN VEGETAL Y MANUFACTURAS DE MADERA	121,4	111,4	-8%	20,1%	20,6%
10-CEREALES	41,9	71,3	70%	6,9%	13,2%
04-LECHE Y PRODUCTOS LÁCTEOS Y MIEL NATURAL*	40,6	52,6	29%	6,7%	9,7%
39-PLÁSTICO Y SUS MANUFACTURAS	20,8	24,9	20%	3,4%	4,6%
51-LANA Y PELO FINO U ORDINARIO; HILADOS Y TEJIDOS DE CRIN	20,0	16,6	-17%	3,3%	3,1%
41-PIEL (EXCEPTO LA PELETERÍA) Y CUEROS	19,8	13,0	-35%	3,3%	2,4%
11-PRODUCTOS DE LA MOLINERÍA, MALTA*	20,6	12,0	-42%	3,4%	2,2%
15-GRASA Y ACEITES ANIMALES O VEGETALES*	11,7	10,5	-11%	1,9%	1,9%
30-PRODUCTOS FARMACÉUTICOS	8,5	8,7	2%	1,4%	1,6%
12-SEMILLAS Y FRUTOS OLEAGINOSOS*	1,5	6,8	355%	0,2%	1,3%
03-PESCADOS Y CRUSTÁCEOS*	5,1	6,1	19%	0,8%	1,1%
87-VEHÍCULOS AUTOMÓVILES Y SUS PARTES Y ACCESORIOS*	13,9	6,0	-57%	2,3%	1,1%
85-MÁQUINAS, APARATOS Y MATERIAL ELÉCTRICO*	4,0	5,5	37%	0,7%	1,0%
16-PREPARACIONES DE CARNE, PESCADO O DE CRUSTÁCEOS*	4,0	5,4	36%	0,7%	1,0%
34-JABÓN, AGENTES DE SUPERFICIE ORGÁNICOS*	6,2	5,1	-18%	1,0%	0,9%
05-LOS DEMÁS PRODUCTOS DE ORIGEN ANIMAL*	7,2	4,6	-37%	1,2%	0,8%
38-PRODUCTOS DIVERSOS DE LAS INDUSTRIAS QUÍMICAS	5,5	4,2	-22%	0,9%	0,8%
94-MUEBLES*	3,9	3,4	-12%	0,6%	0,6%
40-CAUCHO Y SUS MANUFACTURAS	5,1	2,8	-45%	0,8%	0,5%
24-TABACO Y SUCEDÁNEOS DEL TABACO ELABORADOS	0,3	2,5	631%	0,1%	0,5%
73-MANUFACTURAS DE FUNDICIÓN, HIERRO O ACERO	3,5	2,5	-31%	0,6%	0,5%
90-INSTRUMENTOS Y APARATOS DE ÓPTICA, FOTOGRAFÍA*	4,9	2,4	-50%	0,8%	0,4%
23-RESIDUOS Y DESPERDICIOS DE LAS INDUSTRIAS ALIMENTARIAS*	2,4	2,1	-14%	0,4%	0,4%
48-PAPEL Y CARTÓN; MANUFACTURAS DE PASTA DE CELULOSA*	2,6	2,0	-22%	0,4%	0,4%
29-PRODUCTOS QUÍMICOS ORGÁNICOS	2,0	1,9	-5%	0,3%	0,4%
32-EXTRACTOS CURTIENTES O TINTÓREOS*	2,5	1,9	-25%	0,4%	0,3%
28-PRODUCTOS QUÍMICOS INORGÁNICOS*	2,3	1,8	-20%	0,4%	0,3%
35-MATERIAS ALBUMINOIDEAS*	1,6	1,8	8%	0,3%	0,3%
31-ABONOS	0,5	1,7	205%	0,1%	0,3%
21-PREPARACIONES ALIMENTICIAS DIVERSAS	1,4	1,6	16%	0,2%	0,3%
71-PERLAS NATURALES (ORO)*	2,8	1,6	-45%	0,5%	0,3%
22-BEBIDAS, LIQUIDOS ALCOHOLICOS Y VINAGRE	1,7	1,4	-22%	0,3%	0,3%
56-GUATA, FIELTRO Y TELA SIN TEJER; HILADOS ESPECIALES*	0,8	1,1	35%	0,1%	0,2%
43-PELETERIA Y CONFECCIONES DE PELETERIA*FICTICIA O ARTIFICIAL	1,1	1,1	-2%	0,2%	0,2%
84-MÁQUINAS, APARATOS, ARTEFACTOS MECÁNICOS Y SUS PARTES*	1,9	0,9	-51%	0,3%	0,2%
19-PREPARACIONES A BASE DE CEREALES, HARINA, ALMIDÓN, FÉCULA O LECHE*	1,0	0,8	-20%	0,2%	0,2%
76-ALUMINIO Y SUS MANUFACTURAS	0,7	0,8	22%	0,1%	0,1%
18-CACAO Y SUS PREPARACIONES	0,6	0,6	0%	0,1%	0,1%
74-COBRE Y SUS MANUFACTURAS	0,2	0,5	229%	0,0%	0,1%
63-LOS DEMAS ARTICULOS TEXTILES CONFECCIONADOS*	0,3	0,5	91%	0,0%	0,1%
68-MANUFACTURAS DE PIEDRA, YESO FRAGUABLE, CEMENTO, AMIANTO (ASBESTO), MICA O MATERIAS ANALOGAS	0,1	0,5	700%	0,0%	0,1%
25-SAL; AZUFRE; TIERRAS Y PIEDRAS; YESOS, CALES Y CEMENTOS.	3,5	0,5	-86%	0,6%	0,1%
89-BARCOS Y DEMAS ARTEFACTOS FLOTANTES	0,3	0,5	78%	0,0%	0,1%
49-PRODUCTOS EDITORIALES DE LA PRENSA Y DE LAS DEMAS INDUSTRIAS GRAFICAS*	0,3	0,4	41%	0,0%	0,1%
Sub total	578	537	-7%	96%	99%
Resto	25	3	-88%	4%	1%
Total	604	540	-11%	100%	100%

Fuente: DEE en base a datos de SmartDATA

⁴ A partir del informe correspondiente a julio de 2011, las clasificaciones que utilizan la Matriz de Correspondencias de Comercio Internacional de la Comisión Nacional de Comercio Exterior de Argentina, cuentan con la actualización de la 4ª Enmienda del Sistema Armonizado de Designación y Codificación de Mercancías, de la 5ª enmienda a partir de enero de 2012, y de la 6ª enmienda a partir de enero de 2017, realizada por la Dirección de Estudios Económicos de la CIU.



Cuadro 2 – Principales productos de exportación por subpartida

Subpartida *Descripción abreviada	Año en millones de USD		Enero	
	2018	2019	Variación 2019/2018	Participación 2018 2019
020230 – CARNE BOVINA DESHUESADA CONGELADA	120	84	-30%	19,9% 15,6%
440398 – MADERA EN BRUTO, DE EUCALIPTO (EUCALYPTUS SPP)	80	69	-14%	13,2% 12,7%
040221 – LECHE EN POLVO SIN ADICIÓN DE AZÚCAR NI OTRO EDULCORANTE	19	33	77%	3,1% 6,1%
100199 – LOS DEMÁS, TRIGO Y MORCAJO	0	31	-	0,0% 5,7%
100630 – ARROZ SEMIBLANQUEADO O BLANQUEADO	36	24	-34%	6,0% 4,4%
020130 – CARNE BOVINA DESHUESADA REFRIGERADA	21	17	-20%	3,5% 3,1%
440122 – MADERA EN PLAQUITAS O PARTICULAS, DISTINTA DE LA DE CONIFERAS	9	15	63%	1,5% 2,8%
392330 – PREFORMAS PET	9	14	55%	1,5% 2,6%
020220 – LOS DEMÁS CORTES (TROZOS) SIN DESHUESAR DE CARNES DE ANIMALES DE LA ESPECIE BOVINA	14	12	-20%	2,4% 2,1%
110710 – MALTA SIN TOSTAR	20	11	-43%	3,3% 2,1%
100640 – ARROZ PARTIDO	0	11	-	0,0% 2,0%
440321 – MADERA EN BRUTO DE PINO (PINUS SPP), CUYA MAYOR DIMENSIÓN DE LA SECCIÓN TRANSVERSAL SEA SUPERIOR O IGUAL A 15 CM	1	10	781%	0,2% 1,9%
440322 – LAS DEMÁS, MADERA EN BRUTO DE PINO (PINUS SPP)	15	9	-41%	2,4% 1,6%
020629 – LOS DEMÁS, DESPOJOS COMESTIBLES DE LA ESPECIE BOVINA*	9	8	-6%	1,5% 1,5%
510529 – LAS DEMÁS LANAS	7	8	9%	1,2% 1,5%
151790 – LAS DEMÁS, MARGARINA	7	8	3%	1,2% 1,4%
040510 – MANTECA	3	5	60%	0,6% 1,0%
120590 – LAS DEMÁS SEMILLAS DE NABO O DE COLZA, INCLUSO QUEBRANTADAS	0	5	-	0,0% 1,0%
100620 – ARROZ DESCASCARILLADO (ARROZ CARGO O ARROZ PARDO)	5	5	6%	0,8% 1,0%
160250 – LAS DEMÁS PREPARACIONES Y CONSERVAS DE CARNE DE LA ESPECIE BOVINA*	4	5	39%	0,6% 0,9%
040690 – LOS DEMÁS QUESOS	7	5	-27%	1,1% 0,9%
410792 – CUEROS Y PIELS DIVIDIDOS CON LA FLOR	4	5	4%	0,7% 0,8%
340211 – ANIÓNICOS	6	4	-19%	0,9% 0,8%
510111 – LANA ESQUILADA	6	4	-38%	1,1% 0,7%
050400 – TRIPAS, VEJIGAS*	6	4	-37%	1,0% 0,7%
410441 – CUEROS SIN DIVIDIR, DIVIDIDOS CON LA FLOR	9	4	-58%	1,5% 0,7%
030389 – LOS DEMÁS PESCADOS, EXCEPTO LOS HIGADOS, HUEVAS Y LECHAS	3	4	24%	0,5% 0,7%
940190 – PARTES DE ASIENTOS*	3	3	-3%	0,6% 0,6%
020500 – CARNE DE ANIMALES DE LAS ESPECIES CABALLAR, ASNAL O MULAR, FRESCA, REFRIGERADA O CONGELADA	3	3	2%	0,5% 0,6%
300490 – LOS DEMÁS MEDICAMENTOS	3	3	6%	0,5% 0,6%
870421 – VEHÍCULOS AUTOMÓVILES PARA EL TRANSPORTE DE MERCANCÍAS DE PESO TOTAL CON CARGA MÁX. INFERIOR O IGUAL A 5 T	7	3	-57%	1,2% 0,6%
440711 – MADERA ASERRADA, DE PINO (PINUS SPP)*	3	3	-10%	0,5% 0,5%
391710 – TRIPAS ARTIFICIALES DE PROTEÍNAS ENDURECIDAS O DE PLÁSTICOS CELULÓSICOS	3	3	8%	0,4% 0,5%
440799 – LAS DEMÁS, MADERA ASERRADA O DESBASTADA LONGITUDINALMENTE*	5	3	-39%	0,8% 0,5%
040210 – LECHE EN POLVO CON UN CONTENIDO DE MATERIAS GRASAS INFERIOR O IGUAL AL 1,5% EN PESO*	3	3	-19%	0,5% 0,5%
020442 – LOS DEMÁS CORTES (TROZOS) SIN DESHUESAR, DE CARNE OVINA CONGELADA	5	3	-50%	0,8% 0,5%
020443 – CARNE OVINA DESHUESADA CONGELADA	2	3	61%	0,3% 0,5%
510121 – LANA ESQUILADA	4	3	-28%	0,6% 0,5%
854430 – JUEGOS DE CABLES PARA BUJÍAS DE ENCENDIDO*	3	2	-8%	0,4% 0,5%
441239 – LAS DEMÁS, MADERA CONTRACHAPADA, MADERA CHAPADA Y MADERA ESTRATIFICADA	5	2	-51%	0,8% 0,4%
870895 – BOLSAS INFLABLES DE SEGURIDAD CON SISTEMA DE INFLADO (AIRBAG); SUS PARTES	4	2	-34%	0,6% 0,4%
400510 – CAUCHO	4	2	-46%	0,7% 0,4%
730640 – LOS DEMÁS TUBOS Y PERFILES HUECOS SOLDADOS, DE SECCIÓN CIRCULAR, DE ACERO INOXIDABLE	3	2	-37%	0,6% 0,4%
040630 – QUESO FUNDIDO, EXCEPTO EL RALLADO O EN POLVO	3	2	-27%	0,5% 0,4%
380892 – FUNGICIDAS	3	2	-29%	0,5% 0,4%
Sub total	486	461	-5%	80% 85%
Resto	118	79	-33%	20% 15%
Total	604	540	-11%	100% 100%

Fuente: DEE en base a datos de SmartDATA



Cuadro 3 – Exportaciones por Grandes Rubros

Grandes Rubros	Enero				
	Año en millones de USD		Variación	Participación	
	2018	2019	2019/2018	2018	2019
MOA	321	263	-18%	53,1%	48,7%
Productos Primarios	182	193	6%	30,2%	35,7%
MOI	100	84	-16%	16,5%	15,6%
Combustibles y energía	1	0	-99%	0,2%	0,0%
Total general	604	540	-11%	100%	100%

Fuente: DEE en base a datos de SmartDATA/CNCE/CIU

Cuadro 4 – Exportaciones por Contenido Tecnológico

Contenido Tecnológico Descripción	Enero				
	Año en millones de USD		Variación	Participación	
	2018	2019	2019/2018	2018	2019
Productos primarios	311	295	-5%	51,5%	54,5%
Manufacturas basadas en recursos naturales / Agricultura y forestación	165	138	-16%	27,3%	25,6%
Manufacturas de contenido tecnológico bajo / Otros	24	27	13%	4,0%	5,0%
Manufacturas de contenido tecnológico bajo / Textiles y vestimenta	30	24	-18%	4,9%	4,5%
Manufacturas de contenido tecnológico medio / Industrias procesadoras	26	21	-19%	4,2%	3,8%
Manufacturas basadas en recursos naturales / Otros	15	12	-25%	2,6%	2,2%
Manufacturas de contenido tecnológico alto / Otros	9	10	12%	1,4%	1,8%
Manufacturas de contenido tecnológico medio / Productos mecánicos	14	6	-57%	2,3%	1,1%
Manufacturas de contenido tecnológico medio / Industrias de ingeniería	6	4	-26%	1,0%	0,8%
Manufacturas de contenido tecnológico alto / Productos eléctricos y electrónicos	1	2	69%	0,2%	0,4%
Otras transacciones	3	0	-86%	0,6%	0,1%
Total general	604	540	-11%	100%	100%

Fuente: DEE en base a datos de SmartDATA/CNCE/CIU



Cuadro 5 – Exportaciones hacia Argentina por Manufacturas de Origen Industrial
(Clasificadas a 6 dígitos del Sistema Armonizado)

Sistema Armonizado *Descripción abreviada	Enero				
	Año en millones de USD		Variación	Participación	
	2018	2019	2019/2018	2018	2019
854430 – JUEGOS DE CABLES PARA BUJÍAS DE ENCENDIDO UTILIZADOS EN LOS MEDIOS DE TRANSPORTE*	2,7	2,5	-8%	11,1%	15,5%
340211 – ANIONICOS	2,0	1,9	-3%	8,2%	12,0%
390690 – LOS DEMÁS POLÍMEROS ACRÍLICOS EN FORMAS PRIMARIAS	1,8	1,4	-22%	7,3%	8,6%
392010 – DE POLÍMEROS DE ETILENO	1,0	1,3	24%	4,2%	7,8%
940190 – PARTES DE ASIENTOS	1,3	1,2	-7%	5,5%	7,7%
300660 – PREPARACIONES QUÍMICAS ANTICONCEPTIVAS A BASE DE HORMONAS*	1,8	0,7	-59%	7,3%	4,5%
392390 – LOS DEMÁS ARTÍCULOS PARA EL TRANSPORTE O ENVASADO, DE PLÁSTICO*	0,3	0,5	73%	1,1%	2,9%
392330 – BOMBONAS (DAMAJUANAS), BOTELLAS, FRASCOS Y ARTÍCULOS SIMILARES	0,7	0,4	-37%	2,8%	2,7%
681381 – GUARNICIONES PARA FRENOS	0,0	0,4	878%	0,2%	2,5%
380892 – FUNGICIDAS	1,0	0,4	-58%	4,0%	2,5%
380891 – INSECTICIDAS	0,3	0,4	34%	1,2%	2,5%
481810 – PAPEL HIGIENICO	0,8	0,4	-53%	3,4%	2,4%
730640 – LOS DEMÁS, SOLDADOS, DE SECCION CIRCULAR, DE ACERO INOXIDABLE	0,5	0,4	-34%	2,2%	2,2%
400510 – CAUCHO CON ADICION DE NEGRO DE HUMO O DE SILICE	0,7	0,3	-63%	3,0%	1,6%
870830 – FRENOS Y SERVOFRENOS; SUS PARTES	0,3	0,3	-21%	1,3%	1,6%
560313 – TELA SIN TEJER, DE FILAMENTOS SINTÉTICOS, DE PESO SUPERIOR A 70 G/M2 PERO INFERIOR O IGUAL A 150 G/M2	0,2	0,2	0%	0,9%	1,4%
390521 – EN DISPERSION ACUOSA	0,3	0,2	-35%	1,2%	1,1%
842230 – MAQUINAS Y APARATOS DE LLENAR, CERRAR, TAPAR*	0,0	0,2	-	0,0%	1,0%
392310 – CAJAS, CAJONES, JAULAS Y ARTÍCULOS SIMILARES	0,2	0,2	-5%	0,7%	1,0%
321290 – LOS DEMÁS PIGMENTOS	0,2	0,2	-27%	0,9%	1,0%
392043 – CON UN CONTENIDO DE PLASTIFICANTES SUPERIOR O IGUAL AL 6% EN PESO	0,2	0,1	-9%	0,7%	0,9%
390421 – SIN PLASTIFICAR	0,1	0,1	54%	0,3%	0,8%
340290 – LOS DEMÁS AGENTES DE SUPERFICIE ORGÁNICO	0,1	0,1	51%	0,3%	0,7%
320649 – LAS DEMÁS MATERIAS COLORANTES Y LAS DEMÁS PREPARACIONES	0,2	0,1	-50%	0,9%	0,7%
293339 – LOS DEMÁS COMPUESTOS CUYA ESTRUCTURA CONTenga UN CICLO PIRIDINA (INCLUSO HIDROGENADO), SIN CONDENSAR	0,0	0,1	286%	0,1%	0,7%
470710 – PAPEL O CARTON KRAFT CRUDO O PAPEL O CARTON CORRUGADO	0,1	0,1	-27%	0,6%	0,7%
760720 – HOJAS Y TIRAS, DELGADAS, DE ALUMINIO, CON SOPORTE	0,0	0,1	505%	0,1%	0,6%
392062 – LAS DEMÁS PLACAS DE DE POLI(TEREFALATO DE ETILENO)	0,1	0,1	-2%	0,4%	0,6%
320417 – COLORANTES PIGMENTARIOS Y PREPARACIONES A BASE DE ESTOS COLORANTES	0,3	0,1	-75%	1,3%	0,5%
283329 – LOS DEMÁS SULFATOS	0,0	0,1	72%	0,2%	0,5%
300490 – LOS DEMÁS MEDICAMENTOS*	0,0	0,1	86%	0,2%	0,5%
630222 – ROPA DE CAMA, MESA, TOCADOR O COCINA DE FIBRAS SINTETICAS O ARTIFICIALES	0,1	0,1	-49%	0,6%	0,4%
320290 – LOS DEMÁS PRODUCTOS CURTIENTES ORGÁNICOS	0,0	0,1	-	0,0%	0,4%
681091 – ELEMENTOS PREFABRICADOS PARA LA CONSTRUCCION O INGENIERIA CIVIL	0,0	0,1	-	0,0%	0,4%
481830 – MANTELES Y SERVILLETAS	0,0	0,1	-	0,0%	0,4%
282890 – LOS DEMÁS HIPOCLORITOS	0,0	0,1	-	0,0%	0,4%
842833 – LOS DEMÁS, DE BANDA O CORREA	0,1	0,1	-34%	0,3%	0,3%
Sub total	18	15	-16%	72%	92%
Resto	7	1	-80%	28%	8%
Total	24	16	-34%	100%	100%

Fuente: DEE en base a datos de SmartDATA/CNCE/CIU



Cuadro 6 – Exportaciones hacia Brasil por Manufacturas de Origen Industrial
(Clasificadas a 6 dígitos del Sistema Armonizado)

Sistema Armonizado *Descripción abreviada	Enero				
	Año en millones de USD		Variación 2019/2018	Participación	
	2018	2019		2018	2019
392330 – BOMBONAS (DAMAJUANAS), BOTELLAS, FRASCOS Y ARTICULOS SIMILARES	8,2	13,1	60%	19,9%	36,8%
870421 – DE PESO TOTAL CON CARGA MAXIMA INFERIOR O IGUAL A 5 T	5,8	3,1	-47%	14,0%	8,7%
391710 – TRIPAS ARTIFICIALES DE PROTEINAS ENDURECIDAS O DE PLASTICOS CELULOSICOS	2,7	2,5	-6%	6,5%	7,0%
870895 – BOLSAS INFLABLES DE SEGURIDAD CON SISTEMA DE INFLADO (AIRBAG)*	3,4	2,3	-33%	8,3%	6,5%
400510 – CAUCHO CON ADICION DE NEGRO DE HUMO O DE SILICE	3,3	1,9	-42%	8,0%	5,4%
340211 – ANIONICOS	2,4	1,8	-26%	5,8%	5,0%
730640 – LOS DEMÁS, SOLDADOS, DE SECCION CIRCULAR, DE ACERO INOXIDABLE	2,7	1,7	-38%	6,6%	4,7%
300230 – VACUNAS PARA LA MEDICINA VETERINARIA	0,3	0,8	194%	0,7%	2,2%
392390 – LOS DEMÁS ARTÍCULOS PARA EL TRANSPORTE O ENVASADO, DE PLÁSTICO*	0,3	0,7	127%	0,8%	2,1%
940190 – PARTES DE ASIENTOS	0,1	0,6	485%	0,3%	1,7%
392043 – CON UN CONTENIDO DE PLASTIFICANTES SUPERIOR O IGUAL AL 6 % EN PESO	0,6	0,6	-4%	1,5%	1,7%
392062 – LAS DEMÁS PLACAS DE DE POLI(TEREFALATO DE ETILENO)	0,5	0,6	21%	1,1%	1,6%
300490 – LOS DEMÁS MEDICAMENTOS*	0,4	0,5	40%	0,9%	1,4%
400599 – LOS DEMÁS, CAUCHO MEZCLADO SIN VULCANIZAR, EN FORMAS PRIMARIAS O EN PLACAS, HOJAS O TIRAS.	0,8	0,5	-37%	1,9%	1,4%
740400 – DESPERDICIOS Y DESECHOS, DE COBRE.	0,0	0,4	-	0,0%	1,1%
710310 – EN BRUTO O SIMPLEMENTE ASERRADAS O DESBASTADAS	0,1	0,4	367%	0,2%	1,1%
560313 – TELA SIN TEJER, DE FILAMENTOS SINTÉTICOS, DE PESO SUPERIOR A 70 G/M2 PERO INFERIOR O IGUAL A 150 G/M2	0,2	0,4	64%	0,5%	1,0%
760200 – DESPERDICIOS Y DESECHOS, DE ALUMINIO.	0,3	0,3	-4%	0,8%	0,9%
390690 – LOS DEMÁS POLÍMEROS ACRÍLICOS EN FORMAS PRIMARIAS	0,4	0,2	-34%	0,9%	0,7%
340290 – LOS DEMÁS AGENTES DE SUPERFICIE ORGÁNICO	0,1	0,2	85%	0,3%	0,6%
630221 – LAS DEMÁS ROPAS DE CAMA, ESTAMPADAS DE ALGODON	0,0	0,2	-	0,0%	0,5%
870830 – FRENOS Y SERVOFRENOS: SUS PARTES	0,0	0,2	-	0,0%	0,5%
320649 – LAS DEMÁS MATERIAS COLORANTES Y LAS DEMÁS PREPARACIONES	0,3	0,2	-41%	0,8%	0,5%
600110 – TEJIDOS <DE PELO LARGO>	0,2	0,2	9%	0,4%	0,5%
392049 – LOS DEMÁS PLÁSTICOS Y SUS MANUFACTURAS	0,2	0,2	-4%	0,4%	0,4%
300439 – LOS DEMÁS	0,2	0,2	-3%	0,4%	0,4%
320417 – COLORANTES PIGMENTARIOS Y PREPARACIONES A BASE DE ESTOS COLORANTES	0,3	0,1	-50%	0,7%	0,4%
901839 – LAS DEMÁS JERINGAS, AGUJAS, CATÉTERES, CÁNULAS E INSTRUMENTOS SIMILARES	0,1	0,1	-13%	0,4%	0,4%
283329 – LOS DEMÁS SULFATOS	0,1	0,1	107%	0,1%	0,4%
292419 – LOS DEMÁS COMPUESTOS CON FUNCIÓN CARBOXIAMIDA	0,1	0,1	-1%	0,3%	0,4%
390422 – PLASTIFICADOS	0,6	0,1	-82%	1,6%	0,3%
870899 – LOS DEMÁS PARTES Y ACCESORIOS DE VEHÍCULOS AUTOMÓVILES *	0,0	0,1	-	0,0%	0,2%
300450 – LOS DEMÁS MEDICAMENTOS QUE CONTENGAN VITAMINAS U OTROS PRODUCTOS DE LA PARTIDA 29.36	0,1	0,1	-39%	0,3%	0,2%
280110 – CLORO	0,1	0,1	-23%	0,2%	0,2%
380891 – INSECTICIDAS	0,1	0,1	5%	0,1%	0,2%
320611 – PIGMENTOS CON UN CONTENIDO DE DIOXIDO DE TITANIO SUPERIOR O IGUAL AL 80 % EN PESO*	0,0	0,1	25%	0,1%	0,2%
300420 – QUE CONTENGAN OTROS ANTIBIOTICOS	0,0	0,1	278%	0,0%	0,2%
320290 – LOS DEMÁS PRODUCTOS CURTIENTES ORGÁNICOS	0,0	0,0	-	0,0%	0,1%
Sub total	35	35	-1%	85%	98%
Resto	6	1	-86%	15%	2%
Total	41	35	-14%	100%	100%

Fuente: DEE en base a datos de SmartDATA/CNCE/CIU



Cuadro 7 – Exportaciones por CIU Rev. 3

CIU Rev. 3 Descripción abreviada	Enero				
	Año en millones de USD		Variación	Participación	
	2018	2019	2019/2018	2018	2019
Producción, procesamiento y conservación de carne y productos cárnicos	188	142	-25%	31,1%	26,2%
Silvicultura, extracción de madera y actividades de servicios conexas	96	87	-9%	15,8%	16,2%
Elaboración de productos lácteos	40	52	30%	6,6%	9,5%
Elaboración de productos de molinería	43	41	-4%	7,0%	7,6%
Cultivo de cereales y otros cultivos n.c.p.	2	38	-	0,3%	7,1%
Fabricación de productos de plástico	17	22	34%	2,8%	4,1%
Aserrado y acepilladura de madera	18	21	16%	3,1%	4,0%
Curtido y adobo de cueros	20	13	-34%	3,2%	2,4%
Preparación e hilatura de fibras textiles; tejeduría de productos textiles	13	12	-4%	2,1%	2,3%
Elaboración de bebidas malteadas y de malta	20	12	-43%	3,4%	2,2%
Fabricación de productos farmacéuticos, sustancias químicas medicinales y productos botánicos	9	10	13%	1,5%	1,8%
Elaboración de aceites y grasas de origen vegetal y animal	8	9	13%	1,3%	1,6%
Elaboración y conservación de pescado y productos de pescado	5	6	19%	0,9%	1,2%
Indeterminado	9	6	-31%	1,4%	1,1%
Fabricación de jabones y detergentes, preparados para limpiar y pulir, perfumes y preparados de tocador	7	5	-18%	1,1%	1,0%
Cría de ganado vacuno y de ovejas, cabras, caballos, asnos, mulas y burdéganos; cría de ganado lechero	26	4	-84%	4,4%	0,8%
Fabricación de sustancias químicas básicas, excepto abonos y compuestos de nitrógeno	6	4	-29%	0,9%	0,7%
Fabricación de plaguicidas y otros productos químicos de uso agropecuario	5	4	-23%	0,8%	0,7%
Fabricación de muebles	4	3	-9%	0,6%	0,6%
Fabricación de vehículos automotores	10	3	-69%	1,7%	0,6%
Fabricación de partes, piezas y accesorios para vehículos automotores y sus motores	4	3	-26%	0,6%	0,5%
Fabricación de otros productos de caucho	5	3	-45%	0,8%	0,5%
Fabricación de hojas de madera para enchapado; fabricación de tableros contrachapados, tableros laminado	7	3	-64%	1,2%	0,5%
Fabricación de otros tipos de equipo eléctrico n.c.p.	3	3	-6%	0,5%	0,5%
Fabricación de plásticos en formas primarias y de caucho sintético	4	3	-40%	0,7%	0,5%
Elaboración de productos de tabaco	0	2	618%	0,1%	0,5%
Fabricación de equipo médico y quirúrgico y de aparatos ortopédicos	4	2	-44%	0,7%	0,4%
Fabricación de otros productos químicos n.c.p.	2	2	23%	0,3%	0,4%
Industrias básicas de hierro y acero	4	2	-44%	0,6%	0,4%
Elaboración de otros productos alimenticios n.c.p.	1	2	19%	0,2%	0,3%
Fabricación de abonos y compuestos de nitrógeno	1	2	205%	0,1%	0,3%
Fabricación de otros productos textiles n.c.p.	1	1	37%	0,2%	0,3%
Fabricación de papel y cartón ondulado y de envases de papel y cartón	1	1	-8%	0,2%	0,3%
Fabricación de transmisores de radio y televisión y de aparatos para telefonía y telegrafía con hilos	1	1	124%	0,1%	0,2%
Cría de otros animales; elaboración de productos animales n.c.p.	1	1	6%	0,2%	0,2%
Adobo y teñido de pieles; fabricación de artículos de piel	1	1	-2%	0,2%	0,2%
Elaboración de vinos	1	1	-9%	0,2%	0,2%
Explotación de otras minas y canteras n.c.p.	1	1	41%	0,1%	0,2%
Fabricación de joyas y artículos conexos	0	1	240%	0,0%	0,1%
Fabricación de acumuladores y de pilas y baterías primarias	0	1	172%	0,0%	0,1%
Sub total	586	531	-9%	97%	98%
Resto	18	9	-49%	3%	2%
Total	604	540	-11%	100%	100%

Fuente: DEE en base a datos de SmartDATA



Cuadro 8 - Exportaciones por destino

Destino	Enero				
	Año en millones de USD		Variación	Participación	
	2018	2019	2019/2018	2018	2019
REPUBLICA POPULAR DE CHINA	107	103	-4%	17,7%	19,1%
BRASIL	93	84	-10%	15,4%	15,5%
Z.F. PUNTA PEREIRA	51	45	-11%	8,4%	8,3%
E.E.U.U.	32	31	-4%	5,3%	5,7%
Z.F.NUEVA PALMIRA	0	29	-	0,0%	5,4%
Z.F. FRAY BENTOS - BOTNIA	30	25	-17%	5,0%	4,7%
ARGENTINA	30	20	-34%	5,0%	3,7%
PORTUGAL	11	16	48%	1,8%	3,0%
MEXICO	20	15	-24%	3,2%	2,7%
ARGELIA	14	13	-9%	2,3%	2,4%
RUSIA (FEDERACION RUSA)	14	12	-12%	2,2%	2,2%
PERU	12	11	-7%	2,0%	2,1%
PARAGUAY	7	10	37%	1,2%	1,8%
ALEMANIA	13	9	-32%	2,2%	1,7%
SENEGAL	0	8	-	0,0%	1,5%
INDONESIA	0	7	-	0,0%	1,3%
CANADA	13	7	-46%	2,2%	1,3%
BOLIVIA	5	6	36%	0,7%	1,1%
HOLANDA (PAISES BAJOS)	12	6	-49%	1,9%	1,1%
CHILE	7	6	-16%	1,2%	1,1%
ITALIA	5	5	-12%	0,9%	0,9%
ISRAEL	20	5	-76%	3,4%	0,9%
REINO UNIDO	6	4	-31%	1,0%	0,8%
ESPAÑA	5	4	-27%	0,9%	0,7%
CUBA	1	4	236%	0,2%	0,7%
TAILANDIA	2	3	79%	0,3%	0,6%
FRANCIA	3	3	15%	0,5%	0,6%
BELGICA, LUXEMBURGO	3	3	6%	0,4%	0,5%
HONG KONG	5	3	-49%	0,9%	0,5%
SIERRA LEONA	0	3	-	0,0%	0,5%
VIETNAM	4	3	-30%	0,6%	0,5%
POLONIA	3	2	-30%	0,5%	0,4%
TURQUIA	15	2	-86%	2,5%	0,4%
FILIPINAS	2	2	3%	0,3%	0,4%
PANAMA	0	2	450%	0,1%	0,4%
SUDAFRICA	2	2	-36%	0,4%	0,3%
COSTA RICA	2	2	-13%	0,3%	0,3%
SUIZA	3	1	-49%	0,5%	0,3%
BULGARIA	1	1	15%	0,2%	0,3%
Sub total	553	515	-7%	92%	95%
Resto	51	25	-51%	8%	5%
Total	604	540	-11%	100%	100%

Fuente: DEE en base a datos de SmartDATA



5.2 Importaciones⁵

Cuadro 9 – Principales productos de importación por capítulo

Capítulo S.A. *Descripción abreviada	Enero				
	En millones de USD		Variación	Participación	
	2018	2019	2019/2018	2018	2019
84-REACTORES NUCLEARES, CALDERAS, MAQUINAS*	77	65	-16%	11,0%	10,1%
87-VEHICULOS AUTOMOVILES, TRACTORES, VELOCIPEDOS Y DEMAS VEHICULOS TERRESTRES*	57	61	6%	8,2%	9,5%
85-MAQUINAS, APARATOS Y MATERIAL ELECTRICO, Y SUS PARTES*	64	61	-5%	9,1%	9,5%
27-COMBUSTIBLES MINERALES, ACEITES MINERALES Y PRODUCTOS DE SU DESTILACION*	82	58	-29%	11,6%	9,0%
39-PLASTICO Y SUS MANUFACTURAS	39	45	16%	5,5%	7,0%
30-PRODUCTOS FARMACEUTICOS	20	19	-7%	2,9%	3,0%
38-PRODUCTOS DIVERSOS DE LAS INDUSTRIAS QUIMICAS	22	16	-27%	3,1%	2,5%
73-MANUFACTURAS DE FUNDICION, HIERRO O ACERO	15	15	3%	2,1%	2,4%
90-INSTRUMENTOS Y APARATOS DE OPTICA, FOTOGRAFIA O CINEMATOGRAFIA, DE MEDIDA	12	15	26%	1,7%	2,4%
48-PAPEL Y CARTON; MANUFACTURAS DE PASTA DE CELULOSA, DE PAPEL O CARTON	15	14	-8%	2,1%	2,1%
61-PRENDAS Y COMPLEMENTOS (ACCESORIOS), DE VESTIR, DE PUNTO	12	13	9%	1,7%	2,0%
02-CARNE Y DESPOJOS COMESTIBLES	14	13	-11%	2,0%	2,0%
29-PRODUCTOS QUIMICOS ORGANICOS	15	13	-15%	2,1%	2,0%
94-MUEBLES; MOBILIARIO MEDICOQUIRURGICO; ARTICULOS DE CAMA Y SIMILARES*	13	12	-10%	1,9%	1,9%
31-ABONOS	7	11	71%	0,9%	1,8%
40-CAUCHO Y SUS MANUFACTURAS	11	11	-3%	1,6%	1,7%
62-PRENDAS Y COMPLEMENTOS (ACCESORIOS), DE VESTIR, EXCEPTO LOS DE PUNTO	9	10	7%	1,3%	1,5%
72-FUNDICION, HIERRO Y ACERO	11	8	-26%	1,6%	1,3%
33-ACEITES ESENCIALES Y RESINOIDES; PREPARACIONES DE PERFUMERIA	9	8	-11%	1,3%	1,3%
09-CAFE, TE, YERMA MATE Y ESPECIAS	8	8	0%	1,1%	1,2%
51-LANA Y PELO FINO U ORDINARIO; HILADOS Y TEJIDOS DE CRIN	7	8	20%	0,9%	1,2%
15-GRASA Y ACEITES ANIMALES O VEGETALES*	8	8	-7%	1,2%	1,2%
20-PREPARACIONES DE HORTALIZAS, FRUTAS U OTROS FRUTOS O DEMAS PARTES DE PLANTAS	7	7	1%	1,0%	1,1%
23-RESIDUOS Y DESPERDICIOS DE LAS INDUSTRIAS ALIMENTARIAS; ALIMENTOS PREPARADOS	9	7	-24%	1,3%	1,1%
21-PREPARACIONES ALIMENTICIAS DIVERSAS	6	7	18%	0,8%	1,1%
64-CALZADO, POLAINAS Y ARTICULOS ANALOGOS; PARTES DE ESTOS ARTICULOS	9	7	-25%	1,3%	1,1%
34-JABON, AGENTES DE SUPERFICIE ORGANICOS, PREPARACIONES PARA LAVAR*	8	7	-19%	1,2%	1,0%
41-PIELES (EXCEPTO LA PELETERIA) Y CUEROS	6	6	4%	0,9%	1,0%
22-BEBIDAS, LIQUIDOS ALCOHOLICOS Y VINAGRE	7	6	-11%	1,0%	1,0%
19-PREPARACIONES A BASE DE CEREALES, HARINA, ALMIDON, FECULA O LECHE	5	6	12%	0,7%	0,9%
10-CEREALES	11	5	-49%	1,5%	0,9%
32-EXTRACTOS CURTIENTES O TINTORES*	6	4	-24%	0,8%	0,7%
96-MANUFACTURAS DIVERSAS	5	4	-20%	0,8%	0,7%
08-FRUTAS Y FRUTOS COMESTIBLES*	7	4	-41%	1,0%	0,6%
44-MADERA, CARBÓN VEGETAL Y MANUFACTURAS DE MADERA	4	4	4%	0,5%	0,6%
17-AZUCARES Y ARTÍCULOS DE CONFITERÍA	10	4	-59%	1,4%	0,6%
76-ALUMINIO Y SUS MANUFACTURAS	4	4	2%	0,6%	0,6%
95-JUEGUETES, JUEGOS Y ARTICULOS PARA RECREO O DEPORTE; SUS PARTES Y ACCESORIOS.	3	4	10%	0,5%	0,6%
69-PRODUCTOS CERÁMICOS	3	4	4%	0,5%	0,6%
42-MANUFACTURAS DE CUERO; ARTICULOS DE TALABARTERIA O GUARNICIONERIA*	4	4	-6%	0,5%	0,6%
Sub total	643	585	-9%	91%	91%
Resto	61	55	-10%	9%	9%
Total	704	641	-9%	100%	100%

Fuente: DEE en base a datos de SmartDATA

⁵ Las importaciones en régimen general incluyen las compras en Admisión Temporal.



Cuadro 10 – Principales productos de importación por subpartida

Subpartida *Descripción abreviada	Enero				
	En millones de USD		Variación 2019/2018	Participación	
	2018	2019		2018	2019
270900 – ACEITES CRUDOS DE PETROLEO O DE MINERAL BITUMINOSO.	67	52	-22%	9,5%	8,2%
851712 – TELÉFONOS CELULARES (MÓVILES)* Y LOS DE OTRAS REDES INALÁMBRICAS	21	19	-7%	2,9%	3,0%
390761 – POLI(TEREFALATO DE ETILENO) CON UN ÍNDICE DE VISCOSIDAD SUPERIOR O IGUAL A 78 ML/G	8	13	52%	1,2%	2,0%
851762 – APARATOS PARA LA RECEPCIÓN, CONVERSIÓN Y TRANSMISIÓN O REGENERACIÓN DE VOZ, IMAGEN U OTROS DATOS*	8	9	19%	1,1%	1,5%
300490 – LOS DEMAS MEDICAMENTOS	8	9	8%	1,1%	1,3%
870899 – LAS DEMAS PARTES Y ACCESORIOS PARA VEHÍCULOS AUTOMÓVILES	13	8	-37%	1,8%	1,2%
870323 – AUTOMÓVILES PARA TURISMO Y DEMÁS VEHÍCULOS DE TRANSPORTE*	9	8	-14%	1,3%	1,2%
510111 – LANA ESQUILADA	6	8	25%	0,9%	1,2%
090300 – YERBA MATE.	7	7	2%	1,0%	1,1%
870321 – AUTOMÓVILES PARA TURISMO Y DEMÁS VEHÍCULOS DE TRANSPORTE*	6	7	8%	0,9%	1,0%
020329 – LAS DEMAS, CARNE DE ANIMALES DE LA ESPECIE PORCINA CONGELADA*	9	6	-30%	1,3%	1,0%
870322 – AUTOMÓVILES PARA TURISMO Y DEMÁS VEHÍCULOS DE TRANSPORTE*	6	6	-5%	0,9%	0,9%
410441 – CUEROS EN ESTADO SECO, PLENA FLOR SIN DIVIDIR; DIVIDIDOS CON LA FLOR*	5	6	6%	0,7%	0,9%
100590 – LOS DEMAS, MAÍZ	6	5	-17%	0,9%	0,8%
020130 – CARNE BOVINA DESHUESADA REFRIGERADA	3	5	42%	0,5%	0,7%
380893 – HERBICIDAS, INHIBIDORES DE GERMINACIÓN Y REGULADORES DEL CRECIMIENTO DE LAS PLANTAS	6	4	-31%	0,9%	0,7%
902830 – CONTADORES DE ELECTRICIDAD	0	4	-	0,0%	0,7%
870431 – LOS DEMÁS VEHÍCULOS PARA TRANSPORTE DE MERCANCIAS*	4	4	23%	0,5%	0,7%
730820 – TORRES Y CASTILLETES	0	4	-	0,0%	0,7%
870423 – VEHÍCULOS AUTOMÓVILES PARA EL TRANSPORTE DE MERCANCIAS DE PESO TOTAL CON CARGA MÁXIMA SUPERIOR A 20T	2	4	115%	0,3%	0,6%
310530 – HIDROGENOORTOFOSFATO DE DIAMONIO (FOSFATO DIAMONICO)	0	4	-	0,0%	0,6%
870120 – TRACTORES DE CARRETERA PARA SEMIRREMOLQUES	1	4	424%	0,1%	0,6%
310210 – UREA, INCLUSO EN DISOLUCION ACUOSA	0	3	-	0,0%	0,5%
210690 – LAS DEMAS PREPARACIONES ALIMENTICIAS n.c.p.	3	3	2%	0,5%	0,5%
340220 – PREPARACIONES ACONDICIONADAS PARA LA VENTA AL POR MENOR	3	3	-11%	0,5%	0,5%
300215 – PRODUCTOS INMUNOLÓGICOS DOSIFICADOS O ACONDICIONADOS PARA LA VENTA AL POR MENOR	4	3	-17%	0,5%	0,5%
841510 – MÁQUINAS Y APARATOS PARA ACONDICIONAMIENTO DE AIRE DE PARED O PARA VENTANAS*	2	3	64%	0,3%	0,5%
230910 – ALIMENTOS PARA PERROS O GATOS, ACONDICIONADOS PARA LA VENTA AL POR MENOR	3	3	6%	0,4%	0,5%
392690 – LAS DEMÁS MANUFACTURAS DE PLÁSTICO	3	3	3%	0,4%	0,4%
847420 – MAQUINAS Y APARATOS DE QUEBRANTAR, TRITURAR O PULVERIZAR	0	3	697%	0,1%	0,4%
870210 – VEHÍCULOS AUTOMÓVILES CON MOTOR DE EMBOLO (PISTON)*	1	3	394%	0,1%	0,4%
251010 – FOSFATOS DE CALCIO NATURALES, FOSFATOS ALUMINOCÁLCICOS NATURALES Y CRETAS FOSFATADAS SIN MOLER	0	3	635%	0,1%	0,4%
382200 – REACTIVOS PARA DIAGNOSTICO O LABORATORIO*	3	3	-5%	0,4%	0,4%
310540 – DIHIDROGENOORTOFOSFATO DE AMONIO (FOSFATO MONOAMONICO)*	1	3	214%	0,1%	0,4%
401110 – NEUMÁTICOS DE CAUCHO DE LOS TIPOS UTILIZADOS EN AUTOMOVILES DE TURISMO*	2	3	14%	0,3%	0,4%
220300 – CERVEZA DE MALTA	3	3	-12%	0,4%	0,4%
382499 – LOS DEMÁS PRODUCTOS QUÍMICOS Y PREPARACIONES DE LA INDUSTRIA QUÍMICA O DE LAS INDUSTRIAS CONEXAS	3	2	-15%	0,4%	0,4%
151590 – LAS DEMAS GRASAS Y ACEITES VEGETALES FIJOS	1	2	284%	0,1%	0,4%
870421 – VEHÍCULOS AUTOMÓVILES PARA EL TRANSPORTE DE MERCANCIAS DE PESO TOTAL CON CARGA MÁX. INFERIOR O IGUAL A 5 T	2	2	5%	0,3%	0,4%
Sub total	229	243	6%	33%	38%
Resto	475	397	-16%	67%	62%
Total	704	641	-9%	100%	100%

Fuente: DEE en base a datos de SmartDATA/CNCE/CIU



Cuadro 11 – Importaciones clasificadas por Uso Económico

Uso Económico	Enero				
	En millones de USD		Variación	Participación	
	2018	2019	2019/2018	2018	2019
Bienes intermedios	232	219	-6%	33,0%	34,1%
Bienes de consumo	189	174	-8%	26,9%	27,1%
Bienes de capital	128	122	-4%	18,1%	19,1%
Combustibles	82	57	-31%	11,6%	8,9%
Piezas y accesorios para bienes de capital	51	46	-11%	7,2%	7,1%
Vehículos automotores para pasajeros	22	24	9%	3,1%	3,7%
Resto	0	0	-26%	0,0%	0,0%
Total	704	641	-9%	100%	100%

Fuente: DEE en base a datos de SmartDATA/CNCE/CIU

Cuadro 12 – Importaciones clasificadas por CIU Rev. 3

CIU Rev. 3 Descripción abreviada	Enero				
	En millones de USD		Variación	Participación	
	2018	2019	2019/2018	2018	2019
Extracción de petróleo crudo y gas natural	68	54	-22%	9,7%	8,4%
Fabricación de vehículos automotores	33	42	27%	4,7%	6,6%
Fabricación de plásticos en formas primarias y de caucho sintético	23	28	24%	3,3%	4,4%
Fabricación de productos farmacéuticos, sustancias químicas medicinales y productos botánicos	23	22	-8%	3,3%	3,4%
Fabricación de transmisores de radio y televisión y de aparatos para telefonía y telegrafía con hilos	21	19	-8%	3,0%	3,0%
Fabricación de productos de plástico	19	19	2%	2,7%	3,0%
Fabricación de motores, generadores y transformadores eléctricos	18	18	3%	2,5%	2,9%
Fabricación de prendas de vestir, excepto prendas de piel	16	16	5%	2,2%	2,6%
Fabricación de sustancias químicas básicas, excepto abonos y compuestos de nitrógeno	18	16	-13%	2,6%	2,5%
Producción, procesamiento y conservación de carne y productos cárnicos	16	14	-11%	2,3%	2,3%
Fabricación de partes, piezas y accesorios para vehículos automotores y sus motores	18	13	-26%	2,5%	2,1%
Fabricación de jabones y detergentes, preparados para limpiar y pulir, perfumes y preparados de tocador	14	13	-11%	2,0%	2,0%
Fabricación de otros tipos de maquinaria de uso general	18	12	-30%	2,5%	1,9%
Fabricación de otros productos químicos n.c.p.	15	12	-19%	2,1%	1,9%
Fabricación de abonos y compuestos de nitrógeno	7	12	69%	1,0%	1,8%
Industrias básicas de hierro y acero	15	12	-25%	2,2%	1,8%
Cultivo de frutas, nueces, plantas cuyas hojas o frutas se utilizan para preparar bebidas, y especias	14	11	-21%	2,1%	1,8%
Fabricación de instrumentos y aparatos para medir, verificar, ensayar, navegar y otros fines, excepto el	4	9	133%	0,6%	1,5%
Fabricación de aparatos de uso doméstico n.c.p.	9	9	-4%	1,3%	1,4%
Cultivo de cereales y otros cultivos n.c.p.	14	9	-38%	2,0%	1,4%
Elaboración de aceites y grasas de origen vegetal y animal	9	8	-3%	1,2%	1,3%
Fabricación de productos metálicos para uso estructural	5	8	77%	0,6%	1,2%
Cría de ganado vacuno y de ovejas, cabras, caballos, asnos, mulas y burdéganos; cría de ganado lechero	6	8	30%	0,9%	1,2%
Elaboración y conservación de frutas, legumbres y hortalizas	8	8	2%	1,1%	1,2%
Fabricación de maquinaria agropecuaria y forestal	12	8	-36%	1,7%	1,2%
Fabricación de plaguicidas y otros productos químicos de uso agropecuario	12	8	-33%	1,6%	1,2%
Elaboración de otros productos alimenticios n.c.p.	7	8	10%	1,0%	1,2%
Fabricación de otros productos elaborados de metal n.c.p.	8	8	-11%	1,2%	1,2%
Fabricación de tejidos y artículos de punto y ganchillo	7	8	8%	1,0%	1,2%
Fabricación de otros tipos de maquinaria de uso especial	7	7	8%	1,0%	1,1%
Fabricación de muebles	8	7	-16%	1,2%	1,1%
Fabricación de calzado	9	7	-25%	1,3%	1,1%
Fabricación de pasta de madera, papel y cartón	6	7	4%	0,9%	1,0%
Fabricación de bombas, compresores, grifos y válvulas	7	7	-7%	1,0%	1,0%
Fabricación de maquinaria para la explotación de minas y canteras y para obras de construcción	7	7	-10%	1,1%	1,0%
Curtido y adobo de cueros	6	6	6%	0,8%	1,0%
Fabricación de equipo médico y quirúrgico y de aparatos ortopédicos	6	6	-11%	0,9%	0,9%
Fabricación de aparatos de distribución y control de la energía eléctrica	4	5	26%	0,6%	0,8%
Otras industrias manufactureras n.c.p.	6	5	-19%	0,9%	0,8%
Sub total	525	495	-6%	75%	77%
Resto	179	145	-19%	25%	23%
Total	704	641	-9%	100%	100%

Fuente: DEE en base a datos de SmartDATA



Cuadro 13 – Importaciones por origen

Pais Origen	Enero				
	En millones de USD		Variación	Participación	
	2018	2019	2019/2018	2018	2019
REPUBLICA POPULAR DE CHINA	113	146	29%	16,1%	22,8%
BRASIL	118	116	-2%	16,8%	18,1%
ARGENTINA	92	68	-26%	13,0%	10,6%
ANGOLA	0	52	-	0,0%	8,2%
E.E.U.U.	57	38	-33%	8,2%	6,0%
MEXICO	18	23	26%	2,6%	3,6%
ALEMANIA	23	17	-24%	3,3%	2,7%
INDIA	14	17	15%	2,0%	2,6%
FRANCIA	12	14	8%	1,8%	2,1%
ESPAÑA	18	12	-32%	2,6%	1,9%
ITALIA	14	12	-18%	2,0%	1,8%
PARAGUAY	10	10	-4%	1,4%	1,5%
CHILE	11	8	-21%	1,5%	1,3%
COREA (SUR)	7	7	10%	1,0%	1,1%
REINO UNIDO	6	7	10%	0,9%	1,0%
JAPON	4	6	64%	0,5%	1,0%
ARGELIA	0	6	-	0,0%	0,9%
BELGICA, LUXEMBURGO	7	5	-27%	1,0%	0,8%
TURQUIA	7	5	-28%	1,0%	0,8%
DINAMARCA	4	5	18%	0,6%	0,7%
PERU	3	4	24%	0,5%	0,6%
OMAN	0	4	-	0,0%	0,6%
FINLANDIA	2	4	128%	0,2%	0,6%
TAIWAN (FORMOSA)	3	4	15%	0,5%	0,6%
ECUADOR	3	4	13%	0,5%	0,6%
SUIZA	7	3	-51%	1,0%	0,5%
HOLANDA (PAISES BAJOS)	9	3	-63%	1,2%	0,5%
INDONESIA	3	3	-20%	0,5%	0,4%
SUECIA	2	2	1%	0,3%	0,4%
CANADA	4	2	-49%	0,6%	0,3%
VIETNAM	3	2	-34%	0,5%	0,3%
PANAMA	2	2	-16%	0,3%	0,3%
TAILANDIA	2	2	-20%	0,3%	0,3%
COLOMBIA	3	2	-35%	0,4%	0,3%
RUSIA (FEDERACION RUSA)	1	2	140%	0,1%	0,3%
HONG KONG	4	2	-59%	0,6%	0,3%
URUGUAY	11	1	-86%	1,5%	0,2%
IRLANDA (EIRE)	0	1	209%	0,1%	0,2%
BOLIVIA	1	1	20%	0,2%	0,2%
Sub total	601	622	4%	85%	97%
Resto	103	18	-82%	15%	3%
Total	704	641	-9%	100%	100%

Fuente: DEE en base a datos de SmartDATA



Cuadro 14 – Principales productos de importación en AT por capítulo

Capítulo S.A. *Descripción abreviada	Enero				
	En millones de USD		Variación	Participación	
	2018	2019	2019/2018	2018	2019
39-PLASTICO Y SUS MANUFACTURAS.	11,2	16,1	43%	14,5%	24,8%
51-LANA Y PELO FINO U ORDINARIO; HILADOS Y TEJIDOS DE CRIN.	6,4	7,6	20%	8,2%	11,8%
87-VEHICULOS AUTOMOVILES, TRACTORES, VELOCIPEDOS Y DEMAS VEHICULOS TERRESTRES*	12,0	7,3	-39%	15,4%	11,3%
41-PIELES (EXCEPTO LA PELETERIA) Y CUEROS.	5,9	5,9	0%	7,5%	9,1%
15-GRASA Y ACEITES ANIMALES O VEGETALES*	3,9	4,9	25%	5,0%	7,6%
29-PRODUCTOS QUIMICOS ORGANICOS.	5,5	3,6	-34%	7,0%	5,5%
38-PRODUCTOS DIVERSOS DE LAS INDUSTRIAS QUIMICAS	3,7	2,9	-24%	4,8%	4,4%
40-CAUCHO Y SUS MANUFACTURAS.	2,9	2,8	-2%	3,7%	4,3%
85-MAQUINAS, APARATOS Y MATERIAL ELECTRICO, Y SUS PARTES*	2,9	1,3	-54%	3,7%	2,1%
48-PAPEL Y CARTON; MANUFACTURAS DE PASTA DE CELULOSA, DE PAPEL O CARTON.	0,9	1,3	44%	1,2%	2,0%
04-LECHE Y PRODUCTOS LACTEOS*	1,0	1,1	11%	1,2%	1,6%
72-FUNDICION, HIERRO Y ACERO.	2,9	1,0	-65%	3,8%	1,6%
32-EXTRACTOS CURTIENTES O TINTOREOS*	1,2	1,0	-17%	1,5%	1,5%
28-PRODUCTOS QUIMICOS INORGANICOS; COMPUESTOS INORGANICOS U ORGANICOS DE LOS METALES PRECIOSOS*	1,0	0,7	-31%	1,3%	1,1%
54-FILAMENTOS SINTETICOS O ARTIFICIALES.	2,1	0,7	-68%	2,7%	1,0%
94-MUEBLES; MOBILIARIO MEDICOQUIRURGICO; ARTICULOS DE CAMA Y SIMILARES*	0,8	0,6	-24%	1,1%	1,0%
21-PREPARACIONES ALIMENTICIAS DIVERSAS.	0,2	0,6	184%	0,3%	0,9%
17-AZUCARES Y ARTICULOS DE CONFITERIA	0,4	0,5	12%	0,6%	0,8%
73-MANUFACTURAS DE FUNDICION, HIERRO O ACERO.	0,5	0,5	-3%	0,6%	0,7%
34-JABON, AGENTES DE SUPERFICIE ORGANICOS, PREPARACIONES PARA LAVAR*	0,5	0,4	-23%	0,7%	0,6%
03-PESCADOS Y CRUSTACEOS, MOLUSCOS Y DEMAS INVERTEBRADOS ACUATICOS.	0,9	0,4	-60%	1,1%	0,5%
52-ALGODON.	0,0	0,3	568%	0,1%	0,5%
76-ALUMINIO Y SUS MANUFACTURAS.	0,1	0,3	122%	0,2%	0,5%
55-FIBRAS SINTETICAS O ARTIFICIALES DISCONTINUAS.	0,2	0,3	11%	0,3%	0,4%
30-PRODUCTOS FARMACEUTICOS.	0,5	0,3	-47%	0,6%	0,4%
90-INSTRUMENTOS Y APARATOS DE OPTICA, FOTOGRAFIA O CINEMATOGRAFIA, DE MEDIDA	1,3	0,3	-81%	1,7%	0,4%
27-COMBUSTIBLES MINERALES, ACEITES MINERALES Y PRODUCTOS DE SU DESTILACION*	0,2	0,2	-3%	0,3%	0,4%
56-GUATA , FIELTRO Y TELA SIN TEJER; HILADOS ESPECIALES*	0,2	0,2	15%	0,3%	0,3%
59-TELAS IMPREGNADAS, RECUBIERTAS, REVESTIDAS O ESTRATIFICADAS*	0,0	0,2	879%	0,0%	0,3%
18-CACAO Y SUS PREPARACIONES.	0,5	0,2	-57%	0,6%	0,3%
47-PASTA DE MADERA O DE LAS DEMAS MATERIAS FIBROSAS CELULOSICAS*	0,0	0,2	-	0,0%	0,2%
35-MATERIAS ALBUMINOIDEAS; PRODUCTOS A BASE DE ALMIDON O DE FECULA MODIFICADOS*	0,3	0,1	-57%	0,3%	0,2%
08-FRUTAS Y FRUTOS COMESTIBLES; CORTEZAS DE AGRIOS (CITRICOS), MELONES O SANDIAS	0,6	0,1	-85%	0,8%	0,1%
60-TEJIDOS DE PUNTO.	0,2	0,1	-47%	0,2%	0,1%
42-MANUFACTURAS DE CUERO, ARTICULOS DE TALABARTERIA O GUARNICIONERIA, ARTICULOS DE VIAJE*	0,0	0,1	-	0,0%	0,1%
07-HORTALIZAS, PLANTAS, RAICES Y TUBERCULOS ALIMENTICIOS.	0,1	0,1	23%	0,1%	0,1%
Sub total	71	64	-10%	92%	99%
Resto	7	1	-89%	8%	1%
Total	78	65	-17%	100%	100%

Fuente: DEE en base a datos de SmartDATA



Cuadro 15 – Importaciones en AT por origen

País Origen	Enero				
	En millones de USD		Variación	Participación	
	2018	2019	2019/2018	2018	2019
BRASIL	8,8	9,6	8%	11,4%	14,8%
REPUBLICA POPULAR DE CHINA	12,3	9,3	-24%	15,8%	14,4%
E.E.U.U.	5,7	6,2	9%	7,3%	9,5%
ARGENTINA	14,2	5,4	-62%	18,3%	8,3%
FRANCIA	5,0	5,1	3%	6,4%	7,9%
OMAN	0,0	3,8	-	0,0%	5,9%
DINAMARCA	1,4	3,0	112%	1,9%	4,7%
COREA (SUR)	3,1	3,0	-4%	4,0%	4,6%
INDIA	6,5	2,3	-64%	8,3%	3,5%
PERU	1,7	2,2	32%	2,2%	3,5%
PANAMA	0,0	2,0	-	0,0%	3,1%
JAPON	1,8	1,7	-6%	2,3%	2,6%
PARAGUAY	0,6	1,3	105%	0,8%	1,9%
TAIWAN (FORMOSA)	1,7	1,2	-31%	2,2%	1,9%
MEXICO	0,9	1,0	13%	1,1%	1,5%
ALEMANIA	0,7	0,8	18%	0,9%	1,3%
ITALIA	0,3	0,8	205%	0,3%	1,2%
INDONESIA	1,6	0,8	-52%	2,1%	1,2%
FINLANDIA	0,0	0,4	876%	0,1%	0,7%
FILIPINAS	0,8	0,4	-46%	1,0%	0,6%
NUEVA ZELANDA	0,5	0,3	-27%	0,6%	0,5%
HOLANDA (PAISES BAJOS)	1,6	0,3	-79%	2,1%	0,5%
PAKISTAN	0,0	0,3	-	0,0%	0,5%
AUSTRALIA	0,3	0,3	20%	0,3%	0,5%
SUDAFRICA	2,0	0,3	-84%	2,6%	0,5%
TAILANDIA	0,2	0,3	61%	0,2%	0,4%
CHILE	0,6	0,3	-55%	0,7%	0,4%
COLOMBIA	0,4	0,3	-34%	0,5%	0,4%
TURQUIA	0,1	0,2	240%	0,1%	0,4%
SUECIA	0,3	0,2	-27%	0,4%	0,4%
RUMANIA	0,0	0,2	531%	0,0%	0,3%
ESPAÑA	0,7	0,2	-75%	1,0%	0,3%
URUGUAY	0,0	0,2	-	0,0%	0,3%
ARABIA SAUDITA	0,1	0,2	161%	0,1%	0,2%
POLONIA	0,0	0,1	444%	0,0%	0,2%
BELGICA, LUXEMBURGO	0,6	0,1	-80%	0,8%	0,2%
GHANA	0,3	0,1	-60%	0,3%	0,2%
EMIRATOS ARABES UNIDOS	0,0	0,1	-	0,0%	0,1%
Sub total	75	64	-14%	96%	99%
Resto	3	0	-87%	4%	1%
Total	78	65	-17%	100%	100%

Fuente: DEE en base a datos de SmartDATA