



COMERCIO EXTERIOR DE BIENES DEL URUGUAY

Informe mensual – Diciembre 2015

Año 6 – N° 72

18 de enero de 2015

Dirección de Estudios Económicos¹

Teléfono: (+598) 2604 04 64 int. 142

Correo: dee@ciu.com.uy / Sitio web: dee

En el año 2015, según las estimaciones realizadas por la Dirección de Estudios Económicos de la CIU, la balanza comercial de bienes presentó un saldo negativo de aproximadamente US\$ 455 millones².

Cuadro 1 – Saldo de la balanza comercial de bienes

(Enero 2015 – Diciembre 2015, en millones de dólares)

	Millones de US\$		
	Exportaciones	Importaciones	Saldo comercial
DNA	7.718	9.977	-2.259
Zonas Francas y otros ajustes	1.448	-356	1.805
Total	9.166	9.621	-455

Fuente: DEE en base a datos de SmartDATA y estimaciones propias

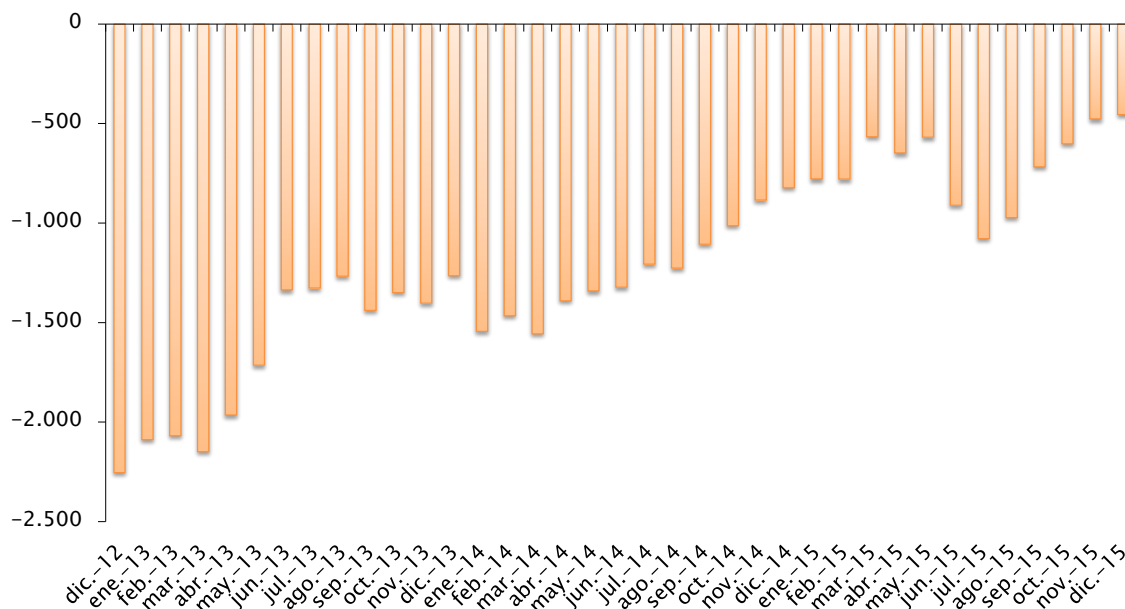
En dicho período, las exportaciones de bienes registradas por la Dirección Nacional de Aduanas (DNA) ascendieron a casi US\$ 7.718 millones. A su vez, si se suman las colocaciones externas de las principales empresas industriales instaladas en zonas francas del Uruguay (una vez descontados los insumos nacionales adquiridos por dichas empresas) y otros ajustes que corresponden, las exportaciones totalizaron US\$ 9.166 millones.

¹ **Director:** Cr. Mag. Sebastián Pérez. **Equipo técnico:** Ec. Mag. Valeria Cantera, Ec. Mathías Cardarello, Ec. Valentina Rey. **Secretaría:** Sra. Nuria Juvé.

² En el análisis se incluyeron las operaciones de comercio exterior de las empresas UPM y Pepsi instaladas en zonas francas uruguayas. Además, también se consideró la operativa de comercio exterior de la Zona Franca Parque de las Ciencias y se realizaron estimaciones de la operativa de la Zona Franca Punta Pereira (Montes del Plata).

Gráfico 1 – Evolución del saldo de la balanza comercial de bienes

(Años móviles, en millones de dólares)



Fuente: DEE en base a datos de SmartDATA y estimaciones propias

Por su parte, las importaciones de bienes registradas por la DNA alcanzaron los US\$ 9.977 millones en el último año. Asimismo, si se consideran las demás operaciones (zonas francas y otros ajustes), las compras externas rondarían los US\$ 9.621 millones.

1. Exportaciones de bienes³

En diciembre de 2015, las solicitudes uruguayas de exportación de bienes ascendieron a US\$ 572 millones, disminuyendo 11% respecto a igual mes del año anterior. Considerando todo el año 2015, las exportaciones registraron una disminución del 16% en relación a 2014, situándose en US\$ 7.718 millones. Medidas en volúmenes físicos, las exportaciones habrían verificado una caída del 6% en igual comparación.

³ Nota metodológica: la información estadística incluida en el documento ha sido extraída de SmartDATA en base a datos de solicitudes de exportación e importación proporcionados por la DNA. La comparación interanual se realiza con información de cada año disponible a los dos días del período que se informa. Para la realización de este informe, salvo indicación expresa en contrario, no se incluye el comercio exterior de bienes de zonas francas, ni las exportaciones e importaciones de energía eléctrica, así como la proveeduría de bienes dentro de puertos y aeropuertos a empresas de transporte. Vale decir que dichos productos son considerados en la Cuenta Corriente de la Balanza de Pagos y han incrementado su importancia en los últimos años.



Cuadro 1.1 – Exportaciones uruguayas de bienes

(En millones de dólares FOB)

Mes	2014	2015	Variación
Enero	545	542	0%
Febrero	569	518	-9%
Marzo	667	658	-1%
Abril	996	894	-10%
Mayo	1.059	809	-24%
Junio	1.068	679	-36%
Julio	1.013	744	-27%
Agosto	686	623	-9%
Setiembre	633	602	-5%
Octubre	672	540	-20%
Noviembre	628	536	-15%
Diciembre	642	572	-11%
Total	9.178	7.718	-16%

Fuente: DEE en base a datos de SmartDATA

Cabe resaltar que en el acumulado del año, US\$ 71 millones correspondieron a la venta de los aviones de Pluna, que conceptualmente responden a devolución de importaciones más que a exportaciones genuinas. Al excluir esas colocaciones, la caída de las ventas al exterior asciende al 17%. Julio fue el último mes en el que se realizaron ventas de dichos aviones.

El desempeño negativo de las exportaciones durante diciembre de 2015 se explica en parte por un importante descenso en el monto exportado de arroz semiblanqueado o blanqueado (subpartida 100630), el cual registró una caída del 61% en la comparación interanual, con una incidencia negativa de 3 puntos porcentuales en el desempeño exportador del mes. Las exportaciones de este producto con destino a Irak, sufrieron una disminución del 100% respecto a diciembre de 2014, mes en el que se exportó casi US\$ 17 millones al país asiático, acumulando una caída del 61% durante el año 2015.



Comercio exterior de bienes en 2015*

En 2015, 28 empresas representaron el 50% del total de bienes exportados del país (sin considerar zonas francas), número similar al registrado en 2014 (29 empresas). En este sentido, Conaprole se consolidó como la primera empresa exportadora de bienes a nivel nacional por séptimo año consecutivo.

Cuadro 1: Diez principales empresas exportadoras en 2015

Empresa	Principal producto exportado	Millones US\$ 2015
CONAPROLE	 Lácteos	465
EUFORES	 Madera	300
CARGILL URUGUAY	 Soja	235
FORESTAL ORIENTAL	 Madera	219
LDC URUGUAY	 Soja	192
BARRACA JORGE W ERRO	 Soja	190
SAMAN	 Arroz	165
BREEDERS & PACKERS URUGUAY	 Carne	158
FRIGORIFICO TACUAREMBO	 Carne	151
PULSA	 Carne	150

Fuente: DEE en base a SmartDATA

Las diez principales empresas exportadoras de bienes durante 2015, representaron casi el 30% del total exportado, totalizando US\$ 2.225 millones.

De este total, 58% correspondió a colocaciones productos primarios, mientras que el restante 42% a Manufacturas de Origen Agropecuario. En cuanto a este último rubro, la empresa Saman perdió posiciones respecto a 2014 (pasó del puesto 5 al puesto 7), mientras que Pulsa al igual que Conaprole, se mantuvieron en la misma posición. Por su parte, Breeders & Packers y Frigorífico Tacuarembó cerraron el año 2015 en las posiciones 8 y 9, mientras que en el 2014 ocuparon los puestos 13 y 11 respectivamente.

Por otra parte, la empresa Cristalpet (fabricante de preformas pet), se ubicó en la posición 19 del ranking de empresas exportadoras, posicionándose al igual que en 2014 como la principal empresa exportadora de Manufacturas de Origen Industrial. Vale mencionar que en 2014, dicha empresa se ubicó en el puesto número 17.

En lo que refiere a los bienes exportados, las subpartidas 120190 (las demás habas de soja), 020230 (carne bovina deshuesada congelada) y 440399 (las demás maderas) se configuraron al igual que en 2014 como los principales productos exportados. La soja fue el único de los tres bienes que registró una variación negativa (-31%) y perdió participación respecto al año anterior, pasando de representar el 17,6% de las colocaciones externas en 2014 al 14,5% en 2015. Las exportaciones de carne, registraron un incremento del 2% respecto a 2014, mientras que en el caso de la madera el aumento fue del 25%. Este último se explica por el crecimiento de las ventas de la empresa Eufores, proveedora de madera a Montes del Plata.

Por otra parte, durante 2015 China fue el principal país de destino de las exportaciones nacionales, concentrando el 18% de las mismas, seguido por Brasil y Estados Unidos con una participación del 15% y 7%. Las ventas externas hacia China sufrieron una contracción del 8%, mientras que la caída fue del 30% en las destinadas a Brasil. Por el contrario, las colocaciones con destino a Estados Unidos registraron un incremento del 23%.

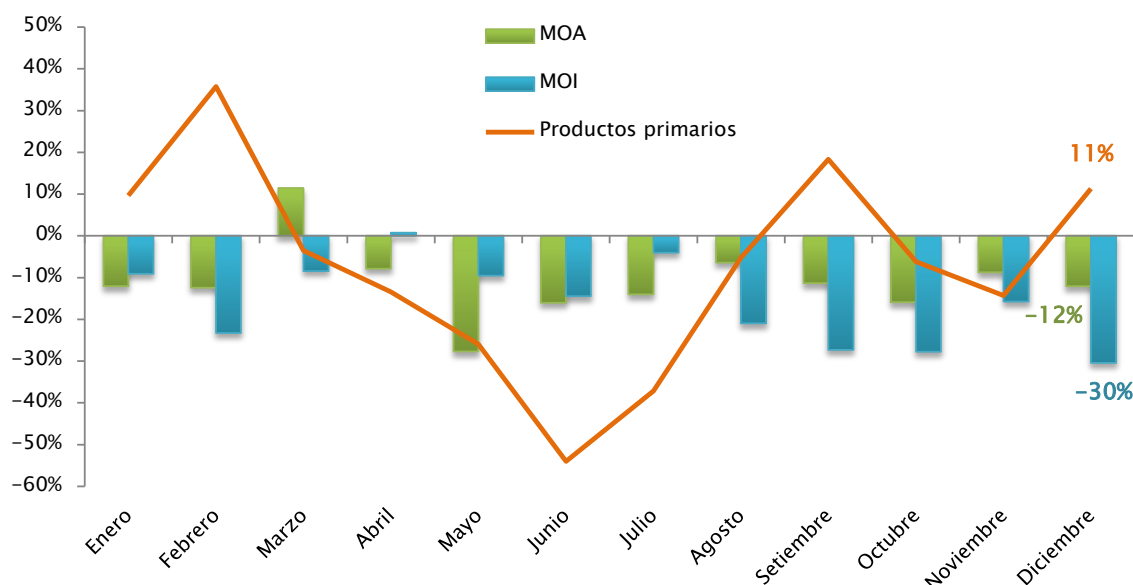
En este sentido, las ventas externas de Manufacturas de Origen Industrial con destino a Brasil registraron una fuerte caída (-31%), siendo las colocaciones de bombonas (damajuanas), botellas (subpartida 392330), automóviles de peso total con carga máxima inferior o igual a 5 t (subpartida 870421) y automóviles de cilindrada superior a 1.500 cm pero inferior o igual a 3.000 cm (subpartida 870323) las más afectadas.

*Excluye del análisis a zonas francas

En el último mes de 2015, las colocaciones externas de productos primarios alcanzaron los US\$ 158 millones, aumentando 11% respecto a diciembre de 2014. Por su parte, en enero - diciembre, las exportaciones de dicho rubro acumularon una caída del 22%.

Gráfico 1.1 - Variación interanual de las exportaciones industriales uruguayas

Diciembre 2015/2014 (US\$ corrientes)



Fuente: DEE en base a datos de SmartDATA/CNCE

Por su parte, en lo que refiere a las exportaciones industriales (MOA y MOI conjuntamente), las mismas ascendieron a US\$ 413 millones, disminuyendo 18% en la comparación interanual y acumulando nueve meses de caída consecutiva. Vale mencionar que marzo 2015, fue el único mes del año en el que las colocaciones industriales registraron una variación positiva respecto a igual mes de 2014. Asimismo, en el acumulado del año las colocaciones externas industriales excluyendo las ventas de Pluna registraron una caída del 13%.

Concretamente en diciembre de 2015, las exportaciones de Manufacturas de Origen Industrial (MOI), registraron una fuerte caída en la comparación interanual (-30%), situándose en US\$ 104 millones. Por su parte, en el acumulado del año y excluyendo las ventas externas de los aviones de Pluna, la caída fue del 15%.

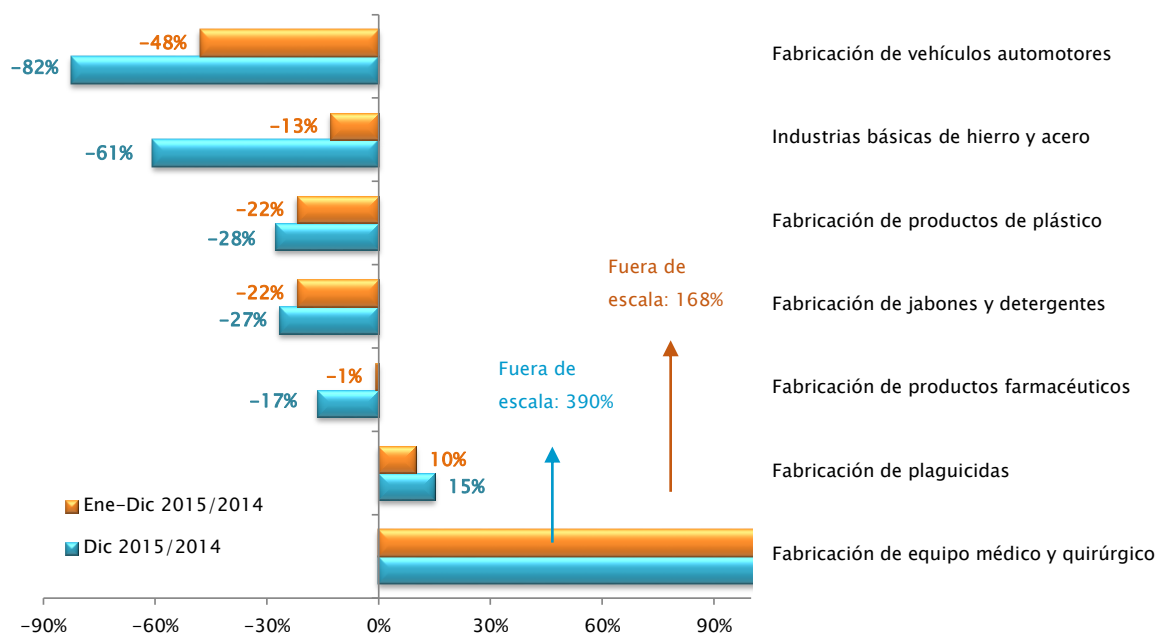
Desagregando por sector resulta que las ventas externas de Fabricación de vehículos automotores registró una disminución del 82% respecto a diciembre de 2014, seguido por Industrias básicas de hierro y acero (-61%) Fabricación de productos de plástico (-28%), Fabricación de jabones y detergentes (-27%) y Fabricación de productos farmacéuticos (-17%).

Por otra parte, Fabricación de plaguicidas y Fabricación de equipo médico fueron los sectores que se mostraron más dinámicos. En diciembre de 2015, el primer sector registró un incremento en las colocaciones externas del 15% respecto a igual mes del año anterior, mientras que durante 2015 la variación positiva fue del 10%.

En cuanto al segundo, se registró un fuerte incremento en el monto exportado de la subpartida 902190 (Los demás artículos y aparatos de ortopedia) respecto a diciembre de 2014, pasando de US\$ 1 millón a US\$ 9 millones en el último mes de 2015. Se destaca el aumento de las colocaciones externas hacia Estados Unidos por parte de la empresa Centro de Construcción de Cardioestimuladores. Asimismo, el sector Fabricación de equipos médicos acumuló un crecimiento del 168% en el año 2015 respecto a 2014.

Gráfico 1.2 - Variación de las principales Manufacturas de Origen Industrial

(US\$ corrientes)



Fuente: DEE en base a datos de SmartDATA/CNCE



En la división Fabricación de vehículos automotores se destaca la caída de las exportaciones de la subpartida 870323 (automóviles con motor de cilindrada superior a 1.500 cm³ pero inferior o igual a 3.000 cm³), que registró una variación negativa del 93% respecto a igual mes de 2014. Al cierre de la empresa Chery Socma, se adiciona una caída del 91% en las ventas externas de la empresa Besiney respecto a diciembre de 2014. Durante el año 2015 el sector verificó una disminución del 48% en las exportaciones respecto al año anterior.

Por su parte, la división Industrias básicas de hierro y acero, acumuló una caída del 13% en el año 2015, destacándose la disminución de las exportaciones de la subpartida 730640 (los demás tubos y perfiles huecos soldados) por parte de la empresa Cinter, que registró una caída de sus ventas externas del 57% respecto a diciembre de 2014.

Además, Cristalpet y Leb fueron las empresas más afectadas dentro de la división Fabricación de productos de plástico, en la cual se verificó una caída del 37% en las colocaciones externas de la subpartida 392330 (bombonas, botellas, frascos*) en diciembre 2015. Cabe mencionar que ambas empresas tienen a Brasil como principal destino de sus exportaciones. Las ventas externas de Fabricación de productos de plástico registraron una contracción del 22% en el acumulado del año.

Asimismo, durante el último mes del año, se registró una disminución del 26% en las colocaciones externas de Aniónicos (subpartida 340211) dentro de la rama Fabricación de jabones y detergentes. Oxiteno, empresa que cuenta con Brasil como principal destino de sus exportaciones, sufrió una contracción del 37% en sus ventas en dicho país respecto a diciembre de 2014.

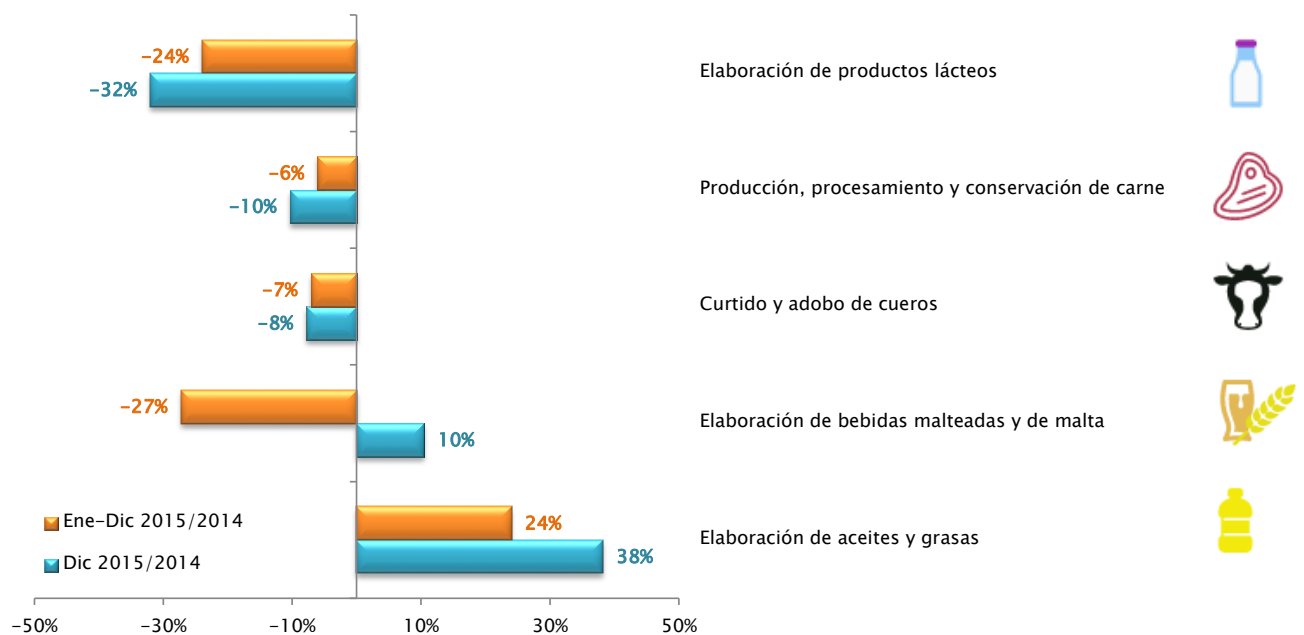
Por último, dentro de la división Fabricación de productos farmacéuticos, se destaca la disminución de las exportaciones de la subpartida 300490 (los demás medicamentos) con destino a Venezuela, con una disminución del 70%. Asimismo, en el año 2015 el sector acumuló una caída del 1%.

En cuanto a las manufacturas de origen agropecuario, en diciembre de 2015, las colocaciones externas registraron una variación negativa del 12% respecto a igual mes del año anterior, situándose en U\$S 309 millones. Asimismo, en el acumulado del año, la caída verificada también fue del 12%.

La disminución de las ventas externas de MOA en diciembre de 2015 se explicó en gran medida por el descenso del monto exportado por las ramas Elaboración de productos lácteos (-32%), Producción, procesamiento y conservación de carne (-10%) y Curtido y adobo de cueros (-8%).

Por otra parte, Elaboración de aceites y grasas y Elaboración de bebidas malteadas y de malta fueron los sectores que se mostraron más dinámicos durante diciembre de 2015. Sin embargo, este último sector verificó una caída del 27% en el año 2015, explicada principalmente por el comportamiento de la subpartida 110710 (malta sin tostar). Las exportaciones de dicho rubro con destino a Brasil registraron una disminución del 33% en relación a 2014.

Gráfico 1.3 – Variación de la principales Manufacturas de Origen Agropecuario
(US\$ corrientes)



Fuente: DEE en base a datos de SmartDATA/CNCE

Elaboración de productos lácteos verificó una incidencia negativa de 5 puntos porcentuales en el desempeño de la categoría. En este sentido, se destaca el mal comportamiento de las colocaciones de leche en polvo (subpartida 040210) y los demás quesos (subpartida 040690), con disminuciones del 89% y 61% respectivamente. En el año 2015, las ventas externas de la división verificaron una contracción del 24% respecto a 2014.



En cuanto a la leche en polvo, Conaprole registró una disminución del 89% en el monto exportado respecto a diciembre de 2014, con caídas significativas en las ventas hacia Brasil y Chile. Por su parte, las exportaciones de los demás quesos con destino a Venezuela, sufrieron una contracción 100% respecto a diciembre de 2014. Conaprole, Claldy, Petra y Calcar fueron las empresas con mayores contracciones en las colocaciones de dicho producto.

Por último, las colocaciones de carne bovina deshuesada refrigerada (subpartida 020130) y carne bovina deshuesada congelada (subpartida 020230), sufrieron reducciones del 16% y 3% respecto a diciembre de 2014. En el acumulado del año, el sector Producción, procesamiento y conservación de carne verificó una contracción del 6% en relación al año 2014.

Por último, dentro de la división Curtido y adobo de cueros, las colocaciones externas de Los demás cueros y pieles curtidos (subpartida 410419) registraron una disminución del 60% en relación al último mes de 2014. En enero - diciembre 2015, las ventas externas de la mencionada división, acumularon una caída del 7%.

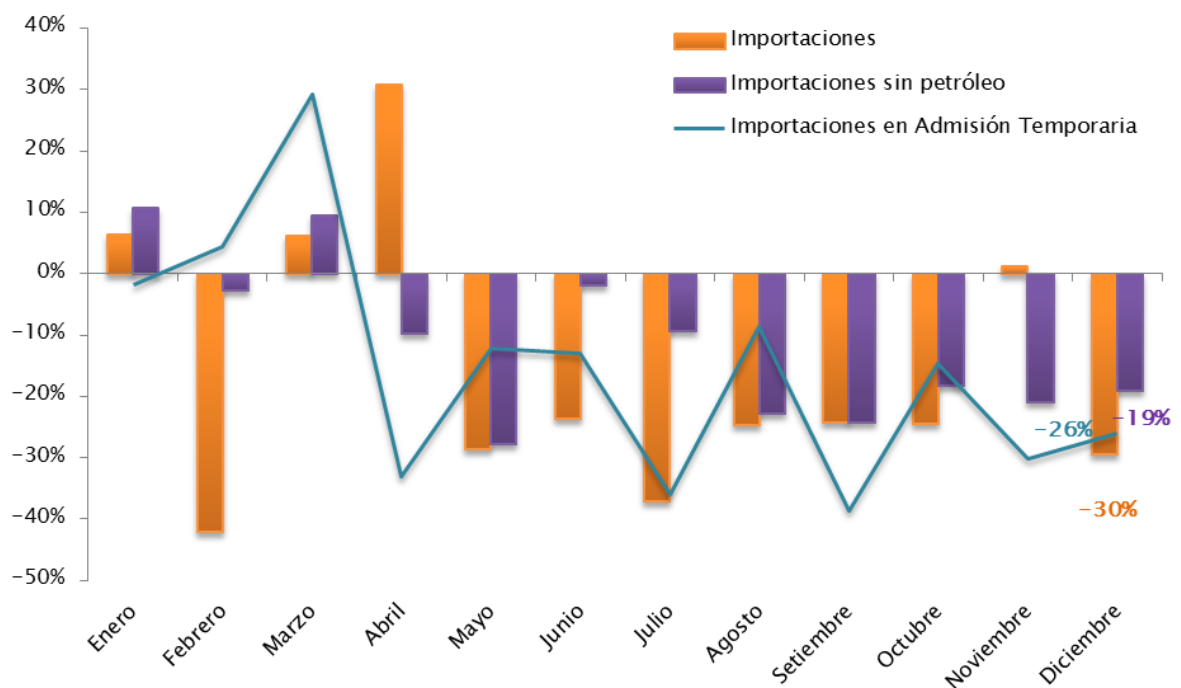
2. Importaciones

En diciembre de 2015, las importaciones de bienes registradas por la DNA se situaron en US\$ 744 millones, verificando una caída del 30% en la comparación interanual. Dicho importe incluye US\$ 52 millones que correspondieron a operaciones bajo el régimen de Admisión Temporal (AT), las cuales registraron una caída del 26% respecto al mismo mes del año anterior.

Por su parte, al descontar las adquisiciones de petróleo, muy volátiles y con problemas estadísticos de registro, las importaciones habrían registrado una caída del 19% respecto a diciembre de 2014.

Gráfico 2.1 – Variación interanual de las importaciones uruguayas de bienes

Diciembre 2015/2014 (US\$ corrientes)



Fuente: DEE en base a datos de SmartDATA/CNCE

En el 2015, las compras ascendieron a US\$ 9.977 millones, disminuyendo 18% respecto a 2014, de los cuales US\$ 817 millones correspondieron a operaciones bajo el régimen de Admisión Temporal, que registraron una caída del 16%. Al descontar las adquisiciones de petróleo, la caída de las importaciones habría sido del 12%.



Cuadro 2.1 – Importaciones uruguayas de bienes

(En millones de dólares CIF)






Mes	2014	2015	Variación
Enero	906	964	6%
Febrero	1.286	746	-42%
Marzo	769	817	6%
Abril	827	1.082	31%
Mayo	904	645	-29%
Junio	1.478	1.127	-24%
Julio	1.247	784	-37%
Agosto	880	663	-25%
Setiembre	917	694	-24%
Octubre	1.088	822	-24%
Noviembre	878	889	1%
Diciembre	1.055	744	-30%
Total	12.235	9.977	-18%

Fuente: DEE en base a datos de SmartDATA

En lo que refiere a las compras en AT, durante diciembre de 2015, se registró una fuerte disminución de las importaciones de Autopartes (-86%), Caucho y sus manufacturas (-74%), Plásticos y sus manufacturas (-51%), Productos diversos de la industria química (-33%), Grasa y aceites (-7%).

Por su parte, en 2015, las importaciones en AT de Grasas y aceites acumularon un crecimiento del 14%, mientras que en los restantes cuatro casos se registraron caídas del 47%, 24%, 28% y 30%.

Cuadro 2.2 – Variación de las compras bajo el régimen de Admisión Temporal

Variación	Autopartes	Caucho y sus manufacturas	Plásticos y sus manufacturas	Productos diversos ind. química	Grasa y aceites
%					
Diciembre 2015/2014	-86%	-74%	-51%	-33%	-7%
Enero-Diciembre 2015/2014	-47%	-24%	-28%	-30%	14%

Fuente: DEE en base a datos de SmartDATA



Por otro lado, analizando las adquisiciones externas por la clasificación de Uso Económico, en diciembre de 2015 se registró una importante caída en las importaciones de Combustibles (-59%), seguido por Piezas y accesorios para bienes de capital (-46%), Bienes de capital (-22%), Bienes intermedios (-20%) y Bienes de Consumo, con una caída de sus compras externas del 9% respecto al mismo mes del año anterior. Por otra parte, las importaciones de Vehículos automotores registraron un leve incremento del 1% en el último mes del año.

En 2015, las compras externas de Piezas y accesorios para bienes de capital acumularon un crecimiento del 4%, debido fundamentalmente al aumento de las compras externas de motores, generadores y transformadores eléctricos.

Contrariamente, Combustibles, Bienes de capital y Bienes intermedios verificaron caídas del 42%, 19% y 14%, seguido por Bienes de consumo y Vehículos automotores con caídas del 7% y 10% respectivamente.

Analizando las importaciones según su origen, en el 2015, China concentró el 18%, seguido por Brasil, Argentina y Estados Unidos que representaron el 17%, 13% y 8% del total importado respectivamente. Asimismo, cabe destacar la creciente importancia de Alemania como mercado de origen de las importaciones uruguayas, ligado directamente con la compra de aerogeneradores.

Anexo estadístico⁴
3.1 Exportaciones
Cuadro 1 – Principales productos de exportación por capítulo

Capítulo S.A. Descripción abreviada	Enero - Diciembre				
	Año en millones de US\$		Variación	Participación	
	2014	2015	2015/2014	2014	2015
02-CARNE Y DESPOJOS COMESTIBLES	1.707	1.594	-7%	18,6%	20,7%
12-SEMILLAS Y FRUTOS OLEAGINOSOS*	1.626	1.127	-31%	17,7%	14,6%
44-MADERA, CARBÓN VEGETAL Y MANUFACTURAS DE MADERA	717	800	12%	7,8%	10,4%
04-LECHE Y PRODUCTOS LÁCTEOS Y MIEL NATURAL*	836	655	-22%	9,1%	8,5%
10-CEREALES.	846	502	-41%	9,2%	6,5%
41-PIELES (EXCEPTO LA PELETERÍA) Y CUEROS	330	303	-8%	3,6%	3,9%
51-LANA Y PELO FINO U ORDINARIO; HILADOS Y TEJIDOS DE CRIN	254	248	-3%	2,8%	3,2%
39-PLÁSTICO Y SUS MANUFACTURAS	288	234	-19%	3,1%	3,0%
87-VEHÍCULOS AUTOMÓVILES Y SUS PARTES Y ACCESORIOS*	266	156	-41%	2,9%	2,0%
01-ANIMALES VIVOS.	145	155	7%	1,6%	2,0%
30-PRODUCTOS FARMACÉUTICOS.	144	144	0%	1,6%	1,9%
11-PRODUCTOS DE LA MOLINERÍA, MALTA*	198	132	-33%	2,2%	1,7%
15-GRASA Y ACEITES ANIMALES O VEGETALES*	121	131	8%	1,3%	1,7%
03-PESCADOS Y CRUSTÁCEOS*	147	110	-25%	1,6%	1,4%
40-CAUCHO Y SUS MANUFACTURAS	137	99	-28%	1,5%	1,3%
38-PRODUCTOS DIVERSOS DE LAS INDUSTRIAS QUÍMICAS	90	99	10%	1,0%	1,3%
08-FRUTAS Y FRUTOS COMESTIBLES*	116	91	-21%	1,3%	1,2%
48-PAPEL Y CARTÓN; MANUFACTURAS DE PASTA DE CELULOSA*	86	80	-6%	0,9%	1,0%
71-PERLAS NATURALES (ORO)*	92	74	-20%	1,0%	1,0%
85-MÁQUINAS, APARATOS Y MATERIAL ELÉCTRICO*	77	73	-6%	0,8%	0,9%
94-MUEBLES*	116	72	-38%	1,3%	0,9%
05-LOS DEMÁS PRODUCTOS DE ORIGEN ANIMAL*	79	70	-11%	0,9%	0,9%
34-JABÓN, AGENTES DE SUPERFICIE ORGÁNICOS*	78	61	-21%	0,8%	0,8%
73-MANUFACTURAS DE FUNDICIÓN, HIERRO O ACERO	66	57	-14%	0,7%	0,7%
90-INSTRUMENTOS Y APARATOS DE OPTICA, FOTOGRAFIA*	20	52	155%	0,2%	0,7%
32-EXTRACTOS CURTIENTES O TINTÓREOS*	48	48	-1%	0,5%	0,6%
16-PREPARACIONES DE CARNE, PESCADO O DE CRUSTÁCEOS*	45	47	5%	0,5%	0,6%
24-TABACO Y SUCEDÁNEOS DEL TABACO ELABORADOS	58	44	-25%	0,6%	0,6%
23-RESIDUOS Y DESPERDICIOS DE LAS INDUSTRIAS ALIMENTARIAS*	42	43	2%	0,5%	0,6%
84-MÁQUINAS, APARATOS, ARTEFACTOS MECÁNICOS Y SUS PARTES*	25	35	38%	0,3%	0,5%
35-MATERIAS ALBUMINOIDEAS*	41	26	-36%	0,4%	0,3%
27-COMBUSTIBLES MINERALES, ACEITES MINERALES Y PRODUCTOS DE SU DESTILACION	35	22	-37%	0,4%	0,3%
25-SAL; AZUFRE; TIERRAS Y PIEDRAS; YESOS, CALES Y CEMENTOS.	23	21	-7%	0,2%	0,3%
29-PRODUCTOS QUÍMICOS ORGÁNICOS	19	21	9%	0,2%	0,3%
28-PRODUCTOS QUÍMICOS INORGÁNICOS*	26	20	-24%	0,3%	0,3%
22-BEBIDAS, LIQUIDOS ALCOHOLICOS Y VINAGRE.	19	19	4%	0,2%	0,3%
21-PREPARACIONES ALIMENTICIAS DIVERSAS	18	18	-4%	0,2%	0,2%
19-PREPARACIONES A BASE DE CEREALES, HARINA, ALMIDÓN, FÉCULA O LECHE*	16	17	3%	0,2%	0,2%
43-PELETERIA Y CONFECCIONES DE PELETERIA*FICTICIA O ARTIFICIAL.	13	12	-3%	0,1%	0,2%
89-BARCOS Y DEMAS ARTEFACTOS FLOTANTES.	14	12	-15%	0,2%	0,2%
31-ABONOS.	15	11	-27%	0,2%	0,1%
63-LOS DEMAS ARTICULOS TEXTILES CONFECCIONADOS*	23	11	-53%	0,2%	0,1%
18-CACAO Y SUS PREPARACIONES.	10	10	5%	0,1%	0,1%
96-MANUFACTURAS DIVERSAS.	10	9	-5%	0,1%	0,1%
Sub total	9.072	7.554	-17%	99%	98%
Resto	106	164	55%	1%	2%
Total	9.178	7.718	-16%	100%	100%

Fuente: DEE en base a datos de SmartDATA

⁴ A partir del informe correspondiente a julio de 2011, las clasificaciones que utilizan la Matriz de Correspondencias de Comercio Internacional de la Comisión Nacional de Comercio Exterior de Argentina, cuentan con la actualización de la 4ª Enmienda del Sistema Armonizado de Designación y Codificación de Mercancías, y de la 5ª enmienda a partir de enero de 2012, realizada por la Dirección de Estudios Económicos de la CIU.



Cuadro 2 – Principales productos de exportación por subpartida

Subpartida Descripción abreviada	Enero – Diciembre				
	En millones de US\$		Variación	Participación	
	2014	2015	2015/2014	2014	2015
120190 – LAS DEMÁS HABAS DE SOJA	1.616	1.117	-31%	17,6%	14,5%
020230 – CARNE BOVINA DESHUESADA CONGELADA	985	1.002	2%	10,7%	13,0%
440399 – MADERA LAS DEMÁS	481	603	25%	5,2%	7,8%
020130 – CARNE BOVINA DESHUESADA REFRIGERADA	395	351	-11%	4,3%	4,5%
100630 – ARROZ SEMIBLANQUEADO O BLANQUEADO	421	287	-32%	4,6%	3,7%
040221 – LECHE EN POLVO SIN ADICIÓN DE AZÚCAR NI OTRO EDULCORANTE	287	286	0%	3,1%	3,7%
010229 – LOS DEMÁS ANIMALES VIVOS DE LA ESPECIE BOVINA	122	145	19%	1,3%	1,9%
410441 – CUEROS SIN DIVIDIR; DIVIDIDOS CON LA FLOR	133	143	8%	1,5%	1,9%
510529 – LAS DEMÁS LANAS	136	133	-2%	1,5%	1,7%
100199 – LOS DEMÁS, TRIGO Y MORCAJO	298	132	-56%	3,3%	1,7%
110710 – MALTA SIN TOSTAR	182	128	-30%	2,0%	1,7%
040690 – LOS DEMÁS QUESOS	215	116	-46%	2,3%	1,5%
392330 – PREFORMAS PET	156	100	-36%	1,7%	1,3%
151790 – LAS DEMÁS, MARGARINA	75	88	17%	0,8%	1,1%
400510 – CAUCHO	91	71	-22%	1,0%	0,9%
040210 – LECHE EN POLVO CON UN CONTENIDO DE MATERIAS GRASAS INFERIOR O IGUAL AL 1,5% EN PESO*	99	71	-29%	1,1%	0,9%
020220 – LOS DEMÁS CORTES (TROZOS) SIN DESHUESAR DE CARNES DE ANIMALES DE LA ESPECIE BOVINA	72	69	-4%	0,8%	0,9%
300490 – LOS DEMÁS MEDICAMENTOS	66	67	2%	0,7%	0,9%
940190 – PARTES DE ASIENTOS*	104	65	-38%	1,1%	0,8%
410792 – CUEROS Y PIELS DIVIDIDOS CON LA FLOR	64	64	-1%	0,7%	0,8%
380892 – FUNGICIDAS	55	63	14%	0,6%	0,8%
440122 – DISTINTA DE LA DE CONIFERAS	67	61	-8%	0,7%	0,8%
030389 – LOS DEMÁS PESCADOS, EXCEPTO LOS HÍGADOS, HUEVAS Y LECHAS	79	61	-22%	0,9%	0,8%
040510 – MANTECA	99	61	-39%	1,1%	0,8%
050400 – TRIPAS, VEJIGAS*	68	58	-15%	0,7%	0,7%
020629 – LOS DEMÁS, DESPOJOS COMESTIBLES DE LA ESPECIE BOVINA*	63	57	-10%	0,7%	0,7%
710812 – ORO Y PLATA	70	55	-22%	0,8%	0,7%
340211 – ANIÓNICOS	67	52	-23%	0,7%	0,7%
510111 – LANA ESQUILADA	57	52	-10%	0,6%	0,7%
870323 – DE CILINDRADA SUPERIOR A 1.500 CM² PERO INFERIOR O IGUAL A 3.000 CM²	110	51	-54%	1,2%	0,7%
730640 – LOS DEMÁS TUBOS Y PERFILES HUECOS SOLDADOS, DE SECCIÓN CIRCULAR, DE ACERO INOXIDABLE	55	49	-10%	0,6%	0,6%
410712 – CUEROS Y PIELS ENTEROS DIVIDIDOS CON LA FLOR	60	44	-27%	0,7%	0,6%
441239 – LAS DEMÁS, MADERA CONTRACHAPADA, MADERA CHAPADA Y MADERA ESTRATIFICADA	49	44	-10%	0,5%	0,6%
160250 – LAS DEMÁS PREPARACIONES Y CONSERVAS DE CARNE DE LA ESPECIE BOVINA*	34	43	26%	0,4%	0,6%
440799 – LAS DEMÁS, MADERA ASERRADA O DESBASTADA LONGITUDINALMENTE*	51	42	-17%	0,6%	0,5%
040900 – MIEL NATURAL.	38	41	5%	0,4%	0,5%
902190 – LOS DEMÁS	8	39	363%	0,1%	0,5%
870421 – VEHÍCULOS AUTOMÓVILES PARA EL TRANSPORTE DE MERCANCIAS CON CARGA MÁX. INFERIOR O IGUAL A 5 T	62	39	-37%	0,7%	0,5%
854430 – JUEGOS DE CABLES PARA BUJÍAS DE ENCENDIDO*	42	39	-7%	0,5%	0,5%
020442 – LOS DEMÁS CORTES (TROZOS) SIN DESHUESAR, DE CARNE OVINA CONGELADA	55	37	-33%	0,6%	0,5%
080520 – MANDARINAS (INCLUIDAS LAS TANGERINAS Y SATSUMAS)	40	35	-13%	0,4%	0,4%
510121 – LANA ESQUILADA	32	33	3%	0,3%	0,4%
481019 – LOS DEMÁS, PAPEL Y CARTÓN DE LOS TIPOS UTILIZADOS PARA ESCRIBIR	26	33	23%	0,3%	0,4%
150210 – SEBO	32	32	2%	0,3%	0,4%
100640 – ARROZ PARTIDO	31	31	-2%	0,3%	0,4%
410419 – LOS DEMÁS CUEROS Y PIELS CURTIDOS "CRUST" EN ESTADO HUMEDO	40	30	-27%	0,4%	0,4%
870895 – BOLSAS INFLABLES DE SEGURIDAD CON SISTEMA DE INFLADO (AIRBAG); SUS PARTES	26	28	9%	0,3%	0,4%
390690 – LOS DEMÁS POLÍMEROS ACRÍLICOS EN FORMAS PRIMARIAS	24	25	6%	0,3%	0,3%
440710 – MADERA ASERRADA O DESBASTADA LONGITUDINALMENTE, CORTADA O DESENROLLADA*	25	25	0%	0,3%	0,3%
100620 – ARROZ DESCASCARILLADO (ARROZ CARGO O ARROZ PARDO)	40	24	-39%	0,4%	0,3%
080510 – NARANJAS	33	24	-28%	0,4%	0,3%
020500 – CARNE DE ANIMALES DE LAS ESPECIES CABALLAR, ASNAL O MULAR, FRESCA, REFRIGERADA O CONGELADA	24	23	-1%	0,3%	0,3%
271019 – LOS DEMÁS	15	22	43%	0,2%	0,3%
040630 – QUESO FUNDIDO, EXCEPTO EL RALLADO O EN POLVO	27	21	-21%	0,3%	0,3%
230110 – HARINA, POLVO Y <PELLETS>, DE CARNE O DESPOJOS; CHICHARRONES	22	21	-5%	0,2%	0,3%
240220 – CIGARRILLOS QUE CONTENGAN TABACO	28	21	-25%	0,3%	0,3%
040410 – LACTOSUERO, AUNQUE ESTE MODIFICADO, INCLUSO CONCENTRADO*	29	20	-30%	0,3%	0,3%
Sub total	7.684	6.472	-16%	84%	84%
Resto	1.493	1.246	-17%	16%	16%
Total	9.178	7.718	-16%	100%	100%

Fuente: DEE en base a datos de SmartDATA



Cuadro 3 – Exportaciones por Grandes Rubros

Grandes Rubros	Enero – Diciembre				
	En millones de US\$		Variación	Participación	
	2014	2015	2015/2014	2014	2015
MOA	3.858	3.401	-12%	42,0%	44,1%
Productos Primarios	3.534	2.758	-22%	38,5%	35,7%
MOI*	1.751	1.537	-12%	19,1%	19,9%
Combustibles y energía	35	22	-37%	0,4%	0,3%
Total general	9.178	7.718	-16%	100%	100%

*Incluye US\$ 71 millones correspondientes a la venta de los aviones de Pluna.

Fuente: DEE en base a datos de SmartDATA/CNCE/CIU

Cuadro 4 – Exportaciones por Contenido Tecnológico

Contenido Tecnológico	Enero – Diciembre				
	En millones de US\$		Variación	Participación	
	2014	2015	2015/2014	2014	2015
Productos primarios	5.451	4.392	-19%	59,4%	56,9%
Manufacturas basadas en recursos naturales / Agricultura y forestación	1.578	1.421	-10%	17,2%	18,4%
Manufacturas de contenido tecnológico bajo / Textiles y vestimenta	538	483	-10%	5,9%	6,3%
Manufacturas de contenido tecnológico medio / Industrias procesadoras	363	349	-4%	4,0%	4,5%
Manufacturas de contenido tecnológico bajo /Otros	376	296	-21%	4,1%	3,8%
Manufacturas de contenido tecnológico alto / Otros*	157	232	48%	1,7%	3,0%
Manufacturas basadas en recursos naturales / Otros	212	178	-16%	2,3%	2,3%
Manufacturas de contenido tecnológico medio / Productos mecánicos	264	154	-42%	2,9%	2,0%
Manufacturas de contenido tecnológico medio / Industrias de ingeniería	106	107	1%	1,2%	1,4%
Otras transacciones	110	83	-25%	1,2%	1,1%
Manufacturas de contenido tecnológico alto / Productos eléctricos y electrónicos	22	24	5%	0,2%	0,3%
Total general	9.178	7.718	-16%	100%	100%

*Incluye US\$ 71 millones correspondientes a la venta de los aviones de Pluna.

Fuente: DEE en base a datos de SmartDATA/CNCE/CIU



Cuadro 5 – Exportaciones hacia Argentina por Manufacturas de Origen Industrial
(Clasificadas a 6 dígitos del Sistema Armonizado)

Sistema Armonizado Descripción abreviada	Enero – Diciembre				
	En millones de US\$		Variación	Participación	
	2014	2015	2015/2014	2014	2015
854430 – JUEGOS DE CABLES PARA BUJIAS DE ENCENDIDO UTILIZADOS EN LOS MEDIOS DE TRANSPORTE*	41,8	38,8	-7%	12,3%	12,3%
481019 – LOS DEMAS PAPEL Y CARTÓN DE LOS TIPOS UTILIZADOS PARA ESCRIBIR, IMPRIMIR U OTROS FINES GRÁFICOS	18,8	29,9	59%	5,5%	9,5%
940190 – PARTES DE ASIENTOS	27,3	21,8	-20%	8,0%	6,9%
340211 – ANIONICOS	18,5	20,1	9%	5,4%	6,4%
390690 – LOS DEMAS POLÍMEROS ACRÍLICOS EN FORMAS PRIMARIAS	15,2	18,4	21%	4,5%	5,8%
400510 – CAUCHO CON ADICION DE NEGRO DE HUMO O DE SILICE	15,3	15,5	2%	4,5%	4,9%
300660 – PREPARACIONES QUIMICAS ANTICONCEPTIVAS A BASE DE HORMONAS*	11,9	12,9	9%	3,5%	4,1%
730640 – LOS DEMAS, SOLDADOS, DE SECCION CIRCULAR, DE ACERO INOXIDABLE	11,1	9,7	-13%	3,2%	3,1%
392010 – DE POLIMEROS DE ETILENO	7,3	9,6	31%	2,1%	3,0%
481013 – PAPEL Y CARTÓN DE LOS TIPOS UTILIZADOS PARA ESCRIBIR, IMPRIMIR U OTROS FINES GRÁFICOS EN BOBINAS (ROLLOS)	9,1	8,4	-8%	2,7%	2,7%
870120 – TRACTORES DE CARRETERA PARA SEMIRREMOLQUES	22,4	8,0	-64%	6,5%	2,5%
392330 – BOMBONAS (DAMAJUANAS), BOTELLAS, FRASCOS Y ARTICULOS SIMILARES	3,2	4,6	46%	0,9%	1,5%
480300 – PAPEL DEL TIPO UTILIZADO PARA PAPEL HIGIENICO, TOALLITAS DE DESMAQUILLAR*	4,8	4,5	-6%	1,4%	1,4%
380892 – FUNGICIDAS	2,0	4,3	114%	0,6%	1,4%
480255 – LOS DEMÁS PAPELES O CARTONES DE PESO SUPERIOR O IGUAL A 40 G/M² PERO INFERIOR O IGUAL A 150 G/M², EN BOBINAS (ROLLOS)	4,5	4,3	-4%	1,3%	1,4%
320417 – COLORANTES PIGMENTARIOS Y PREPARACIONES A BASE DE ESTOS COLORANTES	4,7	4,1	-12%	1,4%	1,3%
320890 – LOS DEMÁS PINTURAS Y BARNICES A BASE DE POLÍMEROS SINTÉTICOS O NATURALES MODIFICADOS	1,5	3,2	107%	0,5%	1,0%
870830 – FRENOS Y SERVOFRENOS; SUS PARTES	3,6	3,2	-12%	1,1%	1,0%
321290 – LOS DEMAS PIGMENTOS	2,7	3,1	17%	0,8%	1,0%
481810 – PAPEL HIGIENICO	4,1	2,9	-28%	1,2%	0,9%
390521 – EN DISPERSION ACUOSA	3,0	2,9	-1%	0,9%	0,9%
293719 – LAS DEMÁS HORMONAS	2,6	2,7	5%	0,8%	0,9%
681381 – GUARNICIONES PARA FRENOS	3,3	2,7	-19%	1,0%	0,8%
252329 – LOS DEMAS	0,2	2,7	-	0,1%	0,8%
293719 – LAS DEMÁS HORMONAS	1,7	2,6	52%	0,5%	0,8%
870422 – VEHÍCULOS AUTOMÓVILES PARA EL TRANSPORTE DE MERCANCIA CON CARGA MAXIMA SUPERIOR A 5 T PERO INFERIOR O IGUAL A 20 T	8,0	2,6	-68%	2,4%	0,8%
701090 – LAS DEMÁS BOMBONAS	1,9	2,5	32%	0,6%	0,8%
470710 – PAPEL O CARTON KRAFT CRUDO O PAPEL O CARTON CORRUGADO	2,5	2,4	-2%	0,7%	0,8%
392390 – LOS DEMAS ARTÍCULOS PARA EL TRANSPORTE O ENVASADO, DE PLÁSTICO*	2,3	2,3	1%	0,7%	0,7%
392310 – CAJAS, CAJONES, JAULAS Y ARTICULOS SIMILARES	0,8	2,0	169%	0,2%	0,6%
901839 – LAS DEMÁS JERINGAS, AGUJAS, CATÉTERES, CÁNULAS E INSTRUMENTOS SIMILARES	2,0	2,0	-1%	0,6%	0,6%
300490 – LOS DEMAS MEDICAMENTOS*	2,0	2,0	-3%	0,6%	0,6%
480257 – LOS DEMAS, DE PESO SUPERIOR O IGUAL A 40 G/M² PERO INFERIOR O IGUAL A 150 G/M²	1,9	1,9	-3%	0,6%	0,6%
482390 – LOS DEMAS PAPELES, CARTONES, CELULOSA*	3,6	1,7	-52%	1,1%	0,5%
320649 – LAS DEMÁS MATERIAS COLORANTES Y LAS DEMÁS PREPARACIONES	1,8	1,7	-5%	0,5%	0,5%
390421 – SIN PLASTIFICAR	1,9	1,6	-18%	0,6%	0,5%
842833 – LOS DEMAS, DE BANDA O CORREA	2,2	1,5	-33%	0,7%	0,5%
842890 – LAS DEMAS MAQUINAS Y APARATOS	0,1	1,4	-	0,0%	0,4%
380891 – INSECTICIDAS	0,6	1,3	135%	0,2%	0,4%
392690 – LAS DEMAS MANUFACTURAS DE PLÁSTICO	0,8	1,3	58%	0,2%	0,4%
283325 – SULFATOS; ALUMBRES; PEROXOSULFATOS (PERSULFATOS) DE COBRE	1,0	1,3	20%	0,3%	0,4%
630140 – MANTAS DE FIBRAS SINTETICAS (EXCEPTO LAS ELECTRICAS)	1,8	1,2	-33%	0,5%	0,4%
391390 – LOS DEMAS POLÍMEROS NATURALES	0,3	1,1	307%	0,1%	0,3%
Sub total	276	272	-1%	81%	86%
Resto	66	43	-34%	19%	14%
Total	342	316	-8%	100%	100%

Fuente: DEE en base a datos de SmartDATA/CNCE/CIU



Cuadro 6 – Exportaciones hacia Brasil por Manufacturas de Origen Industrial
(Clasificadas a 6 dígitos del Sistema Armonizado)

Sistema Armonizado Descripción abreviada	Enero – Diciembre				
	En millones de US\$		Variación 2015/2014	Participación	
	2014	2015		2014	2015
392330 – BOMBONAS (DAMAJUANAS), BOTELLAS, FRASCOS Y ARTICULOS SIMILARES	148,5	91,1	-39%	17,6%	15,5%
400510 – CAUCHO CON ADICION DE NEGRO DE HUMO O DE SILICE	72,4	52,4	-28%	8,6%	8,9%
380892 – FUNGICIDAS	42,2	46,3	10%	5,0%	7,9%
870323 – DE CILINDRADA SUPERIOR A 1.500 CM? PERO INFERIOR O IGUAL A 3.000 CM?	95,8	45,2	-53%	11,3%	7,7%
870421 – DE PESO TOTAL CON CARGA MAXIMA INFERIOR O IGUAL A 5 T	61,5	38,9	-37%	7,3%	6,6%
730640 – LOS DEMAS, SOLDADOS, DE SECCION CIRCULAR, DE ACERO INOXIDABLE	42,6	37,4	-12%	5,0%	6,4%
870895 – BOLSAS INFLABLES DE SEGURIDAD CON SISTEMA DE INFLADO (AIRBAG)*	25,6	27,9	9%	3,0%	4,8%
340211 – ANIONICOS	40,3	25,4	-37%	4,8%	4,3%
400599 – LOS DEMAS, CAUCHO MEZCLADO SIN VULCANIZAR, EN FORMAS PRIMARIAS O EN PLACAS, HOJAS O TIRAS.	23,3	15,7	-33%	2,8%	2,7%
870322 – DE CILINDRADA SUPERIOR A 1.000 CM? PERO INFERIOR O IGUAL A 1.500 CM?	10,9	14,3	30%	1,3%	2,4%
391710 – TRIPAS ARTIFICIALES DE PROTEINAS ENDURECIDAS O DE PLASTICOS CELULOSICOS	12,1	13,8	15%	1,4%	2,4%
940190 – PARTES DE ASIENTOS	23,6	12,9	-46%	2,8%	2,2%
320417 – COLORANTES PIGMENTARIOS Y PREPARACIONES A BASE DE ESTOS COLORANTES	9,8	9,6	-2%	1,2%	1,6%
380899 – LOS DEMÁS INSECTICIDAS	0,2	8,0	-	0,0%	1,4%
300490 – LOS DEMAS MEDICAMENTOS*	11,5	7,9	-31%	1,4%	1,3%
252210 – CAL VIVA	8,5	7,4	-13%	1,0%	1,3%
392043 – CON UN CONTENIDO DE PLASTIFICANTES SUPERIOR O IGUAL AL 6 % EN PESO	6,9	6,6	-3%	0,8%	1,1%
392390 – LOS DEMAS ARTICULOS PARA EL TRANSPORTE O ENVASADO, DE PLÁSTICO*	6,5	5,9	-9%	0,8%	1,0%
392010 – DE POLIMEROS DE ETILENO	8,8	5,5	-37%	1,0%	0,9%
390690 – LOS DEMAS POLÍMEROS ACRÍLICOS EN FORMAS PRIMARIAS	6,2	4,8	-22%	0,7%	0,8%
961900 – COMPRESAS Y TAPONES HIGIÉNICOS, PAÑALES PARA BEBÉS Y ARTÍCULOS SIMILARES*	3,6	4,8	31%	0,4%	0,8%
392350 – TAPONES, TAPAS, CAPSULAS Y DEMAS DISPOSITIVOS DE CIERRE	3,0	4,4	45%	0,4%	0,7%
870431 – DE PESO TOTAL CON CARGA MAXIMA INFERIOR O IGUAL A 5 T	11,3	4,2	-63%	1,3%	0,7%
392049 – LOS DEMÁS PLÁSTICOS Y SUS MANUFACTURAS	4,2	4,1	-2%	0,5%	0,7%
380893 – HERBICIDAS, INHIBIDORES DE GERMINACIÓN Y REGULADORES DEL CRECIMIENTO DE LAS PLANTAS	4,8	4,0	-17%	0,6%	0,7%
300439 – LOS DEMAS	2,0	3,4	69%	0,2%	0,6%
300230 – VACUNAS PARA LA MEDICINA VETERINARIA	7,6	3,4	-56%	0,9%	0,6%
901839 – LAS DEMÁS JERINGAS, AGUJAS, CATÉTERES, CÁNULAS E INSTRUMENTOS SIMILARES	2,8	2,8	1%	0,3%	0,5%
380891 – INSECTICIDAS	10,5	2,6	-76%	1,2%	0,4%
320890 – LOS DEMÁS PINTURAS Y BARNICES A BASE DE POLÍMEROS SINTÉTICOS O NATURALES MODIFICADOS	3,1	2,5	-18%	0,4%	0,4%
320649 – LAS DEMÁS MATERIAS COLORANTES Y LAS DEMÁS PREPARACIONES	2,4	2,5	6%	0,3%	0,4%
481019 – LOS DEMAS PAPEL Y CARTÓN DE LOS TIPOS UTILIZADOS PARA ESCRIBIR, IMPRIMIR U OTROS FINES GRÁFICOS	7,6	2,5	-67%	0,9%	0,4%
630140 – MANTAS DE FIBRAS SINTETICAS (EXCEPTO LAS ELECTRICAS)	9,1	2,4	-73%	1,1%	0,4%
392069 – DE LOS DEMAS POLIESTERES	0,0	2,4	-	0,0%	0,4%
390799 – LOS DEMÁS POLIÉSTERES*	4,1	2,2	-46%	0,5%	0,4%
710310 – EN BRUTO O SIMPLEMENTE ASERRADAS O DESBASTADAS	3,6	2,2	-38%	0,4%	0,4%
600110 – TEJIDOS <DE PELO LARGO>	2,8	2,2	-21%	0,3%	0,4%
340290 – LOS DEMÁS AGENTES DE SUPERFICIE ORGÁNICO	3,3	2,2	-33%	0,4%	0,4%
870830 – FRENOS Y SERVOFRENOS; SUS PARTES	1,9	1,9	1%	0,2%	0,3%
300420 – QUE CONTENGAN OTROS ANTIBIOTICOS	1,7	1,7	1%	0,2%	0,3%
321290 – LOS DEMAS PIGMENTOS	2,2	1,7	-24%	0,3%	0,3%
390210 – POLIPROPILENO	1,7	1,6	-5%	0,2%	0,3%
283329 – LOS DEMAS SULFATOS	7,8	1,6	-80%	0,9%	0,3%
730630 – LOS DEMAS, SOLDADOS, DE SECCION CIRCULAR, DE HIERRO O ACERO SIN ALEAR	3,2	1,5	-53%	0,4%	0,3%
630221 – LAS DEMÁS ROPAS DE CAMA, ESTAMPADAS DE ALGODON	3,2	1,4	-55%	0,4%	0,2%
Sub total	765	543	-29%	90%	93%
Resto	81	43	-47%	10%	7%
Total	846	586	-31%	100%	100%

Fuente: DEE en base a datos de SmartDATA/CNCE/CIU



Cuadro 7 – Exportaciones por CIU Rev 3

CIU Rev 3 Descripción abreviada	Enero – Diciembre				
	En millones de US\$		Variación	Participación	
	2014	2015	2015/2014	2014	2015
Producción, procesamiento y conservación de carne y productos cárnicos	1.809	1.699	-6%	19,7%	22,0%
Cultivo de cereales y otros cultivos n.c.p.	1.993	1.298	-35%	21,7%	16,8%
Elaboración de productos lácteos	822	625	-24%	9,0%	8,1%
Silvicultura, extracción de madera y actividades de servicios conexas	487	607	24%	5,3%	7,9%
Elaboración de productos de molinería	513	350	-32%	5,6%	4,5%
Curtido y adobo de cueros	323	300	-7%	3,5%	3,9%
Cría de ganado vacuno y de ovejas, cabras, caballos, asnos, mulas y burdéganos; cría de ganado lechero	202	206	2%	2,2%	2,7%
Preparación e hilatura de fibras textiles; tejeduría de productos textiles	201	199	-1%	2,2%	2,6%
Fabricación de productos de plástico	245	190	-22%	2,7%	2,5%
Fabricación de productos farmacéuticos, sustancias químicas medicinales y productos botánicos	158	157	-1%	1,7%	2,0%
Elaboración de bebidas malteadas y de malta	190	138	-27%	2,1%	1,8%
Aserrado y acepilladura de madera	146	132	-10%	1,6%	1,7%
Fabricación de vehículos automotores	232	120	-48%	2,5%	1,6%
Elaboración y conservación de pescado y productos de pescado	157	114	-28%	1,7%	1,5%
Elaboración de aceites y grasas de origen vegetal y animal	79	97	24%	0,9%	1,3%
Fabricación de plaguicidas y otros productos químicos de uso agropecuario	85	94	10%	0,9%	1,2%
Indeterminado	105	93	-12%	1,1%	1,2%
Cultivo de frutas, nueces, plantas cuyas hojas o frutas se utilizan para preparar bebidas, y especias	116	91	-21%	1,3%	1,2%
Fabricación de otros productos de caucho	129	89	-31%	1,4%	1,2%
Fabricación de muebles	108	68	-37%	1,2%	0,9%
Fabricación de jabones y detergentes, preparados para limpiar y pulir, perfumes y preparados de tocador	80	63	-22%	0,9%	0,8%
Fabricación de hojas de madera para enchapado; fabricación de tableros contrachapados, tableros laminado	83	63	-24%	0,9%	0,8%
Fabricación de productos primarios de metales preciosos y metales no ferrosos	80	61	-24%	0,9%	0,8%
Fabricación de sustancias químicas básicas, excepto abonos y compuestos de nitrógeno	64	57	-11%	0,7%	0,7%
Industrias básicas de hierro y acero	59	52	-13%	0,6%	0,7%
Fabricación de equipo médico y quirúrgico y de aparatos ortopédicos	19	50	168%	0,2%	0,7%
Fabricación de otros artículos de papel y cartón	50	49	-2%	0,5%	0,6%
Cría de otros animales; elaboración de productos animales n.c.p.	41	43	6%	0,4%	0,6%
Fabricación de plásticos en formas primarias y de caucho sintético	43	43	2%	0,5%	0,6%
Fabricación de otros tipos de equipo eléctrico n.c.p.	46	43	-5%	0,5%	0,6%
Fabricación de partes, piezas y accesorios para vehículos automotores y sus motores	33	35	6%	0,4%	0,4%
Elaboración de productos de tabaco	40	28	-29%	0,4%	0,4%
Elaboración de otros productos alimenticios n.c.p.	21	24	17%	0,2%	0,3%
Fabricación de otros productos químicos n.c.p.	24	23	-7%	0,3%	0,3%
Fabricación de productos de la refinación del petróleo	34	22	-37%	0,4%	0,3%
Fabricación de pinturas, barnices y productos de revestimiento similares, tintas de imprenta y masillas	19	21	13%	0,2%	0,3%
Fabricación de cemento, cal y yeso	20	20	-1%	0,2%	0,3%
Fabricación de pasta de madera, papel y cartón	18	16	-13%	0,2%	0,2%
Fabricación de papel y cartón ondulado y de envases de papel y cartón	17	15	-11%	0,2%	0,2%
Fabricación de artículos confeccionados de materiales textiles, excepto prendas de vestir	31	14	-53%	0,3%	0,2%
Explotación de otras minas y canteras n.c.p.	17	13	-22%	0,2%	0,2%
Construcción y reparación de buques	14	12	-15%	0,2%	0,2%
Fabricación de aparatos de distribución y control de la energía eléctrica	11	12	5%	0,1%	0,2%
Fabricación de abonos y compuestos de nitrógeno	15	11	-25%	0,2%	0,1%
Sub total	8.953	7.434	-17%	98%	96%
Resto	224	284	27%	2%	4%
Total	9.178	7.718	-16%	100%	100%

Fuente: DEE en base a datos de SmartDATA



Cuadro 8 – Exportaciones por destino

Destino	Enero – Diciembre				
	En millones de US\$		Variación	Participación	
	2014	2015	2015/2014	2014	2015
REPUBLICA POPULAR DE CHINA	1.531	1.409	-8%	16,7%	18,3%
BRASIL	1.661	1.160	-30%	18,1%	15,0%
E.E.U.U.	427	527	23%	4,7%	6,8%
Z.F.NUEVA PALMIRA	640	398	-38%	7,0%	5,2%
ARGENTINA	400	381	-5%	4,4%	4,9%
Z.F. PUNTA PEREIRA	193	331	71%	2,1%	4,3%
Z.F. FRAY BENTOS – BOTNIA	302	290	-4%	3,3%	3,8%
ALEMANIA	312	266	-15%	3,4%	3,5%
MEXICO	242	227	-6%	2,6%	2,9%
HOLANDA (PAISES BAJOS)	193	205	6%	2,1%	2,7%
VENEZUELA	413	202	-51%	4,5%	2,6%
ISRAEL	144	137	-5%	1,6%	1,8%
TURQUIA	27	128	370%	0,3%	1,7%
PERU	113	122	8%	1,2%	1,6%
CANADA	121	120	-1%	1,3%	1,6%
PARAGUAY	133	116	-13%	1,5%	1,5%
CHILE	115	115	0%	1,3%	1,5%
RUSIA (FEDERACION RUSA)	291	98	-66%	3,2%	1,3%
ESPAÑA	104	93	-11%	1,1%	1,2%
EGIPTO	181	87	-52%	2,0%	1,1%
ITALIA	124	84	-32%	1,3%	1,1%
SUIZA	95	82	-14%	1,0%	1,1%
IRAK	206	79	-61%	2,2%	1,0%
ARGELIA	53	78	47%	0,6%	1,0%
PORTUGAL	72	71	-2%	0,8%	0,9%
REINO UNIDO	86	64	-25%	0,9%	0,8%
VIETNAM	82	54	-34%	0,9%	0,7%
HONG KONG	67	49	-26%	0,7%	0,6%
TAILANDIA	35	46	32%	0,4%	0,6%
FRANCIA	39	37	-5%	0,4%	0,5%
BOLIVIA	41	36	-12%	0,4%	0,5%
BANGLADESH	15	32	114%	0,2%	0,4%
SUDAFRICA	30	29	-2%	0,3%	0,4%
ZONA FRANCA PARQUE DE LAS CIENCIAS SA	28	28	0%	0,3%	0,4%
IRAN	5	25	375%	0,1%	0,3%
SIERRA LEONA	19	25	28%	0,2%	0,3%
NIGERIA	20	25	24%	0,2%	0,3%
COLOMBIA	32	24	-26%	0,3%	0,3%
BELGICA, LUXEMBURGO	26	23	-12%	0,3%	0,3%
COREA (SUR)	27	21	-23%	0,3%	0,3%
CUBA	29	20	-30%	0,3%	0,3%
MALASIA	15	18	23%	0,2%	0,2%
SINGAPUR	29	18	-38%	0,3%	0,2%
POLONIA	10	17	65%	0,1%	0,2%
FILIPINAS	21	16	-23%	0,2%	0,2%
Sub total	8.749	7.414	-15%	95%	96%
Resto	428	304	-29%	5%	4%
Total	9.178	7.718	-16%	100%	100%

Fuente: DEE en base a datos de SmartDATA



3.2 Importaciones⁵

Cuadro 9 – Principales productos de importación por capítulo

Capítulo S.A. Descripción abreviada	Enero – Diciembre				
	En millones de US\$		Variación	Participación	
	2014	2015	2015/2014	2014	2015
27-COMBUSTIBLES MINERALES, ACEITES MINERALES Y PRODUCTOS DE SU DESTILACION	2.670	1.542	-42%	21,8%	15,5%
85-MAQUINAS, APARATOS Y MATERIAL ELECTRICO, Y SUS PARTES; APARATOS DE GRABACION	1.268	1.402	11%	10,4%	14,1%
84-REACTORES NUCLEARES, CALDERAS, MAQUINAS, APARATOS Y ARTEFACTOS MECANICOS	1.311	948	-28%	10,7%	9,5%
87-VEHICULOS AUTOMOVILES, TRACTORES, VELOCIPEDOS Y DEMAS VEHICULOS TERRESTRES	1.147	901	-21%	9,4%	9,0%
39-PLASTICO Y SUS MANUFACTURAS	551	476	-14%	4,5%	4,8%
38-PRODUCTOS DIVERSOS DE LAS INDUSTRIAS QUIMICAS	351	259	-26%	2,9%	2,6%
30-PRODUCTOS FARMACEUTICOS	251	241	-4%	2,0%	2,4%
29-PRODUCTOS QUIMICOS ORGANICOS	230	238	4%	1,9%	2,4%
31-ABONOS	303	213	-30%	2,5%	2,1%
73-MANUFACTURAS DE FUNDICION, HIERRO O ACERO	195	186	-4%	1,6%	1,9%
94-MUEBLES; MOBILIARIO MEDICOQUIRURGICO; ARTICULOS DE CAMA Y SIMILARES	189	165	-13%	1,5%	1,7%
90-INSTRUMENTOS Y APARATOS DE OPTICA, FOTOGRAFIA O CINEMATOGRAFIA, DE MEDIDA	170	150	-12%	1,4%	1,5%
48-PAPEL Y CARTON; MANUFACTURAS DE PASTA DE CELULOSA, DE PAPEL O CARTON	167	148	-11%	1,4%	1,5%
40-CAUCHO Y SUS MANUFACTURAS	184	147	-20%	1,5%	1,5%
61-PRENDAS Y COMPLEMENTOS (ACCESORIOS), DE VESTIR, DE PUNTO	138	132	-5%	1,1%	1,3%
23-RESIDUOS Y DESPERDICIOS DE LAS INDUSTRIAS ALIMENTARIAS; ALIMENTOS PREPARADOS	150	131	-13%	1,2%	1,3%
72-FUNDICION, HIERRO Y ACERO	159	131	-17%	1,3%	1,3%
15-GRASA Y ACEITES ANIMALES O VEGETALES; PRODUCTOS DE SU DESDOBLAMIENTO	121	116	-4%	1,0%	1,2%
62-PRENDAS Y COMPLEMENTOS (ACCESORIOS), DE VESTIR, EXCEPTO LOS DE PUNTO	117	113	-4%	1,0%	1,1%
33-ACEITES ESENCIALES Y RESINOIDES; PREPARACIONES DE PERFUMERIA	105	106	1%	0,9%	1,1%
64-CALZADO, POLAINAS Y ARTICULOS ANALOGOS; PARTES DE ESTOS ARTICULOS	119	104	-13%	1,0%	1,0%
10-CEREALES	114	104	-9%	0,9%	1,0%
09-CAFE, TE, YERBA MATE Y ESPECIAS.	113	100	-12%	0,9%	1,0%
21-PREPARACIONES ALIMENTICIAS DIVERSAS	101	95	-6%	0,8%	1,0%
34-JABON, AGENTES DE SUPERFICIE ORGANICOS, PREPARACIONES PARA LAVAR	96	91	-6%	0,8%	0,9%
02-CARNE Y DESPOJOS COMESTIBLES	99	87	-12%	0,8%	0,9%
20-PREPARACIONES DE HORTALIZAS, FRUTAS U OTROS FRUTOS O DEMAS PARTES DE PLANTAS	87	85	-3%	0,7%	0,9%
41-PIELES (EXCEPTO LA PELETERIA) Y CUEROS	110	79	-28%	0,9%	0,8%
17-AZUCARES Y ARTICULOS DE CONFITERIA	94	78	-17%	0,8%	0,8%
22-BEBIDAS, LIQUIDOS ALCOHOLICOS Y VINAGRE	70	73	5%	0,6%	0,7%
19-PREPARACIONES A BASE DE CEREALES, HARINA, ALMIDON, FECULA O LECHE	73	73	0%	0,6%	0,7%
32-EXTRACTOS CURTIENTES O TINTOREOS; TANINOS Y SUS DERIVADOS; PIGMENTOS	76	68	-10%	0,6%	0,7%
95-JUEGUETES, JUEGOS Y ARTICULOS PARA RECREO O DEPORTE; SUS PARTES Y ACCESORIOS.	71	57	-19%	0,6%	0,6%
51-LANA Y PELO FINO U ORDINARIO; HILADOS Y TEJIDOS DE CRIN.	54	57	5%	0,4%	0,6%
76-ALUMINIO Y SUS MANUFACTURAS.	55	51	-8%	0,5%	0,5%
96-MANUFACTURAS DIVERSAS.	54	51	-7%	0,4%	0,5%
44-MADERA, CARBON VEGETAL Y MANUFACTURAS DE MADERA.	52	49	-6%	0,4%	0,5%
28-PRODUCTOS QUIMICOS INORGANICOS*	59	48	-18%	0,5%	0,5%
69-PRODUCTOS CERAMICOS.	49	48	-3%	0,4%	0,5%
24-TABACO Y SUCEDANEOS DEL TABACO ELABORADOS.	44	46	6%	0,4%	0,5%
Sub total	11.367	9.188	-19%	93%	92%
Resto	868	789	-9%	7%	8%
Total	12.235	9.977	-18%	100%	100%

Fuente: DEE en base a datos de SmartDATA

⁵ Las importaciones en régimen general incluyen las compras en Admisión Temporal



Cuadro 10 – Principales productos de importación por subpartida

Subpartida S.A. Descripción abreviada	Enero – Diciembre				
	En millones de US\$		Variación	Participación	
	2014	2015	2015/2014	2014	2015
270900 – ACEITES CRUDOS DE PETROLEO O DE MINERAL BITUMINOSO.	2.022	1.023	-49%	16,5%	10,3%
271019 – LOS DEMÁS ACEITES DE PETRÓLEO O DE MINERAL BITUMINOSO	553	392	-29%	4,5%	3,9%
850231 – LOS DEMÁS GRUPOS ELECTRÓGENOS DE ENERGÍA EOLICA	192	314	64%	1,6%	3,1%
850300 – PARTES IDENTIFICABLES COMO DESTINADAS, EXCLUSIVA O PRINCIPALMENTE, A LAS MAQUINAS DE LAS PARTIDAS 85.01 U 85.02.	38	266	603%	0,3%	2,7%
851712 – TELÉFONOS CELULARES (MÓVILES)* Y LOS DE OTRAS REDES INALÁMBRICAS	254	198	-22%	2,1%	2,0%
870323 – AUTOMÓVILES PARA TURISMO Y DEMÁS VEHÍCULOS DE TRANSPORTE*	199	151	-24%	1,6%	1,5%
870322 – AUTOMÓVILES PARA TURISMO Y DEMÁS VEHÍCULOS DE TRANSPORTE*	145	126	-13%	1,2%	1,3%
300490 – LOS DEMÁS MEDICAMENTOS	99	103	4%	0,8%	1,0%
870431 – LOS DEMÁS VEHÍCULOS PARA TRANSPORTE DE MERCANCÍAS*	116	95	-19%	1,0%	1,0%
090300 – YERBA MATE.	104	89	-14%	0,8%	0,9%
390760 – POLI(TEREFTALATO DE ETILENO)	122	85	-30%	1,0%	0,8%
380893 – HERBICIDAS, INHIBIDORES DE GERMINACIÓN Y REGULADORES DEL CRECIMIENTO DE LAS PLANTAS	141	85	-40%	1,2%	0,8%
870321 – AUTOMÓVILES PARA TURISMO Y DEMÁS VEHÍCULOS DE TRANSPORTE*	55	81	47%	0,4%	0,8%
870899 – LAS DEMAS PARTES Y ACCESORIOS PARA VEHÍCULOS AUTOMÓVILES	159	80	-50%	1,3%	0,8%
020329 – LAS DEMAS, CARNE DE ANIMALES DE LA ESPECIE PORCINA CONGELADA*	80	72	-10%	0,7%	0,7%
410441 – CUEROS EN ESTADO SECO, PLENA FLOR SIN DIVIDIR; DIVIDIDOS CON LA FLOR*	65	68	4%	0,5%	0,7%
847130 – MAQUINAS AUTOMATICAS PARA TRATAMIENTO O PROCESAMIENTO DE DATOS*	74	68	-9%	0,6%	0,7%
870210 – VEHÍCULOS AUTOMÓVILES CON MOTOR DE EMBOLO (PISTON)*	56	64	14%	0,5%	0,6%
852872 – LOS DEMÁS, TELEVISORES EN COLORES	70	59	-16%	0,6%	0,6%
210690 – LAS DEMAS PREPARACIONES ALIMENTICIAS n.c.p.	64	59	-9%	0,5%	0,6%
310210 – UREA, INCLUSO EN DISOLUCION ACUOSA	74	54	-28%	0,6%	0,5%
510111 – LANA ESQUILADA	50	53	6%	0,4%	0,5%
100390 – LAS DEMÁS, CEBADA	34	48	40%	0,3%	0,5%
310540 – DIHIDROGENOORTOFOSFATO DE AMONIO (FOSFATO MONOAMONICO)*	52	44	-15%	0,4%	0,4%
390110 – POLIETILENO DE DENSIDAD INFERIOR A 0,94	52	42	-19%	0,4%	0,4%
730890 – LAS DEMÁS CONSTRUCCIONES Y SUS PARTES	41	42	3%	0,3%	0,4%
382490 – LAS DEMAS PREPARACIONES DE LA INDUSTRIA QUÍMICA n.p.c.	43	41	-3%	0,4%	0,4%
851762 – APARATOS PARA LA RECEPCIÓN, CONVERSIÓN Y TRANSMISIÓN O REGENERACIÓN DE VOZ, IMAGEN U OTROS DATOS*	76	41	-46%	0,6%	0,4%
300210 – ANTISUEROS (SUEROS CON ANTICUERPOS)*	41	39	-5%	0,3%	0,4%
271121 – GAS NATURAL	16	39	141%	0,1%	0,4%
870190 – LOS DEMAS TRACTORES	82	39	-53%	0,7%	0,4%
340220 – PREPARACIONES ACONDICIONADAS PARA LA VENTA AL POR MENOR	40	39	-4%	0,3%	0,4%
310530 – HIDROGENOORTOFOSFATO DE DIAMONIO (FOSFATO DIAMONICO)	65	33	-50%	0,5%	0,3%
392690 – LAS DEMÁS MANUFACTURAS DE PLÁSTICO	35	32	-8%	0,3%	0,3%
230910 – ALIMENTOS PARA PERROS O GATOS, ACONDICIONADOS PARA LA VENTA AL POR MENOR	29	32	8%	0,2%	0,3%
170199 – LOS DEMÁS, AZÚCAR DE CAÑA O DE REMOLACHA Y SACAROSA QUÍMICAMENTE PURA, EN ESTADO SÓLIDO.	38	32	-16%	0,3%	0,3%
870421 – VEHÍCULOS AUTOMÓVILES PARA EL TRANSPORTE DE MERCANCÍAS DE PESO TOTAL CON CARGA MÁX. INFERIOR O IGUAL A 5 T	38	31	-18%	0,3%	0,3%
240110 – TABACO SIN DESVENAR O DESNERVAR	32	31	-2%	0,3%	0,3%
854140 – DISPOSITIVOS SEMICONDUCTORES FOTSENSIBLES*	18	31	73%	0,1%	0,3%
151590 – LOS DEMAS	19	31	61%	0,2%	0,3%
870120 – TRACTORES DE CARRETERA PARA SEMIRREMOLQUES	42	30	-28%	0,3%	0,3%
100590 – LOS DEMAS, MAÍZ	50	30	-41%	0,4%	0,3%
230250 – DE LEGUMINOSAS	16	28	81%	0,1%	0,3%
293359 – LOS DEMAS COMPUESTOS CUYA ESTRUCTURA CONTenga UN CICLO PIRIDINA, SIN CONDENSAR	23	28	20%	0,2%	0,3%
400219 – LOS DEMÁS, CAUCHO ESTIRENO-BUTADIENO (SBR)*	34	28	-18%	0,3%	0,3%
470329 – DISTINTA DE LA DE CONIFERAS	22	28	27%	0,2%	0,3%
401110 – NEUMÁTICOS DE CAUCHO DE LOS TIPOS UTILIZADOS EN AUTOMOVILES DE TURISMO*	35	28	-22%	0,3%	0,3%
380891 – INSECTICIDAS	42	27	-35%	0,3%	0,3%
382200 – REACTIVOS PARA DIAGNOSTICO O LABORATORIO*	25	27	6%	0,2%	0,3%
Sub total	5.776	4.506	-22%	47%	45%
Resto	6.459	5.472	-15%	53%	55%
Total	12.235	9.977	-18%	100%	100%

Fuente: DEE en base a datos de SmartDATA/CNCE/CIU



Cuadro 11 – Importaciones clasificadas por Uso Económico

Uso Económico	Enero – Diciembre				
	En millones de US\$		Variación	Participación	
	2014	2015	2015/2014	2014	2015
Bienes intermedios	3.579	3.070	-14%	29,3%	30,8%
Bienes de consumo	2.297	2.146	-7%	18,8%	21,5%
Bienes de capital	2.384	1.926	-19%	19,5%	19,3%
Combustibles	2.664	1.534	-42%	21,8%	15,4%
Piezas y accesorios para bienes de capital	897	929	4%	7,3%	9,3%
Vehículos automotores para pasajeros	411	369	-10%	3,4%	3,7%
Resto	3	2	-14%	0,0%	0,0%
Total general	12.235	9.977	-18%	100%	100%

Fuente: DEE en base a datos de SmartDATA/CNCE/CIU

Cuadro 12 – Importaciones clasificadas por CIU Rev.3

CIII Rev 3 Descripción abreviada	Enero – Diciembre				
	En millones de US\$		Variación	Participación	
	2014	2015	2015/2014	2014	2015
Extracción de petróleo crudo y gas natural	2.038	1.062	-48%	16,7%	10,6%
Fabricación de motores, generadores y transformadores eléctricos	381	689	81%	3,1%	6,9%
Fabricación de vehículos automotores	763	660	-14%	6,2%	6,6%
Fabricación de productos de la refinación del petróleo	625	467	-25%	5,1%	4,7%
Fabricación de productos farmacéuticos, sustancias químicas medicinales y productos botánicos	305	304	0%	2,5%	3,0%
Fabricación de plásticos en formas primarias y de caucho sintético	370	298	-19%	3,0%	3,0%
Fabricación de transmisores de radio y televisión y de aparatos para telefonía y telegrafía con hilos	394	274	-31%	3,2%	2,7%
Fabricación de sustancias químicas básicas, excepto abonos y compuestos de nitrógeno	276	260	-6%	2,3%	2,6%
Fabricación de productos de plástico	238	226	-5%	1,9%	2,3%
Fabricación de abonos y compuestos de nitrógeno	306	215	-30%	2,5%	2,2%
Fabricación de otros productos químicos n.c.p.	211	187	-11%	1,7%	1,9%
Fabricación de prendas de vestir, excepto prendas de piel	191	182	-4%	1,6%	1,8%
Cultivo de cereales y otros cultivos n.c.p.	203	182	-10%	1,7%	1,8%
Industrias básicas de hierro y acero	196	172	-12%	1,6%	1,7%
Fabricación de jabones y detergentes, preparados para limpiar y pulir, perfumes y preparados de tocador	171	165	-3%	1,4%	1,7%
Fabricación de maquinaria de oficina, contabilidad e informática	185	155	-16%	1,5%	1,6%
Fabricación de otros tipos de maquinaria de uso general	227	152	-33%	1,9%	1,5%
Fabricación de plaguicidas y otros productos químicos de uso agropecuario	221	145	-34%	1,8%	1,5%
Fabricación de maquinaria agropecuaria y forestal	280	144	-49%	2,3%	1,4%
Fabricación de partes, piezas y accesorios para vehículos automotores y sus motores	233	143	-39%	1,9%	1,4%
Cultivo de frutas, nueces, plantas cuyas hojas o frutas se utilizan para preparar bebidas, y especias	154	136	-12%	1,3%	1,4%
Elaboración de aceites y grasas de origen vegetal y animal	158	134	-15%	1,3%	1,3%
Fabricación de otros productos elaborados de metal n.c.p.	120	108	-10%	1,0%	1,1%
Elaboración de otros productos alimenticios n.c.p.	113	107	-5%	0,9%	1,1%
Producción, procesamiento y conservación de carne y productos cárnicos	121	107	-12%	1,0%	1,1%
Fabricación de muebles	116	105	-9%	0,9%	1,1%
Fabricación de receptores de radio y televisión, aparatos de grabación y reproducción de sonido y vídeo,	125	105	-16%	1,0%	1,1%
Fabricación de calzado	119	104	-13%	1,0%	1,0%
Fabricación de aparatos de uso doméstico n.c.p.	117	101	-13%	1,0%	1,0%
Elaboración y conservación de frutas, legumbres y hortalizas	97	96	-2%	0,8%	1,0%
Fabricación de pasta de madera, papel y cartón	92	90	-1%	0,7%	0,9%
Fabricación de otros tipos de maquinaria de uso especial	127	89	-30%	1,0%	0,9%
Fabricación de bombas, compresores, grifos y válvulas	91	85	-7%	0,7%	0,8%
Fabricación de tejidos y artículos de punto y ganchillo	91	82	-10%	0,7%	0,8%
Fabricación de aparatos de distribución y control de la energía eléctrica	101	80	-21%	0,8%	0,8%
Fabricación de equipo médico y quirúrgico y de aparatos ortopédicos	77	80	3%	0,6%	0,8%
Curtido y adobo de cueros	107	77	-28%	0,9%	0,8%
Fabricación de productos metálicos para uso estructural	82	71	-13%	0,7%	0,7%
Fabricación de cubiertas y cámaras de caucho; recauchado y renovación de cubiertas de caucho	88	69	-21%	0,7%	0,7%
Otras industrias manufactureras n.c.p.	71	65	-8%	0,6%	0,7%
Fabricación de equipo de elevación y manipulación	73	64	-11%	0,6%	0,6%
Sub total	10.053	8.037	-20%	82%	81%
Resto	2.182	1.940	-11%	18%	19%
Total	12.235	9.977	-18%	100%	100%

Fuente: DEE en base a datos de SmartDATA



Cuadro 13 – Importaciones por origen

Pais Origen	Enero – Diciembre				
	En millones de US\$		Variación	Participación	
	2014	2015	2015/2014	2014	2015
REPUBLICA POPULAR DE CHINA	2.123	1.763	-17%	17,4%	17,7%
BRASIL	1.967	1.739	-12%	16,1%	17,4%
ARGENTINA	1.451	1.269	-13%	11,9%	12,7%
E.E.U.U.	943	767	-19%	7,7%	7,7%
ALEMANIA	410	493	20%	3,3%	4,9%
NIGERIA	670	434	-35%	5,5%	4,3%
INDIA	186	265	42%	1,5%	2,7%
ESPAÑA	287	230	-20%	2,3%	2,3%
MEXICO	275	230	-16%	2,2%	2,3%
DINAMARCA	131	218	67%	1,1%	2,2%
COREA (SUR)	232	209	-10%	1,9%	2,1%
VENEZUELA	461	199	-57%	3,8%	2,0%
ITALIA	188	160	-15%	1,5%	1,6%
CHILE	151	142	-6%	1,2%	1,4%
REINO UNIDO	165	134	-19%	1,3%	1,3%
EMIRATOS ARABES UNIDOS	168	133	-21%	1,4%	1,3%
FRANCIA	206	132	-36%	1,7%	1,3%
PARAGUAY	154	116	-25%	1,3%	1,2%
ANGOLA	331	101	-69%	2,7%	1,0%
JAPON	84	85	2%	0,7%	0,9%
RUSIA (FEDERACION RUSA)	65	83	29%	0,5%	0,8%
TAIWAN (FORMOSA)	92	68	-26%	0,8%	0,7%
CANADA	49	56	15%	0,4%	0,6%
TURQUIA	51	53	4%	0,4%	0,5%
HOLANDA (PAISES BAJOS)	257	52	-80%	2,1%	0,5%
GRECIA	14	49	254%	0,1%	0,5%
VIETNAM	41	46	13%	0,3%	0,5%
BELGICA, LUXEMBURGO	50	46	-9%	0,4%	0,5%
SUECIA	45	44	-3%	0,4%	0,4%
INDONESIA	40	42	5%	0,3%	0,4%
TAILANDIA	37	37	0%	0,3%	0,4%
SUIZA	39	36	-7%	0,3%	0,4%
FINLANDIA	23	32	38%	0,2%	0,3%
PERU	30	30	-2%	0,2%	0,3%
MALASIA	32	26	-20%	0,3%	0,3%
ARABIA SAUDITA	30	25	-15%	0,2%	0,3%
HONG KONG	33	24	-29%	0,3%	0,2%
ECUADOR	25	21	-15%	0,2%	0,2%
SUDAFRICA	16	21	37%	0,1%	0,2%
COLOMBIA	20	21	5%	0,2%	0,2%
AUSTRIA	28	20	-28%	0,2%	0,2%
Sub total	11.599	9.652	-17%	95%	97%
Resto	636	325	-49%	5%	3%
Total	12.235	9.977	-18%	100%	100%

Fuente: DEE en base a datos de SmartDATA



Cuadro 14 – Principales productos de importación en AT por capítulo

Capítulo S.A. Descripción abreviada	Enero – Diciembre				
	En millones de US\$		Variación 2015/2014	Participación	
	2014	2015		2014	2015
29-PRODUCTOS QUIMICOS ORGANICOS.	81,9	110,2	34%	8,4%	13,5%
39-PLASTICO Y SUS MANUFACTURAS.	143,6	103,9	-28%	14,7%	12,7%
41-PIEL (EXCEPTO LA PELETERIA) Y CUEROS.	103,9	71,6	-31%	10,6%	8,8%
15-GRASA Y ACEITES ANIMALES O VEGETALES*	56,9	65,0	14%	5,8%	8,0%
87-VEHICULOS AUTOMOVILES, TRACTORES, VELOCIPEDOS Y DEMAS VEHICULOS TERRESTRES*	114,9	60,7	-47%	11,8%	7,4%
51-LANA Y PELO FINO U ORDINARIO: HILADOS Y TEJIDOS DE CRIN.	50,4	53,0	5%	5,2%	6,5%
10-CEREALES.	33,0	46,0	40%	3,4%	5,6%
40-CAUCHO Y SUS MANUFACTURAS.	58,8	44,8	-24%	6,0%	5,5%
38-PRODUCTOS DIVERSOS DE LAS INDUSTRIAS QUIMICAS	53,7	37,9	-30%	5,5%	4,6%
72-FUNDICION, HIERRO Y ACERO.	38,7	27,3	-29%	4,0%	3,3%
32-EXTRACTOS CURTIENTES O TINTOREOS*	20,3	17,9	-11%	2,1%	2,2%
85-MAQUINAS, APARATOS Y MATERIAL ELECTRICO, Y SUS PARTES*	12,3	16,8	37%	1,3%	2,1%
47-PASTA DE MADERA O DE LAS DEMAS MATERIAS FIBROSAS CELULOSICAS*	9,7	13,2	36%	1,0%	1,6%
24-TABACO Y SUCEDANEOS DEL TABACO ELABORADOS.	14,2	12,9	-10%	1,5%	1,6%
28-PRODUCTOS QUIMICOS INORGANICOS; COMPUESTOS INORGANICOS U ORGANICOS DE LOS METALES PRECIOSOS*	15,9	12,4	-22%	1,6%	1,5%
54-FILAMENTOS SINTETICOS O ARTIFICIALES.	13,6	12,2	-10%	1,4%	1,5%
48-PAPEL Y CARTON; MANUFACTURAS DE PASTA DE CELULOSA, DE PAPEL O CARTON.	15,1	11,7	-22%	1,5%	1,4%
84-REACTORES NUCLEARES, CALDERAS, MAQUINAS*	11,0	10,7	-3%	1,1%	1,3%
03-PESCADOS Y CRUSTACEOS, MOLUSCOS Y DEMAS INVERTEBRADOS ACUATICOS.	22,8	9,2	-60%	2,3%	1,1%
30-PRODUCTOS FARMACEUTICOS.	16,7	8,7	-48%	1,7%	1,1%
34-JABON, AGENTES DE SUPERFICIE ORGANICOS, PREPARACIONES PARA LAVAR*	8,6	8,5	0%	0,9%	1,0%
04-LECHE Y PRODUCTOS LACTEOS*	13,5	6,3	-54%	1,4%	0,8%
73-MANUFACTURAS DE FUNDICION, HIERRO O ACERO.	7,4	5,7	-22%	0,8%	0,7%
90-INSTRUMENTOS Y APARATOS DE OPTICA, FOTOGRAFIA O CINEMATOGRAFIA, DE MEDIDA	2,9	5,6	89%	0,3%	0,7%
27-COMBUSTIBLES MINERALES, ACEITES MINERALES Y PRODUCTOS DE SU DESTILACION*	8,6	5,2	-40%	0,9%	0,6%
18-CACAO Y SUS PREPARACIONES.	3,3	4,6	39%	0,3%	0,6%
25-SAL; AZUFRE; TIERRAS Y PIEDRAS; YESOS, CALES Y CEMENTOS.	4,2	4,5	8%	0,4%	0,6%
21-PREPARACIONES ALIMENTICIAS DIVERSAS.	4,1	4,3	6%	0,4%	0,5%
55-FIBRAS SINTETICAS O ARTIFICIALES DISCONTINUAS.	3,5	3,4	-4%	0,4%	0,4%
52-ALGODON.	3,0	2,6	-12%	0,3%	0,3%
17-AZUCARES Y ARTICULOS DE CONFITERIA	4,8	2,5	-47%	0,5%	0,3%
05-LOS DEMAS PRODUCTOS DE ORIGEN ANIMAL*	3,2	2,3	-29%	0,3%	0,3%
60-TEJIDOS DE PUNTO.	4,2	2,2	-48%	0,4%	0,3%
35-MATERIAS ALBUMINOIDEAS; PRODUCTOS A BASE DE ALMIDON O DE FECULA MODIFICADOS*	1,7	1,8	5%	0,2%	0,2%
63-LOS DEMAS ARTICULOS TEXTILES CONFECCIONADOS; JUEGOS; PRENDERIA Y TRAPOS.	2,1	1,6	-25%	0,2%	0,2%
76-ALUMINIO Y SUS MANUFACTURAS.	2,9	1,5	-48%	0,3%	0,2%
70-VIDRIO Y SUS MANUFACTURAS.	1,4	1,4	-2%	0,1%	0,2%
Sub total	967	810	-16%	99%	99%
Resto	10	7	-34%	1%	1%
Total	977	817	-16%	100%	100%

Fuente: DEE en base a datos de SmartDATA



Cuadro 15 – Importaciones en AT por origen

País Origen	Enero – Diciembre				
	En millones de US\$		Variación	Participación	
	2014	2015	2015/2014	2014	2015
REPUBLICA POPULAR DE CHINA	167,4	122,0	-27%	17,1%	14,9%
ARGENTINA	147,9	112,1	-24%	15,1%	13,7%
BRASIL	128,8	104,0	-19%	13,2%	12,7%
DINAMARCA	42,5	63,0	48%	4,4%	7,7%
E.E.U.U.	90,5	61,5	-32%	9,3%	7,5%
INDIA	43,1	58,1	35%	4,4%	7,1%
COREA (SUR)	68,7	33,2	-52%	7,0%	4,1%
TAIWAN (FORMOSA)	46,3	31,3	-32%	4,7%	3,8%
PARAGUAY	25,0	20,5	-18%	2,6%	2,5%
ALEMANIA	22,2	18,5	-17%	2,3%	2,3%
PERU	15,9	15,6	-2%	1,6%	1,9%
JAPON	19,5	14,6	-25%	2,0%	1,8%
INDONESIA	8,5	13,5	59%	0,9%	1,7%
SUDAFRICA	7,6	13,3	74%	0,8%	1,6%
MEXICO	10,1	11,9	18%	1,0%	1,5%
SUECIA	1,8	8,8	405%	0,2%	1,1%
REINO UNIDO	5,8	8,7	48%	0,6%	1,1%
ESPAÑA	10,6	8,7	-18%	1,1%	1,1%
TAILANDIA	4,2	8,4	102%	0,4%	1,0%
RUSIA (FEDERACION RUSA)	9,1	8,2	-10%	0,9%	1,0%
FRANCIA	17,7	7,7	-56%	1,8%	0,9%
MALASIA	9,8	6,1	-38%	1,0%	0,7%
FILIPINAS	6,0	6,0	0%	0,6%	0,7%
NUEVA ZELANDA	7,1	5,8	-17%	0,7%	0,7%
HOLANDA (PAISES BAJOS)	5,6	5,4	-4%	0,6%	0,7%
CANADA	2,2	4,8	122%	0,2%	0,6%
ITALIA	6,2	4,0	-35%	0,6%	0,5%
RUMANIA	4,6	3,7	-20%	0,5%	0,5%
AUSTRALIA	1,5	2,4	62%	0,2%	0,3%
COLOMBIA	0,8	2,3	189%	0,1%	0,3%
BELGICA, LUXEMBURGO	1,4	2,1	47%	0,1%	0,3%
SINGAPUR	3,3	1,9	-44%	0,3%	0,2%
CHILE	3,2	1,6	-51%	0,3%	0,2%
REP. CHECA	0,4	1,6	283%	0,0%	0,2%
PAKISTAN	1,9	1,5	-23%	0,2%	0,2%
FINLANDIA	0,5	1,4	221%	0,0%	0,2%
Sub total	948	794	-16%	97%	97%
Resto	29	23	-23%	3%	3%
Total	977	817	-16%	100%	100%

Fuente: DEE en base a datos de SmartDATA