



# COMERCIO EXTERIOR DE BIENES DEL URUGUAY

Informe mensual – Diciembre 2014

Año 5 – N° 60

14 de enero de 2015

Dirección de Estudios Económicos<sup>1</sup>

Teléfono: (+598) 2604 04 64 int. 142

Correo: [dee@ciu.com.uy](mailto:dee@ciu.com.uy) / Sitio web: [dee](http://www.ciu.com.uy)

En el año 2014, según las estimaciones realizadas por la Dirección de Estudios Económicos de la CIU, la balanza comercial de bienes presentó un saldo negativo de aproximadamente US\$ 1.043 millones<sup>2</sup>.

## Cuadro 1 – Saldo de la balanza comercial de bienes

(Enero 2014 – Diciembre 2014, en millones de dólares)

	Millones de US\$		
	Exportaciones	Importaciones	Saldo comercial
DNA	9.178	12.235	-3.057
Zonas Francas y otros ajustes	1.325	-689	2.014
Total	10.503	11.546	-1.043

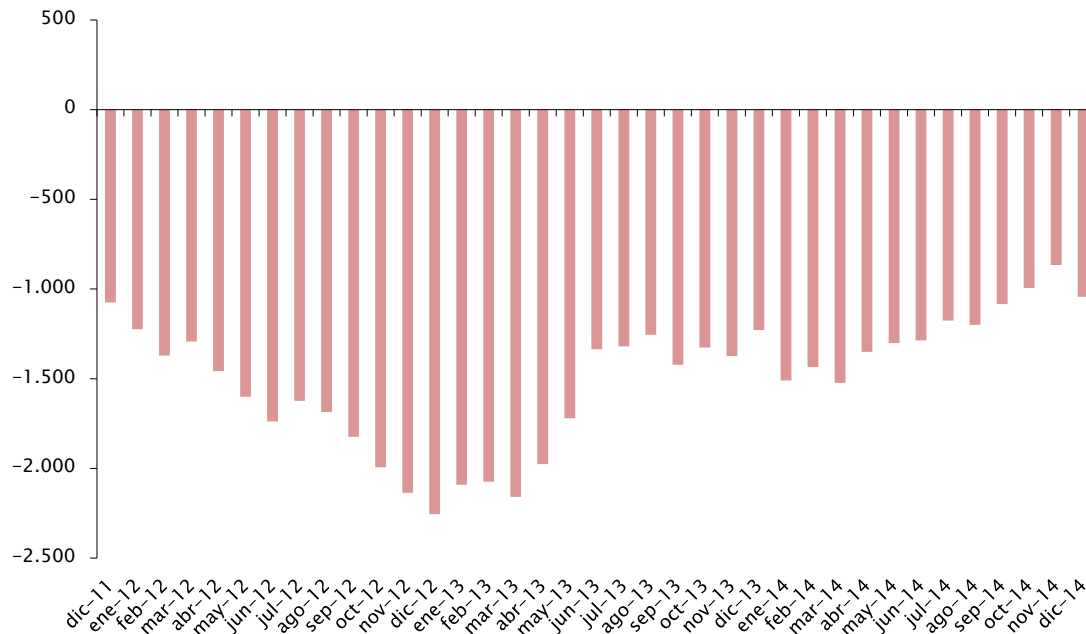
Fuente: DEE en base a datos de SmartDATA y estimaciones propias

En dicho período, las exportaciones de bienes registradas por la Dirección Nacional de Aduanas (DNA) ascendieron a US\$ 9.178 millones. A su vez, si se suman las colocaciones externas de las principales empresas industriales instaladas en zonas francas del Uruguay (una vez descontados los insumos nacionales adquiridos por dichas empresas) y otros ajustes que corresponden, las exportaciones totalizaron US\$ 10.503 millones.

<sup>1</sup> **Director:** Cr. Mag. Sebastián Pérez. **Equipo técnico:** Ec. Mag. Valeria Cantera, Ec. Mathias Cardarello, An. Ec. Valentina Rey. **Secretaría:** Sra. Nuria Juvé.

<sup>2</sup> En el análisis se incluyeron las operaciones de comercio exterior de las empresas UPM (ex Botnia) y Pepsi instaladas en zonas francas uruguayas. Además, también se consideró la operativa de comercio exterior de la Zona Franca Parque de las Ciencias y se realizaron estimaciones de la operativa de la Zona Franca Punta Pereira (Montes del Plata).

**Gráfico 1 – Evolución del saldo de la balanza comercial de bienes**  
(Años móviles, en millones de dólares)



Fuente: DEE en base a datos de SmartDATA y estimaciones propias

Por su parte, las importaciones de bienes registradas por la DNA alcanzaron los US\$ 12.235 millones en el último año. Asimismo, si se consideran las demás operaciones (zonas francas y otros ajustes), las compras externas ascendieron a US\$ 11.546 millones.

### 1. Exportaciones de bienes<sup>3</sup>

En diciembre de 2014, las solicitudes uruguayas de exportación de bienes cifraron US\$ 642 millones, disminuyendo 10% respecto a igual mes del año anterior.

<sup>3</sup> Nota metodológica: la información estadística incluida en el documento ha sido extraída de SmartDATA en base a datos de solicitudes de exportación e importación proporcionados por la DNA. La comparación interanual se realiza con información de cada año disponible a los dos días del período que se informa. Para la realización de este informe, salvo indicación expresa en contrario, no se incluye el comercio exterior de bienes de zonas francas, ni las exportaciones e importaciones de energía eléctrica, así como la proveeduría de bienes dentro de puertos y aeropuertos a empresas de transporte. Vale decir que dichos productos son considerados en la Cuenta Corriente de la Balanza de Pagos y han incrementado su importancia en los últimos años.



En el año 2014, las exportaciones alcanzaron los US\$ 9.178 millones, permaneciendo estables respecto al 2013. Por otra parte, medidas en volúmenes físicos, las mismas habrían caído 1,1% en igual comparación.

Cabe destacar el buen desempeño de las exportaciones de carne durante el año 2014, que aumentaron 14%, convirtiéndose en el principal producto exportado (US\$ 1.707 millones). En efecto, sin considerar las ventas externas de carne, las exportaciones nacionales habrían disminuido 2,4% en el último año. Por su parte, las colocaciones de soja ascendieron a U\$S 1.626 millones, registrando una caída del 13% respecto a 2013, debido principalmente a la disminución del precio internacional.

### Cuadro 1.1 – Exportaciones uruguayas de bienes

(En millones de dólares FOB)

Mes	2013	2014	Variación
Enero	603	545	-10%
Febrero	518	569	10%
Marzo	580	667	15%
Abril	1.006	996	-1%
Mayo	989	1.059	7%
Junio	873	1.068	22%
Julio	979	1.013	3%
Agosto	883	686	-22%
Setiembre	687	633	-8%
Octubre	710	672	-5%
Noviembre	605	628	4%
Diciembre	718	642	-10%
Total	9.151	9.178	0%

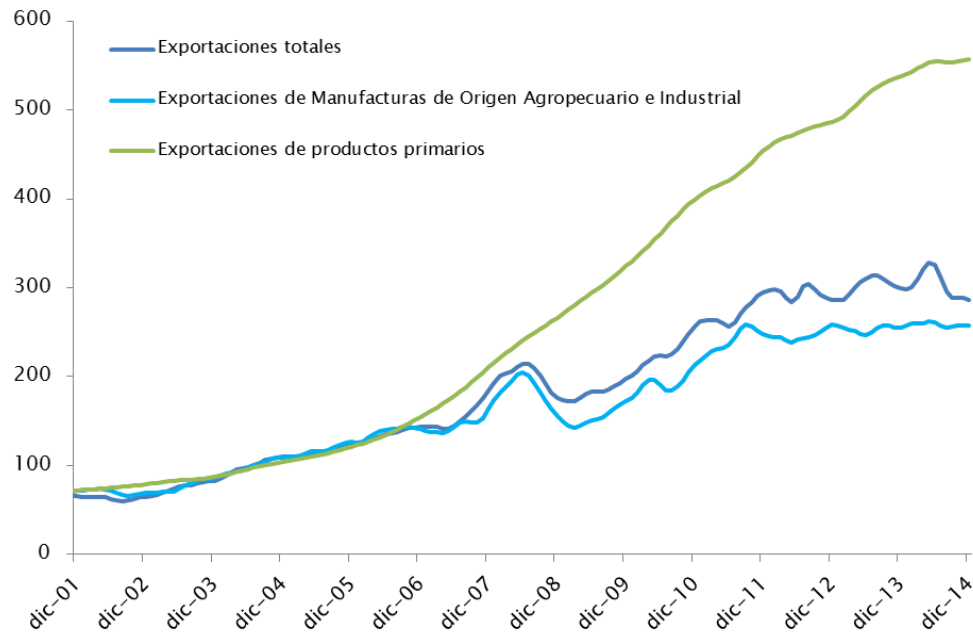
Fuente: DEE en base a datos de SmartDATA

Al analizar las exportaciones presentadas por la categoría de grandes rubros, en 2014, tanto las colocaciones de productos primarios como las exportaciones industriales (MOA Y MOI conjuntamente) permanecieron relativamente estables en la comparación interanual (-1% y 1% respectivamente), lo cual confirma el estancamiento que las ventas externas de manufacturas presentan desde el año 2012.

Las colocaciones de productos primarios alcanzaron los US\$ 3.534 millones, mientras que las industriales totalizaron los US\$ 5.609 millones. Cabe mencionar que el mal desempeño de las ventas externas de MOI (-5%) logró ser compensado por el crecimiento de las exportaciones de MOA (4%).

### Gráfico 1.1 - Exportaciones uruguayas de bienes

(Índice en dólares corrientes, base 2004=100, ciclo tendencia)



Fuente: DEE en base a datos de SmartDATA/CNCE

### Gráfico 1.2 - Variación anual de las exportaciones industriales en dólares



Fuente: DEE en base a datos de SmartDATA/CNCE



Como se hizo referencia anteriormente, en el año 2014, las exportaciones de manufacturas de origen industrial disminuyeron 5% en la comparación interanual, situándose en US\$ 1.751 millones. La caída se explicó en gran medida por la disminución del monto exportado de las ramas Fabricación de productos primarios de metales preciosos y metales no ferrosos (-23%), Fabricación de plaguicidas y otros productos químicos (-20%), Fabricación de vehículos automotores (-11%) y Fabricación de otros productos de caucho (-8%).

Por otra parte, cabe destacar el buen desempeño de Fabricación de partes, piezas y accesorios para vehículos automotores, y Fabricación de jabones y detergentes, con un aumento de sus colocaciones externas del 34% y 11% respectivamente en comparación al año anterior.

En el sector Fabricación de productos primarios de metales preciosos y metales no ferrosos, se destaca la disminución de las exportaciones de la subpartida 710812 (Oro en bruto) por parte de la empresa Loryser, con una caída de sus ventas externas del 25%. En este sentido, la importante reducción registrada en las exportaciones hacia Suiza, su principal mercado, fue en parte compensada por un aumento de las colocaciones en Estados Unidos.

Por otra parte, se registró una disminución del 27% en las exportaciones de la subpartida 380892 (Fungicidas) dentro de la rama Fabricación de plaguicidas y otros productos químicos. En este sector, se destaca la caída del monto exportado por Cheminova hacia Argentina y Brasil.

Fabricación de vehículos automotores sufrió una importante reducción en las exportaciones de la subpartida 870323 (automóviles con motor de cilindrada superior a 1.500 cm<sup>3</sup> pero inferior o igual a 3.000 cm<sup>3</sup>) respecto a 2013. En este sector, Chery Socma y Besiney registraron caídas de sus ventas externas del 23% y 17% respectivamente.

Asimismo, se destaca el descenso de las exportaciones de Fabricación de otros productos de caucho, donde la empresa Kevenoll verificó una disminución del 44% en las colocaciones de los demás guantes, mitones y manoplas (subpartida 401519). En este sentido, las colocaciones de dicho producto a Brasil sufrieron una significativa reducción en relación a 2013.



En el caso de las manufacturas de origen agropecuario, en 2014, las exportaciones registraron una variación positiva del 4% respecto al año anterior, situándose en US\$ 3.858 millones.

Los sectores que se mostraron más dinámicos fueron Curtido y adobo de cueros y Producción, procesamiento y conservación de carne y productos cárnicos. A diferencia de los frigoríficos, el sector de curtiembres igualmente registró montos exportados muy bajos en la comparación histórica.

Por otra parte, se aprecia una disminución del 12% en el monto exportado por la rama Elaboración de bebidas malteadas y de malta, la cual responde principalmente al comportamiento de la subpartida 110710 (malta sin tostar). En este último sector, se destaca la caída de las colocaciones externas de las empresas Maltería Uruguay (-18%), Maltería Oriental (-18%) y Cervecería y Maltería Paysandú (-7%).

Estas empresas tienen como principal destino de exportación Brasil. En este sentido, las exportaciones de malta con destino a dicho país disminuyeron 23% respecto al año anterior.

Asimismo, se registró una caída en el monto exportado de Elaboración de productos lácteos (-9%), debido principalmente a la caída de los precios internacionales. En este sector, se destaca el mal comportamiento de las colocaciones de leche en polvo (subpartidas 040210 y 040221) y los demás quesos (subpartida 040690), con una contracción del 17% y 4% respectivamente. En cuanto a la leche en polvo, la empresa Conaprole registró una caída del 16% en el monto exportado, con una reducción significativa de las exportaciones hacia Rusia, Brasil y China en relación a 2013. Por su parte, Parmalat y Calcar fueron las empresas que sufrieron mayores reducciones en el monto exportado de los demás quesos en 2014, con caídas del 42% y 20% respectivamente.

## 2. Importaciones

En diciembre de 2014, las importaciones de bienes registradas por la DNA aumentaron 24% en comparación con igual mes de 2013, ubicándose en US\$ 1.055 millones. Dicho importe incluye US\$ 70 millones que correspondieron a operaciones bajo el régimen de Admisión Temporal (AT), las cuales presentaron una caída del 21% respecto a diciembre de 2013.





### Cuadro 2.1 – Importaciones uruguayas de bienes

(En millones de dólares CIF)

Mes	2013	2014	Variación
Enero	802	906	13%
Febrero	930	1.286	38%
Marzo	1.205	769	-36%
Abril	2.016	827	-59%
Mayo	818	904	11%
Junio	734	1.478	101%
Julio	1.313	1.247	-5%
Agosto	904	880	-3%
Setiembre	842	917	9%
Octubre	1.010	1.088	8%
Noviembre	924	878	-5%
Diciembre	851	1.055	24%
Total	12.348	12.235	-1%

Fuente: DEE en base a datos de SmartDATA

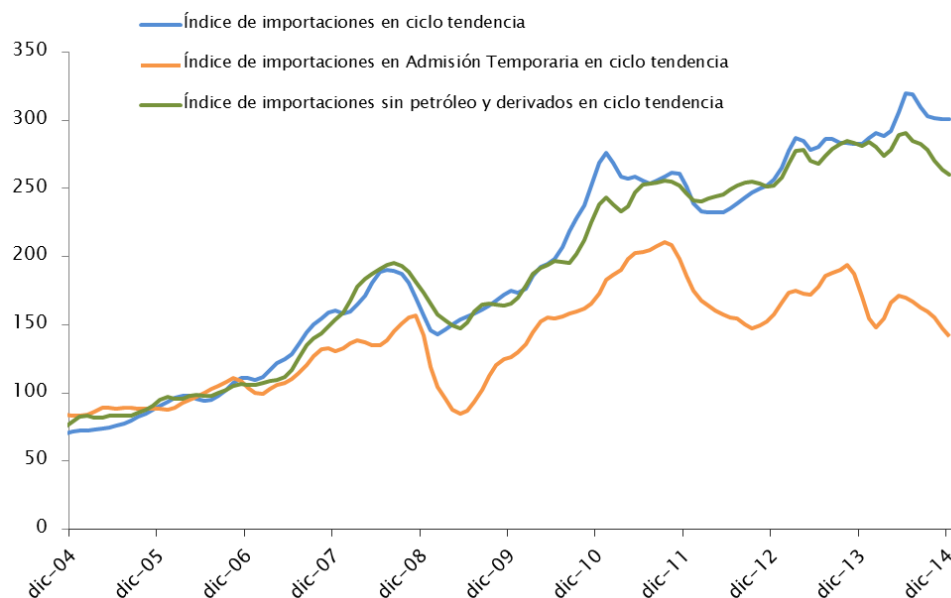
En el 2014, las compras externas ascendieron a US\$ 12.235 millones, permaneciendo relativamente estables respecto al año anterior (-1%). Sin computar las adquisiciones de petróleo, las importaciones no habrían registrado importantes variaciones en el mismo período (1%).

Las compras acumuladas en AT ascendieron a US\$ 977 millones, disminuyendo 15% respecto a igual período de 2013. En este sentido, se registra una fuerte disminución de las importaciones en admisión temporaria de Caucho y sus manufacturas (-40%), Productos químicos orgánicos (-35%) y Vehículos automóviles (-25%).

A nivel de producto, presentados por la clasificación de Uso Económico, además del crecimiento registrado en las importaciones de Piezas y accesorios para bienes de capital (11%), los Bienes de capital aumentaron 7%, seguido por Bienes de consumo (1%). Por su parte, las importaciones de Combustibles, Bienes intermedios y Vehículos automotores disminuyeron 7%, 5% y 1% respectivamente en relación al 2013.

Analizando las importaciones según su origen, en el año 2014, China concentró el 17% de las mismas, seguido por Brasil y Argentina que representaron el 16% y 12% del total importado respectivamente. Cabe destacar que las importaciones provenientes de este último país disminuyeron 11% respecto al año anterior.

**Gráfico 2.1 – Evolución de las importaciones en dólares en ciclo tendencia**  
(Índices base 2006=100, ciclo tendencia)



Fuente: DEE en base a datos de SmartDATA

Excluyendo a los factores estacionales e irregulares del análisis, las importaciones se mostraron relativamente estables en los últimos meses. Sin embargo, si no se consideran las importaciones de combustibles, las mismas habrían verificado una caída por sexto mes consecutivo. Asimismo, las importaciones en Admisión Temporaria continúan presentando una tendencia negativa.





### 3. Anexo estadístico<sup>4</sup>

#### 3.1 Exportaciones

Cuadro 1 – Principales productos de exportación por capítulo

Capítulo S.A. Descripción abreviada	Enero – Diciembre				
	En millones de US\$		Variación 2014/2013	Participación	
	2013	2014		2013	2014
02-CARNE Y DESPOJOS COMESTIBLES	1.494	1.707	14%	16,3%	18,6%
12-SEMILLAS Y FRUTOS OLEAGINOSOS*	1.878	1.626	-13%	20,5%	17,7%
10-CEREALES	922	846	-8%	10,1%	9,2%
04-LECHE Y PRODUCTOS LÁCTEOS Y MIEL NATURAL*	926	836	-10%	10,1%	9,1%
44-MADERA, CARBÓN VEGETAL Y MANUFACTURAS DE MADERA	567	717	26%	6,2%	7,8%
41-PIELES (EXCEPTO LA PELETERÍA) Y CUEROS	292	330	13%	3,2%	3,6%
39-PLÁSTICO Y SUS MANUFACTURAS	298	288	-3%	3,3%	3,1%
87-VEHÍCULOS AUTOMÓVILES Y SUS PARTES Y ACCESORIOS*	286	266	-7%	3,1%	2,9%
51-LANA Y PELO FINO U ORDINARIO; HILADOS Y TEJIDOS DE CRIN	263	254	-3%	2,9%	2,8%
11-PRODUCTOS DE LA MOLINERÍA, MALTA*	231	198	-14%	2,5%	2,2%
03-PESCADOS Y CRUSTÁCEOS*	135	147	9%	1,5%	1,6%
01-ANIMALES VIVOS	37	145	292%	0,4%	1,6%
30-PRODUCTOS FARMACÉUTICOS.	130	144	11%	1,4%	1,6%
40-CAUCHO Y SUS MANUFACTURAS	143	137	-4%	1,6%	1,5%
15-GRASA Y ACEITES ANIMALES O VEGETALES*	119	121	2%	1,3%	1,3%
94-MUEBLES*	126	116	-8%	1,4%	1,3%
08-FRUTAS Y FRUTOS COMESTIBLES*	97	116	19%	1,1%	1,3%
71-PERLAS NATURALES (ORO)*	120	92	-23%	1,3%	1,0%
38-PRODUCTOS DIVERSOS DE LAS INDUSTRIAS QUÍMICAS	111	90	-19%	1,2%	1,0%
48-PAPEL Y CARTÓN; MANUFACTURAS DE PASTA DE CELULOSA*	87	86	-2%	1,0%	0,9%
05-LOS DEMÁS PRODUCTOS DE ORIGEN ANIMAL*	74	79	6%	0,8%	0,9%
34-JABÓN, AGENTES DE SUPERFICIE ORGÁNICOS*	70	78	11%	0,8%	0,8%
85-MÁQUINAS, APARATOS Y MATERIAL ELÉCTRICO*	82	77	-6%	0,9%	0,8%
73-MANUFACTURAS DE FUNDICIÓN, HIERRO O ACERO	74	66	-10%	0,8%	0,7%
24-TABACO Y SUCEDÁNEOS DEL TABACO ELABORADOS	49	58	19%	0,5%	0,6%
32-EXTRACTOS CURTIENTES O TINTÓREOS*	43	48	12%	0,5%	0,5%
16-PREPARACIONES DE CARNE, PESCADO O DE CRUSTÁCEOS*	46	45	-2%	0,5%	0,5%
23-RESIDUOS Y DESPERDICIOS DE LAS INDUSTRIAS ALIMENTARIAS*	32	42	30%	0,4%	0,5%
35-MATERIAS ALBUMINOIDEAS*	36	41	14%	0,4%	0,4%
27-COMBUSTIBLES MINERALES*	26	35	35%	0,3%	0,4%
28-PRODUCTOS QUÍMICOS INORGÁNICOS*	26	26	-1%	0,3%	0,3%
84-MÁQUINAS, APARATOS, ARTEFACTOS MECÁNICOS Y SUS PARTES*	29	25	-14%	0,3%	0,3%
25-SAL; AZUFRE; TIERRAS Y PIEDRAS; YESOS, CALES Y CEMENTOS.	7	23	235%	0,1%	0,2%
63-LOS DEMÁS ARTICULOS TEXTILES CONFECCIONADOS*	18	23	24%	0,2%	0,2%
90-INSTRUMENTOS Y APARATOS DE ÓPTICA*APARATOS	20	20	2%	0,2%	0,2%
29-PRODUCTOS QUÍMICOS ORGÁNICOS	22	19	-13%	0,2%	0,2%
22-BEBIDAS, LIQUIDOS ALCOHOLICOS Y VINAGRE.	19	19	0%	0,2%	0,2%
21-PREPARACIONES ALIMENTICIAS DIVERSAS	20	18	-9%	0,2%	0,2%
19-PREPARACIONES A BASE DE CEREALES, HARINA, ALMIDÓN, FÉCULA O LECHE*	18	16	-9%	0,2%	0,2%
31-ABONOS.	29	15	-48%	0,3%	0,2%
Sub total	9.002	9.035	0%	98%	98%
Resto	149	142	-5%	2%	2%
Total	9.151	9.178	0%	100%	100%

Fuente: DEE en base a datos de SmartDATA

<sup>4</sup> A partir del informe correspondiente a julio de 2011, las clasificaciones que utilizan la Matriz de Correspondencias de Comercio Internacional de la Comisión Nacional de Comercio Exterior de Argentina, cuentan con la actualización de la 4ª Enmienda del Sistema Armonizado de Designación y Codificación de Mercancías, y de la 5ª enmienda a partir de enero de 2012, realizada por la Dirección de Estudios Económicos de la CIU.



Cuadro 2 – Principales productos de exportación por subpartida

Subpartida Descripción abreviada	Enero – Diciembre				
	En millones de US\$		Variación 2014/2013	Participación	
	2013	2014		2013	2014
120190 – LAS DEMÁS, HABAS DE SOJA*	1.868	1.616	-13%	20,4%	17,6%
020230 – CARNE BOVINA DESHUESADA CONGELADA	877	985	12%	9,6%	10,7%
440399 – MADERA LAS DEMÁS	330	481	46%	3,6%	5,2%
100630 – ARROZ SEMIBLANQUEADO O BLANQUEADO	415	421	1%	4,5%	4,6%
020130 – CARNE BOVINA DESHUESADA REFRIGERADA	350	395	13%	3,8%	4,3%
100199 – LOS DEMÁS, TRIGO Y MORCAJO	307	298	-3%	3,4%	3,3%
040221 – LECHE EN POLVO SIN ADICIÓN DE AZÚCAR NI OTRO EDULCORANTE	339	287	-15%	3,7%	3,1%
040690 – LOS DEMÁS QUESOS	225	215	-4%	2,5%	2,3%
110710 – MALTA SIN TOSTAR	211	182	-14%	2,3%	2,0%
392330 – PREFORMAS PET	168	156	-7%	1,8%	1,7%
510529 – LAS DEMÁS LANAS	144	136	-6%	1,6%	1,5%
410441 – CUEROS SIN DIVIDIR; DIVIDIDOS CON LA FLOR	78	133	71%	0,9%	1,5%
010229 – LOS DEMÁS, ANIMALES VIVOS DE LA ESPECIE BOVINA	30	122	310%	0,3%	1,3%
870323 – LOS DEMÁS VEHÍCULOS, DE CILINDRADA SUPERIOR A 1.500 CM <sup>3</sup> PERO INFERIOR O IGUAL A 3.000 CM <sup>3</sup>	129	110	-15%	1,4%	1,2%
940190 – PARTES DE ASIENTOS*	115	104	-9%	1,3%	1,1%
040510 – MANTECA	102	99	-2%	1,1%	1,1%
040210 – LECHE EN POLVO CON UN CONTENIDO DE MATERIAS GRASAS INFERIOR O IGUAL AL 1,5% EN PESO*	128	99	-23%	1,4%	1,1%
400510 – CAUCHO	94	91	-3%	1,0%	1,0%
030389 – LOS DEMÁS PESCADOS, EXCEPTO LOS HÍGADOS, HUEVAS Y LECHAS	55	79	44%	0,6%	0,9%
151790 – LAS DEMÁS, MARGARINA	56	75	35%	0,6%	0,8%
020220 – LOS DEMÁS CORTES (TROZOS) SIN DESHUESAR DE CARNES DE ANIMALES DE LA ESPECIE BOVINA	58	72	24%	0,6%	0,8%
710812 – ORO Y PLATA	93	70	-25%	1,0%	0,8%
050400 – TRIPAS, VEJIGAS*	62	68	9%	0,7%	0,7%
340211 – ANIÓNICOS	58	67	15%	0,6%	0,7%
440122 – MADERA DISTINTA DE LA DE CONÍFERAS	82	67	-18%	0,9%	0,7%
300490 – LOS DEMÁS MEDICAMENTOS	60	66	10%	0,7%	0,7%
410792 – CUEROS Y PIELES DIVIDIDOS CON LA FLOR	53	64	21%	0,6%	0,7%
020629 – LOS DEMÁS, DESPOJOS COMESTIBLES DE LA ESPECIE BOVINA*	41	63	55%	0,4%	0,7%
870421 – VEHÍCULOS AUTOMÓVILES PARA EL TRANSPORTE DE MERCANCIAS CON CARGA MÁXIMA INFERIOR O IGUAL A 5 T	67	62	-9%	0,7%	0,7%
410712 – CUEROS Y PIELES ENTEROS DIVIDIDOS CON LA FLOR	69	60	-13%	0,8%	0,7%
510111 – LANA ESQUILADA	62	57	-7%	0,7%	0,6%
380892 – FUNGICIDAS	75	55	-27%	0,8%	0,6%
730640 – LOS DEMÁS TUBOS Y PERFILES HUECOS SOLDADOS, DE SECCIÓN CIRCULAR, DE ACERO INOXIDABLE	64	55	-15%	0,7%	0,6%
020442 – LOS DEMÁS CORTES (TROZOS) SIN DESHUESAR, DE CARNE OVINA CONGELADA	49	55	12%	0,5%	0,6%
440799 – LAS DEMÁS, MADERA ASERRADA O DESBASTADA LONGITUDINALMENTE*	39	51	31%	0,4%	0,6%
441239 – LAS DEMÁS, MADERA CONTRACHAPADA, MADERA CHAPADA Y MADERA ESTRATIFICADA	49	49	-1%	0,5%	0,5%
854430 – JUEGOS DE CABLES PARA BUJÍAS DE ENCENDIDO*	56	42	-26%	0,6%	0,5%
100620 – ARROZ DESCASCARILLADO*	39	40	5%	0,4%	0,4%
410419 – LOS DEMÁS CUEROS Y PIELES CURTIDOS "CRUST" EN ESTADO HUMEDO	29	40	38%	0,3%	0,4%
080520 – MANDARINAS*	35	40	13%	0,4%	0,4%
040900 – MIEL NATURAL.	39	38	-2%	0,4%	0,4%
160250 – LAS DEMÁS PREPARACIONES Y CONSERVAS DE CARNE DE LA ESPECIE BOVINA*	36	34	-4%	0,4%	0,4%
080510 – NARANJAS	34	33	-1%	0,4%	0,4%
510121 – LANA ESQUILADA	30	32	4%	0,3%	0,3%
150210 – SEBO	49	32	-35%	0,5%	0,3%
100640 – ARROZ PARTIDO	36	31	-13%	0,4%	0,3%
020712 – SIN TROCEAR, CONGELADOS	23	30	29%	0,3%	0,3%
Sub total	7.406	7.459	1%	80,9%	81,3%
Resto	1.744	1.719	-1%	19,1%	18,7%
Total	9.151	9.178	0%	100%	100%

Fuente: DEE en base a datos de SmartDATA



Cuadro 3 – Exportaciones por Grandes Rubros

Grandes Rubros	Enero – Diciembre				
	En millones de US\$		Variación	Participación	
	2013	2014	2014/2013	2013	2014
MOA	3.711	3.858	4%	40,6%	42,0%
Productos Primarios	3.573	3.534	-1%	39,0%	38,5%
MOI	1.841	1.751	-5%	20,1%	19,1%
Combustibles y energía	26	35	35%	0,3%	0,4%
Total general	9.151	9.178	0%	100%	100%

Fuente: DEE en base a datos de SmartDATA/CNCE/CIU

Cuadro 4 – Exportaciones por Contenido Tecnológico

Contenido Tecnológico Descripción	Enero – Diciembre				
	En millones de US\$		Variación	Participación	
	2013	2014	2014/2013	2013	2014
Productos primarios	5.483	5.451	-1%	59,9%	59,4%
Manufacturas basadas en recursos naturales/Agricultura y forestación	1.445	1.578	9%	15,8%	17,2%
Manufacturas de contenido tecnológico bajo /Textiles y vestimenta	521	538	3%	5,7%	5,9%
Manufacturas de contenido tecnológico bajo /Otros	393	376	-4%	4,3%	4,1%
Manufacturas de contenido tecnológico medio/Industrias procesadoras	409	363	-11%	4,5%	4,0%
Manufacturas de contenido tecnológico medio/Productos mecánicos	285	264	-7%	3,1%	2,9%
Manufacturas basadas en recursos naturales/Otros	212	212	0%	2,3%	2,3%
Manufacturas de contenido tecnológico alto /Otros	144	157	9%	1,6%	1,7%
Otras transacciones	128	110	-14%	1,4%	1,2%
Manufacturas de contenido tecnológico medio/Industrias de ingeniería	113	106	-6%	1,2%	1,2%
Manufacturas de contenido tecnológico alto/Productos eléctricos y electrónicos	17	22	34%	0,2%	0,2%
Total general	9.151	9.178	0%	100%	100%

Fuente: DEE en base a datos de SmartDATA/CNCE/CIU



**Cuadro 5 – Exportaciones hacia Argentina por Manufacturas de Origen Industrial**  
(Clasificadas a 6 dígitos del Sistema Armonizado)

Sistema Armonizado	Enero – Diciembre				
	En millones de US\$		Variación	Participación	
	2013	2014	2014/2013	2013	2014
Descripción abreviada					
854430 – JUEGOS DE CABLES PARA BUJIAS DE ENCENDIDO Y DEMÁS JUEGOS DE CABLES DE LOS TIPOS UTILIZADOS EN LOS MEDIOS DE TRANSPORTE	56,4	41,8	-26%	13,7%	12,3%
940190 – PARTES DE ASIENTOS	34,2	27,3	-20%	8,3%	8,0%
870120 – TRACTORES DE CARRETERA PARA SEMIRREMOLQUES	34,9	22,4	-36%	8,5%	6,5%
481019 – LOS DEMÁS, PAPEL Y CARTÓN DE LOS TIPOS UTILIZADOS PARA ESCRIBIR, IMPRIMIR U OTROS FINES GRÁFICOS*	17,1	18,8	10%	4,1%	5,5%
340211 – ANIONICOS	16,0	18,5	15%	3,9%	5,4%
400510 – CAUCHO CON ADICION DE NEGRO DE HUMO O DE SILICE	16,5	15,3	-8%	4,0%	4,5%
390690 – LOS DEMÁS POLÍMEROS ACRÍLICOS EN FORMAS PRIMARIAS	12,3	15,2	23%	3,0%	4,5%
870323 – DE CILINDRADA SUPERIOR A 1.500 CM² PERO INFERIOR O IGUAL A 3.000 CM²	40,4	13,8	-66%	9,8%	4,1%
300660 – PREPARACIONES QUÍMICAS ANTICONCEPTIVAS A BASE DE HORMONAS*	5,7	11,9	110%	1,4%	3,5%
730640 – LOS DEMÁS, SOLDADOS, DE SECCION CIRCULAR, DE ACERO INOXIDABLE	12,9	11,1	-14%	3,1%	3,2%
481013 – PAPEL Y CARTÓN DE LOS TIPOS UTILIZADOS PARA ESCRIBIR, IMPRIMIR U OTROS FINES GRÁFICOS EN BOBINAS (ROLLOS)	7,5	9,1	20%	1,8%	2,7%
870422 – VEHÍCULOS AUTOMÓVILES PARA EL TRANSPORTE DE MERCANCIA CON CARGA MÁXIMA SUPERIOR A 5 T PERO INFERIOR O IGUAL A 20 T	14,5	8,0	-45%	3,5%	2,4%
392010 – DE POLÍMEROS DE ETILENO	2,3	7,3	212%	0,6%	2,1%
481820 – PAÑUELOS, TOALLITAS DE DESMAQUILLAR Y TOALLAS	12,6	6,2	-50%	3,0%	1,8%
480300 – PAPEL DEL TIPO UTILIZADO PARA PAPEL HIGIENICO O PAPELES SIMILARES PARA USO DOMESTICO, HIGIENE O TOCADOR*	0,0	4,8	-	0,0%	1,4%
320417 – COLORANTES PIGMENTARIOS Y PREPARACIONES A BASE DE ESTOS COLORANTES	3,1	4,7	51%	0,7%	1,4%
480255 – LOS DEMÁS PAPELES O CARTONES DE PESO SUPERIOR O IGUAL A 40 G/M² PERO INFERIOR O IGUAL A 150 G/M², EN BOBINAS (ROLLOS)	3,0	4,5	49%	0,7%	1,3%
481810 – PAPEL HIGIENICO	7,4	4,1	-45%	1,8%	1,2%
870830 – FRENOS Y SERVOFRENOS: SUS PARTES	2,9	3,6	27%	0,7%	1,1%
482390 – LOS DEMÁS PAPELES, CARTONES, CELULOSA*	4,0	3,6	-9%	1,0%	1,1%
681381 – GUARNICIONES PARA FRENOS	1,8	3,3	86%	0,4%	1,0%
392330 – BOMBONAS (DAMAJUANAS), BOTELLAS, FRASCOS Y ARTICULOS SIMILARES	4,3	3,2	-27%	1,0%	0,9%
390521 – COPOLÍMEROS DE ACETATO DE VINILO EN DISPERSION ACUOSA	2,6	3,0	15%	0,6%	0,9%
321290 – LOS DEMÁS PIGMENTOS	2,5	2,7	7%	0,6%	0,8%
940490 – LOS DEMÁS SOMMIERS, ARTÍCULOS DE CAMA Y ARTÍCULOS SIMILARES*	4,6	2,6	-43%	1,1%	0,8%
470710 – PAPEL O CARTÓN KRAFT CRUDO O PAPEL O CARTÓN CORRUGADO	1,8	2,5	35%	0,4%	0,7%
392390 – LOS DEMÁS ARTÍCULOS PARA EL TRANSPORTE O ENVASADO, DE PLÁSTICO*	4,4	2,3	-49%	1,1%	0,7%
842833 – LOS DEMÁS, DE BANDA O CORREA	2,3	2,2	-3%	0,6%	0,7%
380892 – FUNGICIDAS	4,0	2,0	-50%	1,0%	0,6%
300490 – LOS DEMÁS MEDICAMENTOS	3,8	2,0	-47%	0,9%	0,6%
901839 – LAS DEMÁS JERINGAS, AGUJAS, CATÉTERES, CÁNULAS E INSTRUMENTOS SIMILARES*	1,4	2,0	47%	0,3%	0,6%
392049 – LAS DEMÁS PLACAS, LÁMINAS, HOJAS Y TIRAS, DE POLÍMEROS DE CLORURO DE VINILO*	0,7	1,9	172%	0,2%	0,6%
480257 – LOS DEMÁS, DE PESO SUPERIOR O IGUAL A 40 G/M² PERO INFERIOR O IGUAL A 150 G/M²	1,0	1,9	100%	0,2%	0,6%
390421 – LOS DEMÁS POLICLORURO DE VINILO SIN PLASTIFICAR	1,5	1,9	24%	0,4%	0,6%
961900 – COMPRESAS Y TAMPONES HIGIÉNICOS, PAÑALES PARA BEBÉS Y ARTÍCULOS SIMILARES*	0,8	1,9	132%	0,2%	0,6%
701090 – LOS DEMÁS RECIPIENTES PARA EL TRANSPORTE O ENVASADO, DE VIDRIO*	2,7	1,9	-31%	0,7%	0,6%
630140 – MANTAS DE FIBRAS SINTÉTICAS (EXCEPTO LAS ELÉCTRICAS)	3,4	1,8	-46%	0,8%	0,5%
320649 – LAS DEMÁS MATERIAS COLORANTES Y LAS DEMÁS PREPARACIONES	1,2	1,8	45%	0,3%	0,5%
293719 – LAS DEMÁS HORMONAS, PROSTAGLANDINAS, TROMBOXANOS Y LEUCOTRIENOS*	1,7	1,7	1%	0,4%	0,5%
870423 – LOS DEMÁS VEHÍCULOS CON MOTOR, DE PESO TOTAL CON CARGA MÁXIMA SUPERIOR A 20 T*	3,2	1,6	-50%	0,8%	0,5%
320890 – LOS DEMÁS PINTURAS Y BARNICES A BASE DE POLÍMEROS SINTÉTICOS O NATURALES MODIFICADOS	2,7	1,5	-42%	0,7%	0,5%
630790 – LOS DEMÁS ARTÍCULOS CONFECCIONADOS, INCLUIDOS LOS PATRONES PARA PRENDAS DE VESTIR	1,6	1,5	-7%	0,4%	0,4%
Sub total	358	299	-16%	87%	88%
Resto	55	42	-23%	13%	12%
Total	413	342	-17%	100%	100%

Fuente: DEE en base a datos de SmartDATA/CNCE/CIU



Cuadro 6 – Exportaciones hacia Brasil por Manufacturas de Origen Industrial  
(Clasificadas a 6 dígitos del Sistema Armonizado)

Sistema Armonizado Descripción abreviada	Enero – Diciembre				
	En millones de US\$		Variación 2014/2013	Participación	
	2013	2014		2013	2014
392330 – BOMBONAS (DAMAJUANAS), BOTELLAS, FRASCOS Y ARTICULOS SIMILARES	154,1	148,5	-4%	18,1%	17,6%
870323 – DE CILINDRADA SUPERIOR A 1.500 CM? PERO INFERIOR O IGUAL A 3.000 CM?	88,1	95,8	9%	10,3%	11,3%
400510 – CAUCHO CON ADICION DE NEGRO DE HUMO O DE SILICE	75,1	72,4	-4%	8,8%	8,6%
870421 – DE PESO TOTAL CON CARGA MAXIMA INFERIOR O IGUAL A 5 T	67,2	61,5	-9%	7,9%	7,3%
730640 – LOS DEMAS, SOLDADOS, DE SECCION CIRCULAR, DE ACERO INOXIDABLE	50,3	42,6	-15%	5,9%	5,0%
380892 – FUNCICIDAS	65,5	42,2	-36%	7,7%	5,0%
340211 – ANIONICOS	34,2	40,3	18%	4,0%	4,8%
870895 – BOLSAS INFLABLES DE SEGURIDAD CON SISTEMA DE INFLADO (AIRBAG)*	14,7	25,6	74%	1,7%	3,0%
940190 – PARTES DE ASIENTOS	24,0	23,6	-2%	2,8%	2,8%
400599 – LOS DEMAS, CAUCHO MEZCLADO SIN VULCANIZAR, EN FORMAS PRIMARIAS O EN PLACAS, HOJAS O TIRAS.	26,2	23,3	-11%	3,1%	2,8%
391710 – TRIPAS ARTIFICIALES DE PROTEINAS ENDURECIDAS O DE PLASTICOS CELULOSICOS	0,7	12,1	-	0,1%	1,4%
300490 – LOS DEMAS MEDICAMENTOS	6,4	11,5	81%	0,7%	1,4%
870431 – DE PESO TOTAL CON CARGA MAXIMA INFERIOR O IGUAL A 5 T	0,0	11,3	-	0,0%	1,3%
870322 – LOS DEMAS VEHICULOS DE CILINDRADA SUPERIOR A 1.000 CM? PERO INFERIOR O IGUAL A 1.500 CM?*	6,2	10,9	76%	0,7%	1,3%
380891 – INSECTICIDAS	12,4	10,5	-15%	1,5%	1,2%
320417 – COLORANTES PIGMENTARIOS Y PREPARACIONES A BASE DE ESTOS COLORANTES	9,7	9,8	0%	1,1%	1,2%
401519 – LOS DEMAS GUANTES, MITONES Y MANOPLAS	18,1	9,5	-48%	2,1%	1,1%
630140 – MANTAS DE FIBRAS SINTETICAS (EXCEPTO LAS ELECTRICAS)	5,3	9,1	72%	0,6%	1,1%
392010 – DE POLIMEROS DE ETILENO	9,2	8,8	-5%	1,1%	1,0%
252210 – CAL VIVA	2,1	8,5	304%	0,2%	1,0%
283329 – LOS DEMAS SULFATOS	10,1	7,8	-23%	1,2%	0,9%
481019 – LOS DEMAS, PAPEL Y CARTÓN DE LOS TIPOS UTILIZADOS PARA ESCRIBIR, IMPRIMIR U OTROS FINES GRÁFICOS*	6,7	7,6	14%	0,8%	0,9%
300230 – VACUNAS PARA LA MEDICINA VETERINARIA	8,0	7,6	-5%	0,9%	0,9%
392043 – CON UN CONTENIDO DE PLASTIFICANTES SUPERIOR O IGUAL AL 6 % EN PESO	6,7	6,9	2%	0,8%	0,8%
392390 – LOS DEMAS ARTICULOS PARA EL TRANSPORTE O ENVASADO, DE PLÁSTICO*	7,5	6,5	-14%	0,9%	0,8%
390690 – LOS DEMAS POLÍMEROS ACRÍLICOS EN FORMAS PRIMARIAS	5,5	6,2	12%	0,7%	0,7%
940490 – LOS DEMAS SOMMIERS, ARTICULOS DE CAMA Y ARTICULOS SIMILARES*	4,3	5,2	19%	0,5%	0,6%
380893 – HERBICIDAS, INHIBIDORES DE GERMINACIÓN Y REGULADORES DEL CRECIMIENTO DE LAS PLANTAS	5,2	4,8	-7%	0,6%	0,6%
392049 – LAS DEMAS PLACAS, LÁMINAS, HOJAS Y TIRAS, DE POLÍMEROS DE CLORURO DE VINILO*	3,1	4,2	33%	0,4%	0,5%
390799 – LOS DEMAS POLIÉSTERES*	4,4	4,1	-6%	0,5%	0,5%
870321 – DE CILINDRADA INFERIOR O IGUAL A 1.000 CM?	0,0	3,8	-	0,0%	0,4%
961900 – COMPRESAS Y TAMPONES HIGIÉNICOS, PAÑALES PARA BEBÉS Y ARTICULOS SIMILARES*	4,8	3,6	-25%	0,6%	0,4%
710310 – EN BRUTO O SIMPLEMENTE ASERRADAS O DESBASTADAS	3,3	3,6	8%	0,4%	0,4%
853590 – LOS DEMAS APARATOS ELÉCTRICOS	0,0	3,5	-	0,0%	0,4%
340290 – LOS DEMAS AGENTES DE SUPERFICIE ORGÁNICO	3,6	3,3	-10%	0,4%	0,4%
630221 – LAS DEMAS ROPAS DE CAMA, ESTAMPADAS DE ALGODON	3,3	3,2	-4%	0,4%	0,4%
730630 – LOS DEMAS TUBOS Y PERFILES HUECOS SOLDADOS, DE SECCION CIRCULAR, DE HIERRO O ACERO SIN ALEAR*	4,6	3,2	-30%	0,5%	0,4%
300440 – MEDICAMENTOS QUE CONTENGAN ALCALOIDEOS O SUS DERIVADOS*	1,1	3,2	181%	0,1%	0,4%
320890 – LOS DEMAS PINTURAS Y BARNICES A BASE DE POLÍMEROS SINTÉTICOS O NATURALES MODIFICADOS	2,2	3,1	39%	0,3%	0,4%
392350 – TAPONES, TAPAS, CAPSULAS Y DEMAS DISPOSITIVOS DE CIERRE	2,8	3,0	7%	0,3%	0,4%
Sub total	757	772	2%	89%	91%
Resto	95	74	-22%	11%	9%
Total	852	846	-0,7%	100%	100%

Fuente: DEE en base a datos de SmartDATA/CNCE/CIU



Cuadro 7 – Exportaciones por CIU Rev 3

CIU Rev 3 Descripción abreviada	Enero - Diciembre				
	En millones de US\$		Variación	Participación	
	2013	2014	2014/2013	2013	2014
Cultivo de cereales y otros cultivos n.c.p.	2.322	1.993	-14%	25,4%	21,7%
Producción, procesamiento y conservación de carne y productos cárnicos	1.617	1.809	12%	17,7%	19,7%
Elaboración de productos lácteos	906	822	-9%	9,9%	9,0%
Elaboración de productos de molinería	516	513	-1%	5,6%	5,6%
Silvicultura, extracción de madera y actividades de servicios conexas	336	487	45%	3,7%	5,3%
Curtido y adobo de cueros	281	323	15%	3,1%	3,5%
Fabricación de productos de plástico	254	245	-4%	2,8%	2,7%
Fabricación de vehículos automotores	260	232	-11%	2,8%	2,5%
Cría de ganado vacuno y de ovejas, cabras, caballos, asnos, mulas y burdéganos; cría de ganado lechero	98	202	106%	1,1%	2,2%
Preparación e hilatura de fibras textiles; tejeduría de productos textiles	210	201	-4%	2,3%	2,2%
Elaboración de bebidas malteadas y de malta	215	190	-12%	2,4%	2,1%
Fabricación de productos farmacéuticos, sustancias químicas medicinales y productos botánicos	146	158	9%	1,6%	1,7%
Elaboración y conservación de pescado y productos de pescado	145	157	8%	1,6%	1,7%
Aserrado y acepilladura de madera	145	146	0%	1,6%	1,6%
Fabricación de otros productos de caucho	141	129	-8%	1,5%	1,4%
Cultivo de frutas, nueces, plantas cuyas hojas o frutas se utilizan para preparar bebidas, y especias	98	116	19%	1,1%	1,3%
Fabricación de muebles	116	108	-8%	1,3%	1,2%
Indeterminado	99	105	6%	1,1%	1,1%
Fabricación de plaguicidas y otros productos químicos de uso agropecuario	107	85	-20%	1,2%	0,9%
Fabricación de hojas de madera para enchapado; fabricación de tableros contrachapados, tableros laminado	85	83	-3%	0,9%	0,9%
Fabricación de jabones y detergentes, preparados para limpiar y pulir, perfumes y preparados de tocador	72	80	12%	0,8%	0,9%
Fabricación de productos primarios de metales preciosos y metales no ferrosos	104	80	-23%	1,1%	0,9%
Elaboración de aceites y grasas de origen vegetal y animal	58	79	36%	0,6%	0,9%
Fabricación de sustancias químicas básicas, excepto abonos y compuestos de nitrógeno	61	64	4%	0,7%	0,7%
Industrias básicas de hierro y acero	71	59	-16%	0,8%	0,6%
Fabricación de otros artículos de papel y cartón	58	50	-14%	0,6%	0,5%
Fabricación de otros tipos de equipo eléctrico n.c.p.	57	46	-21%	0,6%	0,5%
Fabricación de plásticos en formas primarias y de caucho sintético	43	43	-2%	0,5%	0,5%
Cría de otros animales; elaboración de productos animales n.c.p.	42	41	-3%	0,5%	0,4%
Elaboración de productos de tabaco	34	40	19%	0,4%	0,4%
Fabricación de productos de la refinación del petróleo	26	34	35%	0,3%	0,4%
Fabricación de partes, piezas y accesorios para vehículos automotores y sus motores	24	33	34%	0,3%	0,4%
Fabricación de artículos confeccionados de materiales textiles, excepto prendas de vestir	27	31	11%	0,3%	0,3%
Fabricación de otros productos químicos n.c.p.	22	24	11%	0,2%	0,3%
Elaboración de otros productos alimenticios n.c.p.	22	21	-7%	0,2%	0,2%
Fabricación de cemento, cal y yeso	4	20	401%	0,0%	0,2%
Fabricación de pinturas, barnices y productos de revestimiento similares, tintas de imprenta y masillas	18	19	7%	0,2%	0,2%
Fabricación de equipo médico y quirúrgico y de aparatos ortopédicos	18	19	5%	0,2%	0,2%
Fabricación de pasta de madera, papel y cartón	13	18	48%	0,1%	0,2%
Fabricación de papel y cartón ondulado y de envases de papel y cartón	17	17	3%	0,2%	0,2%
Explotación de otras minas y canteras n.c.p.	21	17	-19%	0,2%	0,2%
Fabricación de abonos y compuestos de nitrógeno	29	15	-48%	0,3%	0,2%
Elaboración de alimentos preparados para animales	7	15	112%	0,1%	0,2%
Sub total	8.944	8.969	0%	97,7%	97,7%
Resto	206	209	1%	2,3%	2,3%
Total	9.151	9.178	0%	100%	100%

Fuente: DEE en base a datos de SmartDATA





Cuadro 8 – Exportaciones por destino

Destino	Enero – Diciembre				
	En millones de US\$		Variación	Participación	
	2013	2014	2014/2013	2013	2014
BRASIL	1.750	1.661	-5%	19,1%	18,1%
REPUBLICA POPULAR DE CHINA	1.466	1.531	4%	16,0%	16,7%
Z.F. NUEVA PALMIRA	787	640	-19%	8,6%	7,0%
ESTADOS UNIDOS	359	427	19%	3,9%	4,7%
VENEZUELA	450	413	-8%	4,9%	4,5%
ARGENTINA	473	400	-15%	5,2%	4,4%
ALEMANIA	362	312	-14%	4,0%	3,4%
Z.F. FRAY BENTOS – UPM	305	302	-1%	3,3%	3,3%
RUSIA	277	291	5%	3,0%	3,2%
MÉXICO	148	242	64%	1,6%	2,6%
IRAK	109	206	88%	1,2%	2,2%
Z.F. PUNTA PEREIRA	30	193	537%	0,3%	2,1%
HOLANDA (PAÍSES BAJOS)	186	193	4%	2,0%	2,1%
EGIPTO	111	181	63%	1,2%	2,0%
ISRAEL	149	144	-3%	1,6%	1,6%
PARAGUAY	160	133	-16%	1,7%	1,5%
ITALIA	153	124	-19%	1,7%	1,3%
CANADÁ	55	121	122%	0,6%	1,3%
CHILE	143	115	-20%	1,6%	1,3%
PERÚ	116	113	-2%	1,3%	1,2%
ESPAÑA	107	104	-3%	1,2%	1,1%
SUIZA	126	95	-24%	1,4%	1,0%
REINO UNIDO	85	86	1%	0,9%	0,9%
VIETNAM	54	82	53%	0,6%	0,9%
PORTUGAL	71	72	1%	0,8%	0,8%
HONG KONG	63	67	7%	0,7%	0,7%
ARGELIA	54	53	-2%	0,6%	0,6%
BOLIVIA	31	41	32%	0,3%	0,4%
FRANCIA	33	39	17%	0,4%	0,4%
TAILANDIA	35	35	0%	0,4%	0,4%
COLOMBIA	18	32	78%	0,2%	0,3%
MARRUECOS	18	31	71%	0,2%	0,3%
SUDÁFRICA	53	30	-44%	0,6%	0,3%
Sub total	8.338	8.509	2%	91%	93%
Resto	813	669	-18%	9%	7%
Total	9.151	9.178	0%	100%	100%

Fuente: DEE en base a datos de SmartDATA

### 3.2 Importaciones<sup>5</sup>

**Cuadro 9 – Principales productos de importación por capítulo**

Capítulo S.A. Descripción abreviada	Enero – Diciembre				
	En millones de US\$		Variación	Participación	
	2013	2014	2014/2013	2013	2014
27-COMBUSTIBLES MINERALES, ACEITES MINERALES Y PRODUCTOS DE SU DESTILACION	2.864	2.670	-7%	23,2%	21,8%
84-REACTORES NUCLEARES, CALDERAS, MAQUINAS, APARATOS Y ARTEFACTOS MECANICOS	1.273	1.311	3%	10,3%	10,7%
85-MAQUINAS, APARATOS Y MATERIAL ELECTRICO, Y SUS PARTES; APARATOS DE GRABACION	944	1.268	34%	7,6%	10,4%
87-VEHICULOS AUTOMOVILES, TRACTORES, VELOCIPEDOS Y DEMAS VEHICULOS TERRESTRES	1.280	1.147	-10%	10,4%	9,4%
39-PLASTICO Y SUS MANUFACTURAS	599	551	-8%	4,8%	4,5%
38-PRODUCTOS DIVERSOS DE LAS INDUSTRIAS QUIMICAS	346	351	1%	2,8%	2,9%
31-ABONOS	330	303	-8%	2,7%	2,5%
30-PRODUCTOS FARMACEUTICOS	245	251	2%	2,0%	2,0%
29-PRODUCTOS QUIMICOS ORGANICOS	269	230	-15%	2,2%	1,9%
73-MANUFACTURAS DE FUNDICION, HIERRO O ACERO	194	195	0%	1,6%	1,6%
94-MUEBLES; MOBILIARIO MEDICOQUIRURGICO; ARTICULOS DE CAMA Y SIMILARES	174	189	9%	1,4%	1,5%
40-CAUCHO Y SUS MANUFACTURAS	236	184	-22%	1,9%	1,5%
90-INSTRUMENTOS Y APARATOS DE OPTICA, FOTOGRAFIA O CINEMATOGRAFIA, DE MEDIDA	154	170	11%	1,2%	1,4%
48-PAPEL Y CARTON; MANUFACTURAS DE PASTA DE CELULOSA, DE PAPEL O CARTON	162	167	3%	1,3%	1,4%
72-FUNDICION, HIERRO Y ACERO	179	159	-11%	1,4%	1,3%
23-RESIDUOS Y DESPERDICIOS DE LAS INDUSTRIAS ALIMENTARIAS; ALIMENTOS PREPARADOS	157	150	-4%	1,3%	1,2%
61-PRENDAS Y COMPLEMENTOS (ACCESORIOS), DE VESTIR, DE PUNTO	132	138	5%	1,1%	1,1%
15-GRASA Y ACEITES ANIMALES O VEGETALES; PRODUCTOS DE SU DESDOBLAMIENTO	114	121	7%	0,9%	1,0%
64-CALZADO, POLAINAS Y ARTICULOS ANALOGOS; PARTES DE ESTOS ARTICULOS	119	119	0%	1,0%	1,0%
62-PRENDAS Y COMPLEMENTOS (ACCESORIOS), DE VESTIR, EXCEPTO LOS DE PUNTO	118	117	-1%	1,0%	1,0%
10-CEREALES	175	114	-35%	1,4%	0,9%
09-CAFE, TE, YERMA MATE Y ESPECIAS.	96	113	19%	0,8%	0,9%
41-PIELES (EXCEPTO LA PELETERIA) Y CUEROS	95	110	16%	0,8%	0,9%
33-ACEITES ESENCIALES Y RESINOIDES; PREPARACIONES DE PERFUMERIA	103	105	1%	0,8%	0,9%
21-PREPARACIONES ALIMENTICIAS DIVERSAS	102	101	-1%	0,8%	0,8%
02-CARNE Y DESPOJOS COMESTIBLES	86	99	15%	0,7%	0,8%
34-JABON, AGENTES DE SUPERFICIE ORGANICOS, PREPARACIONES PARA LAVAR	96	96	0%	0,8%	0,8%
17-AZUCARES Y ARTICULOS DE CONFITERIA	93	94	1%	0,8%	0,8%
20-PREPARACIONES DE HORTALIZAS, FRUTAS U OTROS FRUTOS O DEMAS PARTES DE PLANTAS	89	87	-3%	0,7%	0,7%
32-EXTRACTOS CURTIENTES O TINTOREOS; TANINOS Y SUS DERIVADOS; PIGMENTOS	77	76	-2%	0,6%	0,6%
19-PREPARACIONES A BASE DE CEREALES, HARINA, ALMIDON, FECULA O LECHE	70	73	4%	0,6%	0,6%
95-JUEGUETES, JUEGOS Y ARTICULOS PARA RECREO O DEPORTE*	64	71	11%	0,5%	0,6%
22-BEBIDAS, LIQUIDOS ALCOHOLICOS Y VINAGRE	68	70	3%	0,5%	0,6%
28-PRODUCTOS QUÍMICOS INORGÁNICOS*	61	59	-4%	0,5%	0,5%
76-ALUMINIO Y SUS MANUFACTURAS.	55	55	-1%	0,4%	0,5%
96-MANUFACTURAS DIVERSAS.	54	54	1%	0,4%	0,4%
51-LANA Y PELO FINO U ORDINARIO; HILADOS Y TEJIDOS DE CRIN	59	54	-8%	0,5%	0,4%
44-MADERA, CARBÓN VEGETAL Y MANUFACTURAS DE MADERA	55	52	-6%	0,4%	0,4%
63-LOS DEMAS ARTICULOS TEXTILES CONFECCIONADOS*	47	50	8%	0,4%	0,4%
Sub total	11.434	11.324	-1%	93%	93%
Resto	915	911	0%	7%	7%
Total	12.348	12.235	-1%	100%	100%

Fuente: DEE en base a datos de SmartDATA

<sup>5</sup> Las importaciones en régimen general incluyen las compras en Admisión Temporal



Cuadro 10 – Principales productos de importación por subpartida

Subpartida S.A. Descripción abreviada	Enero - Diciembre				
	En millones de US\$		Variación	Participación	
	2013	2014	2014/2013	2013	2014
270900 - ACEITES CRUDOS DE PETROLEO O DE MINERAL BITUMINOSO.	2.125	2.022	-5%	17,2%	16,5%
271019 - LOS DEMÁS ACEITES DE PETRÓLEO O DE MINERAL BITUMINOSO	673	553	-18%	5,5%	4,5%
851712 - TELÉFONOS CELULARES (MÓVILES)* Y LOS DE OTRAS REDES INALÁMBRICAS	170	254	50%	1,4%	2,1%
870323 - AUTOMÓVILES PARA TURISMO Y DEMÁS VEHÍCULOS DE TRANSPORTE*	208	199	-4%	1,7%	1,6%
850231 - LOS DEMÁS GRUPOS ELECTRÓGENOS DE ENERGÍA EOLICA	127	192	51%	1,0%	1,6%
870899 - LAS DEMÁS PARTES Y ACCESORIOS PARA VEHÍCULOS AUTOMÓVILES	197	159	-19%	1,6%	1,3%
870322 - AUTOMÓVILES PARA TURISMO Y DEMÁS VEHÍCULOS DE TRANSPORTE*	125	145	16%	1,0%	1,2%
380893 - HERBICIDAS, INHIBIDORES DE GERMINACIÓN Y REGULADORES DEL CRECIMIENTO DE LAS PLANTAS	137	141	3%	1,1%	1,2%
390760 - POLI(TEREFALATO DE ETILENO)	140	122	-13%	1,1%	1,0%
870431 - LOS DEMÁS VEHÍCULOS PARA TRANSPORTE DE MERCANCÍAS*	139	116	-16%	1,1%	1,0%
090300 - YERBA MATE	85	104	22%	0,7%	0,8%
300490 - LOS DEMÁS MEDICAMENTOS	96	99	4%	0,8%	0,8%
870190 - LOS DEMÁS TRACTORES	89	82	-8%	0,7%	0,7%
020329 - LAS DEMÁS, CARNE DE ANIMALES DE LA ESPECIE PORCINA CONGELADA*	74	80	8%	0,6%	0,7%
851762 - APARATOS PARA LA RECEPCIÓN, CONVERSIÓN Y TRANSMISIÓN O REGENERACIÓN DE VOZ, IMAGEN U OTROS DATOS*	56	76	37%	0,5%	0,6%
310210 - UREA, INCLUSO EN DISOLUCION ACUOSA	88	74	-16%	0,7%	0,6%
847130 - MAQUINAS AUTOMATICAS PARA TRATAMIENTO O PROCESAMIENTO DE DATOS*	102	74	-28%	0,8%	0,6%
852872 - LOS DEMÁS, EN COLORES	75	70	-7%	0,6%	0,6%
410441 - CUEROS EN ESTADO SECO, PLENA FLOR SIN DIVIDIR; DIVIDIDOS CON LA FLOR*	39	65	67%	0,3%	0,5%
310530 - HIDROGENOORTOFOSFATO DE DIAMONIO (FOSFATO DIAMONICO)	68	65	-4%	0,5%	0,5%
210690 - LAS DEMÁS PREPARACIONES ALIMENTICIAS n.c.p.	65	64	-1%	0,5%	0,5%
870210 - VEHÍCULOS AUTOMÓVILES CON MOTOR DE EMBOLO (PISTON)*	51	56	9%	0,4%	0,5%
870321 - AUTOMÓVILES PARA TURISMO Y DEMÁS VEHÍCULOS DE TRANSPORTE*	66	55	-17%	0,5%	0,4%
843351 - COSECHADORAS-TRILLADORAS	51	54	-	0,4%	0,4%
390110 - POLIETILENO DE DENSIDAD INFERIOR A 0,94	46	52	13%	0,4%	0,4%
310540 - DIHIDROGENOORTOFOSFATO DE AMONIO (FOSFATO MONOAMONICO)*	58	52	-10%	0,5%	0,4%
100590 - LOS DEMÁS, MAÍZ	26	50	92%	0,2%	0,4%
510111 - LANA ESQUILADA	55	50	-9%	0,4%	0,4%
850134 - DE POTENCIA SUPERIOR A 375 KW	0	49	-	0,0%	0,4%
382490 - LAS DEMÁS PREPARACIONES DE LA INDUSTRIA QUÍMICA n.p.c.	38	43	14%	0,3%	0,4%
851770 - PARTES DE LOS DEMÁS APARATOS DE EMISIÓN, TRANSMISIÓN O RECEPCIÓN DE VOZ, IMAGEN U OTROS DATOS*	48	43	-11%	0,4%	0,4%
870423 - VEHÍCULOS AUTOMÓVILES PARA EL TRANSPORTE DE MERCANCÍAS DE PESO TOTAL CON CARGA MÁXIMA SUPERIOR A 20T	47	43	-10%	0,4%	0,3%
380891 - INSECTICIDAS	45	42	-7%	0,4%	0,3%
870120 - TRACTORES DE CARRETERA PARA SEMIRREMOLQUES	50	42	-17%	0,4%	0,3%
841510 - MÁQUINAS Y APARATOS PARA ACONDICIONAMIENTO DE AIRE, DE PARED O PARA VENTANAS*	36	42	17%	0,3%	0,3%
300210 - ANTISUEROS (SUEROS CON ANTICUERPOS)*	53	41	-22%	0,4%	0,3%
730890 - LAS DEMÁS CONSTRUCCIONES Y SUS PARTES, DE FUNDICIÓN, HIERRO O ACERO*	31	41	33%	0,2%	0,3%
841182 - LAS DEMÁS TURBINAS DE GAS DE POTENCIA SUPERIOR A 5.000 KW	4	41	870%	0,0%	0,3%
340220 - PREPARACIONES ACONDICIONADAS PARA LA VENTA AL POR MENOR	42	40	-4%	0,3%	0,3%
843230 - SEMBRADORAS, PLANTADORAS Y TRASPLANTADORAS	36	38	8%	0,3%	0,3%
870421 - VEHÍCULOS AUTOMÓVILES PARA EL TRANSPORTE DE MERCANCÍAS DE PESO TOTAL CON CARGA MÁX. INFERIOR O IGUAL A 5 T	56	38	-32%	0,5%	0,3%
850300 - PARTES IDENTIFICABLES COMO DESTINADAS, EXCLUSIVA O PRINCIPALMENTE, A LAS MÁQUINAS DE LAS PARTIDAS 85.01 U 85.02.	7	38	436%	0,1%	0,3%
170199 - LOS DEMÁS, AZÚCAR DE CAÑA O DE REMOLACHA Y SACAROSA QUÍMICAMENTE PURA, EN ESTADO SÓLIDO.	35	38	7%	0,3%	0,3%
401110 - NEUMÁTICOS DE CAUCHO DE LOS TIPOS UTILIZADOS EN AUTOMOVILES DE TURISMO*	43	35	-18%	0,3%	0,3%
310420 - CLORURO DE POTASIO	36	35	-1%	0,3%	0,3%
392690 - LAS DEMÁS MANUFACTURAS DE PLÁSTICO	36	35	-3%	0,3%	0,3%
Sub total	5.876	5.852	0%	47,6%	47,8%
Resto	6.472	6.383	-1%	52,4%	52,2%
Total	12.348	12.235	-1%	100,0%	100,0%

Fuente: DEE en base a datos de SmartDATA



Cuadro 11 – Importaciones clasificadas por Uso Económico

Uso Económico	Enero – Diciembre				
	En millones de US\$		Variación	Participación	
	2013	2014	2014/2013	2013	2014
Bienes intermedios	3.770	3.579	-5%	30,5%	29,3%
Combustibles	2.864	2.664	-7%	23,2%	21,8%
Bienes de capital	2.223	2.384	7%	18,0%	19,5%
Bienes de consumo	2.270	2.297	1%	18,4%	18,8%
Piezas y accesorios para bienes de capital	805	897	11%	6,5%	7,3%
Vehículos automotores para pasajeros	415	411	-1%	3,4%	3,4%
Resto	3	3	1%	0,0%	0,0%
<b>Total general</b>	<b>12.348</b>	<b>12.235</b>	<b>-1%</b>	<b>100%</b>	<b>100%</b>

Fuente: DEE en base a datos de SmartDATA/CNCE/CIU

Cuadro 12 – Importaciones clasificadas por CIU Rev.3

CIII Rev 3 Descripción abreviada	Enero – Diciembre				
	En millones de US\$		Variación	Participación	
	2013	2014	2014/2013	2013	2014
Extracción de petróleo crudo y gas natural	2.151	2.038	-5%	17,4%	16,7%
Fabricación de vehículos automotores	812	763	-6%	6,6%	6,2%
Fabricación de productos de la refinación del petróleo	705	625	-11%	5,7%	5,1%
Fabricación de transmisores de radio y televisión y de aparatos para telefonía y telegrafía con hilos	298	394	32%	2,4%	3,2%
Fabricación de motores, generadores y transformadores eléctricos	186	381	105%	1,5%	3,1%
Fabricación de plásticos en formas primarias y de caucho sintético	434	370	-15%	3,5%	3,0%
Fabricación de abonos y compuestos de nitrógeno	332	306	-8%	2,7%	2,5%
Fabricación de productos farmacéuticos, sustancias químicas medicinales y productos botánicos	306	305	0%	2,5%	2,5%
Fabricación de maquinaria agropecuaria y forestal	316	280	-11%	2,6%	2,3%
Fabricación de sustancias químicas básicas, excepto abonos y compuestos de nitrógeno	310	276	-11%	2,5%	2,3%
Fabricación de productos de plástico	259	238	-8%	2,1%	1,9%
Fabricación de partes, piezas y accesorios para vehículos automotores y sus motores	272	233	-14%	2,2%	1,9%
Fabricación de otros tipos de maquinaria de uso general	192	227	19%	1,6%	1,9%
Fabricación de plaguicidas y otros productos químicos de uso agropecuario	223	221	-1%	1,8%	1,8%
Fabricación de otros productos químicos n.c.p.	202	211	4%	1,6%	1,7%
Cultivo de cereales y otros cultivos n.c.p.	268	203	-24%	2,2%	1,7%
Industrias básicas de hierro y acero	211	196	-7%	1,7%	1,6%
Fabricación de prendas de vestir, excepto prendas de piel	188	191	1%	1,5%	1,6%
Fabricación de maquinaria de oficina, contabilidad e informática	215	185	-14%	1,7%	1,5%
Fabricación de jabones y detergentes, preparados para limpiar y pulir, perfumes y preparados de tocador	170	171	0%	1,4%	1,4%
Elaboración de aceites y grasas de origen vegetal y animal	148	158	7%	1,2%	1,3%
Cultivo de frutas, nueces, plantas cuyas hojas o frutas se utilizan para preparar bebidas, y especias	131	154	17%	1,1%	1,3%
Fabricación de otros tipos de maquinaria de uso especial	113	127	12%	0,9%	1,0%
Fabricación de receptores de radio y televisión, aparatos de grabación y reproducción de sonido y video,	138	125	-9%	1,1%	1,0%
Producción, procesamiento y conservación de carne y productos cárnicos	101	121	20%	0,8%	1,0%
Fabricación de otros productos elaborados de metal n.c.p.	119	120	1%	1,0%	1,0%
Fabricación de calzado	119	119	0%	1,0%	1,0%
Fabricación de aparatos de uso doméstico n.c.p.	127	117	-8%	1,0%	1,0%
Fabricación de muebles	119	116	-2%	1,0%	0,9%
Elaboración de otros productos alimenticios n.c.p.	113	113	0%	0,9%	0,9%
Curtido y adobo de cueros	92	107	16%	0,7%	0,9%
Fabricación de aparatos de distribución y control de la energía eléctrica	77	101	31%	0,6%	0,8%
Fabricación de maquinaria para la explotación de minas y canteras y para obras de construcción	96	101	5%	0,8%	0,8%
Elaboración y conservación de frutas, legumbres y hortalizas	99	97	-1%	0,8%	0,8%
Fabricación de pasta de madera, papel y cartón	82	92	11%	0,7%	0,7%
Fabricación de tejidos y artículos de punto y ganchillo	90	91	1%	0,7%	0,7%
Fabricación de bombas, compresores, grifos y válvulas	80	91	13%	0,7%	0,7%
Fabricación de cubiertas y cámaras de caucho; recauchado y renovación de cubiertas de caucho	99	88	-11%	0,8%	0,7%
Fabricación de productos metálicos para uso estructural	77	82	6%	0,6%	0,7%
Fabricación de equipo médico y quirúrgico y de aparatos ortopédicos	74	77	5%	0,6%	0,6%
Fabricación de instrumentos y aparatos para medir, verificar, ensayar, navegar y otros fines, excepto el	69	73	6%	0,6%	0,6%
Fabricación de equipo de elevación y manipulación	85	73	-14%	0,7%	0,6%
Otras industrias manufactureras n.c.p.	72	71	-1%	0,6%	0,6%
<b>Sub total</b>	<b>10.370</b>	<b>10.227</b>	<b>-1%</b>	<b>84%</b>	<b>84%</b>
Resto	1.978	2.008	2%	16%	16%
<b>Total</b>	<b>12.348</b>	<b>12.235</b>	<b>-1%</b>	<b>100%</b>	<b>100%</b>

Fuente: DEE en base a datos de SmartDATA/CNCE/CIU



Cuadro 13 – Importaciones por origen

País Origen	Enero – Diciembre				
	En millones de US\$		Variación	Participación	
	2013	2014	2014/2013	2013	2014
REPÚBLICA POPULAR DE CHINA	1.929	2.123	10%	15,6%	17,4%
BRASIL	1.902	1.967	3%	15,4%	16,1%
ARGENTINA	1.637	1.451	-11%	13,3%	11,9%
ESTADOS UNIDOS	902	943	5%	7,3%	7,7%
NIGERIA	459	670	46%	3,7%	5,5%
VENEZUELA	907	461	-49%	7,3%	3,8%
ALEMANIA	312	410	31%	2,5%	3,3%
ANGOLA	104	331	219%	0,8%	2,7%
ESPAÑA	195	287	47%	1,6%	2,3%
MÉXICO	299	275	-8%	2,4%	2,2%
HOLANDA (PAÍSES BAJOS)	43	257	499%	0,3%	2,1%
COREA (SUR)	220	232	5%	1,8%	1,9%
FRANCIA	275	206	-25%	2,2%	1,7%
ITALIA	193	188	-3%	1,6%	1,5%
INDIA	160	186	16%	1,3%	1,5%
EMIRATOS ÁRABES UNIDOS	225	168	-25%	1,8%	1,4%
REINO UNIDO	94	165	75%	0,8%	1,3%
PARAGUAY	124	154	25%	1,0%	1,3%
CHILE	152	151	-1%	1,2%	1,2%
DINAMARCA	156	131	-17%	1,3%	1,1%
YEMEN	0	108	0%	0,0%	0,9%
ANTILLAS HOLANDEAS	0	95	0%	0,0%	0,8%
TAIWAN (FORMOSA)	141	92	-35%	1,1%	0,8%
JAPÓN	94	84	-11%	0,8%	0,7%
RUSIA	592	65	-89%	4,8%	0,5%
TURQUÍA	48	51	6%	0,4%	0,4%
BÉLGICA, LUXEMBURGO	48	50	4%	0,4%	0,4%
CANADÁ	47	49	3%	0,4%	0,4%
SUECIA	53	45	-16%	0,4%	0,4%
KUWAIT	66	41	-38%	0,5%	0,3%
VIETNAM	29	41	42%	0,2%	0,3%
INDONESIA	28	40	41%	0,2%	0,3%
SUIZA	54	39	-28%	0,4%	0,3%
TAILANDIA	38	37	-2%	0,3%	0,3%
HONG KONG	29	33	15%	0,2%	0,3%
MALASIA	37	32	-13%	0,3%	0,3%
URUGUAY	19	31	61%	0,2%	0,3%
LATVIA	49	31	-37%	0,4%	0,3%
PERÚ	27	30	13%	0,2%	0,2%
ARABIA SAUDITA	21	30	39%	0,2%	0,2%
Sub total	11.710	11.780	1%	95%	96%
Resto	638	455	-29%	5%	4%
Total	12.348	12.235	-1%	100%	100%

Fuente: DEE en base a datos de SmartDATA



Cuadro 14 – Principales productos de importación en AT por capítulo

Capítulo S.A. Descripción abreviada	Enero – Diciembre				
	En millones de US\$		Variación	Participación	
	2013	2014	2014/2013	2013	2014
39-PLÁSTICO Y SUS MANUFACTURAS.	171,8	143,6	-16%	15,0%	14,7%
87-VEHÍCULOS AUTOMÓVILES, TRACTORES, VELOCÍPEDOS Y DEMAS VEHICULOS TERRESTRES*	152,3	114,9	-25%	13,3%	11,8%
41-PIELES (EXCEPTO LA PELETERIA) Y CUEROS.	90,0	103,9	15%	7,8%	10,6%
29-PRODUCTOS QUIMICOS ORGANICOS.	126,6	81,9	-35%	11,0%	8,4%
40-CAUCHO Y SUS MANUFACTURAS.	97,9	58,8	-40%	8,5%	6,0%
15-GRASA Y ACEITES ANIMALES O VEGETALES*	45,3	56,9	26%	3,9%	5,8%
38-PRODUCTOS DIVERSOS DE LAS INDUSTRIAS QUIMICAS	49,7	53,7	8%	4,3%	5,5%
51-LANA Y PELO FINO U ORDINARIO; HILADOS Y TEJIDOS DE CRIN.	54,7	50,4	-8%	4,8%	5,2%
72-FUNDICION, HIERRO Y ACERO.	45,9	38,7	-16%	4,0%	4,0%
10-CEREALES.	94,2	33,0	-65%	8,2%	3,4%
03-PESCADOS Y CRUSTACEOS, MOLUSCOS Y DEMAS INVERTEBRADOS ACUATICOS.	22,7	22,8	0%	2,0%	2,3%
32-EXTRACTOS CURTIENTES O TINTOREOS*	15,6	20,3	30%	1,4%	2,1%
30-PRODUCTOS FARMACEUTICOS.	12,4	16,7	35%	1,1%	1,7%
28-PRODUCTOS QUIMICOS INORGANICOS: COMPUESTOS INORGANICOS U ORGANICOS DE LOS METALES PRECIOSOS*	18,7	15,9	-15%	1,6%	1,6%
48-PAPEL Y CARTON; MANUFACTURAS DE PASTA DE CELULOSA, DE PAPEL O CARTON.	14,8	15,1	2%	1,3%	1,5%
24-TABACO Y SUCEDANEOS DEL TABACO ELABORADOS.	10,5	14,2	35%	0,9%	1,5%
54-FILAMENTOS SINTETICOS O ARTIFICIALES.	10,2	13,6	34%	0,9%	1,4%
04-LECHE Y PRODUCTOS LACTEOS*	7,6	13,5	77%	0,7%	1,4%
85-MAQUINAS, APARATOS Y MATERIAL ELECTRICO, Y SUS PARTES*	14,7	12,3	-16%	1,3%	1,3%
84-REACTORES NUCLEARES, CALDERAS, MAQUINAS*	5,0	11,0	123%	0,4%	1,1%
47-PASTA DE MADERA O DE LAS DEMAS MATERIAS FIBROSAS CELULOSICAS*	1,9	9,7	422%	0,2%	1,0%
27-COMBUSTIBLES MINERALES, ACEITES MINERALES Y PRODUCTOS DE SU DESTILACION*	9,6	8,6	-10%	0,8%	0,9%
34-JABON, AGENTES DE SUPERFICIE ORGANICOS, PREPARACIONES PARA LAVAR*	8,6	8,6	0%	0,8%	0,9%
73-MANUFACTURAS DE FUNDICION, HIERRO O ACERO.	7,8	7,4	-6%	0,7%	0,8%
17-AZUCARES Y ARTICULOS DE CONFITERIA.	5,4	4,8	-11%	0,5%	0,5%
60-TEJIDOS DE PUNTO.	5,1	4,2	-17%	0,4%	0,4%
25-SAL; AZUFRE; TIERRAS Y PIEDRAS; YESOS, CALES Y CEMENTOS.	1,6	4,2	169%	0,1%	0,4%
21-PREPARACIONES ALIMENTICIAS DIVERSAS.	5,7	4,1	-29%	0,5%	0,4%
55-FIBRAS SINTETICAS O ARTIFICIALES DISCONTINUAS.	5,2	3,5	-32%	0,4%	0,4%
18-CACAO Y SUS PREPARACIONES.	2,8	3,3	19%	0,2%	0,3%
05-LOS DEMAS PRODUCTOS DE ORIGEN ANIMAL*	3,8	3,2	-15%	0,3%	0,3%
52-ALGODÓN.	6,0	3,0	-51%	0,5%	0,3%
90-INSTRUMENTOS Y APARATOS DE OPTICA, FOTOGRAFIA O CINEMATOGRAFIA*	2,8	2,9	5%	0,2%	0,3%
76-ALUMINIO Y SUS MANUFACTURAS.	3,4	2,9	-16%	0,3%	0,3%
08-FRUTAS Y FRUTOS COMESTIBLES; CORTEZAS DE AGRIOS (CITRICOS), MELONES O SANDIAS.	1,6	2,5	51%	0,1%	0,3%
63-LOS DEMÁS ARTICULOS TEXTILES CONFECCIONADOS; JUEGOS; PRENDERÍA Y TRAPOS.	2,8	2,1	-24%	0,2%	0,2%
94-MUEBLES; MOBILIARIO MEDICOQUIRURGICO; ARTICULOS DE CAMA Y SIMILARES*	2,1	1,9	-12%	0,2%	0,2%
35-MATERIAS ALBUMINOIDEAS; PRODUCTOS A BASE DE ALMIDON O DE FECULA MODIFICADOS*	2,1	1,7	-18%	0,2%	0,2%
70-VIDRIO Y SUS MANUFACTURAS.	1,1	1,4	33%	0,1%	0,1%
59-TELAS IMPREGNADAS, RECUBIERTAS, REVESTIDAS O ESTRATIFICADAS*	0,5	1,0	82%	0,0%	0,1%
07-HORTALIZAS, PLANTAS, RAICES Y TUBERCULOS ALIMENTICIOS.	1,3	1,0	-24%	0,1%	0,1%
Sub total	1.142	973	-15%	100%	100%
Resto	5	4	-16%	0%	0%
Total	1.147	977	-15%	100%	100%

Fuente: DEE en base a datos de SmartDATA





Cuadro 15 – Importaciones en AT por origen

País Origen	Enero – Diciembre				
	En millones de US\$		Variación	Participación	
	2013	2014	2014/2013	2013	2014
REPUBLICA POPULAR DE CHINA	161,5	167,4	4%	14,1%	17,1%
ARGENTINA	134,2	147,9	10%	11,7%	15,1%
BRASIL	139,8	128,8	-8%	12,2%	13,2%
ESTADOS UNIDOS	82,3	90,5	10%	7,2%	9,3%
COREA (SUR)	97,3	68,7	-29%	8,5%	7,0%
TAIWÁN (FORMOSA)	88,3	46,3	-48%	7,7%	4,7%
INDIA	47,9	43,1	-10%	4,2%	4,4%
DINAMARCA	78,6	42,5	-46%	6,9%	4,4%
PARAGUAY	20,7	25,0	21%	1,8%	2,6%
ALEMANIA	26,9	22,2	-18%	2,3%	2,3%
JAPÓN	27,6	19,5	-29%	2,4%	2,0%
FRANCIA	66,4	17,7	-73%	5,8%	1,8%
PERÚ	13,7	15,9	16%	1,2%	1,6%
ESPAÑA	12,4	10,6	-14%	1,1%	1,1%
MÉXICO	11,3	10,1	-11%	1,0%	1,0%
MALASIA	9,5	9,8	3%	0,8%	1,0%
URUGUAY	1,3	9,5	636%	0,1%	1,0%
RUSIA (FEDERACION RUSA)	14,2	9,1	-36%	1,2%	0,9%
INDONESIA	4,4	8,5	94%	0,4%	0,9%
SUDÁFRICA	3,6	7,6	114%	0,3%	0,8%
NUEVA ZELANDA	5,0	7,1	42%	0,4%	0,7%
ITALIA	10,5	6,2	-41%	0,9%	0,6%
FILIPINAS	2,6	6,0	131%	0,2%	0,6%
REINO UNIDO	12,6	5,8	-54%	1,1%	0,6%
HOLANDA (PAÍSES BAJOS)	5,7	5,6	-1%	0,5%	0,6%
RUMANIA	3,9	4,6	17%	0,3%	0,5%
TAILANDIA	5,2	4,2	-19%	0,5%	0,4%
SINGAPUR	2,4	3,3	38%	0,2%	0,3%
CHILE	2,7	3,2	17%	0,2%	0,3%
QATAR	1,6	3,1	93%	0,1%	0,3%
OMÁN	0,0	2,5	-	0,0%	0,3%
CANADÁ	3,5	2,2	-38%	0,3%	0,2%
EMIRATOS ÁRABES UNIDOS	1,9	2,0	5%	0,2%	0,2%
PAKISTÁN	3,1	1,9	-38%	0,3%	0,2%
SUIZA	1,5	1,8	15%	0,1%	0,2%
SUECIA	5,6	1,8	-69%	0,5%	0,2%
Sub total	1.110	962	-13%	97%	98%
Resto	37	15	-59%	3%	2%
Total	1.147	977	-15%	100%	100%

Fuente: DEE en base a datos de SmartDATA