



# COMERCIO EXTERIOR DE BIENES DEL URUGUAY

Informe mensual – Agosto 2015

Año 6 – N° 68

3 de setiembre de 2015

Dirección de Estudios Económicos<sup>1</sup>

Teléfono: (+598) 2604 04 64 int. 142

Correo: [dee@ciu.com.uy](mailto:dee@ciu.com.uy) / Sitio web: [dee](http://dee)

En el año móvil cerrado a agosto de 2015, según las estimaciones realizadas por la Dirección de Estudios Económicos de la CIU, la balanza comercial de bienes presentó un saldo negativo de aproximadamente US\$ 954 millones<sup>2</sup>.

## Cuadro 1 – Saldo de la balanza comercial de bienes

(Setiembre 2014 – Agosto 2015, en millones de dólares)

	Millones de US\$		
	Exportaciones	Importaciones	Saldo comercial
DNA	8.133	10.767	-2.633
Zonas Francas y otros ajustes	1.365	-314	1.679
Total	9.499	10.452	-954

Fuente: DEE en base a datos de SmartDATA y estimaciones propias

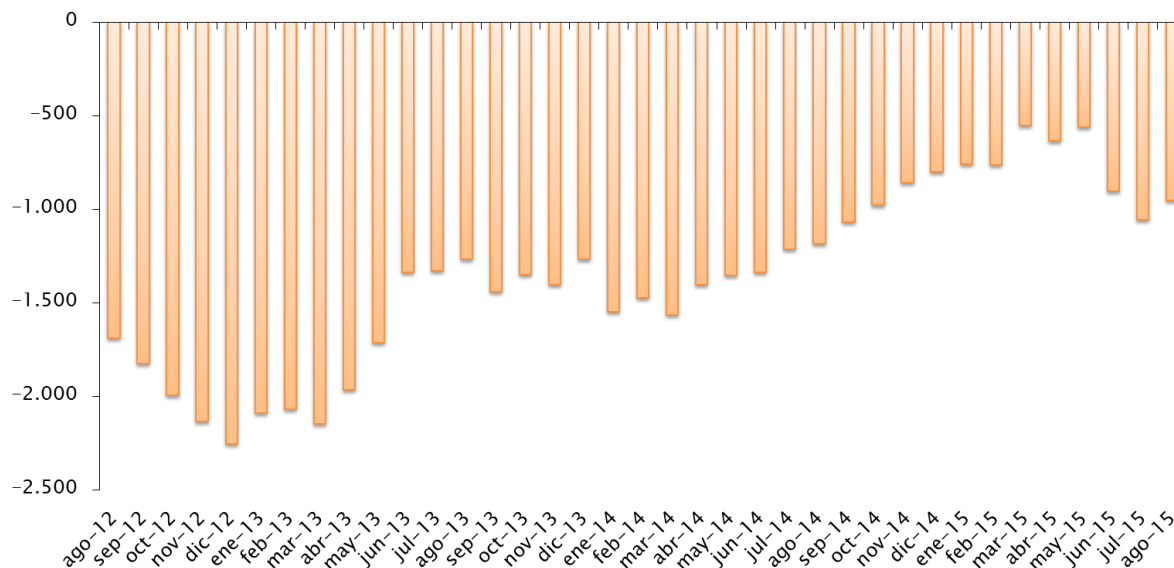
En dicho período, las exportaciones de bienes registradas por la Dirección Nacional de Aduanas (DNA) ascendieron a US\$ 8.133 millones. A su vez, si se suman las colocaciones externas de las principales empresas industriales instaladas en zonas francas del Uruguay (una vez descontados los insumos nacionales adquiridos por dichas empresas) y otros ajustes que corresponden, las exportaciones totalizaron unos US\$ 9.500 millones.

<sup>1</sup> **Director:** Cr. Mag. Sebastián Pérez. **Equipo técnico:** Ec. Mag. Valeria Cantera, Ec. Mathias Cardarello, Ec. Valentina Rey. **Secretaría:** Sra. Nuria Juvé.

<sup>2</sup> En el análisis se incluyeron las operaciones de comercio exterior de las empresas UPM y Pepsi instaladas en zonas francas uruguayas. Además, también se consideró la operativa de comercio exterior de la Zona Franca Parque de las Ciencias y se realizaron estimaciones de la operativa de la Zona Franca Punta Pereira (Montes del Plata).

## Gráfico 1 – Evolución del saldo de la balanza comercial de bienes

(Años móviles, en millones de dólares)



Fuente: DEE en base a datos de SmartDATA y estimaciones propias

Por su parte, las importaciones de bienes registradas por la DNA alcanzaron los US\$ 10.767 millones en los últimos doce meses. Asimismo, si se consideran las demás operaciones (zonas francas y otros ajustes), las compras externas ascendieron a US\$ 10.452 millones.

### 1. Exportaciones de bienes<sup>3</sup>

En agosto de 2015, las solicitudes uruguayas de exportación de bienes ascendieron a US\$ 677 millones, lo que implicó una caída del 9% respecto a igual mes del año anterior. Asimismo, en el acumulado del año, las exportaciones registraron una disminución del 17% en relación a enero – agosto de 2014, situándose en US\$ 5.558 millones. Medidas en volúmenes físicos, las exportaciones habrían verificado una caída del 8% en igual comparación.

<sup>3</sup> Nota metodológica: la información estadística incluida en el documento ha sido extraída de SmartDATA en base a datos de solicitudes de exportación e importación proporcionados por la DNA. La comparación interanual se realiza con información de cada año disponible a los dos días del período que se informa. Para la realización de este informe, salvo indicación expresa en contrario, no se incluye el comercio exterior de bienes de zonas francas, ni las exportaciones e importaciones de energía eléctrica, así como la proveeduría de bienes dentro de puertos y aeropuertos a empresas de transporte. Vale decir que dichos productos son considerados en la Cuenta Corriente de la Balanza de Pagos y han incrementado su importancia en los últimos años.



### Cuadro 1.1 – Exportaciones uruguayas de bienes

(En millones de dólares FOB)

Mes	2014	2015	Variación
Enero	544	542	0%
Febrero	569	518	-9%
Marzo	667	658	-1%
Abril	997	894	-10%
Mayo	1.059	809	-24%
Junio	1.069	677	-37%
Julio	1.030	782	-24%
Agosto	742	677	-9%
Total	6.677	5.558	-17%

Fuente: DEE en base a datos de SmartDATA

Cabe resaltar que en el acumulado del año, US\$ 71 millones correspondieron a la venta de los aviones de Pluna, que conceptualmente responden a devolución de importaciones más que a exportaciones genuinas. Al excluir esas colocaciones, la caída de las ventas al exterior asciende al 18%. En el mes de agosto no se realizaron ventas de dichos aviones.

El desempeño negativo de las exportaciones durante el octavo mes del año se explica en parte por un descenso en el monto exportado de trigo (subpartida 100199), el cual registró una caída del 60% en la comparación interanual, con una incidencia negativa de 3 puntos porcentuales en el desempeño exportador de agosto. Asimismo, en el periodo enero - agosto de 2015, las colocaciones externas de trigo verificaron una caída del 70% en comparación a igual periodo de 2014. Cabe mencionar que las ventas externas de dicho producto con destino a Brasil, sufrieron una contracción del 68% en relación a agosto de 2014.

**Principales destinos de exportación (enero - agosto 2015)**

En el acumulado del año, China, Brasil, Estados Unidos, Argentina y Alemania, se configuraron como los principales destinos de las ventas externas uruguayas, concentrando el 48% del total exportado.



**Monto exportado: US\$ 1.060**

**Participación: 19,1 %**

**Variación: -9 %**

**Principales productos exportados:**



Carne bovina



Soja



Lana



**Monto exportado: US\$ 801**

**Participación: 14,4 %**

**Variación: -23 %**

**Principales productos exportados:**



Malta



Fungicidas



Trigo



**Monto exportado: US\$ 365**

**Participación: 6,4 %**

**Variación: 32 %**

**Principales productos exportados:**



Carne Bovina



Cueros



**Monto exportado: US\$ 261**

**Participación: 4,7 %**

**Variación: -3 %**

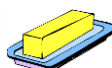
**Principales productos exportados:**



Cables bujías



Papel y cartón



Margarina



**Monto exportado: US\$ 188**

**Participación: 3,4 %**

**Variación: -17 %**

**Principales productos exportados:**



Carne bovina



Cueros



Soia

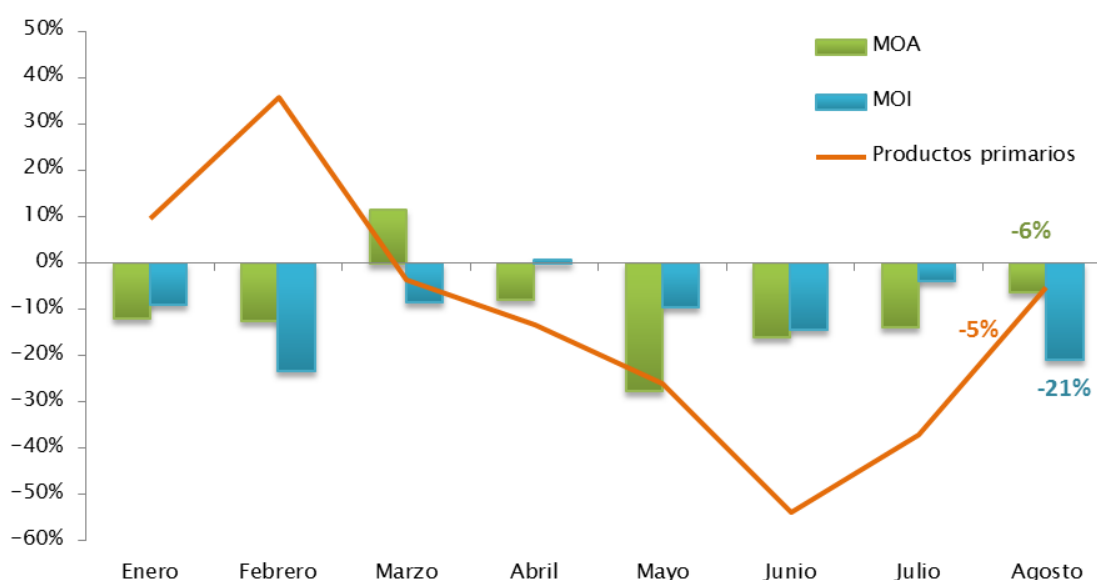
Como puede apreciarse, la oferta exportable se concentra en productos primarios y manufacturas de origen agropecuario, siendo la soja y la carne bovina los principales productos exportados. Además, cabe señalar que China y Brasil, principales destinos de exportación, han verificado un deterioro de su economía en los últimos meses, lo que está impactando de forma negativa los flujos comerciales hacia dichos países. En este sentido, en los primeros ocho meses del año, las ventas externas con destino a China y Brasil, registraron una disminución del 9% y 23% respectivamente.

Por otra parte, se destaca también la importancia de las Zonas Francas instaladas en territorio nacional como receptoras de productos uruguayos. La Zona Franca Nueva Palmira, Zona Franca Punta Pereira y Zona Franca Fray Bentos, participan en un 17% de las exportaciones uruguayas. El principal destino de estas operaciones es China.

Al analizar las exportaciones presentadas por la categoría de grandes rubros, en el octavo mes del año, las colocaciones externas de productos primarios alcanzaron los U\$S 300 millones, disminuyendo 5% respecto a igual mes de 2014.

Por su parte, en lo que refiere a las exportaciones industriales (MOA y MOI conjuntamente), las mismas ascendieron a U\$S 374 millones, disminuyendo 12% en la comparación interanual. Asimismo, en el acumulado del año, las colocaciones externas industriales excluyendo las ventas de Pluna, registraron una caída del 11%.

**Gráfico 1.1 – Variación interanual de las exportaciones industriales uruguayas**



Fuente: DEE en base a datos de SmartDATA/CNCE

En agosto de 2015, las exportaciones de Manufacturas de Origen Industrial (MOI), disminuyeron 21% en la comparación interanual, situándose en US\$ 123 millones. Por su parte, en el acumulado del año y excluyendo las ventas externas de los aviones de Pluna, la caída fue del 11%.

Desagregando por sector resulta que las ventas externas de Industrias básicas de hierro y acero registraron una disminución del 48% respecto a agosto de 2014, seguido por Fabricación de vehículos automotores (-42%), Fabricación de otros productos de caucho (-38%) y Fabricación de productos de plástico (-31%).



Por otra parte, las divisiones que mostraron mayor dinamismo fueron Fabricación de plaguicidas y Fabricación de equipo médico.

En el caso de la última agrupación, se registró un fuerte incremento en el monto exportado de la subpartida 902190 (Los demás artículos y aparatos de ortopedia) respecto a agosto de 2014, pasando de US\$ 0,8 millones a US\$ 3,2 millones en el octavo mes de 2015. Se destaca el aumento de las colocaciones externas hacia Estados Unidos por parte de la empresa Centro de Construcción de Cardioestimuladores. Asimismo, el sector Fabricación de equipos médicos acumula un crecimiento del 64% en enero - agosto de 2015 respecto a igual periodo del año anterior.

En la división Industrias básicas de hierro y acero, se destaca la disminución de las exportaciones de la subpartida 730640 (los demás tubos y perfiles huecos soldados) por parte de la empresa Cinter S.A., con una caída de sus ventas externas del 52%.

Por su parte, dentro de la división Fabricación de vehículos automotores se registró una caída generalizada en las exportaciones de todas las subpartidas respecto a agosto de 2014, destacándose las reducciones en las ventas externas de Tractores (subpartida 870120) y Camiones (subpartida 870520) con contracciones del 100%.

Asimismo, en el octavo mes del año, las exportaciones de la subpartida 870323 (automóviles con motor de cilindrada superior a 1.500 cm<sup>3</sup> pero inferior o igual a 3.000 cm<sup>3</sup>), registraron una variación negativa del 1% respecto a igual mes de 2014. En efecto, la caída de las ventas externas debido al cierre de la empresa Chery Socma, logro ser parcialmente compensada por un incremento en las colocaciones por parte de la empresa Besiney. Sin embargo, en el acumulado del año, las ventas externas de la mencionada subpartida acumulan una caída del 34%.

Además, se registró una disminución del 35% en las exportaciones de la subpartida 400510 (Caucho con adición de negro de humo o de sílice) dentro del sector Fabricación de otros productos de caucho.

Por último, Cristalpet y Leb fueron las empresas más afectadas dentro de la división Fabricación de productos de plástico, en la cual se verificó una caída del 42% en las colocaciones externas de la subpartida 392330 (bombonas, botellas, frascos\*). Cabe mencionar que ambas empresas tienen a Brasil como principal destino de sus exportaciones.





En el caso de las manufacturas de origen agropecuario, en agosto de 2015, las colocaciones externas registraron una variación negativa del 6% respecto a igual mes del año anterior, situándose en U\$S 251 millones. Asimismo, en el periodo enero - agosto de 2015, la caída verificada fue del 12%.

La disminución de las ventas externas de MOA se explicó en gran medida por el descenso del monto exportado por las ramas Elaboración de productos lácteos (-31%), Elaboración de bebidas malteadas y de malta (-19%) y Curtido y adobo de cueros (-11%).

Por otra parte, Producción, procesamiento y conservación de carne y productos cárnicos fue el sector que se mostró más dinámico durante el octavo mes del año.

Elaboración de productos lácteos verificó una incidencia negativa de 6 puntos porcentuales en el desempeño de la categoría. En buena medida la caída del monto exportado se explica por la continua disminución de los precios de exportación y cierre de mercados, así como el cese de actividades de algunas plantas del sector.

En este sentido, se destaca el mal comportamiento de las colocaciones de manteca (subpartida 040510), leche en polvo (subpartida 040210) y los demás quesos (subpartida 040690), con disminuciones del 59%, 50% y 36% respectivamente.

En cuanto a la manteca, las empresas más afectadas fueron Dulei y Conaprole, que registraron una caída de sus ventas externas del 90% y 49% respectivamente. Dulei pertenece al grupo lácteo estadounidense Schreiber Food, el cual en junio anunció que dejaba de operar en Uruguay. El cese de operaciones de dicho grupo, implica el cierre de dos empresas lácteas más, Belficor y Dairy Partners.

Por su parte, Conaprole sufrió una contracción del 19% en sus exportaciones de leche en polvo, con caídas significativas en las ventas hacia Venezuela, Brasil y Chile. Asimismo, Calcar, Inlacs y Conaprole fueron las empresas que sufrieron mayores reducciones en el monto exportado de los demás quesos en el octavo mes de 2015.

La disminución en el monto exportado por la rama Elaboración de bebidas malteadas y de malta, responde principalmente al comportamiento de la subpartida 110710 (malta sin tostar), que registró una contracción del 19% respecto a agosto de 2014. En este último sector, se destaca la caída de las colocaciones externas de Cervecería y Maltería Paysandú (-83%), empresa que tiene a Brasil como principal destino de exportación.

Por último, dentro de la división Curtido y adobo de cueros, las colocaciones externas de Cueros divididos con la flor (subpartida 410712) registraron una disminución del 57%, donde la empresa Zendaleather fue la más afectada, con una caída del 66% en sus ventas externas.

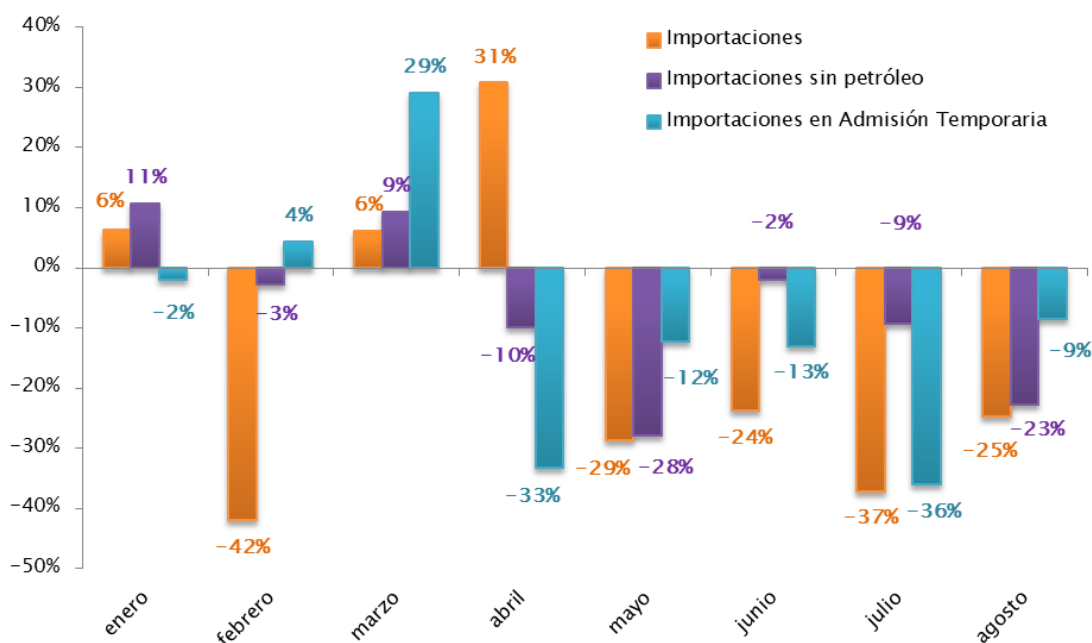
## 2. Importaciones

En agosto de 2015, las importaciones de bienes registradas por la DNA verificaron una caída del 25% en la comparación interanual, ubicándose en US\$ 663 millones. Dicho importe incluye US\$ 67 millones que correspondieron a operaciones bajo el régimen de Admisión Temporal (AT), las cuales registraron una caída del 9% respecto al mismo mes del año anterior.

Asimismo, al descontar las adquisiciones de petróleo, muy volátiles y con problemas estadísticos de registro, la caída de las importaciones en agosto de 2015 habría sido del 23%.

**Gráfico 2.1 - Variación interanual de las importaciones uruguayas de bienes**

Julio 2015/Julio 2014 (US\$ corrientes)



Fuente: DEE en base a datos de SmartDATA/CNCE



En el acumulado del año, las compras ascendieron a US\$ 6.829 millones, disminuyendo 18% respecto a los ocho primeros meses de 2014, de los cuales US\$ 586 millones correspondieron a operaciones bajo el régimen de Admisión Temporal, que registraron una caída del 11%. Al descontar las adquisiciones de petróleo, la caída de las importaciones habría sido del 7%.

### Cuadro 2.1 – Importaciones uruguayas de bienes





(En millones de dólares CIF)

Mes	2014	2015	Variación
Enero	906	964	6%
Febrero	1.286	746	-42%
Marzo	769	817	6%
Abril	827	1.082	31%
Mayo	904	645	-29%
Junio	1.478	1.127	-24%
Julio	1.246	784	-37%
Agosto	881	663	-25%
<b>Total</b>	<b>8.297</b>	<b>6.829</b>	<b>-18%</b>

Fuente: DEE en base a datos de SmartDATA

En lo que refiere a las compras en AT, durante el octavo mes del año, se registró una fuerte disminución de las importaciones de Caucho y sus manufacturas (-60%), Piel y Cueros (-40%), Autopartes (-24%) y Productos diversos de la industria química (-14%). Por su parte, en el acumulado del año, las caídas fueron del 6%, 30% y 41% en los tres primeros casos, mientras que las compras en AT de Productos diversos de la industria química presentaron una variación negativa del 32%.

### Cuadro 2.2 – Variación de las compras bajo el régimen de Admisión Temporal

Variación	Caucho y sus manufacturas	Piel y cueros	Autopartes	Productos diversos ind. química
%				
Agosto 2015/2014	-60%	-40%	-24%	-14%
Enero-Agosto 2015/2014	-6%	-30%	-41%	-32%

Fuente: DEE en base a datos de SmartDATA

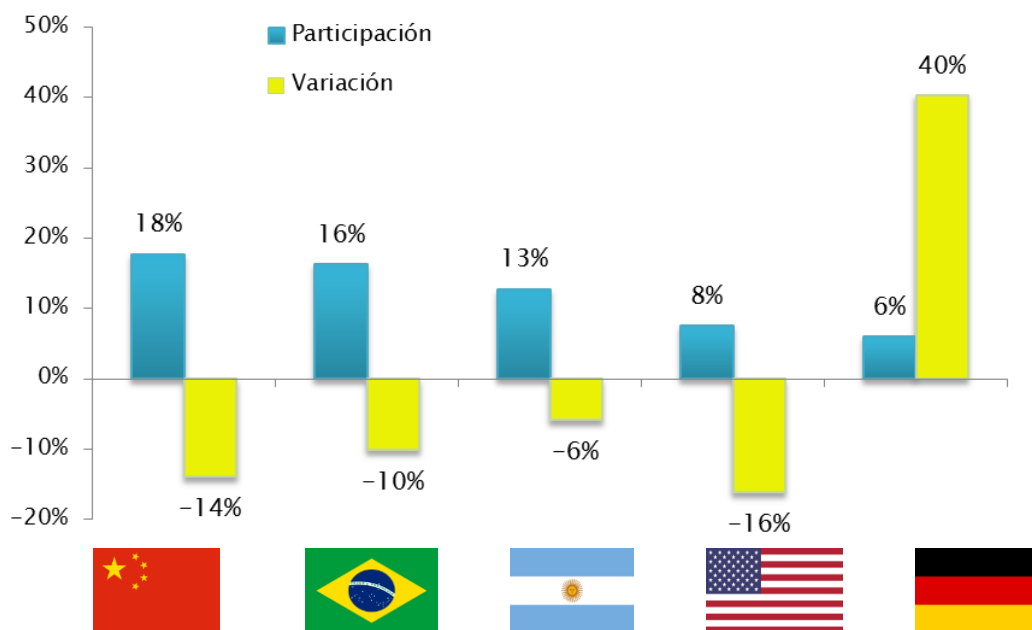
Por otro lado, analizando las adquisiciones externas por la clasificación de Uso Económico, en agosto de 2015 se registró un incremento del 4% en las importaciones de Bienes de consumo, sin embargo, en el acumulado del año se verificó una variación negativa del 5%.

A su vez, se observó una importante disminución en las importaciones de Piezas y accesorios para bienes de capital (-57%), seguido por Combustibles (-54%), Bienes de capital (-37%), Bienes intermedios (-19%) y Vehículos automotores, con una caída de sus compras externas del 16% respecto a agosto de 2014.

En enero - agosto de 2015, las compras externas de Piezas y accesorios para bienes de capital acumulan un crecimiento del 19%, debido fundamentalmente al aumento de las compras externas de motores, generadores y transformadores eléctricos, vinculados a los parques eólicos. Contrariamente, los restantes rubros verificaron caídas del 51%, 14% y 11% en los tres primeros casos y 10% en los Vehículos automotores.

Analizando las importaciones según su origen, en el acumulado de 2015, China concentró el 18%, seguido por Brasil, Argentina y Estados Unidos que representaron el 16%, 13% y 8% del total importado respectivamente. Asimismo, cabe destacar la creciente importancia de Alemania como mercado de origen de las importaciones uruguayas, ligado directamente con la compra de aerogeneradores.

**Gráfico 2.2 – Principales países de origen de las importaciones**  
Enero-Agosto 2015/2014



Fuente: DEE en base a SmartDATA



## Anexo estadístico<sup>4</sup>

### 3.1 Exportaciones

Cuadro 1 – Principales productos de exportación por capítulo

Capítulo S.A. Descripción abreviada	Enero – Agosto				
	Año en millones de US\$		Variación 2015/2014	Participación	
	2014	2015		2014	2015
12-SEMILLAS Y FRUTOS OLEAGINOSOS*	1.655	1.076	-35%	24,8%	19,4%
02-CARNE Y DESPOJOS COMESTIBLES	1.129	1.058	-6%	16,9%	19,0%
44-MADERA, CARBÓN VEGETAL Y MANUFACTURAS DE MADERA	462	582	26%	6,9%	10,5%
04-LECHE Y PRODUCTOS LÁCTEOS Y MIEL NATURAL*	561	408	-27%	8,4%	7,3%
10-CEREALES.	633	346	-45%	9,5%	6,2%
41-PIELES (EXCEPTO LA PELETERÍA) Y CUEROS	222	209	-6%	3,3%	3,8%
51-LANA Y PELO FINO U ORDINARIO; HILADOS Y TEJIDOS DE CRIN	170	176	3%	2,6%	3,2%
39-PLÁSTICO Y SUS MANUFACTURAS	183	156	-15%	2,7%	2,8%
87-VEHÍCULOS AUTOMÓVILES Y SUS PARTES Y ACCESORIOS*	153	114	-26%	2,3%	2,0%
01-ANIMALES VIVOS.	89	97	9%	1,3%	1,7%
30-PRODUCTOS FARMACÉUTICOS.	88	94	7%	1,3%	1,7%
15-GRASA Y ACEITES ANIMALES O VEGETALES*	77	92	20%	1,1%	1,7%
11-PRODUCTOS DE LA MOLINERÍA, MALTA*	129	86	-33%	1,9%	1,5%
03-PESCADOS Y CRUSTÁCEOS*	100	81	-19%	1,5%	1,5%
40-CAUCHO Y SUS MANUFACTURAS	95	75	-21%	1,4%	1,4%
08-FRUTAS Y FRUTOS COMESTIBLES*	80	67	-16%	1,2%	1,2%
48-PAPEL Y CARTÓN; MANUFACTURAS DE PASTA DE CELULOSA*	57	59	2%	0,9%	1,1%
71-PERLAS NATURALES (ORO)*	63	54	-14%	0,9%	1,0%
38-PRODUCTOS DIVERSOS DE LAS INDUSTRIAS QUÍMICAS	44	53	20%	0,7%	1,0%
94-MUEBLES*	84	52	-38%	1,3%	0,9%
85-MÁQUINAS, APARATOS Y MATERIAL ELÉCTRICO*	45	48	5%	0,7%	0,9%
05-LOS DEMÁS PRODUCTOS DE ORIGEN ANIMAL*	51	47	-7%	0,8%	0,9%
73-MANUFACTURAS DE FUNDICIÓN, HIERRO O ACERO	44	42	-4%	0,7%	0,8%
34-JABÓN, AGENTES DE SUPERFICIE ORGÁNICOS*	53	42	-22%	0,8%	0,8%
32-EXTRACTOS CURTIENTES O TINTÓREOS*	31	32	4%	0,5%	0,6%
24-TABACO Y SUCEDÁNEOS DEL TABACO ELABORADOS	40	31	-23%	0,6%	0,6%
16-PREPARACIONES DE CARNE, PESCADO O DE CRUSTÁCEOS*	29	31	6%	0,4%	0,6%
23-RESIDUOS Y DESPERDICIOS DE LAS INDUSTRIAS ALIMENTARIAS*	25	26	5%	0,4%	0,5%
35-MATERIAS ALBUMINOIDEAS*	26	21	-20%	0,4%	0,4%
90-INSTRUMENTOS Y APARATOS DE OPTICA, FOTOGRAFIA*	13	20	60%	0,2%	0,4%
29-PRODUCTOS QUÍMICOS ORGÁNICOS	15	17	14%	0,2%	0,3%
84-MÁQUINAS, APARATOS, ARTEFACTOS MECÁNICOS Y SUS PARTES*	17	17	-1%	0,3%	0,3%
19-PREPARACIONES A BASE DE CEREALES, HARINA, ALMIDÓN, FÉCULA O LECHE*	11	13	19%	0,2%	0,2%
28-PRODUCTOS QUÍMICOS INORGÁNICOS*	17	13	-21%	0,3%	0,2%
25-SAL; AZUFRE; TIERRAS Y PIEDRAS; YESOS, CALES Y CEMENTOS.	10	12	25%	0,1%	0,2%
27-COMBUSTIBLES MINERALES, ACEITES MINERALES Y PRODUCTOS DE SU DESTILACION	34	12	-65%	0,5%	0,2%
21-PREPARACIONES ALIMENTICIAS DIVERSAS	12	12	0%	0,2%	0,2%
22-BEBIDAS, LIQUIDOS ALCOHOLICOS Y VINAGRE.	9	11	19%	0,1%	0,2%
31-ABONOS.	10	9	-3%	0,1%	0,2%
43-PELETERIA Y CONFECCIONES DE PELETERIA*FICTICIA O ARTIFICIAL.	9	9	2%	0,1%	0,2%
89-BARCOS Y DEMAS ARTEFACTOS FLOTANTES.	8	8	5%	0,1%	0,1%
63-LOS DEMAS ARTICULOS TEXTILES CONFECCIONADOS*	16	7	-56%	0,2%	0,1%
96-MANUFACTURAS DIVERSAS.	6	7	10%	0,1%	0,1%
18-CACAO Y SUS PREPARACIONES.	7	6	-8%	0,1%	0,1%
Sub total	6.607	5.426	-18%	99%	98%
Resto	70	132	88%	1%	2%
Total	6.677	5.558	-17%	100%	100%

Fuente: DEE en base a datos de SmartDATA

<sup>4</sup> A partir del informe correspondiente a julio de 2011, las clasificaciones que utilizan la Matriz de Correspondencias de Comercio Internacional de la Comisión Nacional de Comercio Exterior de Argentina, cuentan con la actualización de la 4ª Enmienda del Sistema Armonizado de Designación y Codificación de Mercancías, y de la 5ª enmienda a partir de enero de 2012, realizada por la Dirección de Estudios Económicos de la CIU.



Cuadro 2 – Principales productos de exportación por subpartida

Subpartida Descripción abreviada	Enero – Agosto				
	En millones de US\$		Variación 2015/2014	Participación	
	2014	2015		2014	2015
120190 – LAS DEMÁS HABAS DE SOJA	1.648	1.068	-35%	24,7%	19,2%
020230 – CARNE BOVINA DESHUESADA CONGELADA	652	673	3%	9,8%	12,1%
440399 – MADERA LAS DEMÁS	300	443	48%	4,5%	8,0%
020130 – CARNE BOVINA DESHUESADA REFRIGERADA	266	231	-13%	4,0%	4,2%
100630 – ARROZ SEMIBLANQUEADO O BLANQUEADO	292	207	-29%	4,4%	3,7%
040221 – LECHE EN POLVO SIN ADICIÓN DE AZÚCAR NI OTRO EDULCORANTE	226	152	-33%	3,4%	2,7%
410441 – CUEROS SIN DIVIDIR; DIVIDIDOS CON LA FLOR	87	100	14%	1,3%	1,8%
510529 – LAS DEMÁS LANAS	91	92	1%	1,4%	1,7%
010229 – LOS DEMÁS ANIMALES VIVOS DE LA ESPECIE BOVINA	73	87	19%	1,1%	1,6%
110710 – MALTA SIN TOSTAR	116	82	-29%	1,7%	1,5%
100199 – LOS DEMÁS, TRIGO Y MORCAJO	259	79	-70%	3,9%	1,4%
040690 – LOS DEMÁS QUESOS	112	70	-38%	1,7%	1,3%
392330 – PREFORMAS PET	99	65	-34%	1,5%	1,2%
151790 – LAS DEMÁS, MARGARINA	49	61	25%	0,7%	1,1%
400510 – CAUCHO	63	55	-13%	0,9%	1,0%
040210 – LECHE EN POLVO CON UN CONTENIDO DE MATERIAS GRASAS INFERIOR O IGUAL AL 1,5% EN PESO*	62	54	-14%	0,9%	1,0%
940190 – PARTES DE ASIENTOS*	74	47	-38%	1,1%	0,8%
030389 – LOS DEMÁS PESCADOS, EXCEPTO LOS HÍGADOS, HUEVAS Y LECHAS	54	45	-16%	0,8%	0,8%
020220 – LOS DEMAS CORTES (TROZOS) SIN DESHUESAR DE CARNES DE ANIMALES DE LA ESPECIE BOVINA	48	44	-10%	0,7%	0,8%
440122 – DISTINTA DE LA DE CONIFERAS	45	43	-5%	0,7%	0,8%
710812 – ORO Y PLATA	48	42	-13%	0,7%	0,8%
410792 – CUEROS Y PIELES DIVIDIDOS CON LA FLOR	43	42	-2%	0,6%	0,8%
300490 – LOS DEMÁS MEDICAMENTOS	39	41	6%	0,6%	0,7%
510111 – LANA ESQUILADA	38	40	4%	0,6%	0,7%
050400 – TRIPAS, VEJIGAS*	44	40	-9%	0,7%	0,7%
040510 – MANTECA	59	38	-35%	0,9%	0,7%
020629 – LOS DEMAS, DESPOJOS COMESTIBLES DE LA ESPECIE BOVINA*	40	38	-6%	0,6%	0,7%
380892 – FUNGICIDAS	25	37	48%	0,4%	0,7%
730640 – LOS DEMÁS TUBOS Y PERFILES HUECOS SOLDADOS, DE SECCIÓN CIRCULAR, DE ACERO INOXIDABLE	37	37	0%	0,5%	0,7%
340211 – ANIÓNICOS	47	35	-25%	0,7%	0,6%
040900 – MIEL NATURAL.	37	35	-6%	0,6%	0,6%
080520 – MANDARINAS (INCLUIDAS LAS TANGERINAS Y SATSUMAS)	37	33	-11%	0,6%	0,6%
870421 – VEHÍCULOS AUTOMÓVILES PARA EL TRANSPORTE DE MERCANCIAS CON CARGA MÁX. INFERIOR O IGUAL A 5 T	43	32	-24%	0,6%	0,6%
441239 – LAS DEMÁS, MADERA CONTRACHAPADA, MADERA CHAPADA Y MADERA ESTRATIFICADA	33	31	-5%	0,5%	0,6%
870323 – DE CILINDRADA SUPERIOR A 1.500 CM? PERO INFERIOR O IGUAL A 3.000 CM?	47	31	-34%	0,7%	0,5%
410712 – CUEROS Y PIELES ENTEROS DIVIDIDOS CON LA FLOR	39	29	-26%	0,6%	0,5%
440799 – LAS DEMAS, MADERA ASERRADA O DESBASTADA LONGITUDINALMENTE*	35	29	-18%	0,5%	0,5%
160250 – LAS DEMÁS PREPARACIONES Y CONSERVAS DE CARNE DE LA ESPECIE BOVINA*	22	28	25%	0,3%	0,5%
854430 – JUEGOS DE CABLES PARA BUJÍAS DE ENCENDIDO*	27	26	-4%	0,4%	0,5%
150210 – SEBO	18	23	30%	0,3%	0,4%
510121 – LANA ESQUILADA	20	23	14%	0,3%	0,4%
481019 – LOS DEMÁS, PAPEL Y CARTÓN DE LOS TIPOS UTILIZADOS PARA ESCRIBIR	17	23	34%	0,3%	0,4%
410419 – LOS DEMAS CUEROS Y PIELES CURTIDOS "CRUST" EN ESTADO HUMEDO	30	22	-26%	0,5%	0,4%
100640 – ARROZ PARTIDO	21	20	-6%	0,3%	0,4%
870895 – BOLSAS INFLABLES DE SEGURIDAD CON SISTEMA DE INFLADO (AIRBAG); SUS PARTES	18	19	8%	0,3%	0,3%
020442 – LOS DEMÁS CORTES (TROZOS) SIN DESHUESAR, DE CARNE OVINA CONGELADA	29	18	-37%	0,4%	0,3%
440710 – MADERA ASERRADA O DESBASTADA LONGITUDINALMENTE, CORTADA O DESEÑOLLADA*	17	18	7%	0,3%	0,3%
020500 – CARNE DE ANIMALES DE LAS ESPECIES CABALLAR, ASNAL O MULAR, FRESCA, REFRIGERADA O CONGELADA	16	17	4%	0,2%	0,3%
390690 – LOS DEMAS POLÍMEROS ACRÍLICOS EN FORMAS PRIMARIAS	15	17	16%	0,2%	0,3%
080510 – NARANJAS	24	16	-30%	0,4%	0,3%
100610 – ARROZ CON CASCARA (ARROZ <PADDY>)	10	16	57%	0,1%	0,3%
100620 – ARROZ DESCASCARILLADO (ARROZ CARGO O ARROZ PARDO)	28	15	-46%	0,4%	0,3%
230110 – HARINA, POLVO Y <PELLETS>, DE CARNE O DESPOJOS; CHICHARRONES	14	15	5%	0,2%	0,3%
441232 – LAS DEMÁS, MADERA CONTRACHAPADA, MADERA CHAPADA Y MADERA ESTRATIFICADA	18	15	-19%	0,3%	0,3%
040630 – QUESO FUNDIDO, EXCEPTO EL RALLADO O EN POLVO	20	15	-28%	0,3%	0,3%
040410 – LACTOSUERO, AUNQUE ESTE MODIFICADO, INCLUSO CONCENTRADO*	18	15	-21%	0,3%	0,3%
870322 – LOS DEMÁS VEHÍCULOS, DE CILINDRADA SUPERIOR A 1.000 CM3 PERO INFERIOR O IGUAL A 1.500 CM3	3	14	433%	0,0%	0,3%
Sub total	5.691	4.680	-18%	85%	84%
Resto	986	878	-11%	15%	16%
Total	6.677	5.558	-17%	100%	100%

Fuente: DEE en base a datos de SmartDATA



Cuadro 3 – Exportaciones por Grandes Rubros

Grandes Rubros	Enero – Agosto				
	En millones de US\$		Variación	Participación	
	2014	2015	2015/2014	2014	2015
MOA	2.545	2.251	-12%	38,1%	40,5%
Productos Primarios	2.987	2.238	-25%	44,7%	40,3%
MOI*	1.111	1.057	-5%	16,6%	19,0%
Combustibles y energía	34	12	-65%	0,5%	0,2%
Total general	6.677	5.558	-17%	100%	100%

\*Incluye US\$ 71 millones correspondientes a la venta de los aviones de Pluna.

Fuente: DEE en base a datos de SmartDATA/CNCE/CIU

Cuadro 4 – Exportaciones por Contenido Tecnológico

Contenido Tecnológico	Enero – Agosto				
	En millones de US\$		Variación	Participación	
	2014	2015	2015/2014	2014	2015
Productos primarios	4.288	3.252	-24%	64,2%	58,5%
Manufacturas basadas en recursos naturales / Agricultura y forestación	1.004	1.001	0%	15,0%	18,0%
Manufacturas de contenido tecnológico bajo / Textiles y vestimenta	365	334	-8%	5,5%	6,0%
Manufacturas de contenido tecnológico medio / Industrias procesadoras	226	230	2%	3,4%	4,1%
Manufacturas de contenido tecnológico bajo / Otros	250	190	-24%	3,7%	3,4%
Manufacturas de contenido tecnológico alto / Otros*	99	180	82%	1,5%	3,2%
Manufacturas basadas en recursos naturales / Otros	129	120	-7%	1,9%	2,2%
Manufacturas de contenido tecnológico medio / Productos mecánicos	152	112	-26%	2,3%	2,0%
Manufacturas de contenido tecnológico medio / Industrias de ingeniería	65	65	-1%	1,0%	1,2%
Otras transacciones	87	59	-32%	1,3%	1,1%
Manufacturas de contenido tecnológico alto / Productos eléctricos y electrónicos	12	15	22%	0,2%	0,3%
Total general	6.677	5.558	-17%	100%	100%

\*Incluye US\$ 71 millones correspondientes a la venta de los aviones de Pluna.

Fuente: DEE en base a datos de SmartDATA/CNCE/CIU





Cuadro 5 – Exportaciones hacia Argentina por Manufacturas de Origen Industrial  
(Clasificadas a 6 dígitos del Sistema Armonizado)

Sistema Armonizado Descripción abreviada	Enero – Agosto				
	En millones de US\$		Variación	Participación	
	2014	2015	2015/2014	2014	2015
854430 – JUEGOS DE CABLES PARA BUJIAS DE ENCENDIDO UTILIZADOS EN LOS MEDIOS DE TRANSPORTE*	27,5	26,5	-4%	12,0%	12,3%
481019 – LOS DEMAS PAPEL Y CARTÓN DE LOS TIPOS UTILIZADOS PARA ESCRIBIR, IMPRIMIR U OTROS FINES GRÁFICOS	11,1	20,7	86%	4,8%	9,6%
940190 – PARTES DE ASIENTOS	17,9	15,8	-12%	7,8%	7,3%
390690 – LOS DEMAS POLÍMEROS ACRÍLICOS EN FORMAS PRIMARIAS	9,5	12,4	31%	4,1%	5,8%
340211 – ANIONICOS	13,3	12,0	-9%	5,8%	5,6%
400510 – CAUCHO CON ADICION DE NEGRO DE HUMO O DE SILICE	10,3	10,9	5%	4,5%	5,0%
300660 – PREPARACIONES QUIMICAS ANTICONCEPTIVAS A BASE DE HORMONAS*	7,4	8,0	8%	3,2%	3,7%
870120 – TRACTORES DE CARRETERA PARA SEMIRREMOLQUES	20,7	7,6	-63%	9,0%	3,5%
730640 – LOS DEMAS, SOLDADOS, DE SECCION CIRCULAR, DE ACERO INOXIDABLE	7,4	6,7	-8%	3,2%	3,1%
392010 – DE POLIMEROS DE ETILENO	4,8	6,4	31%	2,1%	3,0%
481013 – PAPEL Y CARTÓN DE LOS TIPOS UTILIZADOS PARA ESCRIBIR, IMPRIMIR U OTROS FINES GRÁFICOS EN BOBINAS (ROLLOS)	5,7	6,0	6%	2,5%	2,8%
480300 – PAPEL DEL TIPO UTILIZADO PARA PAPEL HIGIENICO, TOALLITAS DE DESMAQUILLAR*	1,9	4,5	135%	0,8%	2,1%
481810 – PAPEL HIGIENICO	2,9	2,9	0%	1,3%	1,4%
392330 – BOMBONAS (DAMAJUANAS), BOTELLAS, FRASCOS Y ARTICULOS SIMILARES	2,0	2,8	39%	0,9%	1,3%
480255 – LOS DEMÁS PAPELES O CARTONES DE PESO SUPERIOR O IGUAL A 40 G/M² PERO INFERIOR O IGUAL A 150 G/M², EN BOBINAS (ROLLOS)	2,9	2,8	-2%	1,2%	1,3%
293719 – LAS DEMÁS HORMONAS	1,4	2,6	80%	0,6%	1,2%
870422 – VEHÍCULOS AUTOMÓVILES PARA EL TRANSPORTE DE MERCANCIA CON CARGA MAXIMA SUPERIOR A 5 T PERO INFERIOR O IGUAL A 20 T	7,4	2,4	-67%	3,2%	1,1%
940490 – LOS DEMÁS SOMMIERS, ARTÍCULOS DE CAMA Y ARTÍCULOS SIMILARES*	2,2	2,4	11%	1,0%	1,1%
701090 – LAS DEMÁS BOMBONAS	1,4	2,4	76%	0,6%	1,1%
320417 – COLORANTES PIGMENTARIOS Y PREPARACIONES A BASE DE ESTOS COLORANTES	3,5	2,4	-31%	1,5%	1,1%
870830 – FRENOS Y SERVOFRENOS; SUS PARTES	2,5	2,3	-9%	1,1%	1,1%
293719 – LAS DEMÁS HORMONAS	1,1	2,2	100%	0,5%	1,0%
321290 – LOS DEMAS PIGMENTOS	1,8	1,9	4%	0,8%	0,9%
380892 – FUNGICIDAS	0,9	1,8	113%	0,4%	0,9%
390521 – EN DISPERSION ACUOSA	1,7	1,8	6%	0,7%	0,8%
681381 – GUARNICIONES PARA FRENOS	2,1	1,8	-18%	0,9%	0,8%
482390 – LOS DEMAS PAPELES, CARTONES, CELULOSA*	2,5	1,7	-31%	1,1%	0,8%
392390 – LOS DEMAS ARTÍCULOS PARA EL TRANSPORTE O ENVASADO, DE PLÁSTICO*	1,1	1,5	34%	0,5%	0,7%
470710 – PAPEL O CARTON KRAFT CRUDO O PAPEL O CARTON CORRUGADO	1,7	1,5	-14%	0,8%	0,7%
392310 – CAJAS, CAJONES, JAULAS Y ARTICULOS SIMILARES	0,1	1,5	-	0,0%	0,7%
901839 – LAS DEMÁS JERINGAS, AGUJAS, CATÉTERES, CÁNULAS E INSTRUMENTOS SIMILARES	1,4	1,3	-10%	0,6%	0,6%
380891 – INSECTICIDAS	0,4	1,2	185%	0,2%	0,5%
842890 – LAS DEMAS MAQUINAS Y APARATOS	0,1	1,1	-	0,0%	0,5%
630140 – MANTAS DE FIBRAS SINTETICAS (EXCEPTO LAS ELECTRICAS)	1,7	1,1	-35%	0,7%	0,5%
300490 – LOS DEMAS MEDICAMENTOS*	1,1	1,1	-3%	0,5%	0,5%
391390 – LOS DEMAS POLÍMEROS NATURALES	0,2	1,1	353%	0,1%	0,5%
390421 – SIN PLASTIFICAR	1,4	1,0	-25%	0,6%	0,5%
481820 – PAÑUELOS, TOALLITAS DE DESMAQUILLAR Y TOALLAS	5,1	1,0	-80%	2,2%	0,5%
320649 – LAS DEMÁS MATERIAS COLORANTES Y LAS DEMÁS PREPARACIONES	1,2	1,0	-23%	0,5%	0,4%
283325 – SULFATOS; ALUMBRES; PEROXOSULFATOS (PERSULFATOS) DE COBRE	0,6	0,9	52%	0,3%	0,4%
392690 – LAS DEMAS MANUFACTURAS DE PLÁSTICO	0,4	0,9	104%	0,2%	0,4%
392043 – CON UN CONTENIDO DE PLASTIFICANTES SUPERIOR O IGUAL AL 6 % EN PESO	0,7	0,9	21%	0,3%	0,4%
630260 – ROPA DE TOCADOR O COCINA, DE TEJIDO CON BUCLES DEL TIPO TOALLA, DE ALGODON	0,5	0,8	70%	0,2%	0,4%
Sub total	191	189	-1%	83%	88%
Resto	38	26	-32%	17%	12%
Total	229	215	-6%	100%	100%

Fuente: DEE en base a datos de SmartDATA/CNCE/CIU





**Cuadro 6 – Exportaciones hacia Brasil por Manufacturas de Origen Industrial**  
(Clasificadas a 6 dígitos del Sistema Armonizado)

Sistema Armonizado Descripción abreviada	Enero – Agosto				
	En millones de US\$		Variación	Participación	
	2014	2015	2015/2014	2014	2015
392330 – BOMBONAS (DAMAJUANAS), BOTELLAS, FRASCOS Y ARTICULOS SIMILARES	81,5	53,6	-34%	15,7%	13,2%
400510 – CAUCHO CON ADICION DE NEGRO DE HUMO O DE SILICE	43,9	36,9	-16%	8,4%	9,1%
870421 – DE PESO TOTAL CON CARGA MAXIMA INFERIOR O IGUAL A 5 T	37,6	30,0	-20%	7,2%	7,4%
730640 – LOS DEMAS, SOLDADOS, DE SECCION CIRCULAR, DE ACERO INOXIDABLE	24,4	26,3	8%	4,7%	6,5%
380892 – FUNCIONADAS	15,1	16,4	9%	2,9%	4,1%
870323 – DE CILINDRADA SUPERIOR A 1.500 CM? PERO INFERIOR O IGUAL A 3.000 CM?	10,7	16,2	52%	2,1%	4,0%
870895 – BOLSAS INFLABLES DE SEGURIDAD CON SISTEMA DE INFLADO (AIRBAG)*	24,4	16,1	-34%	4,7%	4,0%
340211 – ANIONICOS	35,4	15,7	-55%	6,8%	3,9%
870322 – DE CILINDRADA SUPERIOR A 1.000 CM? PERO INFERIOR O IGUAL A 1.500 CM?	1,2	14,0	-	0,2%	3,4%
400599 – LOS DEMAS, CAUCHO MEZCLADO SIN VULCANIZAR, EN FORMAS PRIMARIAS O EN PLACAS, HOJAS O TIRAS.	13,7	11,0	-19%	2,6%	2,7%
940190 – PARTES DE ASIENTOS	14,4	9,3	-36%	2,8%	2,3%
391710 – TRIPAS ARTIFICIALES DE PROTEINAS ENDURECIDAS O DE PLASTICOS CELULOSICOS	6,1	8,1	33%	1,2%	2,0%
320417 – COLORANTES PIGMENTARIOS Y PREPARACIONES A BASE DE ESTOS COLORANTES	5,4	5,8	6%	1,0%	1,4%
252210 – CAL VIVA	4,2	5,4	31%	0,8%	1,3%
300490 – LOS DEMAS MEDICAMENTOS*	6,0	5,1	-16%	1,2%	1,2%
392010 – DE POLIMEROS DE ETILENO	4,6	4,1	-11%	0,9%	1,0%
392043 – CON UN CONTENIDO DE PLASTIFICANTES SUPERIOR O IGUAL AL 6 % EN PESO	2,7	3,5	31%	0,5%	0,9%
392390 – LOS DEMAS ARTICULOS PARA EL TRANSPORTE O ENVASADO, DE PLÁSTICO*	3,4	3,4	-1%	0,7%	0,8%
961900 – COMPRESAS Y TAMPONES HIGIENICOS, PAÑALES PARA BEBÉS Y ARTICULOS SIMILARES*	1,7	3,1	84%	0,3%	0,8%
390690 – LOS DEMAS POLIMEROS ACRILICOS EN FORMAS PRIMARIAS	2,2	3,1	37%	0,4%	0,8%
392350 – TAPONES, TAPAS, CAPSULAS Y DEMAS DISPOSITIVOS DE CIERRE	3,2	3,0	-8%	0,6%	0,7%
300439 – LOS DEMAS	2,5	2,5	1%	0,5%	0,6%
392049 – LOS DEMAS PLÁSTICOS Y SUS MANUFACTURAS	0,9	2,1	121%	0,2%	0,5%
380893 – HERBICIDAS, INHIBIDORES DE GERMINACION Y REGULADORES DEL CRECIMIENTO DE LAS PLANTAS	3,4	2,0	-39%	0,6%	0,5%
300230 – VACUNAS PARA LA MEDICINA VETERINARIA	2,5	1,7	-30%	0,5%	0,4%
901839 – LAS DEMÁS JERINGAS, AGUJAS, CATÉTERES, CÁNULAS E INSTRUMENTOS SIMILARES	1,8	1,7	-4%	0,3%	0,4%
340290 – LOS DEMÁS AGENTES DE SUPERFICIE ORGÁNICO	4,9	1,7	-66%	1,0%	0,4%
320890 – LOS DEMÁS PINTURAS Y BARNICES A BASE DE POLÍMEROS SINTÉTICOS O NATURALES MODIFICADOS	1,9	1,7	-14%	0,4%	0,4%
481019 – LOS DEMAS PAPEL Y CARTÓN DE LOS TIPOS UTILIZADOS PARA ESCRIBIR, IMPRIMIR U OTROS FINES GRÁFICOS	1,2	1,6	33%	0,2%	0,4%
390799 – LOS DEMÁS POLIÉSTERES*	4,7	1,4	-69%	0,9%	0,4%
600110 – TEJIDOS <DE PELO LARGO>	1,7	1,4	-14%	0,3%	0,4%
630140 – MANTAS DE FIBRAS SINTETICAS (EXCEPTO LAS ELECTRICAS)	1,1	1,4	25%	0,2%	0,3%
320649 – LAS DEMÁS MATERIAS COLORANTES Y LAS DEMÁS PREPARACIONES	1,3	1,3	3%	0,2%	0,3%
870830 – FRENOS Y SERVOFRENOS; SUS PARTES	4,1	1,3	-69%	0,8%	0,3%
300420 – QUE CONTENGAN OTROS ANTIBIOTICOS	0,8	1,2	49%	0,2%	0,3%
710310 – EN BRUTO O SIMPLEMENTE ASERRADAS O DESBASTADAS	1,6	1,2	-22%	0,3%	0,3%
392069 – DE LOS DEMAS POLIESTERES	0,9	1,2	30%	0,2%	0,3%
321290 – LOS DEMAS PIGMENTOS	2,3	1,2	-49%	0,4%	0,3%
380891 – INSECTICIDAS	1,3	1,1	-14%	0,2%	0,3%
842833 – LOS DEMAS, DE BANDA O CORREA	1,0	1,1	9%	0,2%	0,3%
730630 – LOS DEMAS, SOLDADOS, DE SECCION CIRCULAR, DE HIERRO O ACERO SIN ALEAR	1,7	1,1	-36%	0,3%	0,3%
630221 – LAS DEMÁS ROPAS DE CAMA, ESTAMPADAS DE ALGODON	0,6	1,0	61%	0,1%	0,3%
390210 – POLIPROPILENO	0,0	1,0	-	0,0%	0,3%
390760 – POLI(TEREFTALATO DE ETILENO)	4,9	1,0	-79%	0,9%	0,3%
283329 – LOS DEMAS SULFATOS	2,1	1,0	-53%	0,4%	0,2%
Sub total	391	324	-17%	75%	80%
Resto	130	81	-38%	25%	20%
Total	520	405	-22%	100%	100%

Fuente: DEE en base a datos de SmartDATA/CNCE/CIU



Cuadro 7 – Exportaciones por CIU Rev 3

CIU Rev 3 Descripción abreviada	Enero – Agosto				
	En millones de US\$		Variación	Participación	
	2014	2015	2015/2014	2014	2015
Cultivo de cereales y otros cultivos n.c.p.	1.956	1.188	-39%	29,3%	21,4%
Producción, procesamiento y conservación de carne y productos cárnicos	1.194	1.130	-5%	17,9%	20,3%
Silvicultura, extracción de madera y actividades de servicios conexas	305	445	46%	4,6%	8,0%
Elaboración de productos lácteos	539	384	-29%	8,1%	6,9%
Elaboración de productos de molinería	358	249	-31%	5,4%	4,5%
Curtido y adobo de cueros	217	207	-5%	3,3%	3,7%
Preparación e hilatura de fibras textiles; tejeduría de productos textiles	134	138	3%	2,0%	2,5%
Cría de ganado vacuno y de ovejas, cabras, caballos, asnos, mulas y burdéganos; cría de ganado lechero	127	136	7%	1,9%	2,5%
Fabricación de productos de plástico	156	126	-19%	2,3%	2,3%
Fabricación de productos farmacéuticos, sustancias químicas medicinales y productos botánicos	99	105	5%	1,5%	1,9%
Aserrado y acepilladura de madera	99	92	-7%	1,5%	1,6%
Fabricación de vehículos automotores	130	89	-32%	1,9%	1,6%
Elaboración de bebidas malteadas y de malta	119	88	-26%	1,8%	1,6%
Elaboración y conservación de pescado y productos de pescado	107	85	-21%	1,6%	1,5%
Fabricación de otros productos de caucho	90	69	-24%	1,4%	1,2%
Cultivo de frutas, nueces, plantas cuyas hojas o frutas se utilizan para preparar bebidas, y especias	81	68	-16%	1,2%	1,2%
Elaboración de aceites y grasas de origen vegetal y animal	51	64	25%	0,8%	1,2%
Indeterminado	68	61	-10%	1,0%	1,1%
Fabricación de plaguicidas y otros productos químicos de uso agropecuario	41	50	23%	0,6%	0,9%
Fabricación de muebles	76	48	-37%	1,1%	0,9%
Fabricación de productos primarios de metales preciosos y metales no ferrosos	54	46	-15%	0,8%	0,8%
Fabricación de hojas de madera para enchapado; fabricación de tableros contrachapados, tableros laminados	58	46	-20%	0,9%	0,8%
Fabricación de jabones y detergentes, preparados para limpiar y pulir, perfumes y preparados de tocador	55	43	-22%	0,8%	0,8%
Industrias básicas de hierro y acero	40	39	-2%	0,6%	0,7%
Fabricación de sustancias químicas básicas, excepto abonos y compuestos de nitrógeno	41	38	-7%	0,6%	0,7%
Cría de otros animales; elaboración de productos animales n.c.p.	38	37	-4%	0,6%	0,7%
Fabricación de otros artículos de papel y cartón	33	36	7%	0,5%	0,6%
Fabricación de plásticos en formas primarias y de caucho sintético	27	30	8%	0,4%	0,5%
Fabricación de otros tipos de equipo eléctrico n.c.p.	30	29	-2%	0,4%	0,5%
Fabricación de partes, piezas y accesorios para vehículos automotores y sus motores	22	23	6%	0,3%	0,4%
Fabricación de equipo médico y quirúrgico y de aparatos ortopédicos	12	20	64%	0,2%	0,4%
Elaboración de productos de tabaco	27	19	-30%	0,4%	0,3%
Elaboración de otros productos alimenticios n.c.p.	13	18	35%	0,2%	0,3%
Fabricación de pinturas, barnices y productos de revestimiento similares, tintas de imprenta y masillas	13	15	17%	0,2%	0,3%
Fabricación de otros productos químicos n.c.p.	15	14	-3%	0,2%	0,3%
Fabricación de pasta de madera, papel y cartón	11	12	12%	0,2%	0,2%
Fabricación de productos de la refinación del petróleo	34	12	-65%	0,5%	0,2%
Fabricación de cemento, cal y yeso	8	12	43%	0,1%	0,2%
Fabricación de papel y cartón ondulado y de envases de papel y cartón	13	11	-16%	0,2%	0,2%
Fabricación de artículos confeccionados de materiales textiles, excepto prendas de vestir	23	10	-55%	0,3%	0,2%
Fabricación de abonos y compuestos de nitrógeno	10	10	0%	0,1%	0,2%
Explotación de otras minas y canteras n.c.p.	12	9	-22%	0,2%	0,2%
Elaboración de alimentos preparados para animales	9	9	0%	0,1%	0,2%
Construcción y reparación de buques	8	8	5%	0,1%	0,1%
Sub total	6.536	5.350	-18%	98%	96%
Resto	141	209	48%	2%	4%
Total	6.677	5.558	-17%	100%	100%

Fuente: DEE en base a datos de SmartDATA



Cuadro 8 – Exportaciones por destino

Destino	Enero – Agosto				
	En millones de US\$		Variación	Participación	
	2014	2015	2015/2014	2014	2015
REPUBLICA POPULAR DE CHINA	1.163	1.060	-9%	17,4%	19,1%
BRASIL	1.036	801	-23%	15,5%	14,4%
Z.F.NUEVA PALMIRA	823	485	-41%	12,3%	8,7%
E.E.U.U.	268	355	32%	4,0%	6,4%
ARGENTINA	269	261	-3%	4,0%	4,7%
Z.F. PUNTA PEREIRA	100	229	129%	1,5%	4,1%
Z.F. FRAY BENTOS – BOTNIA	211	227	8%	3,2%	4,1%
ALEMANIA	226	188	-17%	3,4%	3,4%
MEXICO	182	157	-13%	2,7%	2,8%
HOLANDA (PAISES BAJOS)	127	130	2%	1,9%	2,3%
CANADA	51	94	83%	0,8%	1,7%
ISRAEL	111	89	-19%	1,7%	1,6%
CHILE	80	81	2%	1,2%	1,5%
PERU	70	80	15%	1,0%	1,4%
IRAK	154	79	-48%	2,3%	1,4%
PARAGUAY	84	79	-5%	1,3%	1,4%
TURQUIA	13	78	509%	0,2%	1,4%
VENEZUELA	275	75	-73%	4,1%	1,3%
RUSIA (FEDERACION RUSA)	188	71	-62%	2,8%	1,3%
ARGELIA	51	61	19%	0,8%	1,1%
ITALIA	94	61	-35%	1,4%	1,1%
SUIZA	64	59	-8%	1,0%	1,1%
EGIPTO	157	57	-63%	2,3%	1,0%
ESPAÑA	77	50	-35%	1,2%	0,9%
REINO UNIDO	56	44	-21%	0,8%	0,8%
PORTUGAL	48	44	-7%	0,7%	0,8%
VIETNAM	65	40	-38%	1,0%	0,7%
HONG KONG	45	33	-27%	0,7%	0,6%
TAILANDIA	23	31	36%	0,3%	0,6%
FRANCIA	29	29	2%	0,4%	0,5%
BOLIVIA	28	22	-23%	0,4%	0,4%
NIGERIA	14	21	52%	0,2%	0,4%
SUDAFRICA	24	21	-14%	0,4%	0,4%
ZONA FRANCA PARQUE DE LAS CIENCIAS SA	17	17	0%	0,3%	0,3%
COLOMBIA	20	16	-17%	0,3%	0,3%
SIERRA LEONA	13	16	21%	0,2%	0,3%
CUBA	14	16	13%	0,2%	0,3%
SINGAPUR	28	16	-44%	0,4%	0,3%
MALASIA	8	15	81%	0,1%	0,3%
BELGICA, LUXEMBURGO	18	15	-19%	0,3%	0,3%
COREA (SUR)	16	13	-17%	0,2%	0,2%
FILIPINAS	14	13	-11%	0,2%	0,2%
POLONIA	6	11	95%	0,1%	0,2%
MARRUECOS	29	11	-63%	0,4%	0,2%
INDIA	11	10	-12%	0,2%	0,2%
Sub total	6.399	5.363	-16%	96%	96%
Resto	279	196	-30%	4%	4%
Total	6.677	5.558	-17%	100%	100%

Fuente: DEE en base a datos de SmartDATA

### 3.2 Importaciones<sup>5</sup>

**Cuadro 9 – Principales productos de importación por capítulo**

Capítulo S.A. Descripción abreviada	Enero – Agosto				
	En millones de US\$		Variación 2015/2014	Participación	
	2014	2015		2014	2015
85-MAQUINAS, APARATOS Y MATERIAL ELECTRICO, Y SUS PARTES; APARATOS DE GRABACION	857	1.114	30%	10,3%	16,3%
27-COMBUSTIBLES MINERALES, ACEITES MINERALES Y PRODUCTOS DE SU DESTILACION	2.002	985	-51%	24,1%	14,4%
84-REACTORES NUCLEARES, CALDERAS, MAQUINAS, APARATOS Y ARTEFACTOS MECANICOS	886	659	-26%	10,7%	9,7%
87-VEHICULOS AUTOMOVILES, TRACTORES, VELOCIPEDOS Y DEMAS VEHICULOS TERRESTRES	780	619	-21%	9,4%	9,1%
39-PLASTICO Y SUS MANUFACTURAS	353	318	-10%	4,3%	4,7%
38-PRODUCTOS DIVERSOS DE LAS INDUSTRIAS QUIMICAS	223	164	-27%	2,7%	2,4%
30-PRODUCTOS FARMACEUTICOS	159	157	-1%	1,9%	2,3%
29-PRODUCTOS QUIMICOS ORGANICOS	160	154	-4%	1,9%	2,3%
31-ABONOS	209	151	-28%	2,5%	2,2%
73-MANUFACTURAS DE FUNDICION, HIERRO O ACERO	122	124	2%	1,5%	1,8%
40-CAUCHO Y SUS MANUFACTURAS	125	113	-9%	1,5%	1,7%
94-MUEBLES; MOBILIARIO MEDICOQUIRURGICO; ARTICULOS DE CAMA Y SIMILARES	119	105	-12%	1,4%	1,5%
48-PAPEL Y CARTON; MANUFACTURAS DE PASTA DE CELULOSA, DE PAPEL O CARTON	109	98	-11%	1,3%	1,4%
72-FUNDICION, HIERRO Y ACERO	107	98	-9%	1,3%	1,4%
23-RESIDUOS Y DESPERDICIOS DE LAS INDUSTRIAS ALIMENTARIAS; ALIMENTOS PREPARADOS	109	97	-11%	1,3%	1,4%
90-INSTRUMENTOS Y APARATOS DE OPTICA, FOTOGRAFIA O CINEMATOGRAFIA, DE MEDIDA	101	97	-3%	1,2%	1,4%
61-PRENDAS Y COMPLEMENTOS (ACCESORIOS), DE VESTIR, DE PUNTO	94	91	-3%	1,1%	1,3%
15-GRASA Y ACEITES ANIMALES O VEGETALES; PRODUCTOS DE SU DESDOBLAMIENTO	78	81	4%	0,9%	1,2%
62-PRENDAS Y COMPLEMENTOS (ACCESORIOS), DE VESTIR, EXCEPTO LOS DE PUNTO	74	73	-2%	0,9%	1,1%
09-CAFE, TE, YERMA MATE Y ESPECIAS.	73	71	-3%	0,9%	1,0%
10-CEREALES	61	70	16%	0,7%	1,0%
64-CALZADO, POLAINAS Y ARTICULOS ANALOGOS; PARTES DE ESTOS ARTICULOS	79	70	-11%	0,9%	1,0%
33-ACEITES ESENCIALES Y RESINOIDES; PREPARACIONES DE PERFUMERIA	67	67	-1%	0,8%	1,0%
21-PREPARACIONES ALIMENTICIAS DIVERSAS	65	62	-4%	0,8%	0,9%
34-JABON, AGENTES DE SUPERFICIE ORGANICOS, PREPARACIONES PARA LAVAR	65	60	-8%	0,8%	0,9%
02-CARNE Y DESPOJOS COMESTIBLES	60	57	-5%	0,7%	0,8%
20-PREPARACIONES DE HORTALIZAS, FRUTAS U OTROS FRUTOS O DEMAS PARTES DE PLANTAS	57	54	-5%	0,7%	0,8%
41-PIELES (EXCEPTO LA PELETERIA) Y CUEROS	72	51	-29%	0,9%	0,7%
17-AZUCARES Y ARTÍCULOS DE CONFITERÍA	58	48	-17%	0,7%	0,7%
19-PREPARACIONES A BASE DE CEREALES, HARINA, ALMIDON, FECULA O LECHE	46	47	2%	0,6%	0,7%
32-EXTRACTOS CURTIENTES O TINTOREOS; TANINOS Y SUS DERIVADOS; PIGMENTOS	50	46	-7%	0,6%	0,7%
22-BEBIDAS, LIQUIDOS ALCOHOLICOS Y VINAGRE	40	44	10%	0,5%	0,6%
76-ALUMINIO Y SUS MANUFACTURAS.	36	35	-1%	0,4%	0,5%
96-MANUFACTURAS DIVERSAS.	36	34	-7%	0,4%	0,5%
51-LANA Y PELO FINO U ORDINARIO; HILADOS Y TEJIDOS DE CRIN.	32	34	5%	0,4%	0,5%
28-PRODUCTOS QUIMICOS INORGANICOS*	39	32	-17%	0,5%	0,5%
24-TABACO Y SUCEDANEOS DEL TABACO ELABORADOS.	29	32	11%	0,4%	0,5%
44-MADERA, CARBON VEGETAL Y MANUFACTURAS DE MADERA.	34	32	-8%	0,4%	0,5%
69-PRODUCTOS CERAMICOS.	31	31	-2%	0,4%	0,5%
95-JUEGUETES, JUEGOS Y ARTICULOS PARA RECREO O DEPORTE; SUS PARTES Y ACCESORIOS.	41	30	-26%	0,5%	0,4%
Sub total	7.739	6.305	-19%	93%	92%
Resto	558	524	-6%	7%	8%
Total	8.297	6.829	-18%	100%	100%

Fuente: DEE en base a datos de SmartDATA

<sup>5</sup> Las importaciones en régimen general incluyen las compras en Admisión Temporal



Cuadro 10 – Principales productos de importación por subpartida

Subpartida S.A. Descripción abreviada	Enero – Agosto				
	En millones de US\$		Variación	Participación	
	2014	2015	2015/2014	2014	2015
270900 – ACEITES CRUDOS DE PETROLEO O DE MINERAL BITUMINOSO.	1.519	646	-57%	18,3%	9,5%
850231 – LOS DEMÁS GRUPOS ELECTRÓGENOS DE ENERGÍA EOLICA	189	280	48%	2,3%	4,1%
271019 – LOS DEMÁS ACEITES DE PETRÓLEO O DE MINERAL BITUMINOSO	421	264	-37%	5,1%	3,9%
850300 – PARTES IDENTIFICABLES COMO DESTINADAS, EXCLUSIVA O PRINCIPALMENTE, A LAS MAQUINAS DE LAS PARTIDAS 85.01 U 85.02.	36	258	624%	0,4%	3,8%
851712 – TELÉFONOS CELULARES (MÓVILES)* Y LOS DE OTRAS REDES INALÁMBRICAS	170	127	-25%	2,0%	1,9%
870323 – AUTOMÓVILES PARA TURISMO Y DEMÁS VEHÍCULOS DE TRANSPORTE*	136	103	-25%	1,6%	1,5%
870322 – AUTOMÓVILES PARA TURISMO Y DEMÁS VEHÍCULOS DE TRANSPORTE*	90	86	-4%	1,1%	1,3%
870431 – LOS DEMÁS VEHÍCULOS PARA TRANSPORTE DE MERCANCÍAS*	79	66	-16%	0,9%	1,0%
300490 – LOS DEMÁS MEDICAMENTOS	64	65	1%	0,8%	1,0%
090300 – YERBA MATE.	67	64	-4%	0,8%	0,9%
870899 – LAS DEMAS PARTES Y ACCESORIOS PARA VEHÍCULOS AUTOMÓVILES	124	62	-50%	1,5%	0,9%
390760 – POLI(TEREFALATO DE ETILENO)	76	58	-24%	0,9%	0,8%
380893 – HERBICIDAS, INHIBIDORES DE GERMINACIÓN Y REGULADORES DEL CRECIMIENTO DE LAS PLANTAS	92	52	-43%	1,1%	0,8%
847130 – MAQUINAS AUTOMATICAS PARA TRATAMIENTO O PROCESAMIENTO DE DATOS*	58	52	-10%	0,7%	0,8%
870321 – AUTOMÓVILES PARA TURISMO Y DEMÁS VEHÍCULOS DE TRANSPORTE*	39	50	28%	0,5%	0,7%
020329 – LAS DEMAS, CARNE DE ANIMALES DE LA ESPECIE PORCINA CONGELADA*	49	48	-3%	0,6%	0,7%
410441 – CUEROS EN ESTADO SECO, PLENA FLOR SIN DIVIDIR; DIVIDIDOS CON LA FLOR*	40	44	9%	0,5%	0,6%
852872 – LOS DEMÁS, TELEVISORES EN COLORES	51	42	-18%	0,6%	0,6%
100390 – LAS DEMAS, CEBADA	16	40	153%	0,2%	0,6%
310540 – DIHIDROGENOORTOFOSFATO DE AMONIO (FOSFATO MONOAMONICO)*	41	39	-5%	0,5%	0,6%
210690 – LAS DEMAS PREPARACIONES ALIMENTICIAS n.c.p.	40	38	-4%	0,5%	0,6%
870210 – VEHÍCULOS AUTOMÓVILES CON MOTOR DE EMBOLO (PISTON)*	28	34	22%	0,3%	0,5%
310210 – UREA, INCLUSO EN DISOLUCION ACUOSA	57	32	-44%	0,7%	0,5%
510111 – LANA ESQUILADA	29	31	7%	0,4%	0,5%
390110 – POLIETILENO DE DENSIDAD INFERIOR A 0,94	34	30	-10%	0,4%	0,4%
851762 – APARATOS PARA LA RECEPCIÓN, CONVERSIÓN Y TRANSMISIÓN O REGENERACIÓN DE VOZ, IMAGEN U OTROS DATOS*	52	30	-42%	0,6%	0,4%
854140 – DISPOSITIVOS SEMICONDUCTORES FOTOSENSIBLES*	2	30	-	0,0%	0,4%
730890 – LAS DEMÁS CONSTRUCCIONES Y SUS PARTES	20	28	40%	0,2%	0,4%
382490 – LAS DEMAS PREPARACIONES DE LA INDUSTRIA QUÍMICA n.p.c.	28	28	1%	0,3%	0,4%
310530 – HIDROGENOORTOFOSFATO DE DIAMONIO (FOSFATO DIAMONICO)	51	28	-45%	0,6%	0,4%
870190 – LOS DEMAS TRACTORES	56	28	-50%	0,7%	0,4%
300210 – ANTISUEROS (SUEROS CON ANTICUERPOS)*	25	27	6%	0,3%	0,4%
400219 – LOS DEMÁS, CAUCHO ESTIRENO-BUTADIENO (SBR)*	22	24	9%	0,3%	0,4%
340220 – PREPARACIONES ACONDICIONADAS PARA LA VENTA AL POR MENOR	26	24	-8%	0,3%	0,4%
240110 – TABACO SIN DESVENAR O DESNERVAR	23	24	6%	0,3%	0,4%
271121 – GAS NATURAL	10	24	138%	0,1%	0,3%
850423 – DE POTENCIA SUPERIOR A 10.000 KVA	15	23	55%	0,2%	0,3%
870120 – TRACTORES DE CARRETERA PARA SEMIRREMOLQUES	30	23	-25%	0,4%	0,3%
840290 – PARTES	2	23	-	0,0%	0,3%
870421 – VEHÍCULOS AUTOMÓVILES PARA EL TRANSPORTE DE MERCANCÍAS DE PESO TOTAL CON CARGA MÁX. INFERIOR O IGUAL A 5 T	24	22	-10%	0,3%	0,3%
230910 – ALIMENTOS PARA PERROS O GATOS, ACONDICIONADOS PARA LA VENTA AL POR MENOR	20	22	11%	0,2%	0,3%
392690 – LAS DEMÁS MANUFACTURAS DE PLÁSTICO	23	21	-8%	0,3%	0,3%
151590 – LOS DEMAS	13	21	59%	0,2%	0,3%
230250 – DE LEGUMINOSAS	11	21	94%	0,1%	0,3%
170199 – LOS DEMÁS, AZÚCAR DE CAÑA O DE REMOLACHA Y SACAROSA QUÍMICAMENTE PURA, EN ESTADO SÓLIDO.	24	21	-12%	0,3%	0,3%
870423 – VEHÍCULOS AUTOMÓVILES PARA EL TRANSPORTE DE MERCANCÍAS DE PESO TOTAL CON CARGA MÁXIMA SUPERIOR A 20T	30	21	-31%	0,4%	0,3%
401110 – NEUMÁTICOS DE CAUCHO DE LOS TIPOS UTILIZADOS EN AUTOMÓVILES DE TURISMO*	24	20	-16%	0,3%	0,3%
470329 – DISTINTA DE LA DE CONIFERAS	12	19	62%	0,1%	0,3%
293359 – LOS DEMAS COMPUESTOS CUYA ESTRUCTURA CONTENGA UN CICLO PIRIDINA, SIN CONDENSAR	22	19	-16%	0,3%	0,3%
Sub total	4.110	3.180	-23%	50%	47%
Resto	4.187	3.649	-13%	50%	53%
Total	8.297	6.829	-18%	100%	100%

Fuente: DEE en base a datos de SmartDATA/CNCE/CIU

Cuadro 11 – Importaciones clasificadas por Uso Económico

Uso Económico	Enero – Agosto				
	En millones de US\$		Variación	Participación	
	2015	2014	2015/2014	2014	2015
Bienes intermedios	2.321	2.072	-11%	28,0%	30,3%
Bienes de consumo	1.469	1.402	-5%	17,7%	20,5%
Bienes de capital	1.608	1.385	-14%	19,4%	20,3%
Combustibles	1.998	977	-51%	24,1%	14,3%
Piezas y accesorios para bienes de capital	627	745	19%	7,6%	10,9%
Vehículos automotores para pasajeros	273	246	-10%	3,3%	3,6%
Resto	2	2	-13%	0,0%	0,0%
Total general	8.297	6.829	-18%	100%	100%

Fuente: DEE en base a datos de SmartDATA/CNCE/CIU





Cuadro 12 – Importaciones clasificadas por CIU Rev.3

CIII Rev 3 Descripción abreviada	Enero – Agosto				
	En millones de US\$		Variación	Participación	
	2014	2015	2015/2014	2014	2015
Extracción de petróleo crudo y gas natural	1.529	669	-56%	18,4%	9,8%
Fabricación de motores, generadores y transformadores eléctricos	286	614	114%	3,5%	9,0%
Fabricación de vehículos automotores	509	446	-12%	6,1%	6,5%
Fabricación de productos de la refinación del petróleo	468	306	-35%	5,6%	4,5%
Fabricación de plásticos en formas primarias y de caucho sintético	240	214	-11%	2,9%	3,1%
Fabricación de productos farmacéuticos, sustancias químicas medicinales y productos botánicos	201	195	-3%	2,4%	2,9%
Fabricación de transmisores de radio y televisión y de aparatos para telefonía y telegrafía con hilos	265	184	-30%	3,2%	2,7%
Fabricación de sustancias químicas básicas, excepto abonos y compuestos de nitrógeno	186	174	-6%	2,2%	2,5%
Fabricación de abonos y compuestos de nitrógeno	211	153	-27%	2,5%	2,2%
Fabricación de productos de plástico	151	144	-5%	1,8%	2,1%
Fabricación de otros productos químicos n.c.p.	141	124	-12%	1,7%	1,8%
Cultivo de cereales y otros cultivos n.c.p.	115	122	7%	1,4%	1,8%
Industrias básicas de hierro y acero	131	120	-9%	1,6%	1,8%
Fabricación de prendas de vestir, excepto prendas de piel	121	118	-3%	1,5%	1,7%
Fabricación de maquinaria de oficina, contabilidad e informática	123	108	-13%	1,5%	1,6%
Fabricación de jabones y detergentes, preparados para limpiar y pulir, perfumes y preparados de tocador	113	107	-5%	1,4%	1,6%
Fabricación de otros tipos de maquinaria de uso general	146	106	-27%	1,8%	1,6%
Fabricación de partes, piezas y accesorios para vehículos automotores y sus motores	174	105	-40%	2,1%	1,5%
Fabricación de maquinaria agropecuaria y forestal	199	102	-49%	2,4%	1,5%
Elaboración de aceites y grasas de origen vegetal y animal	108	97	-11%	1,3%	1,4%
Cultivo de frutas, nueces, plantas cuyas hojas o frutas se utilizan para preparar bebidas, y especias	97	93	-4%	1,2%	1,4%
Fabricación de plaguicidas y otros productos químicos de uso agropecuario	134	86	-36%	1,6%	1,3%
Fabricación de otros productos elaborados de metal n.c.p.	74	74	0%	0,9%	1,1%
Fabricación de receptores de radio y televisión, aparatos de grabación y reproducción de sonido y vídeo, elaboración de otros productos alimenticios n.c.p.	85	73	-14%	1,0%	1,1%
Elaboración de otros productos alimenticios n.c.p.	73	70	-3%	0,9%	1,0%
Fabricación de calzado	79	70	-11%	0,9%	1,0%
Producción, procesamiento y conservación de carne y productos cárnicos	73	69	-6%	0,9%	1,0%
Fabricación de aparatos de uso doméstico n.c.p.	74	69	-8%	0,9%	1,0%
Fabricación de muebles	70	64	-8%	0,8%	0,9%
Fabricación de bombas, compresores, grifos y válvulas	58	61	7%	0,7%	0,9%
Fabricación de pasta de madera, papel y cartón	59	61	5%	0,7%	0,9%
Elaboración y conservación de frutas, legumbres y hortalizas	64	61	-5%	0,8%	0,9%
Fabricación de aparatos de distribución y control de la energía eléctrica	64	59	-8%	0,8%	0,9%
Fabricación de tejidos y artículos de punto y ganchillo	65	59	-9%	0,8%	0,9%
Fabricación de otros tipos de maquinaria de uso especial	81	58	-28%	1,0%	0,8%
Fabricación de equipo médico y quirúrgico y de aparatos ortopédicos	48	52	9%	0,6%	0,8%
Fabricación de cubiertas y cámaras de caucho; recauchado y renovación de cubiertas de caucho	59	52	-12%	0,7%	0,8%
Curtido y adobo de cueros	70	50	-29%	0,8%	0,7%
Fabricación de productos metálicos para uso estructural	47	48	3%	0,6%	0,7%
Indeterminado	37	46	23%	0,5%	0,7%
Fabricación de equipo de elevación y manipulación	47	45	-6%	0,6%	0,7%
Sub total	6.875	5.530	-20%	83%	81%
Resto	1.422	1.299	-9%	17%	19%
Total	8.297	6.829	-18%	100%	100%

Fuente: DEE en base a datos de SmartDATA





Cuadro 13 – Importaciones por origen

Pais Origen	Enero – Agosto				
	En millones de US\$		Variación	Participación	
	2014	2015	2015/2014	2014	2015
REPUBLICA POPULAR DE CHINA	1.407	1.211	-14%	17,0%	17,7%
BRASIL	1.241	1.116	-10%	15,0%	16,3%
ARGENTINA	927	872	-6%	11,2%	12,8%
E.E.U.U.	615	516	-16%	7,4%	7,6%
ALEMANIA	293	411	40%	3,5%	6,0%
NIGERIA	454	261	-43%	5,5%	3,8%
INDIA	116	197	69%	1,4%	2,9%
DINAMARCA	104	184	77%	1,2%	2,7%
MEXICO	187	159	-15%	2,3%	2,3%
COREA (SUR)	139	155	12%	1,7%	2,3%
VENEZUELA	391	154	-61%	4,7%	2,3%
ESPAÑA	213	148	-30%	2,6%	2,2%
ITALIA	125	114	-9%	1,5%	1,7%
ANGOLA	217	101	-53%	2,6%	1,5%
FRANCIA	134	91	-32%	1,6%	1,3%
CHILE	94	87	-8%	1,1%	1,3%
PARAGUAY	101	79	-22%	1,2%	1,2%
RUSIA (FEDERACION RUSA)	48	68	42%	0,6%	1,0%
EMIRATOS ARABES UNIDOS	126	62	-51%	1,5%	0,9%
TAIWAN (FORMOSA)	61	55	-11%	0,7%	0,8%
JAPON	55	52	-6%	0,7%	0,8%
GRECIA	9	48	405%	0,1%	0,7%
REINO UNIDO	122	46	-63%	1,5%	0,7%
CANADA	31	37	20%	0,4%	0,5%
TURQUIA	33	36	9%	0,4%	0,5%
SUECIA	31	36	15%	0,4%	0,5%
BELGICA, LUXEMBURGO	28	35	27%	0,3%	0,5%
VIETNAM	21	32	51%	0,3%	0,5%
INDONESIA	29	32	11%	0,3%	0,5%
HOLANDA (PAISES BAJOS)	233	30	-87%	2,8%	0,4%
TAILANDIA	24	28	17%	0,3%	0,4%
SUIZA	25	25	-2%	0,3%	0,4%
ARABIA SAUDITA	27	24	-14%	0,3%	0,3%
PERU	22	21	-7%	0,3%	0,3%
FINLANDIA	15	20	34%	0,2%	0,3%
MALASIA	23	17	-27%	0,3%	0,3%
QATAR	4	15	292%	0,0%	0,2%
SUDAFRICA	9	14	56%	0,1%	0,2%
HONG KONG	24	14	-41%	0,3%	0,2%
COLOMBIA	13	14	1%	0,2%	0,2%
ECUADOR	15	14	-11%	0,2%	0,2%
Sub total	7.788	6.628	-15%	94%	97%
Resto	510	201	-61%	6%	3%
Total	8.297	6.829	-18%	100%	100%

Fuente: DEE en base a datos de SmartDATA



Cuadro 14 – Principales productos de importación en AT por capítulo

Capítulo S.A. Descripción abreviada	Enero – Agosto				
	En millones de US\$		Variación	Participación	
	2014	2015	2015/2014	2014	2015
39-PLASTICO Y SUS MANUFACTURAS.	92,1	72,9	-21%	14,0%	12,5%
29-PRODUCTOS QUIMICOS ORGANICOS.	61,2	71,0	16%	9,3%	12,1%
87-VEHICULOS AUTOMOVILES, TRACTORES, VELOCIPEDOS Y DEMAS VEHICULOS TERRESTRES*	84,7	49,9	-41%	12,8%	8,5%
41-PIELES (EXCEPTO LA PELETERIA) Y CUEROS.	68,9	47,9	-30%	10,4%	8,2%
15-GRASA Y ACEITES ANIMALES O VEGETALES*	34,5	44,7	30%	5,2%	7,6%
10-CEREALES.	14,6	39,1	167%	2,2%	6,7%
40-CAUCHO Y SUS MANUFACTURAS.	40,4	37,9	-6%	6,1%	6,5%
51-LANA Y PELO FINO U ORDINARIO; HILADOS Y TEJIDOS DE CRIN.	29,7	31,3	5%	4,5%	5,3%
38-PRODUCTOS DIVERSOS DE LAS INDUSTRIAS QUIMICAS	39,9	27,2	-32%	6,1%	4,6%
72-FUNDICION, HIERRO Y ACERO.	26,2	23,7	-9%	4,0%	4,1%
32-EXTRACTOS CURTIENTES O TINTOREOS*	13,4	11,9	-11%	2,0%	2,0%
24-TABACO Y SUCEDANEOS DEL TABACO ELABORADOS.	11,8	11,5	-3%	1,8%	2,0%
85-MAQUINAS, APARATOS Y MATERIAL ELECTRICO, Y SUS PARTES*	8,0	11,0	37%	1,2%	1,9%
84-REACTORES NUCLEARES, CALDERAS, MAQUINAS*	7,8	10,2	32%	1,2%	1,7%
47-PASTA DE MADERA O DE LAS DEMAS MATERIAS FIBROSAS CELULOSICAS*	5,7	9,0	56%	0,9%	1,5%
28-PRODUCTOS QUIMICOS INORGANICOS; COMPUESTOS INORGANICOS U ORGANICOS DE LOS METALES PRECIOSOS*	12,4	8,4	-32%	1,9%	1,4%
48-PAPEL Y CARTON; MANUFACTURAS DE PASTA DE CELULOSA, DE PAPEL O CARTON.	10,4	7,9	-23%	1,6%	1,4%
03-PESCADOS Y CRUSTACEOS, MOLUSCOS Y DEMAS INVERTEBRADOS ACUATICOS.	14,7	7,8	-47%	2,2%	1,3%
54-FILAMENTOS SINTETICOS O ARTIFICIALES.	9,2	7,3	-21%	1,4%	1,3%
30-PRODUCTOS FARMACEUTICOS.	9,9	6,3	-36%	1,5%	1,1%
34-JABON, AGENTES DE SUPERFICIE ORGANICOS, PREPARACIONES PARA LAVAR*	6,8	5,8	-14%	1,0%	1,0%
73-MANUFACTURAS DE FUNDICION, HIERRO O ACERO.	5,0	4,3	-14%	0,8%	0,7%
04-LECHE Y PRODUCTOS LACTEOS*	10,7	4,2	-60%	1,6%	0,7%
27-COMBUSTIBLES MINERALES, ACEITES MINERALES Y PRODUCTOS DE SU DESTILACION*	5,3	3,9	-26%	0,8%	0,7%
21-PREPARACIONES ALIMENTICIAS DIVERSAS.	2,6	3,5	36%	0,4%	0,6%
25-SAL; AZUFRE; TIERRAS Y PIEDRAS; YESOS, CALES Y CEMENTOS.	3,2	3,1	-5%	0,5%	0,5%
90-INSTRUMENTOS Y APARATOS DE OPTICA, FOTOGRAFIA O CINEMATOGRAFIA, DE MEDIDA	1,9	2,6	36%	0,3%	0,4%
55-FIBRAS SINTETICAS O ARTIFICIALES DISCONTINUAS.	2,4	2,5	2%	0,4%	0,4%
18-CACAO Y SUS PREPARACIONES.	2,5	2,3	-8%	0,4%	0,4%
52-ALGODON.	1,6	2,1	30%	0,2%	0,4%
05-LOS DEMAS PRODUCTOS DE ORIGEN ANIMAL*	2,2	1,7	-26%	0,3%	0,3%
35-MATERIAS ALBUMINOIDEAS; PRODUCTOS A BASE DE ALMIDON O DE FECULA MODIFICADOS*	0,9	1,5	71%	0,1%	0,3%
60-TEJIDOS DE PUNTO.	3,2	1,5	-54%	0,5%	0,2%
17-AZUCARES Y ARTÍCULOS DE CONFITERÍA	3,3	1,4	-57%	0,5%	0,2%
63-LOS DEMAS ARTICULOS TEXTILES CONFECCIONADOS; JUEGOS; PRENDERIA Y TPAPOS.	1,8	1,3	-30%	0,3%	0,2%
76-ALUMINIO Y SUS MANUFACTURAS.	1,7	1,1	-33%	0,3%	0,2%
70-VIDRIO Y SUS MANUFACTURAS.	1,0	1,0	-4%	0,2%	0,2%
Sub total	652	581	-11%	99%	99%
Resto	8	5	-38%	1%	1%
Total	660	586	-11%	100%	100%

Fuente: DEE en base a datos de SmartDATA



Cuadro 15 - Importaciones en AT por origen

País Origen	Enero - Agosto				
	En millones de US\$		Variación	Participación	
	2014	2015	2015/2014	2014	2015
ARGENTINA	94,9	91,6	-4%	14,4%	15,6%
REPUBLICA POPULAR DE CHINA	118,4	90,3	-24%	18,0%	15,4%
BRASIL	85,6	64,3	-25%	13,0%	11,0%
DINAMARCA	29,6	42,2	43%	4,5%	7,2%
E.E.U.U.	57,1	39,8	-30%	8,7%	6,8%
INDIA	30,0	35,4	18%	4,5%	6,0%
COREA (SUR)	44,6	31,9	-28%	6,8%	5,4%
TAIWAN (FORMOSA)	32,5	27,6	-15%	4,9%	4,7%
PARAGUAY	17,2	15,2	-12%	2,6%	2,6%
ALEMANIA	15,2	12,6	-17%	2,3%	2,1%
PERU	13,5	12,4	-8%	2,0%	2,1%
JAPON	13,5	11,9	-12%	2,0%	2,0%
MEXICO	6,9	9,6	39%	1,0%	1,6%
INDONESIA	4,2	9,5	126%	0,6%	1,6%
SUECIA	1,1	8,6	717%	0,2%	1,5%
URUGUAY	5,7	8,5	48%	0,9%	1,5%
SUDAFRICA	4,1	8,3	105%	0,6%	1,4%
TAILANDIA	1,5	6,8	347%	0,2%	1,2%
ESPAÑA	8,4	6,7	-20%	1,3%	1,1%
RUSIA (FEDERACION RUSA)	7,8	5,3	-32%	1,2%	0,9%
REINO UNIDO	3,7	4,8	31%	0,6%	0,8%
NUEVA ZELANDA	3,5	4,5	27%	0,5%	0,8%
FILIPINAS	4,5	3,8	-16%	0,7%	0,7%
HOLANDA (PAISES BAJOS)	3,5	3,7	8%	0,5%	0,6%
MALASIA	8,5	3,5	-58%	1,3%	0,6%
CANADA	1,6	2,8	76%	0,2%	0,5%
ITALIA	4,3	2,7	-37%	0,6%	0,5%
FRANCIA	14,7	2,1	-86%	2,2%	0,4%
RUMANIA	3,2	2,0	-39%	0,5%	0,3%
AUSTRALIA	1,1	1,7	57%	0,2%	0,3%
SINGAPUR	0,7	1,6	129%	0,1%	0,3%
COLOMBIA	0,4	1,5	332%	0,1%	0,3%
BELGICA, LUXEMBURGO	0,8	1,4	69%	0,1%	0,2%
PAKISTAN	1,0	1,4	35%	0,2%	0,2%
REP. CHECA	0,3	1,3	381%	0,0%	0,2%
CHILE	2,4	0,9	-62%	0,4%	0,2%
Sub total	646	578	-10%	98%	99%
Resto	14	7	-45%	2%	1%
Total	660	586	-11%	100%	100%

Fuente: DEE en base a datos de SmartDATA