



COMERCIO EXTERIOR DE BIENES DEL URUGUAY

Informe mensual – Abril 2015

Año 6 – N° 64

7 de mayo de 2015

Dirección de Estudios Económicos¹

Teléfono: (+598) 2604 04 64 int. 142

Correo: dee@ciu.com.uy / Sitio web: dee

En el año móvil cerrado a abril de 2015, según las estimaciones realizadas por la Dirección de Estudios Económicos de la CIU, la balanza comercial de bienes presentó un saldo negativo de aproximadamente US\$ 875 millones².

Cuadro 1 – Saldo de la balanza comercial de bienes

(Mayo 2014 – Abril 2015, en millones de dólares)

	Millones de US\$		
	Exportaciones	Importaciones	Saldo comercial
DNA	9.107	12.057	-2.950
Zonas Francas y otros ajustes	1.345	-730	2.075
Total	10.452	11.327	-875

Fuente: DEE en base a datos de SmartDATA y estimaciones propias

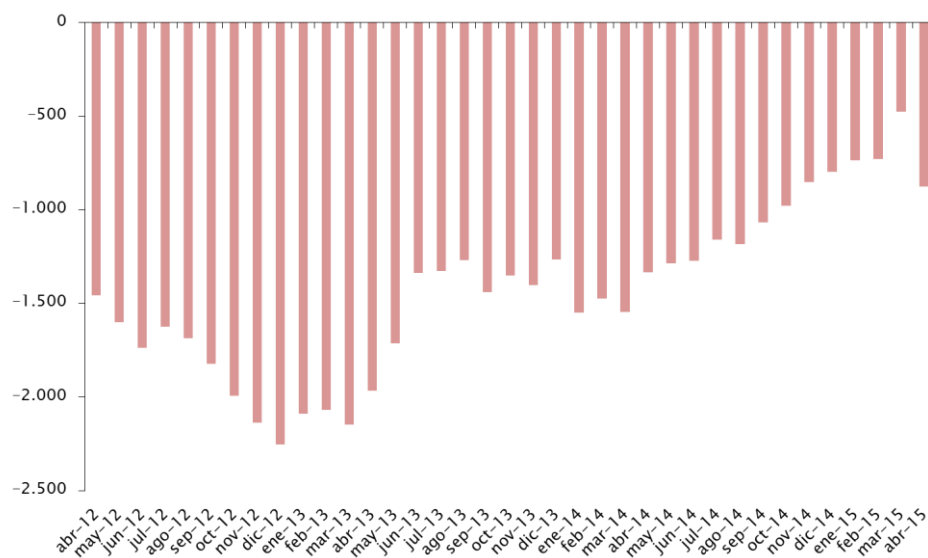
En dicho período, las exportaciones de bienes registradas por la Dirección Nacional de Aduanas (DNA) ascendieron a US\$ 9.107 millones. A su vez, si se suman las colocaciones externas de las principales empresas industriales instaladas en zonas francas del Uruguay (una vez descontados los insumos nacionales adquiridos por dichas empresas) y otros ajustes que corresponden, las exportaciones totalizaron US\$ 10.452 millones.

¹ **Director:** Cr. Mag. Sebastián Pérez. **Equipo técnico:** Ec. Mag. Valeria Cantera, Ec. Mathias Cardarello, An. Ec. Valentina Rey. **Secretaría:** Sra. Nuria Juvé.

² En el análisis se incluyeron las operaciones de comercio exterior de las empresas UPM (ex Botnia) y Pepsi instaladas en zonas francas uruguayas. Además, también se consideró la operativa de comercio exterior de la Zona Franca Parque de las Ciencias y se realizaron estimaciones de la operativa de la Zona Franca Punta Pereira (Montes del Plata).

Gráfico 1 – Evolución del saldo de la balanza comercial de bienes

(Años móviles, en millones de dólares)



Fuente: DEE en base a datos de SmartDATA y estimaciones propias

Por su parte, las importaciones de bienes registradas por la DNA alcanzaron los US\$ 12.057 millones en los últimos doce meses. Asimismo, si se consideran las demás operaciones (zonas francas y otros ajustes), las compras externas ascendieron a US\$ 11.327 millones.

1. Exportaciones de bienes³

En abril de 2015, las solicitudes uruguayas de exportación de bienes ascendieron a US\$ 948 millones, lo que implicó una caída del 10% respecto a igual mes del año anterior.

En el acumulado del año, las exportaciones alcanzaron los US\$ 2.706 millones, disminuyendo 5% respecto a igual período de 2014. Por otra parte, medidas en volúmenes físicos, las mismas habrían permanecido relativamente estables en igual comparación (0,3%).

³ Nota metodológica: la información estadística incluida en el documento ha sido extraída de SmartDATA en base a datos de solicitudes de exportación e importación proporcionados por la DNA. La comparación interanual se realiza con información de cada año disponible a los dos días del período que se informa. Para la realización de este informe, salvo indicación expresa en contrario, no se incluye el comercio exterior de bienes de zonas francas, ni las exportaciones e importaciones de energía eléctrica, así como la proveeduría de bienes dentro de puertos y aeropuertos a empresas de transporte. Vale decir que dichos productos son considerados en la Cuenta Corriente de la Balanza de Pagos y han incrementado su importancia en los últimos años.



Cabe destacar el buen desempeño de las exportaciones de carne, soja y madera, que alcanzaron los U\$S 563 millones, U\$S 421 millones y U\$S 332 millones en los cuatro primeros meses de 2015, creciendo 3%, 2% y 43% respectivamente en relación a igual período del año anterior. En el caso de la madera responde en parte a exportaciones a Montes del Plata, que no estaba operativa en 2014 a esta altura del año.

Por otra parte, interesa mencionar que del total de exportaciones registradas en enero - abril de 2015, U\$S 36 millones correspondieron a la venta de los aviones de Pluna.

Cuadro 1.1 – Exportaciones uruguayas de bienes

(En millones de dólares FOB)

Mes	2014	2015	Variación
Enero	544	543	0%
Febrero	569	519	-9%
Marzo	693	696	1%
Abril	1.052	948	-10%
Total	2.858	2.706	-5%

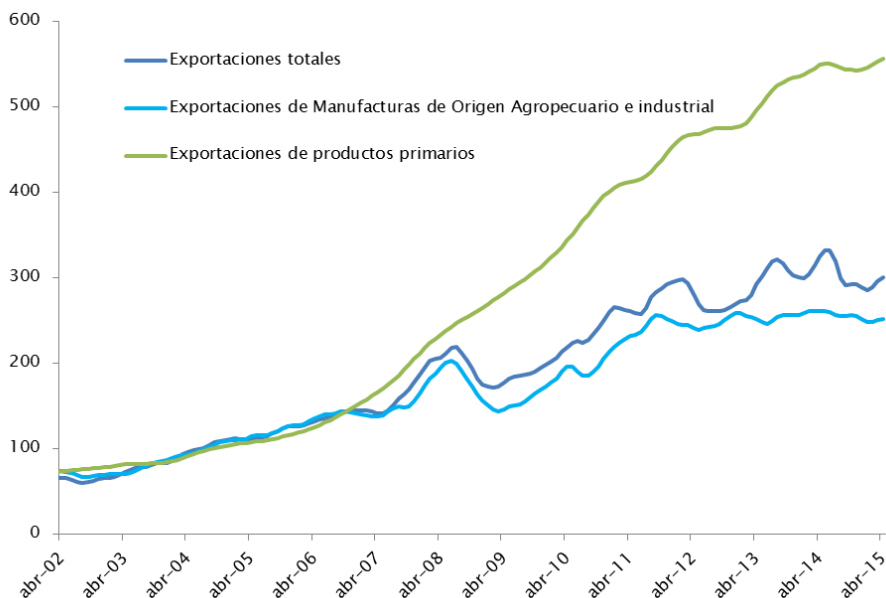
Fuente: DEE en base a datos de SmartDATA

Al analizar las exportaciones presentadas por la categoría de grandes rubros, en los primeros cuatro meses del año, las colocaciones de productos primarios alcanzaron los U\$S 994 millones, disminuyendo 3% respecto a igual período de 2014.

Por su parte, en lo que refiere a las exportaciones industriales (MOA y MOI conjuntamente), las mismas ascendieron a U\$S 1.712 millones, disminuyendo 5% en la comparación interanual.



Gráfico 1.1 – Exportaciones uruguayas de bienes
(Índice en dólares corrientes, base 2004=100, ciclo tendencia)



Fuente: DEE en base a datos de SmartDATA/CNCE

En enero – abril de 2015, las exportaciones de Manufacturas de Origen Industrial (MOI) disminuyeron 4% en la comparación interanual, situándose en US\$ 515 millones. A su vez, excluyendo del análisis las ventas externas de los aviones de Pluna (clasificados dentro del capítulo 88 – Fabricación de aeronaves y naves espaciales) las exportaciones de MOI habrían registrado una caída del 11%.

Fabricación de productos de plástico (15%), Farmacéuticos (10%), Fabricación de otros productos de caucho (9%) y Fabricación de vehículos automotores (8%) fueron los principales sectores que participaron en las exportaciones de la mencionada categoría en el primer cuatrimestre del año.

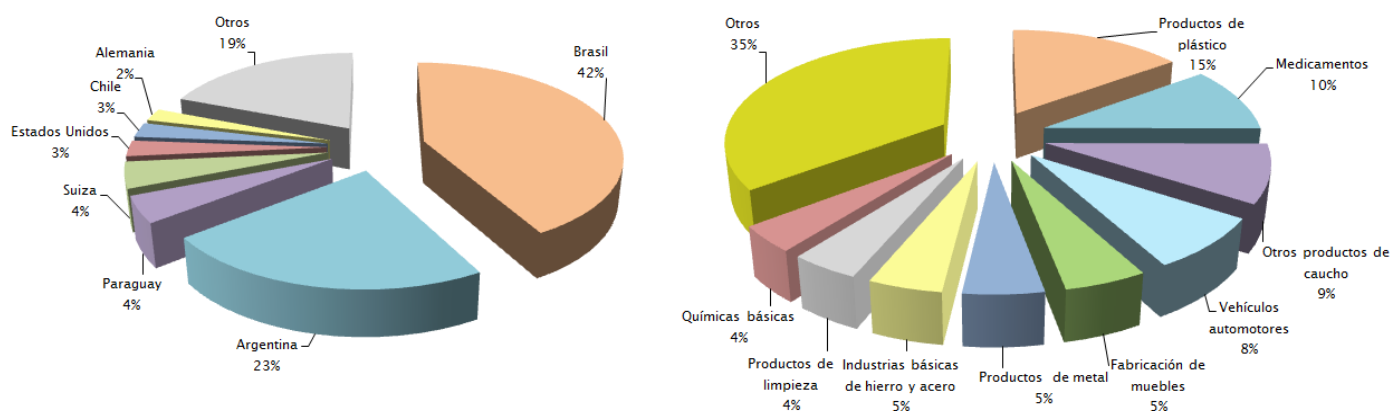
Al analizar el comportamiento de dichos sectores en lo que va del año, se observa que todos verificaron una contracción en sus exportaciones, a excepción del sector Farmacéutico que registró una suba del 8% en relación al primer cuatrimestre de 2014.

En efecto, las ventas externas de Fabricación de productos de plástico, Fabricación de otros productos de caucho y Fabricación de vehículos automotores registraron contracciones del 14%, 8% y 36% respectivamente.

Fabricación de vehículos automotores sufrió una importante reducción en las exportaciones de la subpartida 870323 (automóviles con motor de cilindrada superior a 1.500 cm³ pero inferior o igual a 3.000 cm³). En este sector, Chery Socma fue la empresa más afectada, con una fuerte caída de sus ventas con destino a Brasil.

Asimismo, Leb S.A. y Cristalpet S.A. fueron las empresas más afectadas dentro de la división Fabricación de productos de plástico, con una disminución del 25% en las colocaciones externas de la subpartida 392330 (bombonas (damajuanas), botellas, frascos*).

Gráfico 1.2 – Exportaciones de Manufacturas de Origen Industrial por destino y por producto*



Fuente: DEE en base a SmartData

*Nota: No incluye las exportaciones de los aviones de Pluna

Por otra parte, al analizar las colocaciones externas de las MOI por destino en el primer cuatrimestre del año, se destaca la importancia de Brasil y Argentina como principales compradores, concentrando el 65% de las ventas al exterior de dicha categoría. Las ventas externas de MOI con destino a Brasil y Argentina mostraron una caída del 22% en el primer caso y se mantuvieron relativamente estables en relación al segundo (0,7%).

En los primeros cuatro meses del año, los principales productos exportados hacia Brasil fueron bombonas (damajuanas, botellas, frascos – subpartida 392330) y caucho (subpartida 400510), con variaciones negativas del 26% y 4% respectivamente respecto a igual periodo de 2014.



En igual período, juegos de cables para bujías de encendido (subpartida 854430) y los demás papel y cartón (subpartida 481019) fueron los principales productos exportados a Argentina, registrando una contracción del 9% y un incremento del 111% respectivamente. El buen desempeño de las colocaciones de los demás papel y cartón, obedeció a la recuperación en las exportaciones de la empresa Fanapel.

Asimismo, Paraguay y Suiza, concentraron en ambos casos el 4% de las exportaciones uruguayas de MOI, seguido por Estados Unidos (3%), Chile (3%) y Alemania (2%).

En el caso de las manufacturas de origen agropecuario, en los primeros cuatro meses de 2015, las colocaciones externas registraron una variación negativa del 6% respecto a igual período del año anterior, situándose en U\$S 1.197 millones.

En lo que va del año, se observó una alta concentración de dichas exportaciones a nivel sectorial. Las colocaciones externas del sector frigorífico representaron el 50% de las exportaciones totales de la categoría MOA. Le siguieron en importancia, las ventas externas de Elaboración de Producto lácteos (18%), Fabricación de cueros (9%), Textiles (5%) y Bebidas malteadas y de malta (5%).

La caída de las ventas externas de MOA se explicó en gran medida por la disminución del monto exportado por la rama Elaboración de productos lácteos (-31%), con una incidencia negativa de 8 puntos porcentuales en el desempeño de la categoría. En buena medida la caída se explica por la significativa disminución de los precios de exportación, así como el cese de actividades de la empresa Ecolat.

En este sentido, se destaca el mal comportamiento de las colocaciones de leche en polvo (subpartida 040221) y los demás quesos (subpartida 040690), con disminuciones del 47% y 31% respectivamente.

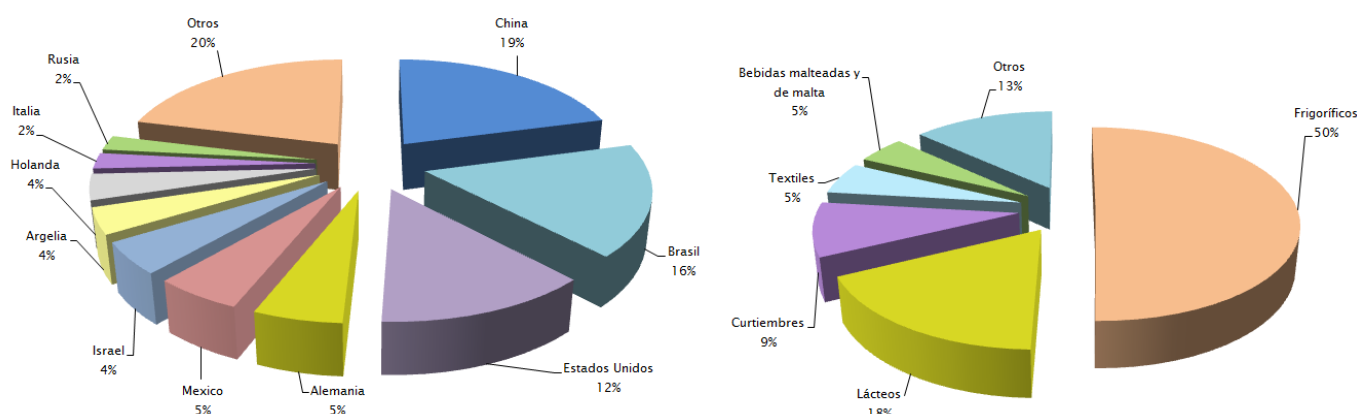
En cuanto a la leche en polvo, la empresa Conaprole registró una caída del 41% en el monto exportado, con una reducción significativa de las exportaciones hacia Venezuela, China y Vietnam en relación a enero - abril de 2014.

Asimismo, Petra, Claldy y Pili fueron las empresas que sufrieron mayores reducciones en el monto exportado de los demás quesos en los cuatro primeros meses de 2015.

Por el contrario, las exportaciones del sector Frigorífico registraron una suba del 5% en lo que va del año en relación a igual período de 2014.

Finalmente, al analizar las exportaciones de MOA por destino se aprecia una estructura más diversificada que en el caso de las colocaciones de MOI, a diferencia de lo ocurre a nivel sectorial.

Gráfico 1.3 - Exportaciones de Manufacturas de Origen Agropecuario por destino y por producto



Fuente: DEE en base a SmartData

En enero - abril de 2015, los principales receptores de MOA fueron China, Brasil y Estados Unidos, con participaciones del 19%, 16% y 12% respectivamente.

En el caso de China y Estados Unidos, carne deshuesada (subpartida 020230), fue el producto que se destacó entre las colocaciones externas con destino a dichos países.

Por su parte, malta sin tostar (subpartida 110710) y leche en polvo (subpartidas 040210 y 040221) fueron los productos de origen agropecuario de mayor relevancia colocados en Brasil.

Otros destinos de importancia fueron Alemania y México (5%), Israel, Argelia y Holanda (4%).



2. Importaciones

En abril de 2015, las importaciones de bienes registradas por la DNA aumentaron 31% en la comparación interanual, ubicándose en US\$ 1.083 millones. Dicho importe incluye US\$ 62 millones que correspondieron a operaciones bajo el régimen de Admisión Temporal (AT), las cuales registraron una caída del 33% respecto al mismo mes del año anterior.

Cuadro 2.1 – Importaciones uruguayas de bienes

(En millones de dólares CIF)

Mes	2014	2015	Variación
Enero	906	964	6%
Febrero	1.286	746	-42%
Marzo	769	817	6%
Abril	829	1.083	31%
Total	3.790	3.611	-5%

Fuente: DEE en base a datos de SmartDATA

En el acumulado del año, las compras ascendieron a US\$ 3.611 millones, disminuyendo 5% respecto al mismo período del año anterior. Sin embargo, al descontar las adquisiciones de petróleo, muy volátiles y con problemas estadísticos de registro, las importaciones habrían crecido 2% en el mismo período.

Las compras acumuladas en AT ascendieron a US\$ 304 millones, disminuyendo 3% respecto a igual período de 2014. En este sentido, se registra una fuerte disminución de las importaciones en admisión temporal de Vehículos automóviles (-39%), Pieles (excepto la peletería) y cueros (-14%), y Plástico y sus manufacturas (-12%).

Analizando las adquisiciones externas por la clasificación de Uso Económico, se registró un fuerte crecimiento en las importaciones de Piezas y accesorios para bienes de capital (76%), debido al considerable aumento de las compras externas de motores, generadores y transformadores eléctricos.

Por su parte, se observó una importante disminución en las importaciones de Combustibles (-31%), seguido por Bienes de capital (-8%), Bienes intermedios (-5%), Bienes de consumo (-2%) y Vehículos automotores (-2%) en relación a enero - abril de 2014.

Analizando las importaciones según su origen, en el acumulado de 2015, China concentró el 18% de las mismas, seguido por Brasil y Argentina que representaron el 16% y 12% del total importado respectivamente. Asimismo, cabe destacar la importancia que ha adquirido Alemania como país de origen de las importaciones uruguayas, ligado directamente con la compra de aerogeneradores.

Gráfico 2.1 – Evolución de las importaciones en dólares en ciclo tendencia

(Índices base 2006=100, ciclo tendencia)



Fuente: DEE en base a datos de SmartDATA

En ciclo tendencia, las importaciones se mostraron al alza, sin embargo, si se excluyen los combustibles, las mismas se habrían mostrado a la baja. Por su parte, las importaciones en Admisión Temporal habrían registrado una leve disminución.



3. Anexo estadístico⁴

3.1 Exportaciones

Cuadro 1 – Principales productos de exportación por capítulo

Capítulo S.A. Descripción abreviada	Enero – Abril				
	Año en millones de US\$		Variación	Participación	
	2014	2015	2015/2014	2014	2015
02-CARNE Y DESPOJOS COMESTIBLES	549	563	3%	19,2%	20,8%
12-SEMILLAS Y FRUTOS OLEAGINOSOS*	413	421	2%	14,5%	15,5%
44-MADERA, CARBÓN VEGETAL Y MANUFACTURAS DE MADERA	232	332	43%	8,1%	12,3%
04-LECHE Y PRODUCTOS LÁCTEOS Y MIEL NATURAL*	317	219	-31%	11,1%	8,1%
10-CEREALES.	318	164	-48%	11,1%	6,1%
41-PIELES (EXCEPTO LA PELETERÍA) Y CUEROS	108	108	1%	3,8%	4,0%
39-PLÁSTICO Y SUS MANUFACTURAS	98	89	-9%	3,4%	3,3%
51-LANA Y PELO FINO U ORDINARIO; HILADOS Y TEJIDOS DE CRIN	92	88	-4%	3,2%	3,2%
11-PRODUCTOS DE LA MOLINERÍA, MALTA*	57	54	-6%	2,0%	2,0%
15-GRASA Y ACEITES ANIMALES O VEGETALES*	29	50	75%	1,0%	1,9%
87-VEHÍCULOS AUTOMÓVILES Y SUS PARTES Y ACCESORIOS*	70	50	-28%	2,4%	1,9%
40-CAUCHO Y SUS MANUFACTURAS	49	45	-6%	1,7%	1,7%
01-ANIMALES VIVOS.	22	41	88%	0,8%	1,5%
30-PRODUCTOS FARMACÉUTICOS.	39	41	4%	1,4%	1,5%
88-AERONAVES, VEHÍCULOS ESPACIALES Y SUS PARTES.	1	36	-	0,0%	1,3%
03-PESCADOS Y CRUSTÁCEOS*	46	36	-22%	1,6%	1,3%
48-PAPEL Y CARTÓN; MANUFACTURAS DE PASTA DE CELULOSA*	26	30	15%	0,9%	1,1%
05-LOS DEMÁS PRODUCTOS DE ORIGEN ANIMAL*	25	27	6%	0,9%	1,0%
94-MUEBLES*	42	27	-37%	1,5%	1,0%
71-PERLAS NATURALES (ORO)*	33	26	-21%	1,2%	1,0%
73-MANUFACTURAS DE FUNDICIÓN, HIERRO O ACERO	17	23	31%	0,6%	0,8%
85-MÁQUINAS, APARATOS Y MATERIAL ELÉCTRICO*	20	20	1%	0,7%	0,7%
34-JABÓN, AGENTES DE SUPERFICIE ORGÁNICOS*	29	20	-30%	1,0%	0,7%
16-PREPARACIONES DE CARNE, PESCADO O DE CRUSTÁCEOS*	13	17	33%	0,4%	0,6%
32-EXTRACTOS CURTIENTES O TINTÓREOS*	16	15	-6%	0,6%	0,6%
24-TABACO Y SUCEDÁNEOS DEL TABACO ELABORADOS	18	15	-17%	0,6%	0,6%
38-PRODUCTOS DIVERSOS DE LAS INDUSTRIAS QUÍMICAS	20	14	-28%	0,7%	0,5%
08-FRUTAS Y FRUTOS COMESTIBLES*	13	13	6%	0,4%	0,5%
23-RESIDUOS Y DESPERDICIOS DE LAS INDUSTRIAS ALIMENTARIAS*	12	13	12%	0,4%	0,5%
29-PRODUCTOS QUÍMICOS ORGÁNICOS	7	10	40%	0,3%	0,4%
35-MATERIAS ALBUMINOIDEAS*	13	9	-33%	0,5%	0,3%
84-MÁQUINAS, APARATOS, ARTEFACTOS MECÁNICOS Y SUS PARTES*	8	7	-4%	0,3%	0,3%
90-INSTRUMENTOS Y APARATOS DE OPTICA, FOTOGRAFIA*	6	7	22%	0,2%	0,3%
28-PRODUCTOS QUÍMICOS INORGÁNICOS*	8	7	-15%	0,3%	0,3%
25-SAL; AZUFRE; TIERRAS Y PIEDRAS; YESOS, CALES Y CEMENTOS.	3	6	86%	0,1%	0,2%
21-PREPARACIONES ALIMENTICIAS DIVERSAS	6	6	-6%	0,2%	0,2%
22-BEBIDAS, LIQUIDOS ALCOHÓLICOS Y VINAGRE.	4	5	40%	0,1%	0,2%
31-ABONOS.	3	4	57%	0,1%	0,2%
63-LOS DEMAS ARTICULOS TEXTILES CONFECCIONADOS*	8	4	-49%	0,3%	0,1%
19-PREPARACIONES A BASE DE CEREALES, HARINA, ALMIDÓN, FÉCULA O LECHE*	5	4	-31%	0,2%	0,1%
89-BARCOS Y DEMAS ARTEFACTOS FLOTANTES.	3	4	36%	0,1%	0,1%
62-PRENDAS Y COMPLEMENTOS DE VESTIR, EXCEPTO LOS DE PUNTO	3	3	19%	0,1%	0,1%
76-ALUMINIO Y SUS MANUFACTURAS.	4	3	-13%	0,1%	0,1%
Sub total	2.803	2.677	-4%	98%	99%
Resto	55	29	-48%	2%	1%
Total	2.858	2.706	-5%	100%	100%

Fuente: DEE en base a datos de SmartDATA

⁴ A partir del informe correspondiente a julio de 2011, las clasificaciones que utilizan la Matriz de Correspondencias de Comercio Internacional de la Comisión Nacional de Comercio Exterior de Argentina, cuentan con la actualización de la 4ª Enmienda del Sistema Armonizado de Designación y Codificación de Mercancías, y de la 5ª enmienda a partir de enero de 2012, realizada por la Dirección de Estudios Económicos de la CIU.



Cuadro 2 – Principales productos de exportación por subpartida

Subpartida Descripción abreviada	Enero – Abril			
	En millones de US\$		Variación	Participación
	2014	2015	2015/2014	2014 2015
120190 – LAS DEMÁS HABAS	406	412	2%	15,2%
020230 – CARNE BOVINA DESHUESADA CONGELADA	310	358	16%	10,8%
440399 – MADERA LAS DEMÁS	148	261	76%	5,2%
020130 – CARNE BOVINA DESHUESADA REFRIGERADA	136	119	-12%	4,7%
100630 – ARROZ SEMIBLANQUEADO O BLANQUEADO	126	85	-33%	4,4%
040221 – LECHE EN POLVO SIN ADICIÓN DE AZÚCAR NI OTRO EDULCORANTE	154	82	-47%	5,4%
110710 – MALTA SIN TOSTAR	51	52	1%	1,8%
100199 – LOS DEMÁS, TRIGO Y MORCAJO	139	50	-64%	4,9%
410441 – CUEROS SIN DIVIDIR; DIVIDIDOS CON LA FLOR	44	48	8%	1,5%
040690 – LOS DEMÁS QUESOS	64	44	-31%	2,2%
510529 – LAS DEMÁS LANAS	47	43	-9%	1,6%
392330 – PREFORMAS PET	55	41	-25%	1,9%
040210 – LECHE EN POLVO CON UN CONTENIDO DE MATERIAS GRASAS INFERIOR O IGUAL AL 1,5% EN PESO*	23	35	56%	0,8%
010229 – LOS DEMÁS ANIMALES VIVOS DE LA ESPECIE BOVINA	14	34	147%	0,5%
400510 – CAUCHO	32	33	4%	1,1%
151790 – LAS DEMÁS, MARGARINA	21	31	53%	0,7%
880240 – AVIONES Y DEMAS AERONAVES, DE PESO EN VACIO SUPERIOR A 15.000 KG	0	31	-	0,0%
940190 – PARTES DE ASIENTOS*	37	23	-38%	1,3%
020220 – LOS DEMAS CORTES (TROZOS) SIN DESHUESAR DE CARNES DE ANIMALES DE LA ESPECIE BOVINA	22	23	3%	0,8%
510111 – LANA ESQUILADA	22	23	2%	0,8%
410792 – CUEROS Y PIELS DIVIDIDOS CON LA FLOR	21	23	10%	0,7%
050400 – TRIPAS, VEJIGAS*	22	23	3%	0,8%
440122 – DISTINTA DE LA DE CONIFERAS	23	22	-6%	0,8%
710812 – ORO Y PLATA	25	21	-14%	0,9%
730640 – LOS DEMÁS TUBOS Y PERFILES HUECOS SOLDADOS, DE SECCIÓN CIRCULAR, DE ACERO INOXIDABLE	15	21	38%	0,5%
020629 – LOS DEMÁS, DESPOJOS COMESTIBLES DE LA ESPECIE BOVINA*	18	20	13%	0,6%
030389 – LOS DEMÁS PESCADOS, EXCEPTO LOS HIGADOS, HUEVAS Y LECHAS	22	18	-16%	0,8%
300490 – LOS DEMÁS MEDICAMENTOS	17	17	4%	0,6%
040510 – MANTECA	23	16	-30%	0,8%
410712 – CUEROS Y PIELS ENTEROS DIVIDIDOS CON LA FLOR	16	16	1%	0,6%
340211 – ANIÓNICOS	25	16	-35%	0,9%
441239 – LAS DEMÁS, MADERA CONTRACHAPADA, MADERA CHAPADA Y MADERA ESTRATIFICADA	17	16	-4%	0,6%
150210 – SEBO	4	15	308%	0,1%
160250 – LAS DEMÁS PREPARACIONES Y CONSERVAS DE CARNE DE LA ESPECIE BOVINA*	10	15	47%	0,4%
440799 – LAS DEMAS, MADERA ASERRADA O DESBASTADA LONGITUDINALMENTE*	17	14	-18%	0,6%
870421 – VEHÍCULOS AUTOMÓVILES PARA EL TRANSPORTE DE MERCANCIAS CON CARGA MÁXIMA INFERIOR O IGUAL A 5 T	24	13	-46%	0,8%
510121 – LANA ESQUILADA	10	13	30%	0,3%
040900 – MIEL NATURAL.	19	13	-35%	0,7%
854430 – JUEGOS DE CABLES PARA BUJÍAS DE ENCENDIDO*	13	12	-9%	0,5%
410419 – LOS DEMAS CUEROS Y PIELS CURTIDOS "CRUST" EN ESTADO HUMEDO	15	12	-19%	0,5%
020442 – LOS DEMÁS CORTES (TROZOS) SIN DESHUESAR, DE CARNE OVINA CONGELADA	17	12	-31%	0,6%
870322 – DE CILINDRADA SUPERIOR A 1.000 CM? PERO INFERIOR O IGUAL A 1.500 CM?	0	11	-	0,0%
481019 – LOS DEMAS	8	11	42%	0,3%
080520 – MANDARINAS (INCLUIDAS LAS TANGERINAS Y SATSUMAS)*	10	10	5%	0,3%
020500 – CARNE DE ANIMALES DE LAS ESPECIES CABALLAR, ASNAL O MULAR, FRESCA, REFRIGERADA O CONGELADA	8	10	23%	0,3%
870895 – BOLSAS INFLABLES DE SEGURIDAD CON SISTEMA DE INFLADO (AIRBAG); SUS PARTES	9	9	10%	0,3%
390690 – LOS DEMAS POLÍMEROS ACRÍLICOS EN FORMAS PRIMARIAS	7	9	27%	0,3%
440710 – MADERA ASERRADA O DESBASTADA LONGITUDINALMENTE, CORTADA O DESENROLLADA*	8	9	14%	0,3%
441232 – LAS DEMÁS, MADERA CONTRACHAPADA, MADERA CHAPADA Y MADERA ESTRATIFICADA	10	9	-14%	0,4%
040120 – CON UN CONTENIDO DE MATERIAS GRASAS SUPERIOR AL 1 % PERO INFERIOR O IGUAL AL 6 % EN PESO	9	9	-3%	0,3%
100640 – ARROZ PARTIDO	9	9	-6%	0,3%
240220 – CIGARRILLOS QUE CONTENGAN TABACO	9	9	-6%	0,3%
040410 – LACTOSUERO, AUNQUE ESTE MODIFICADO, INCLUSO CONCENTRADO*	10	8	-19%	0,3%
400599 – LOS DEMAS, CAUCHO MEZCLADO SIN VULCANIZAR	9	8	-7%	0,3%
230110 – HARINA, POLVO Y <PELLETS>, DE CARNE O DESPOJOS; CHICHARRONES	7	8	9%	0,2%
100610 – ARROZ CON CASCARA (ARROZ <PADDY>)	10	8	-26%	0,4%
100620 – ARROZ DESCASCARILLADO (ARROZ CARGO O ARROZ PARDO)	14	7	-48%	0,5%
Sub total	2.360	2.320	-2%	82,6%
Resto	497	386	-22%	17,4%
Total	2.858	2.706	-5%	100%

Fuente: DEE en base a datos de SmartDATA



Cuadro 3 – Exportaciones por Grandes Rubros

Grandes Rubros	Enero – Abril				
	En millones de US\$		Variación	Participación	
	2014	2015	2015/2014	2014	2015
MOA	1.270	1.197	-6%	44,5%	44,2%
Productos Primarios	1.028	994	-3%	36,0%	36,7%
MOI	536	515	-4%	18,8%	19,0%
Combustibles y energía	23	0	-100%	0,8%	0,0%
Total general	2.858	2.706	-5%	100%	100%

Fuente: DEE en base a datos de SmartDATA/CNCE/CIU

Cuadro 4 – Exportaciones por Contenido Tecnológico

Contenido Tecnológico Descripción	Enero – Abril				
	En millones de US\$		Variación	Participación	
	2014	2015	2015/2014	2014	2015
Productos primarios	1.692	1.518	-10%	59,2%	56,1%
Manufacturas basadas en recursos naturales/Agricultura y forestación	493	561	14%	17,3%	20,7%
Manufacturas de contenido tecnológico bajo /Textiles y vestimenta	181	169	-7%	6,3%	6,2%
Manufacturas de contenido tecnológico medio/Industrias procesadoras	108	104	-4%	3,8%	3,8%
Manufacturas de contenido tecnológico bajo /Otros	128	101	-21%	4,5%	3,7%
Manufacturas de contenido tecnológico alto /Otros	45	84	86%	1,6%	3,1%
Manufacturas basadas en recursos naturales/Otros	57	62	8%	2,0%	2,3%
Manufacturas de contenido tecnológico medio/Productos mecánicos	70	49	-30%	2,4%	1,8%
Manufacturas de contenido tecnológico medio/Industrias de ingeniería	29	28	-6%	1,0%	1,0%
Otras transacciones	50	24	-52%	1,8%	0,9%
Manufacturas de contenido tecnológico alto/Productos eléctricos y electrónicos	4	7	59%	0,2%	0,3%
Total general	2.858	2.706	-5%	100%	100%

Fuente: DEE en base a datos de SmartDATA/CNCE/CIU



Cuadro 5 – Exportaciones hacia Argentina por Manufacturas de Origen Industrial
(Clasificadas a 6 dígitos del Sistema Armonizado)

Sistema Armonizado	Enero – Abril				
	En millones de US\$		Variación	Participación	
	2014	2015	2015/2014	2014	2015
854430 – JUEGOS DE CABLES PARA BUJIAS DE ENCENDIDO UTILIZADOS EN LOS MEDIOS DE TRANSPORTE*	13,3	12,1	-9%	12,3%	11,2%
481019 – LOS DEMAS PAPEL Y CARTÓN DE LOS TIPOS UTILIZADOS PARA ESCRIBIR, IMPRIMIR U OTROS FINES GRÁFICOS	4,8	10,1	111%	4,5%	9,3%
940190 – PARTES DE ASIENTOS	8,6	7,2	-16%	8,0%	6,7%
390690 – LOS DEMAS POLÍMEROS ACRÍLICOS EN FORMAS PRIMARIAS	4,6	6,8	48%	4,2%	6,2%
870120 – TRACTORES DE CARRETERA PARA SEMIRREMOLQUES	10,1	6,4	-36%	9,4%	5,9%
400510 – CAUCHO CON ADICION DE NEGRO DE HUMO O DE SILICE	4,8	6,1	27%	4,4%	5,6%
340211 – ANIONICOS	7,4	5,1	-30%	6,8%	4,7%
730640 – LOS DEMAS, SOLDADOS, DE SECCION CIRCULAR, DE ACERO INOXIDABLE	3,4	3,7	7%	3,2%	3,4%
300660 – PREPARACIONES QUIMICAS ANTICONCEPTIVAS A BASE DE HORMONAS*	3,2	3,4	6%	3,0%	3,1%
481013 – PAPEL Y CARTÓN DE LOS TIPOS UTILIZADOS PARA ESCRIBIR, IMPRIMIR U OTROS FINES GRÁFICOS EN BOBINAS (ROLLOS)	2,9	3,2	12%	2,7%	3,0%
392010 – DE POLÍMEROS DE ETILENO	2,3	2,8	24%	2,1%	2,6%
480300 – PAPEL DEL TIPO UTILIZADO PARA PAPEL HIGIENICO, TOALLITAS DE DESMAQUILLAR*	0,5	2,6	445%	0,5%	2,4%
392330 – BOMBONAS (DAMAJUANAS), BOTELLAS, FRASCOS Y ARTICULOS SIMILARES	1,2	1,8	48%	1,1%	1,7%
940490 – LOS DEMAS SOMMIERS, ARTÍCULOS DE CAMA Y ARTÍCULOS SIMILARES*	1,5	1,6	13%	1,3%	1,5%
480255 – LOS DEMAS PAPELES O CARTONES DE PESO SUPERIOR O IGUAL A 40 G/M² PERO INFERIOR O IGUAL A 150 G/M², EN BOBINAS (ROLLOS)	1,4	1,5	8%	1,3%	1,4%
481810 – PAPEL HIGIENICO	1,4	1,5	5%	1,3%	1,4%
870422 – VEHÍCULOS AUTOMÓVILES PARA EL TRANSPORTE DE MERCANCIA CON CARGA MAXIMA SUPERIOR A 5 T PERO INFERIOR O IGUAL A 20 T	5,4	1,4	-74%	5,0%	1,3%
701090 – LAS DEMAS BOMBONAS	0,5	1,4	168%	0,5%	1,3%
482390 – LOS DEMAS PAPELES, CARTONES, CELULOSA*	1,1	1,3	17%	1,0%	1,2%
870830 – FRENOS Y SERVOFRENOS: SUS PARTES	1,1	1,3	13%	1,0%	1,2%
320417 – COLORANTES PIGMENTARIOS Y PREPARACIONES A BASE DE ESTOS COLORANTES	2,3	1,1	-54%	2,2%	1,0%
391390 – LOS DEMAS POLÍMEROS NATURALES	0,2	1,0	309%	0,2%	0,9%
390521 – EN DISPERSION ACUOSA	0,6	0,9	41%	0,6%	0,8%
681381 – GUARNICIONES PARA FRENOS	0,9	0,9	-5%	0,9%	0,8%
321290 – LOS DEMAS PIGMENTOS	1,3	0,8	-34%	1,2%	0,8%
380891 – INSECTICIDAS	0,1	0,8	656%	0,1%	0,7%
380892 – FUNGICIDAS	0,5	0,8	59%	0,4%	0,7%
470710 – PAPEL O CARTON KRAFT CRUDO O PAPEL O CARTON CORRUGADO	0,9	0,8	-13%	0,8%	0,7%
392390 – LOS DEMAS ARTÍCULOS PARA EL TRANSPORTE O ENVASADO, DE PLÁSTICO*	0,2	0,7	342%	0,1%	0,6%
481820 – PAÑUELOS, TOALLITAS DE DESMAQUILLAR Y TOALLAS	1,9	0,7	-65%	1,7%	0,6%
392310 – CAJAS, CAJONES, JAULAS Y ARTICULOS SIMILARES	0,0	0,7	1436%	0,0%	0,6%
320890 – LOS DEMAS PINTURAS Y BARNICES A BASE DE POLÍMEROS SINTÉTICOS O NATURALES MODIFICADOS	0,6	0,6	5%	0,6%	0,6%
300490 – LOS DEMAS MEDICAMENTOS*	0,4	0,6	36%	0,4%	0,6%
283325 – SULFATOS; ALUMBRES; PEROXOSULFATOS (PERSULFATOS) DE COBRE	0,4	0,6	32%	0,4%	0,5%
630140 – MANTAS DE FIBRAS SINTETICAS (EXCEPTO LAS ELECTRICAS)	0,9	0,6	-39%	0,9%	0,5%
392690 – LAS DEMAS MANUFACTURAS DE PLÁSTICO	0,3	0,6	102%	0,3%	0,5%
961900 – COMPRESAS Y TAMPONES HIGIENICOS, PAÑALES PARA BEBÉS Y ARTÍCULOS SIMILARES*	0,0	0,5	-	0,0%	0,4%
480257 – LOS DEMAS, DE PESO SUPERIOR O IGUAL A 40 G/M² PERO INFERIOR O IGUAL A 150 G/M²	0,6	0,5	-21%	0,6%	0,4%
630260 – ROPA DE TOCADOR O COCINA, DE TEJIDO CON BUCLES DEL TIPO TOALLA, DE ALGODON	0,2	0,5	182%	0,2%	0,4%
620211 – DE LANA O PELO FINO	0,3	0,5	68%	0,3%	0,4%
320649 – LAS DEMAS MATERIAS COLORANTES Y LAS DEMAS PREPARACIONES	0,8	0,5	-46%	0,8%	0,4%
390760 – POLI(TEREFALATO DE ETILENO)	0,0	0,4	-	0,0%	0,4%
848071 – PARA MOLDEO POR INYECCION O COMPRESION	0,0	0,4	-	0,0%	0,4%
842833 – LOS DEMAS, DE BANDA O CORREA	1,3	0,4	-70%	1,2%	0,4%
844180 – LAS DEMAS MAQUINAS Y APARATOS	0,0	0,4	-	0,0%	0,4%
901839 – LAS DEMAS JERINGAS, AGUJAS, CATÉTERES, CÁNULAS E INSTRUMENTOS SIMILARES	0,8	0,4	-50%	0,7%	0,4%
340290 – LOS DEMAS AGENTES DE SUPERFICIE ORGÁNICO	0,3	0,4	13%	0,3%	0,4%
Sub total	95	98	3%	89%	90%
Resto	12	10	-16%	11%	10%
Total	108	108	1%	100%	100%

Fuente: DEE en base a datos de SmartDATA/CNCE/CIU



Cuadro 6 – Exportaciones hacia Brasil por Manufacturas de Origen Industrial
(Clasificadas a 6 dígitos del Sistema Armonizado)

Sistema Armonizado Descripción abreviada	Enero – Abril				
	En millones de US\$		Variación 2015/2014	Participación	
	2014	2015		2014	2015
392330 – BOMBONAS (DAMAJUANAS), BOTELLAS, FRASCOS Y ARTICULOS SIMILARES	52,1	38,4	-26%	20,1%	19,1%
400510 – CAUCHO CON ADICION DE NEGRO DE HUMO O DE SILICE	26,2	25,2	-4%	10,1%	12,5%
730640 – LOS DEMAS, SOLDADOS, DE SECCION CIRCULAR, DE ACERO INOXIDABLE	11,3	16,0	42%	4,3%	8,0%
870421 – DE PESO TOTAL CON CARGA MAXIMA INFERIOR O IGUAL A 5 T	24,1	13,1	-46%	9,3%	6,5%
870322 – DE CILINDRADA SUPERIOR A 1.000 CM? PERO INFERIOR O IGUAL A 1.500 CM?	0,0	11,3	-	0,0%	5,6%
870895 – BOLSAS INFLABLES DE SEGURIDAD CON SISTEMA DE INFLADO (AIRBAG)*	8,6	9,4	10%	3,3%	4,7%
340211 – ANIONICOS	14,8	9,2	-38%	5,7%	4,6%
400599 – LOS DEMAS, CAUCHO MEZCLADO SIN VULCANIZAR, EN FORMAS PRIMARIAS O EN PLACAS, HOJAS O TIRAS.	8,6	7,8	-9%	3,3%	3,9%
940190 – PARTES DE ASIENTOS	7,9	5,9	-25%	3,1%	2,9%
391710 – TRIPAS ARTIFICIALES DE PROTEINAS ENDURECIDAS O DE PLASTICOS CELULOSICOS	3,1	4,9	59%	1,2%	2,4%
320417 – COLORANTES PIGMENTARIOS Y PREPARACIONES A BASE DE ESTOS COLORANTES	2,9	3,5	19%	1,1%	1,7%
300490 – LOS DEMAS MEDICAMENTOS*	3,2	3,4	6%	1,2%	1,7%
392010 – DE POLIMEROS DE ETILENO	2,7	2,7	2%	1,0%	1,3%
252210 – CAL VIVA	1,8	2,6	40%	0,7%	1,3%
870323 – DE CILINDRADA SUPERIOR A 1.500 CM? PERO INFERIOR O IGUAL A 3.000 CM?	18,9	2,0	-90%	7,3%	1,0%
392350 – TAPONES, TAPAS, CAPSULAS Y DEMAS DISPOSITIVOS DE CIERRE	1,1	2,0	78%	0,4%	1,0%
390690 – LOS DEMAS POLIMEROS ACRILICOS EN FORMAS PRIMARIAS	1,8	1,8	-1%	0,7%	0,9%
392390 – LOS DEMAS ARTICULOS PARA EL TRANSPORTE O ENVASADO, DE PLASTICO*	1,5	1,8	21%	0,6%	0,9%
392043 – CON UN CONTENIDO DE PLASTIFICANTES SUPERIOR O IGUAL AL 6 % EN PESO	2,0	1,7	-17%	0,8%	0,8%
380892 – FUNGICIDAS	6,7	1,6	-76%	2,6%	0,8%
392049 – LOS DEMAS PLASTICOS Y SUS MANUFACTURAS	1,4	1,5	8%	0,5%	0,7%
300439 – LOS DEMAS	0,5	1,5	218%	0,2%	0,7%
380891 – INSECTICIDAS	3,0	1,2	-60%	1,1%	0,6%
320890 – LOS DEMAS PINTURAS Y BARNICES A BASE DE POLIMEROS SINTETICOS O NATURALES MODIFICADOS	1,1	1,1	-1%	0,4%	0,6%
300230 – VACUNAS PARA LA MEDICINA VETERINARIA	2,1	1,1	-47%	0,8%	0,6%
390799 – LOS DEMAS POLIESTERES*	1,5	1,1	-26%	0,6%	0,5%
961900 – COMPRESAS Y TAPONES HIGIENICOS, PAÑALES PARA BEBES Y ARTICULOS SIMILARES*	1,3	1,1	-16%	0,5%	0,5%
340290 – LOS DEMAS AGENTES DE SUPERFICIE ORGÁNICO	1,1	1,0	-5%	0,4%	0,5%
481019 – LOS DEMAS PAPEL Y CARTÓN DE LOS TIPOS UTILIZADOS PARA ESCRIBIR, IMPRIMIR U OTROS FINES GRÁFICOS	2,9	0,9	-68%	1,1%	0,5%
600110 – TEJIDOS <DE PELO LARGO>	0,8	0,9	7%	0,3%	0,5%
390760 – POLI(TEREFALATO DE ETILENO)	0,2	0,8	306%	0,1%	0,4%
320649 – LAS DEMAS MATERIAS COLORANTES Y LAS DEMAS PREPARACIONES	0,7	0,8	15%	0,3%	0,4%
730630 – LOS DEMAS, SOLDADOS, DE SECCION CIRCULAR, DE HIERRO O ACERO SIN ALEAR	0,8	0,7	-12%	0,3%	0,4%
300420 – QUE CONTENGAN OTROS ANTIBIOTICOS	0,6	0,7	16%	0,2%	0,4%
630140 – MANTAS DE FIBRAS SINTETICAS (EXCEPTO LAS ELECTRICAS)	2,3	0,7	-70%	0,9%	0,4%
630221 – LAS DEMAS ROPAS DE CAMA, ESTAMPADAS DE ALGODON	1,3	0,7	-46%	0,5%	0,3%
611030 – DE FIBRAS SINTETICAS O ARTIFICIALES	0,7	0,7	-7%	0,3%	0,3%
283329 – LOS DEMAS SULFATOS	3,2	0,7	-79%	1,2%	0,3%
901839 – LAS DEMAS JERINGAS, AGUJAS, CATÉTERES, CÁNULAS E INSTRUMENTOS SIMILARES	0,5	0,6	25%	0,2%	0,3%
321290 – LOS DEMAS PIGMENTOS	0,8	0,6	-26%	0,3%	0,3%
292419 – LOS DEMAS COMPUESTOS CON FUNCIÓN CARBOXYAMIDA	0,6	0,6	2%	0,2%	0,3%
390210 – POLIPROPILENO	0,6	0,6	0%	0,2%	0,3%
391690 – DE LOS DEMAS PLASTICOS	0,4	0,6	30%	0,2%	0,3%
760421 – PERFILES HUECOS	0,5	0,6	3%	0,2%	0,3%
710310 – EN BRUTO O SIMPLEMENTE ASERRADAS O DESBASTADAS	1,4	0,6	-60%	0,5%	0,3%
Sub total	230	186	-19%	89%	92%
Resto	29	15	-47%	11%	8%
Total	259	201	-22%	100%	100%

Fuente: DEE en base a datos de SmartDATA/CNCE/CIU



Cuadro 7 – Exportaciones por CIU Rev 3

CIU Rev 3 Descripción abreviada	Enero – Abril				
	En millones de US\$		Variación	Participación	
	2014	2015	2015/2014	2014	2015
Producción, procesamiento y conservación de carne y productos cárnicos	577	604	5%	20,2%	22,3%
Cultivo de cereales y otros cultivos n.c.p.	585	486	-17%	20,5%	18,0%
Silvicultura, extracción de madera y actividades de servicios conexas	153	262	71%	5,3%	9,7%
Elaboración de productos lácteos	306	210	-31%	10,7%	7,7%
Curtido y adobo de cueros	105	107	2%	3,7%	4,0%
Elaboración de productos de molinería	157	105	-34%	5,5%	3,9%
Fabricación de productos de plástico	84	72	-14%	2,9%	2,7%
Preparación e hilatura de fibras textiles; tejeduría de productos textiles	69	66	-5%	2,4%	2,4%
Cría de ganado vacuno y de ovejas, cabras, caballos, asnos, mulas y burdéganos; cría de ganado lechero	44	63	44%	1,5%	2,3%
Elaboración de bebidas malteadas y de malta	52	55	5%	1,8%	2,0%
Fabricación de productos farmacéuticos, sustancias químicas medicinales y productos botánicos	45	48	8%	1,6%	1,8%
Aserrado y acepilladura de madera	48	45	-6%	1,7%	1,7%
Fabricación de otros productos de caucho	47	43	-8%	1,6%	1,6%
Fabricación de vehículos automotores	59	38	-36%	2,1%	1,4%
Elaboración y conservación de pescado y productos de pescado	49	38	-23%	1,7%	1,4%
Fabricación de aeronaves y naves espaciales	1	36	-	0,0%	1,3%
Elaboración de aceites y grasas de origen vegetal y animal	21	33	52%	0,7%	1,2%
Indeterminado	31	32	3%	1,1%	1,2%
Fabricación de hojas de madera para enchapado; fabricación de tableros contrachapados, tableros laminado	31	25	-20%	1,1%	0,9%
Fabricación de muebles	38	24	-36%	1,3%	0,9%
Fabricación de productos primarios de metales preciosos y metales no ferrosos	28	24	-14%	1,0%	0,9%
Industrias básicas de hierro y acero	16	22	33%	0,6%	0,8%
Fabricación de jabones y detergentes, preparados para limpiar y pulir, perfumes y preparados de tocador	29	20	-30%	1,0%	0,8%
Fabricación de sustancias químicas básicas, excepto abonos y compuestos de nitrógeno	20	20	-5%	0,7%	0,7%
Fabricación de otros artículos de papel y cartón	15	18	22%	0,5%	0,7%
Fabricación de plásticos en formas primarias y de caucho sintético	14	17	24%	0,5%	0,6%
Cultivo de frutas, nueces, plantas cuyas hojas o frutas se utilizan para preparar bebidas, y especias	13	14	6%	0,4%	0,5%
Cría de otros animales; elaboración de productos animales n.c.p.	20	13	-33%	0,7%	0,5%
Fabricación de otros tipos de equipo eléctrico n.c.p.	14	13	-7%	0,5%	0,5%
Fabricación de plaguicidas y otros productos químicos de uso agropecuario	18	13	-29%	0,6%	0,5%
Elaboración de productos de tabaco	13	12	-12%	0,5%	0,4%
Fabricación de partes, piezas y accesorios para vehículos automotores y sus motores	10	11	11%	0,4%	0,4%
Fabricación de otros productos químicos n.c.p.	8	7	-9%	0,3%	0,3%
Fabricación de equipo médico y quirúrgico y de aparatos ortopédicos	6	7	23%	0,2%	0,3%
Fabricación de pasta de madera, papel y cartón	5	7	48%	0,2%	0,3%
Fabricación de pinturas, barnices y productos de revestimiento similares, tintas de imprenta y masillas	7	6	-8%	0,2%	0,2%
Elaboración de otros productos alimenticios n.c.p.	7	6	-14%	0,3%	0,2%
Fabricación de artículos confeccionados de materiales textiles, excepto prendas de vestir	11	6	-45%	0,4%	0,2%
Fabricación de cemento, cal y yeso	2	5	121%	0,1%	0,2%
Fabricación de papel y cartón ondulado y de envases de papel y cartón	7	5	-24%	0,2%	0,2%
Elaboración de alimentos preparados para animales	4	5	16%	0,1%	0,2%
Fabricación de prendas de vestir, excepto prendas de piel	4	4	2%	0,2%	0,2%
Fabricación de abonos y compuestos de nitrógeno	3	4	57%	0,1%	0,2%
Explotación de otras minas y canteras n.c.p.	7	4	-41%	0,2%	0,1%
Construcción y reparación de buques	3	4	36%	0,1%	0,1%
Sub total	2.785	2.658	-5%	97,4%	98,2%
Resto	73	48	-34%	2,6%	1,8%
Total	2.858	2.706	-5%	100%	100%

Fuente: DEE en base a datos de SmartDATA



Cuadro 8 – Exportaciones por destino

Destino	Enero – Abril				
	En millones de US\$		Variación 2015/2014	Participación	
	2014	2015		2014	2015
BRASIL	510	422	-17%	17,9%	15,6%
REPUBLICA POPULAR DE CHINA	373	400	7%	13,0%	14,8%
Z.F.NUEVA PALMIRA	383	302	-21%	13,4%	11,2%
E.E.U.U.	125	181	44%	4,4%	6,7%
Z.F. PUNTA PEREIRA	41	132	219%	1,4%	4,9%
ARGENTINA	126	131	4%	4,4%	4,8%
Z.F. FRAY BENTOS – BOTNIA	111	127	15%	3,9%	4,7%
ALEMANIA	109	77	-30%	3,8%	2,8%
MEXICO	64	74	15%	2,2%	2,7%
ISRAEL	61	56	-7%	2,1%	2,1%
HOLANDA (PAISES BAJOS)	56	55	-2%	2,0%	2,0%
ARGELIA	31	47	50%	1,1%	1,7%
CANADA	34	46	38%	1,2%	1,7%
VENEZUELA	146	44	-70%	5,1%	1,6%
PERU	35	40	12%	1,2%	1,5%
PARAGUAY	38	36	-5%	1,3%	1,3%
CHILE	37	33	-10%	1,3%	1,2%
SUIZA	34	30	-12%	1,2%	1,1%
ITALIA	31	29	-5%	1,1%	1,1%
EGIPTO	14	29	102%	0,5%	1,1%
RUSIA (FEDERACION RUSA)	61	28	-54%	2,1%	1,0%
REINO UNIDO	25	26	6%	0,9%	1,0%
PORTUGAL	24	25	8%	0,8%	0,9%
ESPAÑA	37	23	-37%	1,3%	0,9%
FRANCIA	16	21	34%	0,5%	0,8%
VIETNAM	33	20	-37%	1,1%	0,8%
HONG KONG	24	20	-19%	0,9%	0,7%
IRAK	55	16	-70%	1,9%	0,6%
TAILANDIA	6	16	162%	0,2%	0,6%
TURQUIA	7	15	112%	0,2%	0,5%
SUDAFRICA	14	13	-7%	0,5%	0,5%
BOLIVIA	16	12	-25%	0,5%	0,4%
CUBA	5	9	67%	0,2%	0,3%
NIGERIA	1	9	680%	0,0%	0,3%
COLOMBIA	8	8	0%	0,3%	0,3%
SINGAPUR	4	7	73%	0,1%	0,3%
COREA (SUR)	8	7	-13%	0,3%	0,3%
BELGICA, LUXEMBURGO	7	7	-2%	0,2%	0,3%
SIERRA LEONA	4	7	54%	0,2%	0,3%
MARRUECOS	10	7	-30%	0,3%	0,2%
FILIPINAS	8	7	-18%	0,3%	0,2%
ZONA FRANCA PARQUE DE LAS CIENCIAS SA	8	6	-26%	0,3%	0,2%
SUECIA	10	6	-42%	0,3%	0,2%
MALASIA	2	6	260%	0,1%	0,2%
INDIA	4	5	35%	0,1%	0,2%
Sub total	2.754	2.615	-5%	96%	97%
Resto	104	91	-12%	4%	3%
Total	2.858	2.706	-5%	100%	100%

Fuente: DEE en base a datos de SmartDATA



3.2 Importaciones⁵

Cuadro 9 – Principales productos de importación por capítulo

Capítulo S.A. Descripción abreviada	Enero - Abril				
	En millones de US\$		Variación	Participación	
	2014	2015	2015/2014	2014	2015
85-MAQUINAS, APARATOS Y MATERIAL ELECTRICO, Y SUS PARTES; APARATOS DE GRABACION	423	686	62%	11,2%	19,0%
27-COMBUSTIBLES MINERALES, ACEITES MINERALES Y PRODUCTOS DE SU DESTILACION	773	531	-31%	20,4%	14,7%
84-REACTORES NUCLEARES, CALDERAS, MAQUINAS, APARATOS Y ARTEFACTOS MECANICOS	409	334	-18%	10,8%	9,3%
87-VEHICULOS AUTOMOVILES, TRACTORES, VELOCIPEDOS Y DEMAS VEHICULOS TERRESTRES	372	318	-14%	9,8%	8,8%
39-PLASTICO Y SUS MANUFACTURAS	178	170	-5%	4,7%	4,7%
38-PRODUCTOS DIVERSOS DE LAS INDUSTRIAS QUIMICAS	101	80	-21%	2,7%	2,2%
30-PRODUCTOS FARMACEUTICOS	68	72	4%	1,8%	2,0%
31-ABONOS	81	70	-14%	2,1%	1,9%
29-PRODUCTOS QUIMICOS ORGANICOS	69	67	-3%	1,8%	1,9%
73-MANUFACTURAS DE FUNDICION, HIERRO O ACERO	57	65	13%	1,5%	1,8%
40-CAUCHO Y SUS MANUFACTURAS	61	61	0%	1,6%	1,7%
61-PRENDAS Y COMPLEMENTOS (ACCESORIOS), DE VESTIR, DE PUNTO	50	54	8%	1,3%	1,5%
72-FUNDICION, HIERRO Y ACERO	51	52	2%	1,3%	1,4%
94-MUEBLES; MOBILIARIO MEDICOQUIRURGICO; ARTICULOS DE CAMA Y SIMILARES	55	52	-5%	1,4%	1,4%
48-PAPEL Y CARTON; MANUFACTURAS DE PASTA DE CELULOSA, DE PAPEL O CARTON	51	49	-4%	1,3%	1,3%
90-INSTRUMENTOS Y APARATOS DE OPTICA, FOTOGRAFIA O CINEMATOGRAFIA, DE MEDIDA	49	46	-5%	1,3%	1,3%
23-RESIDUOS Y DESPERDICIOS DE LAS INDUSTRIAS ALIMENTARIAS; ALIMENTOS PREPARADOS	55	46	-17%	1,4%	1,3%
15-GRASA Y ACEITES ANIMALES O VEGETALES; PRODUCTOS DE SU DESDOBLAMIENTO	38	42	9%	1,0%	1,2%
62-PRENDAS Y COMPLEMENTOS (ACCESORIOS), DE VESTIR, EXCEPTO LOS DE PUNTO	40	41	2%	1,1%	1,1%
64-CALZADO, POLAINAS Y ARTICULOS ANALOGOS; PARTES DE ESTOS ARTICULOS	42	40	-6%	1,1%	1,1%
10-CEREALES	28	35	29%	0,7%	1,0%
09-CAFE, TE, YERMA MATE Y ESPECIAS.	37	35	-6%	1,0%	1,0%
21-PREPARACIONES ALIMENTICIAS DIVERSAS	33	33	1%	0,9%	0,9%
33-ACEITES ESENCIALES Y RESINOIDES; PREPARACIONES DE PERFUMERIA	34	32	-6%	0,9%	0,9%
34-JABON, AGENTES DE SUPERFICIE ORGANICOS, PREPARACIONES PARA LAVAR	34	29	-13%	0,9%	0,8%
02-CARNE Y DESPOJOS COMESTIBLES	29	29	-1%	0,8%	0,8%
41-PIEL (EXCEPTO LA PELETERIA) Y CUEROS	31	27	-13%	0,8%	0,8%
20-PREPARACIONES DE HORTALIZAS, FRUTAS U OTROS FRUTOS O DEMAS PARTES DE PLANTAS	28	26	-8%	0,7%	0,7%
17-AZUCARES Y ARTICULOS DE CONFITERIA	25	23	-6%	0,7%	0,6%
32-EXTRACTOS CURTIENTES O TINTOREOS; TANINOS Y SUS DERIVADOS; PIGMENTOS	25	23	-8%	0,7%	0,6%
19-PREPARACIONES A BASE DE CEREALES, HARINA, ALMIDON, FECULA O LECHE	22	23	2%	0,6%	0,6%
22-BEBIDAS, LIQUIDOS ALCOHOLICOS Y VINAGRE	20	22	9%	0,5%	0,6%
51-LANA Y PELO FINO U ORDINARIO; HILADOS Y TEJIDOS DE CRIN.	20	20	2%	0,5%	0,6%
76-ALUMINIO Y SUS MANUFACTURAS.	16	18	10%	0,4%	0,5%
96-MANUFACTURAS DIVERSAS.	18	17	-7%	0,5%	0,5%
24-TABACO Y SUCEDÁNEOS DEL TABACO ELABORADOS	18	16	-10%	0,5%	0,4%
28-PRODUCTOS QUIMICOS INORGANICOS*	17	15	-12%	0,5%	0,4%
11-PRODUCTOS DE LA MOLINERIA; MALTA; ALMIDON Y FECULA; INULINA; GLUTEN DE TRIGO.	6	15	153%	0,2%	0,4%
18-CACAO Y SUS PREPARACIONES.	15	15	2%	0,4%	0,4%
Sub total	3.480	3.329	-4%	92%	92%
Resto	311	282	-9%	8%	8%
Total	3.790	3.611	-5%	100%	100%

Fuente: DEE en base a datos de SmartDATA

⁵ Las importaciones en régimen general incluyen las compras en Admisión Temporal



Cuadro 10 – Principales productos de importación por subpartida

Subpartida S.A. Descripción abreviada	Enero – Abril				
	En millones de US\$		Variación	Participación	
	2014	2015	2015/2014	2014	2015
270900 – ACEITES CRUDOS DE PETROLEO O DE MINERAL BITUMINOSO.	496	361	-27%	13,1%	10,0%
850300 – PARTES IDENTIFICABLES COMO DESTINADAS, EXCLUSIVA O PRINCIPALMENTE, A LAS MAQUINAS DE LAS PARTIDAS 85.01 U 85.02.	9	200	2231%	0,2%	5,5%
850231 – LOS DEMÁS GRUPOS ELECTRÓGENOS DE ENERGÍA EOLICA	136	159	16%	3,6%	4,4%
271019 – LOS DEMAS ACEITES DE PETRÓLEO O DE MINERAL BITUMINOSO	250	142	-43%	6,6%	3,9%
851712 – TELÉFONOS CELULARES (MÓVILES)* Y LOS DE OTRAS REDES INALÁMBRICAS	73	74	2%	1,9%	2,1%
870323 – AUTOMÓVILES PARA TURISMO Y DEMÁS VEHÍCULOS DE TRANSPORTE*	63	53	-16%	1,7%	1,5%
870322 – AUTOMÓVILES PARA TURISMO Y DEMÁS VEHÍCULOS DE TRANSPORTE*	43	47	11%	1,1%	1,3%
390760 – POLI(TEREFALATO DE ETILENO)	40	38	-5%	1,1%	1,1%
090300 – YERBA MATE.	34	32	-8%	0,9%	0,9%
300490 – LOS DEMAS MEDICAMENTOS	31	32	3%	0,8%	0,9%
870431 – LOS DEMÁS VEHÍCULOS PARA TRANSPORTE DE MERCANCIAS*	41	31	-23%	1,1%	0,9%
854140 – DISPOSITIVOS SEMICONDUCTORES FOTOSENSIBLES*	1	29	-	0,0%	0,8%
100390 – LAS DEMÁS	11	28	162%	0,3%	0,8%
380893 – HERBICIDAS, INHIBIDORES DE GERMINACIÓN Y REGULADORES DEL CRECIMIENTO DE LAS PLANTAS	40	28	-30%	1,1%	0,8%
870899 – LAS DEMAS PARTES Y ACCESORIOS PARA VEHÍCULOS AUTOMÓVILES	48	27	-43%	1,3%	0,8%
847130 – MAQUINAS AUTOMATICAS PARA TRATAMIENTO O PROCESAMIENTO DE DATOS*	24	25	7%	0,6%	0,7%
020329 – LAS DEMAS, CARNE DE ANIMALES DE LA ESPECIE PORCINA CONGELADA*	24	25	6%	0,6%	0,7%
870321 – AUTOMÓVILES PARA TURISMO Y DEMÁS VEHÍCULOS DE TRANSPORTE*	20	24	22%	0,5%	0,7%
410441 – CUEROS EN ESTADO SECO, PLENA FLOR SIN DIVIDIR; DIVIDIDOS CON LA FLOR*	17	24	35%	0,5%	0,7%
852872 – LOS DEMÁS, EN COLORES	20	22	11%	0,5%	0,6%
210690 – LAS DEMAS PREPARACIONES ALIMENTICIAS n.c.p.	22	21	-1%	0,6%	0,6%
310530 – HIDROGENOORTOFOSFATO DE DIAMONIO (FOSFATO DIAMONICO)	28	20	-28%	0,7%	0,5%
510111 – LANA ESQUILADA	18	19	4%	0,5%	0,5%
870210 – VEHÍCULOS AUTOMÓVILES CON MOTOR DE EMBOLO (PISTON)*	15	19	23%	0,4%	0,5%
851762 – APARATOS PARA LA RECEPCIÓN, CONVERSIÓN Y TRANSMISIÓN O REGENERACIÓN DE VOZ, IMAGEN U OTROS DATOS*	27	18	-31%	0,7%	0,5%
310540 – DIHIDROGENOORTOFOSFATO DE AMONIO (FOSFATO MONOAMONICO)*	20	18	-11%	0,5%	0,5%
843351 – COSECHADORAS – TRILLADORAS	40	18	-56%	1,1%	0,5%
870190 – LOS DEMAS TRACTORES	27	17	-35%	0,7%	0,5%
400219 – LOS DEMÁS, CAUCHO ESTIRENO – BUTADIENO (SBR)*	9	16	78%	0,2%	0,4%
390110 – POLIETILENO DE DENSIDAD INFERIOR A 0,94	15	16	2%	0,4%	0,4%
870120 – TRACTORES DE CARRETERA PARA SEMIRREMOLQUES	15	14	-5%	0,4%	0,4%
730890 – LOS DEMAS	9	14	59%	0,2%	0,4%
340220 – PREPARACIONES ACONDICIONADAS PARA LA VENTA AL POR MENOR	14	12	-11%	0,4%	0,3%
850423 – DE POTENCIA SUPERIOR A 10.000 KVA	2	12	672%	0,0%	0,3%
870421 – VEHÍCULOS AUTOMÓVILES PARA EL TRANSPORTE DE MERCANCIAS DE PESO TOTAL CON CARGA MÁX. INFERIOR O IGUAL A 5 T	12	12	-3%	0,3%	0,3%
382490 – LAS DEMAS PREPARACIONES DE LA INDUSTRIA QUÍMICA n.p.c.	12	12	1%	0,3%	0,3%
240110 – TABACO SIN DESVENAR O DESNERVAR	14	12	-17%	0,4%	0,3%
611030 – DE FIBRAS SINTÉTICAS O ARTIFICIALES	9	12	22%	0,2%	0,3%
870423 – VEHÍCULOS AUTOMÓVILES PARA EL TRANSPORTE DE MERCANCIAS DE PESO TOTAL CON CARGA MÁXIMA SUPERIOR A 20T	16	11	-29%	0,4%	0,3%
850134 – DE POTENCIA SUPERIOR A 375 KW	0	11	-	0,0%	0,3%
151590 – LOS DEMAS	7	11	63%	0,2%	0,3%
871120 – MOTOCICLETAS, CON MOTOR DE EMBOLO (PISTON) ALTERNATIVO*	10	11	11%	0,3%	0,3%
230910 – ALIMENTOS PARA PERROS O GATOS, ACONDICIONADOS PARA LA VENTA AL POR MENOR	9	11	22%	0,2%	0,3%
300210 – ANTISUEROS (SUEROS CON ANTICUERPOS)*	9	10	15%	0,2%	0,3%
310210 – UREA, INCLUSO EN DISOLUCION ACUOSA	15	10	-34%	0,4%	0,3%
230400 – TORTAS Y DEMAS RESIDUOS SOLIDOS DE LA EXTRACCION DEL ACEITE DE SOJA*	14	10	-29%	0,4%	0,3%
392690 – LAS DEMAS	12	10	-14%	0,3%	0,3%
170199 – LOS DEMÁS, AZÚCAR DE CAÑA O DE REMOLACHA Y SACAROSA QUÍMICAMENTE PURA, EN ESTADO SÓLIDO.	12	10	-14%	0,3%	0,3%
380891 – INSECTICIDAS	10	10	-6%	0,3%	0,3%
640291 – QUE CUBRAN EL TOBILLO	10	10	-3%	0,3%	0,3%
401110 – NEUMÁTICOS DE CAUCHO DE LOS TIPOS UTILIZADOS EN AUTOMOVILES DE TURISMO*	11	10	-15%	0,3%	0,3%
271112 – PROPANO	2	9	483%	0,0%	0,3%
470329 – DISTINTA DE LA DE CONIFERAS	2	9	417%	0,0%	0,3%
721933 – PRODUCTOS LAMINADOS PLANOS DE ACERO INOXIDABLE, DE ESPESOR SUPERIOR A 1 MM PERO INFERIOR A 3 MM	10	9	-5%	0,3%	0,3%
841510 – MÁQUINAS Y APARATOS PARA ACONDICIONAMIENTO DE AIRE DE PARED O PARA VENTANAS	13	9	-27%	0,3%	0%
Sub total	1.887	1.854	-2%	49,8%	51,4%
Resto	1.903	1.757	-8%	50,2%	48,6%
Total	3.790	3.611	-5%	100,0%	100,0%

Fuente: DEE en base a datos de SmartDATA



Cuadro 11 – Importaciones clasificadas por Uso Económico

Uso Económico	Enero – Abril				
	En millones de US\$		Variación	Participación	
	2015	2014	2015/2014	2014	2015
Bienes intermedios	1.087	1.034	-5%	28,7%	28,6%
Bienes de capital	821	756	-8%	21,7%	20,9%
Bienes de consumo	733	720	-2%	19,3%	19,9%
Combustibles	767	530	-31%	20,2%	14,7%
Piezas y accesorios para bienes de capital	252	443	76%	6,7%	12,3%
Vehículos automotores para pasajeros	130	127	-2%	3,4%	3,5%
Resto	1	1	-16%	0,0%	0,0%
Total general	3.790	3.611	-5%	100%	100%

Fuente: DEE en base a datos de SmartDATA/CNCE/CIU

Cuadro 12 – Importaciones clasificadas por CIU Rev.3

CIIU Rev 3 Descripción abreviada	Enero – Abril				
	En millones de US\$		Variación	Participación	
	2014	2015	2015/2014	2014	2015
Fabricación de motores, generadores y transformadores eléctricos	162	406	150%	4,3%	11,2%
Extracción de petróleo crudo y gas natural	499	367	-27%	13,2%	10,2%
Fabricación de vehículos automotores	250	232	-7%	6,6%	6,4%
Fabricación de productos de la refinación del petróleo	271	163	-40%	7,1%	4,5%
Fabricación de plásticos en formas primarias y de caucho sintético	121	123	2%	3,2%	3,4%
Fabricación de transmisores de radio y televisión y de aparatos para telefonía y telegrafía con hilos	119	107	-10%	3,2%	3,0%
Fabricación de productos farmacéuticos, sustancias químicas medicinales y productos botánicos	89	84	-5%	2,3%	2,3%
Fabricación de sustancias químicas básicas, excepto abonos y compuestos de nitrógeno	81	82	1%	2,1%	2,3%
Fabricación de productos de plástico	75	72	-5%	2,0%	2,0%
Fabricación de abonos y compuestos de nitrógeno	82	71	-14%	2,2%	2,0%
Fabricación de maquinaria agropecuaria y forestal	114	69	-40%	3,0%	1,9%
Fabricación de prendas de vestir, excepto prendas de piel	65	67	3%	1,7%	1,9%
Cultivo de cereales y otros cultivos n.c.p.	63	65	4%	1,7%	1,8%
Industrias básicas de hierro y acero	62	65	4%	1,6%	1,8%
Fabricación de otros productos químicos n.c.p.	69	58	-16%	1,8%	1,6%
Fabricación de maquinaria de oficina, contabilidad e informática	55	55	0%	1,4%	1,5%
Fabricación de otros tipos de maquinaria de uso general	62	52	-16%	1,6%	1,5%
Elaboración de aceites y grasas de origen vegetal y animal	56	52	-7%	1,5%	1,4%
Fabricación de jabones y detergentes, preparados para limpiar y pulir, perfumes y preparados de tocador	57	52	-10%	1,5%	1,4%
Fabricación de partes, piezas y accesorios para vehículos automotores y sus motores	72	48	-33%	1,9%	1,3%
Cultivo de frutas, nueces, plantas cuyas hojas o frutas se utilizan para preparar bebidas, y especias	49	47	-4%	1,3%	1,3%
Fabricación de plaguicidas y otros productos químicos de uso agropecuario	58	44	-23%	1,5%	1,2%
Fabricación de calzado	42	40	-6%	1,1%	1,1%
Fabricación de receptores de radio y televisión, aparatos de grabación y reproducción de sonido y vídeo,	36	38	6%	1,0%	1,1%
Fabricación de otros productos elaborados de metal n.c.p.	35	38	7%	0,9%	1,0%
Elaboración de otros productos alimenticios n.c.p.	36	37	2%	1,0%	1,0%
Fabricación de aparatos de uso doméstico n.c.p.	37	36	-3%	1,0%	1,0%
Producción, procesamiento y conservación de carne y productos cárnicos	37	35	-3%	1,0%	1,0%
Fabricación de tejidos y artículos de punto y ganchillo	34	35	3%	0,9%	1,0%
Fabricación de bombas, compresores, grifos y válvulas	23	32	39%	0,6%	0,9%
Fabricación de pasta de madera, papel y cartón	24	32	30%	0,6%	0,9%
Fabricación de tubos y válvulas electrónicos y de otros componentes electrónicos	3	31	-	0,1%	0,9%
Fabricación de muebles	33	30	-10%	0,9%	0,8%
Fabricación de otros tipos de maquinaria de uso especial	39	30	-23%	1,0%	0,8%
Elaboración y conservación de frutas, legumbres y hortalizas	32	29	-7%	0,8%	0,8%
Fabricación de aparatos de distribución y control de la energía eléctrica	29	27	-6%	0,8%	0,8%
Curtido y adobo de cueros	30	26	-12%	0,8%	0,7%
Fabricación de productos metálicos para uso estructural	21	26	24%	0,6%	0,7%
Fabricación de cubiertas y cámaras de caucho; recauchado y renovación de cubiertas de caucho	29	25	-13%	0,8%	0,7%
Fabricación de equipo médico y quirúrgico y de aparatos ortopédicos	23	24	3%	0,6%	0,7%
Fabricación de maquinaria para la explotación de minas y canteras y para obras de construcción	36	23	-35%	0,9%	0,6%
Sub total	3.111	2.976	-4%	82%	82%
Resto	679	634	-7%	18%	18%
Total	3.790	3.611	-5%	100%	100%

Fuente: DEE en base a datos de SmartDATA/CNCE/CIU



Cuadro 13 – Importaciones por origen

Pais Origen	Enero – Abril				
	En millones de US\$		Variación	Participación	
	2014	2015	2015/2014	2014	2015
REPUBLICA POPULAR DE CHINA	630	660	5%	16,6%	18,3%
BRASIL	592	584	-1%	15,6%	16,2%
ARGENTINA	451	448	-1%	11,9%	12,4%
E.E.U.U.	294	280	-5%	7,8%	7,7%
ALEMANIA	93	207	122%	2,5%	5,7%
NIGERIA	118	202	72%	3,1%	5,6%
INDIA	55	129	132%	1,5%	3,6%
DINAMARCA	76	101	33%	2,0%	2,8%
MEXICO	88	78	-11%	2,3%	2,2%
COREA (SUR)	55	75	37%	1,5%	2,1%
ESPAÑA	130	66	-49%	3,4%	1,8%
EMIRATOS ARABES UNIDOS	109	49	-55%	2,9%	1,4%
ITALIA	67	48	-28%	1,8%	1,3%
VENEZUELA	215	48	-78%	5,7%	1,3%
CHILE	46	47	4%	1,2%	1,3%
GRECIA	6	46	647%	0,2%	1,3%
FRANCIA	78	43	-45%	2,0%	1,2%
PARAGUAY	54	42	-23%	1,4%	1,2%
RUSIA (FEDERACION RUSA)	15	41	173%	0,4%	1,1%
TAIWAN (FORMOSA)	32	36	12%	0,8%	1,0%
JAPON	27	27	0%	0,7%	0,8%
BELGICA, LUXEMBURGO	16	23	51%	0,4%	0,6%
REINO UNIDO	92	22	-76%	2,4%	0,6%
INDONESIA	18	21	14%	0,5%	0,6%
CANADA	13	19	44%	0,3%	0,5%
TURQUIA	15	19	24%	0,4%	0,5%
ARABIA SAUDITA	11	18	63%	0,3%	0,5%
VIETNAM	10	17	65%	0,3%	0,5%
SUECIA	13	14	9%	0,3%	0,4%
TAILANDIA	12	14	23%	0,3%	0,4%
HOLANDA (PAISES BAJOS)	15	14	-5%	0,4%	0,4%
URUGUAY	6	11	76%	0,2%	0,3%
PERU	12	10	-14%	0,3%	0,3%
SUIZA	13	10	-24%	0,3%	0,3%
MALASIA	13	9	-28%	0,3%	0,2%
HONG KONG	13	8	-38%	0,3%	0,2%
SUDAFRICA	5	8	59%	0,1%	0,2%
ECUADOR	9	7	-18%	0,2%	0,2%
PORTUGAL	13	7	-47%	0,3%	0,2%
FINLANDIA	6	7	23%	0,1%	0,2%
COLOMBIA	5	7	25%	0,1%	0,2%
ISRAEL	4	6	37%	0,1%	0,2%
AUSTRIA	7	6	-17%	0,2%	0,2%
POLONIA	3	6	85%	0,1%	0,2%
NUEVA ZELANDA	4	5	5%	0,1%	0,1%
LATVIA	9	4	-58%	0,2%	0,1%
OMAN	0	4	-	0,0%	0,1%
FILIPINAS	4	4	-1%	0,1%	0,1%
IRLANDA (EIRE)	6	4	-40%	0,2%	0,1%
REP. CHECA	4	4	-10%	0,1%	0,1%
Sub total	3.583	3.563	-1%	95%	99%
Resto	207	48	-77%	5%	1%
Total	3.790	3.611	-5%	100%	100%

Fuente: DEE en base a datos de SmartDATA



Cuadro 14 - Principales productos de importación en AT por capítulo

Capítulo S.A. Descripción abreviada	Enero - Abril				
	En millones de US\$		Variación	Participación	
	2014	2015	2015/2014	2014	2015
39-PLASTICO Y SUS MANUFACTURAS.	47,7	41,8	-12%	15,2%	13,8%
10-CEREALES.	9,6	27,2	185%	3,0%	9,0%
41-PIEL (EXCEPTO LA PELETERIA) Y CUEROS.	29,9	25,7	-14%	9,5%	8,5%
87-VEHICULOS AUTOMOVILES, TRACTORES, VELOCIPEDOS Y DEMAS VEHICULOS TERRESTRES*	41,0	25,0	-39%	13,0%	8,2%
15-GRASA Y ACEITES ANIMALES O VEGETALES*	17,8	24,1	35%	5,7%	7,9%
29-PRODUCTOS QUIMICOS ORGANICOS.	25,0	24,0	-4%	8,0%	7,9%
40-CAUCHO Y SUS MANUFACTURAS.	20,4	22,6	11%	6,5%	7,4%
51-LANA Y PELO FINO U ORDINARIO; HILADOS Y TEJIDOS DE CRIN.	18,5	19,2	4%	5,9%	6,3%
72-FUNDICION, HIERRO Y ACERO.	11,1	12,7	15%	3,5%	4,2%
38-PRODUCTOS DIVERSOS DE LAS INDUSTRIAS QUIMICAS	18,7	12,3	-34%	5,9%	4,1%
03-PESCADOS Y CRUSTACEOS, MOLUSCOS Y DEMAS INVERTEBRADOS ACUATICOS.	7,0	6,7	-5%	2,2%	2,2%
24-TABACO Y SUCEDANEOS DEL TABACO ELABORADOS.	7,7	6,2	-19%	2,4%	2,1%
84-REACTORES NUCLEARES, CALDERAS, MAQUINAS*	3,3	6,2	86%	1,1%	2,0%
32-EXTRACTOS CURTIENTES O TINTOREOS*	6,9	5,7	-17%	2,2%	1,9%
48-PAPEL Y CARTON; MANUFACTURAS DE PASTA DE CELULOSA, DE PAPEL O CARTON.	3,8	4,3	12%	1,2%	1,4%
28-PRODUCTOS QUIMICOS INORGANICOS; COMPUESTOS INORGANICOS U ORGANICOS DE LOS METALES PRECIOSOS*	4,9	4,1	-16%	1,6%	1,4%
54-FILAMENTOS SINTETICOS O ARTIFICIALES.	4,5	3,8	-14%	1,4%	1,3%
85-MAQUINAS, APARATOS Y MATERIAL ELECTRICO, Y SUS PARTES*	4,2	3,8	-11%	1,3%	1,2%
47-PASTA DE MADERA O DE LAS DEMAS MATERIAS FIBROSAS CELULOSICAS*	0,4	3,8	900%	0,1%	1,2%
04-LECHE Y PRODUCTOS LACTEOS*	5,5	2,9	-47%	1,8%	1,0%
27-COMBUSTIBLES MINERALES, ACEITES MINERALES Y PRODUCTOS DE SU DESTILACION*	2,5	2,4	-4%	0,8%	0,8%
73-MANUFACTURAS DE FUNDICION, HIERRO O ACERO.	2,0	2,2	10%	0,6%	0,7%
34-JABON, AGENTES DE SUPERFICIE ORGANICOS, PREPARACIONES PARA LAVAR*	2,7	2,1	-24%	0,9%	0,7%
25-SAL; AZUFRE; TIERRAS Y PIEDRAS; YESOS, CALES Y CEMENTOS.	0,7	1,9	156%	0,2%	0,6%
21-PREPARACIONES ALIMENTICIAS DIVERSAS.	1,2	1,4	18%	0,4%	0,5%
18-CACAO Y SUS PREPARACIONES.	0,7	1,3	69%	0,2%	0,4%
52-ALGODON.	0,9	1,2	39%	0,3%	0,4%
55-FIBRAS SINTETICAS O ARTIFICIALES DISCONTINUAS.	0,9	1,1	23%	0,3%	0,4%
35-MATERIAS ALBUMINOIDEAS; PRODUCTOS A BASE DE ALMIDON O DE FECULA MODIFICADOS*	0,4	1,0	152%	0,1%	0,3%
05-LOS DEMAS PRODUCTOS DE ORIGEN ANIMAL*	0,8	0,8	2%	0,3%	0,3%
63-LOS DEMAS ARTICULOS TEXTILES CONFECCIONADOS; JUEGOS; PRENDERIA Y TRAPOS.	1,0	0,8	-22%	0,3%	0,3%
30-PRODUCTOS FARMACEUTICOS.	2,8	0,7	-75%	0,9%	0,2%
17-AZUCARES Y ARTICULOS DE CONFITERIA	1,3	0,6	-54%	0,4%	0,2%
60-TEJIDOS DE PUNTO.	1,5	0,6	-63%	0,5%	0,2%
76-ALUMINIO Y SUS MANUFACTURAS.	1,0	0,6	-45%	0,3%	0,2%
90-INSTRUMENTOS Y APARATOS DE OPTICA, FOTOGRAFIA O CINEMATOGRAFIA, DE MEDIDA	0,9	0,5	-44%	0,3%	0,2%
70-VIDRIO Y SUS MANUFACTURAS.	0,5	0,4	-27%	0,2%	0,1%
07-HORTALIZAS, PLANTAS, RAICES Y TUBERCULOS ALIMENTICIOS.	0,5	0,3	-37%	0,2%	0,1%
08-FRUTAS Y FRUTOS COMESTIBLES; CORTEZAS DE AGRIOS (CITRICOS), MELONES O SANDIAS.	1,1	0,3	-76%	0,3%	0,1%
94-MUEBLES; MOBILIARIO MEDICOQUIRURGICO; ARTICULOS DE CAMA Y SIMILARES*	1,0	0,2	-78%	0,3%	0,1%
49-PRODUCTOS EDITORIALES DE LA PRENSA Y DE LAS DEMAS INDUSTRIAS GRAFICAS*	0,0	0,2	507%	0,0%	0,1%
59-TELAS IMPREGNADAS, RECUBIERTAS, REVESTIDAS O ESTRATIFICADAS*	0,2	0,2	-16%	0,1%	0,1%
31-ABONOS.	0,1	0,2	79%	0,0%	0,1%
Sub total	313	303	-3%	100%	100%
Resto	1	1	-42%	0%	0%
Total	314	304	-3%	100%	100%

Fuente: DEE en base a datos de SmartDATA



Cuadro 15 – Importaciones en AT por origen

País Origen	Enero – Abril				
	En millones de US\$		Variación	Participación	
	2014	2015	2015/2014	2014	2015
ARGENTINA	45,2	55,3	22%	14,4%	18,2%
REPUBLICA POPULAR DE CHINA	51,1	46,5	-9%	16,3%	15,3%
BRASIL	42,2	34,8	-17%	13,4%	11,5%
COREA (SUR)	19,9	22,1	11%	6,3%	7,3%
TAIWAN (FORMOSA)	16,3	19,4	19%	5,2%	6,4%
E.E.U.U.	25,8	18,5	-28%	8,2%	6,1%
DINAMARCA	13,7	16,6	21%	4,4%	5,5%
INDIA	16,3	12,2	-25%	5,2%	4,0%
PARAGUAY	10,4	8,1	-23%	3,3%	2,7%
ALEMANIA	8,1	6,6	-18%	2,6%	2,2%
JAPON	6,8	6,3	-7%	2,2%	2,1%
PERU	6,1	5,2	-14%	1,9%	1,7%
INDONESIA	2,3	5,0	117%	0,7%	1,7%
SUDAFRICA	2,3	4,8	113%	0,7%	1,6%
MEXICO	3,4	4,1	18%	1,1%	1,3%
URUGUAY	0,5	3,5	556%	0,2%	1,2%
RUSIA (FEDERACION RUSA)	3,2	3,2	-2%	1,0%	1,0%
NUEVA ZELANDA	1,9	3,1	66%	0,6%	1,0%
TAILANDIA	0,8	3,0	263%	0,3%	1,0%
ESPAÑA	3,4	3,0	-12%	1,1%	1,0%
MALASIA	5,3	2,6	-51%	1,7%	0,9%
HOLANDA (PAISES BAJOS)	2,1	1,9	-7%	0,7%	0,6%
FILIPINAS	2,3	1,8	-19%	0,7%	0,6%
ITALIA	2,8	1,4	-51%	0,9%	0,5%
SINGAPUR	0,3	1,3	416%	0,1%	0,4%
REINO UNIDO	1,2	1,1	-11%	0,4%	0,3%
FRANCIA	9,5	1,0	-89%	3,0%	0,3%
RUMANIA	1,5	1,0	-31%	0,5%	0,3%
PAKISTAN	0,7	1,0	44%	0,2%	0,3%
COLOMBIA	0,3	0,9	214%	0,1%	0,3%
BELGICA, LUXEMBURGO	0,3	0,9	156%	0,1%	0,3%
AUSTRALIA	0,4	0,8	103%	0,1%	0,3%
REP. CHECA	0,2	0,8	362%	0,1%	0,3%
CANADA	0,6	0,8	23%	0,2%	0,3%
ARABIA SAUDITA	0,1	0,5	478%	0,0%	0,2%
CHILE	1,3	0,4	-67%	0,4%	0,1%
NIGERIA	0,0	0,4	-	0,0%	0,1%
PORTUGAL	0,2	0,4	82%	0,1%	0,1%
QATAR	1,0	0,4	-62%	0,3%	0,1%
SUECIA	0,2	0,4	102%	0,1%	0,1%
SENEGAL	0,1	0,3	249%	0,0%	0,1%
SUIZA	0,3	0,3	5%	0,1%	0,1%
EMIRATOS ARABES UNIDOS	0,8	0,3	-63%	0,2%	0,1%
VIETNAM	0,6	0,2	-67%	0,2%	0,1%
Sub total	312	302	-3%	99%	100%
Resto	2	1	-33%	1%	0%
Total	314	304	-3%	100%	100%

Fuente: DEE en base a datos de SmartDATA