

EXPORTACIONES DE BIENES DEL URUGUAY

Informe mensual – Noviembre 2009

Año 4 – N° 42

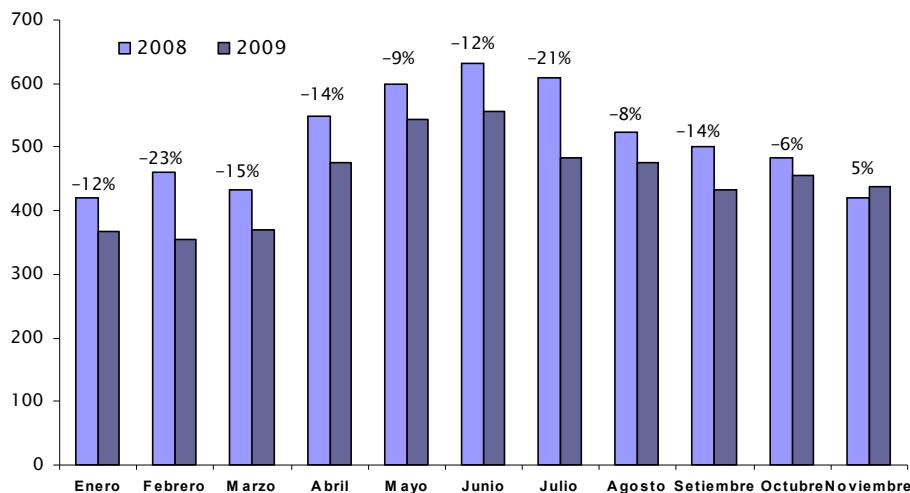
10 de diciembre de 2009

Departamento de Estudios Económicos

En noviembre de 2009, las exportaciones de bienes medidas en dólares ascendieron a US\$ 439 millones, lo que implicó un crecimiento del 5% con relación al mismo mes del año anterior, tras doce meses de variaciones interanuales negativas.

En el acumulado del año, las solicitudes de exportación sumaron US\$ 4.954 millones y registraron una disminución del 12% respecto a igual período del año anterior. Por su parte, en volúmenes físicos, las exportaciones crecieron 4% en igual período. Si al total exportado se le descuentan las colocaciones de Productos Primarios (aumentaron 10%), en los primeros nueve meses de 2009, las ventas habrían caído 20%.

Gráfico 1 – Exportaciones de bienes uruguayas
(Millones de US\$)



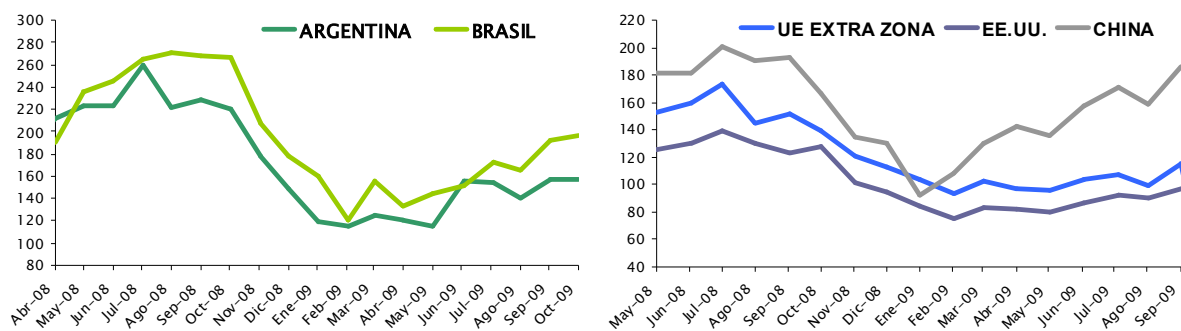
Fuente: Departamento de Estudios Económicos en base a datos de SmartDATA.

Si a dichas ventas se le suman las exportaciones de las principales empresas industriales instaladas en zonas francas del Uruguay, en particular las de pasta de celulosa de la empresa Botnia (US\$ 506 millones) y las de aceites esenciales y concentrados de la empresa Pepsi (US\$ 374 millones), las colocaciones totales en el acumulado del año alcanzan los US\$ 5.657 millones, lo que supuso una caída interanual del 13% con respecto al mismo período del año anterior.

Como se observa en el gráfico 2, las compras de nuestros principales socios comerciales comenzaron a recuperarse a partir del segundo trimestre de 2009. Dicha recuperación es más fuerte en el caso de China y Brasil, que en el caso de la Unión Europea (UE), EE.UU. y Argentina. No obstante, a excepción de China, las importaciones de estos países aún se encuentran muy por debajo de los niveles previos a la profundización de la crisis económica internacional.

Gráfico 2 - Evolución de las importaciones de los principales destinos de exportación del Uruguay

(Base enero 2006=100)

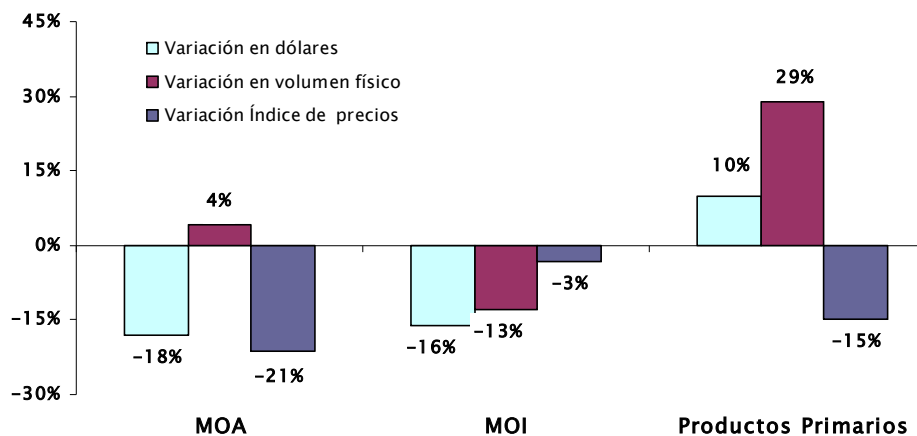


Fuente: Departamento de Estudios Económicos en base a datos de OMC y SmartDATA.

1. Exportaciones por tipo de producto y destino

Analizando el desempeño de los montos exportados según la clasificación de grandes rubros, en el acumulado del año, únicamente se incrementaron las ventas externas de Productos Primarios.

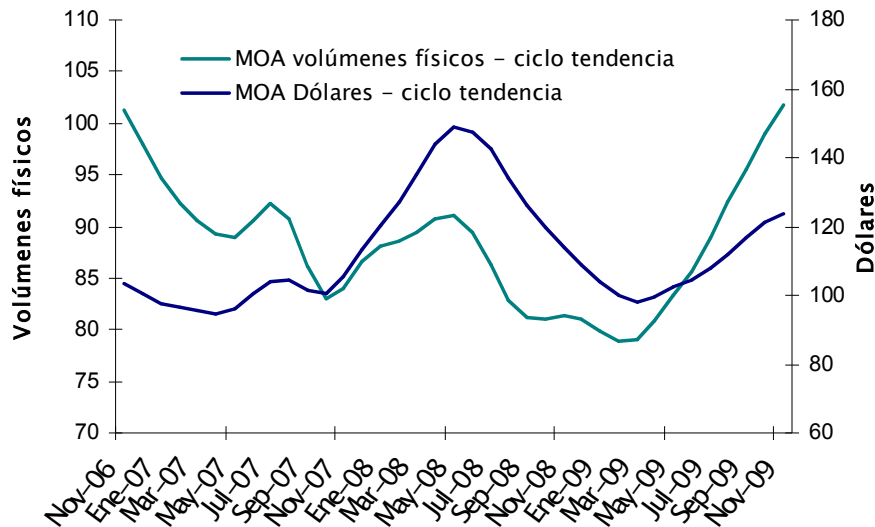
Gráfico 1.1 - Exportaciones de bienes por Grandes Rubros



Fuente: Departamento de Estudios Económicos en base a SmartDATA

No obstante, realizando el análisis en volúmenes físicos se observa que crecieron tanto las exportaciones de Productos Primarios como las de Manufacturas de Origen Agropecuario (MOA). Respecto a esta última categoría, desde el segundo trimestre de 2009 se observa una significativa recuperación en los volúmenes exportados tras las caídas observadas en 2007 y 2008.

Gráfico 1.2 - Exportaciones de MOA en ciclo tendencia
(Base 2006=100)



Fuente: Departamento de Estudios Económicos en base a SmartDATA

Tal como se señaló en el apartado anterior, las compras externas de nuestros principales socios comerciales comenzaron a mostrar señales de recuperación a partir del segundo trimestre de 2009. La evolución de cada uno de ellos, presenta una importancia distinta según el tipo de bien que exporta Uruguay. A continuación, se analiza la evolución de las ventas externas en los primeros once meses del año a dichos mercados por grandes rubros.

En el período enero–noviembre, Brasil se posicionó como el principal destino de las exportaciones uruguayas (US\$ 1.011 millones), representando el 20% de las exportaciones totales y presentando un crecimiento del 11% respecto a igual período de 2008.

Las MOA que representaron el 37% de lo exportado a Brasil, aumentaron sus ventas 27% respecto a enero–noviembre de 2008. Una característica particular de las ventas de esta categoría a Brasil respecto a los demás países es la menor importancia de las exportaciones de carne bovina, destacándose en los primeros lugares las ventas de malta, las demás margarinas, leche entera y los demás quesos, que incrementaron sus ventas 20%, 105%, 161% y 143% respectivamente en comparación a enero– noviembre de 2008.

En el acumulado a noviembre, las ventas a la UE alcanzaron US\$ 750 millones, disminuyendo 31% respecto a igual período de 2008. Las exportaciones con destino a la UE se concentraron mayoritariamente en MOA (67%) y en menor medida en Productos Primarios (24%).

Tal como se mencionó en informes anteriores, la UE representó el principal destino de las exportaciones de MOA (24%). Los principales productos exportados dentro de esta categoría fueron carne congelada, carne refrigerada y tops de lana, que presentaron caídas del 20%, 43% y 47% respectivamente. Por su parte, los principales Productos primarios exportados fueron arroz descascarillado y madera en plaquitas, con caídas en sus ventas del 47% y 54% respectivamente.

En igual período, las exportaciones a Argentina ascendieron a US\$ 311 millones de dólares, disminuyendo 36% respecto a enero–noviembre del año anterior. El 86% de las ventas externas con destino a Argentina correspondieron a MOI, siendo el segundo destino en importancia para esta categoría después de Brasil, con el 26% del total exportado.

Las principales MOI exportadas a dicho país, fueron ejes con diferencial y las demás autopartes, con una disminución de 32% y 36% respectivamente, seguidas por automóviles para turismos y aniónicos que crecieron 26% y 17% respectivamente.

Por su parte, en el acumulado del año, las exportaciones a China alcanzaron los US\$ 210 millones de dólares, aumentando 27% respecto al mismo período de 2008. La estructura de ventas a China se concentró en Productos Primarios (48%) y MOA (48%). A su vez, al interior de dichas categorías, tres productos explicaron el 90% y 75% de dichas exportaciones respectivamente.

Los principales productos exportados a China dentro de la categoría MOA fueron tops de lana, harina de carne y carne congelada, con crecimientos del 27%, 75% y 323% respectivamente. Habas de soja, lana esquilada y pescado congelado fueron los principales Productos Primarios exportados a dicho destino, con incrementos en las ventas del 53%, 31% y 37% respectivamente.

Finalmente, las ventas externas a EE.UU. cayeron 15% en el período enero–noviembre 2009 respecto a igual período de 2008, situándose en US\$ 167 millones de dólares. Las exportaciones a este país se concentraron en MOA (72%) y en menor medida en MOI (13%). Respecto a las primeras, disminuyeron 24%, caída que se explicó por los menores montos exportados de carne congelada (-16%), los demás quesos (-53%), cueros preparados y cueros curtidados (-38% y -84% respectivamente).

2. Anexo estadístico

Cuadro 1 – Exportaciones uruguayas de bienes¹

Millones de US\$ FOB (Dólares Corrientes)			
Mes	2008	2009	Variación
Enero	420	368	-12%
Febrero	460	355	-23%
Marzo	433	370	-15%
Abril	549	475	-14%
Mayo	599	544	-9%
Junio	631	558	-12%
Julio	609	482	-21%
Agosto	524	477	-9%
Setiembre	501	432	-14%
Octubre	483	455	-6%
Noviembre	420	439	4,7%
Total	5.628	4.954	-12,0%

Fuente: Departamento de Estudios Económicos en base a SmartDATA

Cuadro 2 – Principales productos de exportación por capítulo

Descripción Capítulo (2)	Millones de US\$ FOB		Variación Ene - Nov 2009	Participación Ene - Nov 2009	Incidencia Ene - Nov 2009/2008	Participación 2008
	Ene - Nov 2008	Ene - Nov 2009				
02-CARNE Y DESPOJOS COMESTIBLES.	1.249	983	-21%	19,8%	-4,7%	22,2%
10-CEREALES.	550	662	20%	13,4%	2,0%	9,8%
12-SEMILLAS*	359	462	29%	9,3%	1,8%	6,4%
04-LECHE Y PRODUCTOS LACTEOS Y MIEL NATURAL*	423	347	-18%	7,0%	-1,4%	7,5%
44-MADERA, CARBÓN VEGETAL Y MANUFACTURAS DE MADERA.	379	314	-17%	6,3%	-1,2%	6,7%
11-PRODUCTOS DE LA MOLINERÍA, MALTA*	167	174	4%	3,5%	0,1%	3,0%
39-PLÁSTICO Y SUS MANUFACTURAS.	204	170	-16%	3,4%	-0,6%	3,6%
51-LANA Y PELO FINO U ORDINARIO; HILADOS Y TEJIDOS DE CRIN.	190	153	-20%	3,1%	-0,7%	3,4%
03-PESCADOS Y CRUSTÁCEOS*	184	152	-17%	3,1%	-0,6%	3,3%
41-PIELES (EXCEPTO LA PELETERÍA) Y CUEROS.	244	150	-38%	3,0%	-1,7%	4,3%
87-VEHÍCULOS AUTOMÓVILES Y SUS PARTES Y ACCESORIOS*	148	102	-31%	2,1%	-0,8%	2,6%
30-PRODUCTOS FARMACÉUTICOS.	88	99	11%	2,0%	0,2%	1,6%
01-ANIMALES VIVOS.	76	83	9%	1,7%	0,1%	1,4%
15-GRASA Y ACEITES ANIMALES O VEGETALES*	79	82	4%	1,7%	0,1%	1,4%
08-FRUTAS Y FRUTOS COMESTIBLES*	91	81	-11%	1,6%	-0,2%	1,6%
27-COMBUSTIBLES MINERALES*	204	70	-66%	1,4%	-2,4%	3,6%
40-CAUCHO Y SUS MANUFACTURAS.	75	62	-18%	1,2%	-0,2%	1,3%
48-PAPEL Y CARTÓN; MANUFACTURAS DE PASTA DE CELULOSA*	59	61	3%	1,2%	0,0%	1,1%
34-JABÓN, AGENTES DE SUPERFICIE ORGÁNICOS*	62	56	-9%	1,1%	-0,1%	1,1%
71-PERLAS NATURALES (ORO)*	71	56	-21%	1,1%	-0,3%	1,3%
05-LOS DEMÁS PRODUCTOS DE ORIGEN ANIMAL*	61	55	-10%	1,1%	-0,1%	1,1%
49-PRODUCTOS EDITORIALES DE LA PRENSA E INDUSTRIAS GRÁFICAS*	14	43	194%	0,9%	0,5%	0,3%
Sub total	4.979	4.418	-11%	89%	-10%	88%
Resto	649	537	-17%	11%	-2%	12%
Total general	5.628	4.954	-12%	100%	-12%	100%

* Descripción abreviada

Fuente: Departamento de Estudios Económicos en base a SmartDATA

¹ Nota Metodológica: La información estadística incluida en los informes regulares de comercio se extrae de SmartDATA en base a datos de solicitudes de exportación proporcionados por la DNA. La comparación interanual se realiza con información de cada año disponible a los dos días del mes que se informa. Para la realización de este informe, salvo indicación expresa en contrario, no se incluyen las exportaciones de bienes de zonas francas, ni las exportaciones de energía eléctrica, así como la proveeduría de bienes dentro de puertos y aeropuertos a empresas de transporte. Vale decir que dichos productos son considerados en la Cuenta Comercial de la Balanza de Pagos y han incrementado su importancia, representando aproximadamente el 19 % de las exportaciones de bienes en 2008.

Cuadro 3 – Principales productos de exportación por subpartida

Descripción Sistema Armonizado Subpartida (6)	Millones de US\$ FOB		Variación Ene - Nov 2009/2008	Participación Ene - Nov 2009
	Ene - Nov 2008	Ene - Nov 2009		
020230-CARNE BOVINA DESHUESADA CONGELADA	822	663	-19%	13,4%
120100-HABAS DE SOJA*	327	456	39%	9,2%
100630-ARROZ SEMIBLANQUEADO O BLANQUEADO.	305	310	2%	6,3%
100190-(TRIGO) LOS DEMAS	115	244	112%	4,9%
440399-(MADERA) LAS DEMAS	161	189	17%	3,8%
020130-CARNE BOVINA DESHUESADA REFRIGERADA	291	184	-37%	3,7%
110710-MALTA SIN TOSTAR	148	163	10%	3,3%
040690-LOS DEMAS QUESOS	136	111	-18%	2,2%
040221-(LECHE EN POLVO) SIN ADICIÓN DE AZUCAR NI OTRO EDULCORANTE	143	102	-29%	2,1%
392330-BOMBONAS (PET), BOTELLAS, FRASCOS Y ARTICULOS SIMILARES	102	100	-1%	2,0%
510529-(LANA) LAS DEMAS	113	89	-21%	1,8%
010290-(ANIMALES VIVOS) LOS DEMAS	62	73	19%	1,5%
100620-ARROZ DESCASCARILLADO*	86	71	-17%	1,4%
271011-ACEITES LIVIANOS (LIGEROS)* Y PREPARACIONES	198	67	-66%	1,3%
440122-(MADERA) DISTINTA DE LA DE CONIFERAS	145	64	-56%	1,3%
410712-(CUEROS) DIVIDIDOS CON LA FLOR	90	58	-36%	1,2%
300490-(MEDICAMENTOS) LOS DEMAS	52	57	11%	1,2%
030379 - PESCADO (LOS DEMAS)	64	54	-16%	1,1%
710812-(ORO) LAS DEMAS FORMAS EN BRUTO	65	51	-22%	1,0%
340211-(AGENTES DE SUPERFICIE ORGÁNICOS) ANIONICOS	52	48	-8%	1,0%
151790-(MARGARINA) LAS DEMAS	27	46	69%	0,9%
050400-TRIPAS, VEJIGAS Y ESTOMAGOS DE ANIMALES, EXCEPTO LOS DE PESCADO*	46	45	-3%	0,9%
040210- LECHE EN POLVO*	26	36	40%	0,7%
040510 - MANTECA (MANTEQUILLA)*	30	35	17%	0,7%
870899 - LOS DEMÁS (PARTES Y ACCESORIOS PARA VEHÍCULOS)	39	35	-11%	0,7%
400510 - CAUCHO CON ADICION DE NEGRO DE HUMO O DE SILICE	50	34	-31%	0,7%
080510-- NARANJAS	34	32	-6%	0,6%
080520 - MANDARINAS	30	31	1%	0,6%
020442-- CORTES DE CARNE OVINA (TROZOS) SIN DESHUESAR	29	31	4%	0,6%
510111 - LANA ESQUILADA	24	30	27%	0,6%
030429-FILETES CONGELADOS (LOS DEMAS)	42	30	-30%	0,6%
Sub total	3.852	3.536	-8%	71%
Resto	1.776	1.418	-20%	29%
Total general	5.628	4.954	-12%	100%

* Descripción abreviada

Fuente: Departamento de Estudios Económicos en base a SmartDATA

Cuadro 4 – Exportaciones por Grandes Rubros²

Descripción Grandes Rubros	Millones de US\$ FOB		Variación Ene - Nov 2009/2008	Participación Ene - Nov 2009
	Ene - Nov 2008	Ene - Nov 2009		
MOA	2.514	2.058	-18%	41,5%
Productos Primarios	1.564	1.719	10%	34,7%
MOI	1.195	1.004	-16%	20,3%
Combustibles y energía	204	70	-66%	1,4%
No clasificados	151	105	-31%	2,1%
Total general	5.628	4.954	-12%	100%

Fuente: Departamento de Estudios Económicos en base a SmartDATA/ CNCE

² La correlación entre el Sistema Armonizado (S.A. 2002) y Grandes Rubros utilizada por el DEE surge de la "Matriz de correspondencias para el análisis del comercio internacional" elaborada por la Comisión Nacional de Comercio Exterior del Ministerio de Economía y Producción de la Argentina. Vale señalar que debido a la 4° enmienda del S.A., las correspondencias utilizadas no clasifican aproximadamente el 2% del total exportado, ya que la Matriz de Correspondencias en base al S.A. no se ha actualizado por parte de la Comisión.

Cuadro 5 – Exportaciones por Manufacturas de Origen Industrial

Sistema Armonizado		Millones de US\$ FOB		Variación	Participación
Seis dígitos	Descripción abreviada	Ene - Nov 2008	Ene - Nov 2009	Ene - Nov 2009/2008	Ene - Nov 2009
392330	Preformas pet	102	100	-1%	10,0%
300490	Medicamentos	52	57	11%	5,7%
710812	Oro	65	51	-22%	5,0%
340211	Aniónicos (agentes de superficie orgánicos)	52	48	-8%	4,8%
870899	Los demás (partes y accesorios para vehículos)	39	35	-11%	3,5%
400510	Caucho	50	34	-31%	3,4%
940190	Asientos y sus partes	22	27	20%	2,7%
490591	Manufacturas cartográficas en forma de libros o folletos	0	25	-	2,5%
870323	Automóviles para turismo y demás vehículos automotores	12	24	103%	2,4%
730640	Los demás tubos de acero	31	24	-23%	2,4%
870850	Ejes con diferencial	37	23	-37%	2,3%
283329	Los demás sulfatos	28	21	-24%	2,1%
392043	Placas y láminas de plástico	15	15	2%	1,5%
481019	Papel y cartón estucado	22	14	-35%	1,4%
400599	Caucho mezclado sin vulcanizar	15	13	-7%	1,3%
392390	Artículos para el transporte o envasado de plástico	16	13	-18%	1,3%
730630	Tubo y perfiles huecos de hierro o acero	13	11	-14%	1,1%
252329	Cemento	21	10	-51%	1,0%
511211	Tejidos de lana peinada o pelo fino peinado	17	10	-42%	0,9%
870120	Tractores de carretera para semirremolques	32	9	-73%	0,9%
390390	Los demás polímeros de estireno en formas primarias	12	9	-27%	0,9%
Sub total	Sub total	650	573	-12%	57%
Resto	Resto	545	431	-21%	43%
Total general	Total general	1195	1004	-16%	100%

* Se consideraron las exportaciones de MOI mayores a US\$ 8 millones en 2009 expresadas a seis dígitos del Sistema Armonizado

Fuente: Departamento de Estudios Económicos en base a SmartDATA / CNCE

Cuadro 6 – Exportaciones por Contenido Tecnológico³

Descripción Contenido Tecnológico	Millones de US\$ FOB		Variación	Participación
	Ene - Nov 2008	Ene - Nov 2009	Ene - Nov 2009/2008	Ene - Nov 2009
Productos primarios	3.004	2.824	-6,0%	57,0%
Manufacturas basadas en recursos naturales/Agricultura y forestación	777	746	-4,0%	15,1%
Manufacturas basadas en recursos naturales/Otros	179	131	-27,0%	2,6%
Manufacturas de contenido tecnológico bajo /Textiles y vestimenta	495	346	-30,1%	7,0%
Manufacturas de contenido tecnológico bajo /Otros	210	205	-2,5%	4,1%
Manufacturas de contenido tecnológico medio /Productos mecánicos	143	99	-31,1%	2,0%
Manufacturas de contenido tecnológico medio /Industrias procesadoras	229	168	-26,6%	3,4%
Manufacturas de contenido tecnológico medio /Industrias de ingeniería	55	49	-10,0%	1,0%
Manufacturas de contenido tecnológico alto /Productos eléctricos y electrónicos	9	6	-28,9%	0,1%
Manufacturas de contenido tecnológico alto /Otros	97	113	17,3%	2,3%
Otras transacciones	280	163	-42,0%	3,3%
No clasificados	151	105	-30,6%	2,1%
Total general	5.628	4.954	-12%	100%

Fuente: Departamento de Estudios Económicos en base a SmartDATA / CNCE

³ La correlación entre el Sistema Armonizado (S.A. 2002) y Contenido Tecnológico así como la del S.A. 2002 y el CIU Rev. 3 presentada en el Cuadro 8, surge de la “Matriz de correspondencias para el análisis del comercio internacional” elaborada por la Comisión Nacional de Comercio Exterior del Ministerio de Economía y Producción de la Argentina. Vale señalar que debido a la 4ª enmienda del S.A., las correspondencias utilizadas no clasifican aproximadamente el 2% del total exportado, ya que la Matriz de Correspondencias en base al S.A. no se ha actualizado por parte de la Comisión.

Cuadro 7 – Exportaciones por CIU Rev. 3

Descripción Rubros	Millones de US\$ FOB		Variación Ene - Nov 2009/2008	Participación Ene - Nov 2009
	Ene - Nov 2008	Ene - Nov 2009		
Producción, procesamiento y conservación de carne y productos cárnicos	1345	1055	-22%	21,3%
Cultivo de cereales y otros cultivos n.c.p.	491	726	48%	14,7%
Elaboración de productos de molinería	444	420	-5%	8,5%
Elaboración de productos lácteos	400	335	-16%	6,8%
Silvicultura, extracción de madera y actividades de servicios conexas	162	192	18%	3,9%
Elaboración de bebidas malteadas y de malta	151	166	10%	3,3%
Fabricación de productos de plástico	165	148	-11%	3,0%
Curtido y adobo de cueros	239	147	-38%	3,0%
Preparación e hilatura de fibras textiles; tejeduría de productos textiles	177	132	-25%	2,7%
Cría de ganado vacuno*	108	116	7%	2,3%
Elaboración y conservación de pescado y productos de pescado	131	116	-12%	2,3%
Fabricación de productos farmacéuticos*	97	107	10%	2,2%
Sin Clasificar	151	105	-31%	2,1%
Aserrado y acepilladura de madera	174	93	-47%	1,9%
Cultivo de frutas, nueces*	92	82	-11%	1,6%
Fabricación de productos de la refinación del petróleo	203	69	-66%	1,4%
Indeterminado	70	62	-12%	1,2%
Fabricación de partes, piezas y accesorios para vehículos automotores y sus motores	79	59	-25%	1,2%
Fabricación de otros productos de caucho	68	59	-14%	1,2%
Fabricación de productos primarios de metales preciosos y metales no ferrosos	76	58	-23%	1,2%
Fabricación de jabones y detergentes*	61	56	-8%	1,1%
Fabricación de sustancias químicas básicas, excepto abonos y compuestos de nitrógeno	66	48	-27%	1,0%
Elaboración de aceites y grasas de origen vegetal y animal	29	47	64%	0,9%
Sub total	4.980	4.398	-12%	89%
Resto	648	556	-14%	11%
Total general	5.628	4.954	-12%	100%

* Descripción abreviada

Fuente: Departamento de Estudios Económicos en base a SmartDATA / CNCE

Cuadro 8 – Exportaciones por destino

País	Millones de US\$ FOB		Variación Ene - Nov 2009/2008	Participación Ene - Nov 2009	Ranking destinos	
	Ene - Nov 2008	Ene - Nov 2009			Ene - Nov 2008	Ene - Nov 2009
BRASIL	915	1.011	11%	20,4%	1	1
Z.F.NUEVA PALMIRA	362	554	53%	11,2%	3	2
ARGENTINA	485	311	-36%	6,3%	2	3
CHINA	165	210	27%	4,2%	9	4
RUSIA	325	201	-38%	4,1%	4	5
Z.F. FRAY BENTOS - BOTNIA	136	180	33%	3,6%	13	6
E.E.U.U.	197	167	-15%	3,4%	8	7
VENEZUELA	222	165	-26%	3,3%	6	8
ALEMANIA	201	144	-29%	2,9%	7	9
ESPAÑA	225	139	-38%	2,8%	5	10
REINO UNIDO	163	129	-21%	2,6%	10	11
MEXICO	162	125	-22%	2,5%	11	12
IRAK	18	122	579%	2,5%	44	13
HOLANDA	158	112	-29%	2,3%	12	14
ITALIA	135	107	-21%	2,2%	14	15
PARAGUAY	106	81	-24%	1,6%	17	16
CHILE	126	72	-43%	1,5%	15	17
HONG KONG	40	69	73%	1,4%	27	18
SUIZA	82	61	-26%	1,2%	19	19
ISRAEL	81	51	-37%	1,0%	20	20
PERU	74	50	-33%	1,0%	21	21
ANTILLAS HOLANDESES	123	45	-63%	0,9%	16	22
EGIPTO	30	44	48%	0,9%	33	23
TURQUIA	21	39	82%	0,8%	40	24
NIGERIA	51	37	-27%	0,7%	24	25
Z.F.MONTEVIDEO	36	36	1%	0,7%	29	26
SUECIA	40	31	-23%	0,6%	28	27
NORUEGA	54	30	-45%	0,6%	23	28
TAILANDIA	48	28	-41%	0,6%	25	29
CUBA	60	28	-53%	0,6%	22	30
SUDAFRICA	19	26	34%	0,5%	42	31
FRANCIA	31	26	-16%	0,5%	30	32
Sub total	4.148	3.673	-11%	74%	-	-
Resto	612	416	-32%	8%	-	-
Total general	5.628	4.954	-12%	100%	-	-

Fuente: Departamento de Estudios Económicos en base a SmartDATA