

COMERCIO EXTERIOR DE BIENES DEL URUGUAY

Informe mensual – Enero 2010

Año 1 – N° 1

12 de febrero de 2010

Departamento de Integración y Comercio Internacional

Dirección de Investigación y Análisis

En enero de 2010, según las estimaciones realizadas por el Departamento de Integración y Comercio Internacional de la CIU, la balanza comercial¹ habría presentado un superávit comercial cercano a los US\$ 18 millones.

Cuadro 1 – Saldo de la balanza comercial de bienes

Mes	Exportaciones	Importaciones	Saldo comercial
DNA	419	448	-29
Zonas Francas	58	3	55
Resto	-13	-5	-8
Total	464	446	18

Fuente: Departamento de Integración y Comercio Internacional en base a datos de SmartDATA y estimaciones propias.

En el primer mes del año, las exportaciones uruguayas de bienes registradas por la DNA medidas en dólares ascendieron a US\$ 419 millones, lo que implicó un crecimiento de 5% con relación al mismo mes del año anterior.

Si a dichas ventas se le suman las exportaciones de las principales empresas industriales instaladas en zonas francas del Uruguay, una vez descontados los insumos nacionales adquiridos por dichas empresas, las colocaciones totales alcanzan los US\$ 477 millones, lo que supuso un incremento interanual del 2% con respecto al mismo período del año anterior.

¹ Para la estimación de la balanza comercial se excluyeron del análisis las exportaciones de bienes realizadas en puertos y aeropuertos, así como las exportaciones e importaciones de energía eléctrica.

² Zona Franca Fray Bentos, empresa UPM (ex Botnia) y Zona Franca Colonia, empresa Pepsi.

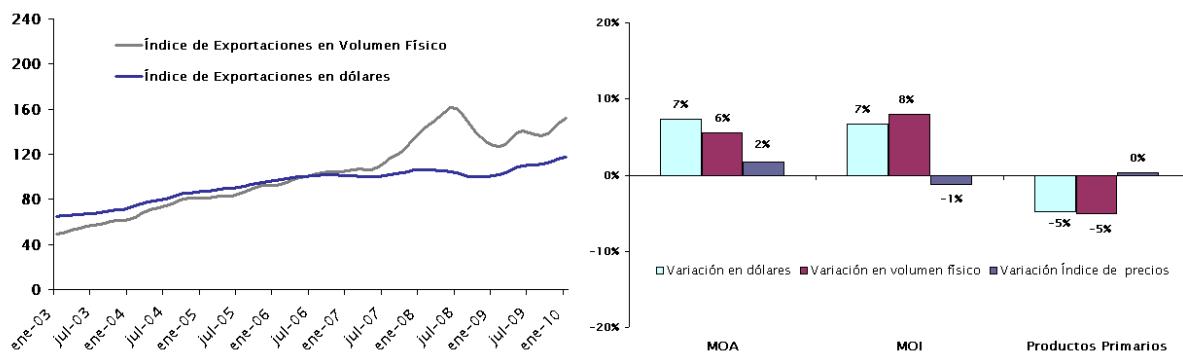
³ Corresponde a los ajustes realizados en las solicitudes, por operaciones caídas, diferencias en las importaciones de petróleo entre DNA y BCU, y el ajuste de las importaciones de CIF a FOB.

Por su parte, las importaciones de bienes alcanzaron los US\$ 448 millones, incrementándose 20% respecto a enero de 2009. Incorporando al análisis las principales empresas industriales radicadas en zonas francas, las compras externas habrían alcanzado los US\$ 451 millones.

1. Exportaciones de bienes

Tal como se señaló en el apartado anterior, las exportaciones de bienes uruguayas crecieron 5% en dólares en el primer mes del año. A su vez, medidas en volúmenes físicos las mismas se habrían incrementado 7% respecto a igual mes del año anterior.

Gráfico 1.1 – Evolución de las exportaciones en ciclo-tendencia y comportamiento desagregado por Grandes Rubros



Fuente: Departamento de Integración y Comercio Internacional en base a datos de SmartDATA.

Por su parte, las colocaciones externas de bienes medidas en su componente ciclo-tendencia continuaron expandiéndose tanto en volúmenes físicos como en dólares.

Analizando el desempeño de las exportaciones según la clasificación de Grandes Rubros, se observó un incremento en las ventas externas de los bienes industrializados, tanto de las Manufacturas de Origen Agropecuario (MOA) como de Manufacturas de Origen Industrial (MOI), que en ambos casos crecieron 7% respecto al mismo mes de 2008.

En cambio, a diferencia de lo observado durante 2009, las exportaciones de Productos Primarios disminuyeron 5% respecto a igual mes del año anterior, producto de la caída en los volúmenes exportados, ya que los precios de exportación se mantuvieron incambiados respecto a un año atrás. Cabe recordar que las exportaciones de bienes primarios continuaron creciendo tras la crisis internacional desatada e mediados de 2008.

En enero de 2010, las principales MOA exportadas fueron carne bovina congelada y refrigerada (US\$ 68 y US\$ 16 millones respectivamente), malta (US\$ 18 millones) y leche entera (US\$ 12 millones).

A nivel de destinos, en el primer mes del año, se apreció un fuerte crecimiento en las ventas con destino a Rusia y China, que aumentaron 170% y 80% respectivamente. El crecimiento en las ventas MOA a Rusia, respondió exclusivamente al fuerte crecimiento en las colocaciones externas de carne y despojos comestibles (aumentaron 202%), concentrando el 98% de las ventas.

En contraste, en las ventas a China, si bien existe una cierta concentración en las exportaciones de lana (48% del total), comienzan a consolidarse nuevos productos, como carne bovina, harina de carne, cueros y leche en polvo.

Respecto a las colocaciones externas de MOI, el crecimiento de las mismas estuvo asociado a las mayores ventas de automóviles y autopartes, caucho y papel. En sentido contrario, las ventas externas de medicamentos, que habían presentado un destacado comportamiento a lo largo del año anterior, presentaron una caída del 41%.

Examinando las exportaciones de MOI a nivel de grandes bloques comerciales, únicamente crecieron las colocaciones externas en el MERCOSUR (22%), destino que concentró el 76% de las exportaciones de dicha categoría. El segundo destino en importancia, resto de ALADI³, presentó una caída del 45% en sus compras, asociado principalmente a la menores exportaciones de medicamentos (71%), que explicaron 33 puntos porcentuales de dicha caída.

2. Importaciones

En enero de 2010, las importaciones de bienes registradas por la DNA alcanzaron los US\$ 448 millones de dólares, de los cuales US\$ 59 millones correspondieron a importaciones bajo régimen de Admisión Temporal (AT). Respecto a igual mes del año anterior, las importaciones de bienes crecieron 20%, mientras que las importaciones en AT lo hicieron 51%.

Los principales capítulos de importación fueron maquinaria y aparatos mecánicos (US\$ 64 millones), vehículos automóviles, sus partes y accesorios (US\$ 57 millones) y máquinas y aparatos eléctricos (US\$ 44 millones), que aumentaron sus compras en 1%, 46% y 20% en relación a enero de 2009 respectivamente.

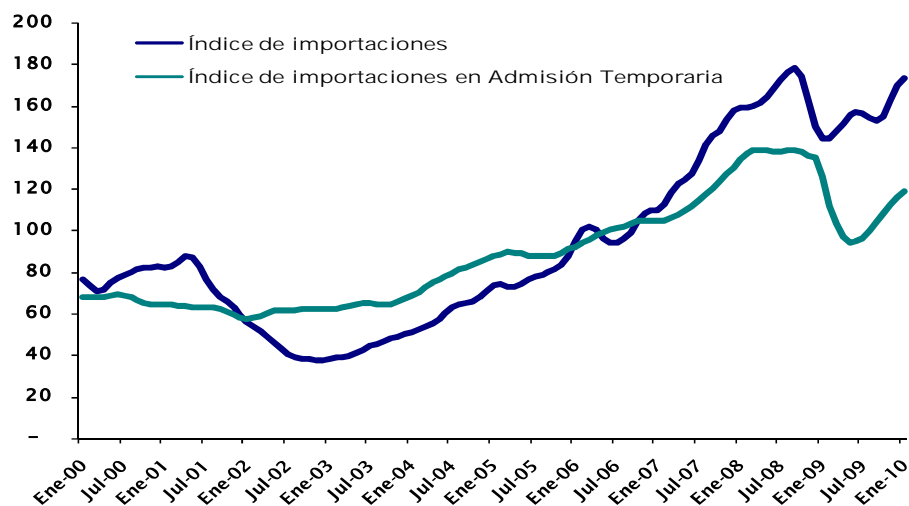
³ Bolivia, Chile, Colombia, Cuba, Ecuador, Perú y Venezuela. Si bien México forma parte de ALADI, en este informe sus exportaciones se computan como país integrante del NAFTA.

Dentro del capítulo 87, los principales productos de importación fueron los automóviles de turismo (US\$ 18 millones), seguido de los vehículos automóviles para el transporte de mercancías (US\$ 15,8 millones) y por las partes y accesorios para vehículos automóviles (US\$ 9,5 millones).

De las tres categorías mencionadas, los vehículos para el transporte de mercancías fue la que registró un mayor crecimiento, 88% con respecto al mismo mes del año anterior.

A su vez, medidas en su componente ciclo tendencia, las importaciones de bienes y las realizadas en régimen AT, continuaron creciendo.

Gráfico 2.1 – Evolución de las importaciones en ciclo-tendencia



Fuente: Departamento de Integración y Comercio Internacional en base a datos de SmartDATA.

3. Anexo estadístico

3.1. Exportaciones

Cuadro 1 – Principales productos de exportación por capítulo

Descripción Capítulo (2)	Millones de US\$ FOB		Variación Ene - 2010/2009	Participación Ene - 2010	Incidencia Ene -2010/2009
	Ene - 2009	Ene - 2010			
02-CARNE Y DESPOJOS COMESTIBLES.	98	97	-1%	23,2%	-0,2%
10-CEREALES.	72	63	-13%	14,9%	-2,3%
44-MADERA, CARBON VEGETAL Y MANUFACTURAS DE MADERA.	27	42	56%	10,0%	3,8%
04-LECHE Y PRODUCTOS LACTEOS Y MIEL NATURAL*	32	34	8%	8,2%	0,7%
11-PRODUCTOS DE LA MOLINERIA, MALTA*	17	19	11%	4,5%	0,5%
39-PLASTICO Y SUS MANUFACTURAS.	16	18	9%	4,3%	0,4%
51-LANA Y PELO FINO U ORDINARIO; HILADOS Y TEJIDOS DE CRIN.	11	17	53%	4,0%	1,5%
41-PIEL (EXCEPTO LA PELETERIA) Y CUEROS.	12	14	25%	3,5%	0,7%
03-PESCADOS Y CRUSTACEOS*	9	12	39%	2,8%	0,8%
87-VEHICULOS AUTOMOVILES Y SUS PARTES Y ACCESORIOS*	3	10	242%	2,4%	1,8%
27-COMBUSTIBLES MINERALES*	7	10	50%	2,4%	0,8%
48-PAPEL Y CARTON; MANUFACTURAS DE PASTA DE CELULOSA*	5	6	25%	1,5%	0,3%
15-CRASA Y ACEITES ANIMALES O VEGETALES*	5	6	24%	1,5%	0,3%
40-CAUCHO Y SUS MANUFACTURAS.	3	6	110%	1,4%	0,8%
05-LOS DEMAS PRODUCTOS DE ORIGEN ANIMAL*	6	6	-4%	1,3%	-0,1%
30-PRODUCTOS FARMACEUTICOS.	9	5	-41%	1,2%	-0,9%
34-JABON, AGENTES DE SUPERFICIE ORGANICOS*	5	5	-6%	1,2%	-0,1%
71-PERLAS NATURALES (ORO)*	5	4	-7%	1,1%	-0,1%
16-PREPARACIONES DE CARNE O PESCADO*	4	4	0%	0,9%	0,0%
01-ANIMALES VIVOS.	18	3	-84%	0,7%	-3,9%
94-MUEBLES*	3	3	1%	0,7%	0,0%
84-REACTORES NUCLEARES, CALDERAS, MAQUINAS Y APARATOS*	1	2	104%	0,6%	0,3%
Sub total	366	386	5%	92%	5%
Resto	33	33	1%	8%	0%
Total general	398	419	5%	100%	5%

* Descripción abreviada

Fuente: Departamento de Integración y Comercio Internacional en base a datos de SmartDATA

Cuadro 2 – Principales productos de exportación por subpartida

Descripción Sistema Armonizado Subpartida (6)	Millones de US\$ FOB		Variación Ene - 2010/2009	Participación Ene - 2010
	Ene - 2009	Ene - 2010		
020230 -- CARNE BOVINA DESHUESADA CONGELADA	73	68	-6%	16,3%
100630 -- ARROZ SEMBLANQUEADO O BLANQUEADO.	23	30	27%	7,1%
440399 -- MADERA LAS DEMAS	18	30	66%	7,1%
100190 -- TRIGO	33	23	-30%	5,6%
110710 --MALTA SIN TOSTAR	14	18	24%	4,2%
020130 -- CARNE BOVINA DESHUESADA REFRIGERADA	15	16	12%	3,9%
040221 -- LECHE EN POLVO SIN ADICIÓN DE AZUCAR NI OTRO EDULCORANTE	2	12	382%	2,8%
392330 -- PREFORMAS PET	10	11	10%	2,7%
040690 --LOS DEMAS QUESOS	13	9	-28%	2,2%
271011 -- ACEITES LIVIANOS (LIGEROS)* Y PREPARACIONES	6	8	28%	2,0%
510529 -- LAS DEMAS LANAS	6	8	28%	1,9%
870323-- AUTOMÓVILES PARA TURISMO Y DEMÁS VEHÍCULOS PARA TRANSPORTE	0	6	10806%	1,4%
440122 --MADERA DISTINTA DE LA DE CONIFERAS	5	6	23%	1,3%
100620 -- ARROZ DES CAS CARILLADO*	10	5	-45%	1,2%
510111-- LANA ESQUILADA	2	5	115%	1,2%
410712 -- CUEROS DIVIDIDOS CON LA FLOR	6	5	-11%	1,2%
151790 -- LAS DEMAS MARGARINA	2	5	89%	1,1%
040390-- LOS DEMAS	3	5	56%	1,1%
050400 --TRIPAS, VEJIGAS*	5	5	-6%	1,1%
340211 -- AGENTES DE SUPERFICIE ORGÁNICOS (ANIONICOS)	5	4	-11%	1,0%
410441 -- CUEROS SIN DIVIDIR; DIVIDIDOS CON LA FLOR	1	4	244%	1,0%
710812-- ORO	4	4	-9%	1,0%
030375-- ESCUALOS	2	4	67%	0,9%
100640 -- ARROZ PARTIDO	6	4	-30%	0,9%
400510 -- CAUCHO	2	4	109%	0,9%
040210 -- LECHE EN POLVO*	7	4	-51%	0,9%
030429 -- LOS DEMAS FILETES CONGELADOS	3	3	39%	0,8%
010290-- ANIMALES VIVOS DE LA ESPECIA BOVINA	18	3	-84%	0,7%
020442-- CARNE OVINA SIN DESHUESAR	1	3	156%	0,7%
870899 -- LOS DEMÁS PARTES Y ACCESORIOS PARA VEHÍCULOS	2	3	50%	0,6%
160250 -- PREPARACIONES Y CONSERVAS DE CARNE	3	2	-5%	0,6%
Sub total	301	316	5%	76%
Resto	97	102	5%	24%
Total general	398	419	5%	100%

* Descripción abreviada

Fuente: Departamento de Integración y Comercio Internacional en base a datos de SmartDATA

Cuadro 3 – Exportaciones por Grandes Rubros⁵

Descripción Grandes Rubros	Millones de US\$ FOB		Variación Ene 2010/2009	Participación Ene 2010
	Ene -2009	Ene -2010		
MOA	187	201	7%	48,0%
Productos Primarios	123	117	-5%	27,9%
MOI	75	80	7%	19,1%
Combustibles y energía	7	10	50%	2,4%
No clasificados	7	11	64%	2,6%
Total general	398	419	5%	100%

Fuente: Departamento de Integración y Comercio Internacional en base a datos de SmartDATA/ CNCE

Cuadro 4 – Exportaciones de Manufacturas de Origen Industrial

Seis dígitos	Sistema Armonizado Descripción abreviada	Millones de US\$ FOB		Variación Ene - 2010/2009	Participación Ene - 2010
		Ene -2009	Ene - 2010		
392330	Preformas pet	10	11	10%	14,1%
870323	Automóviles para turismo y demás vehículos automotores	0	6	10806%	7,1%
340211	Aniónicos (agentes de superficie orgánicos)	5	4	-11%	5,4%
710812	Oro	4	4	-9%	5,1%
400510	Caucho	2	4	109%	4,8%
870899	Los demás (partes y accesorios para vehículos)	2	3	50%	3,4%
300490	Medicamentos	6	2	-60%	3,0%
940190	Asientos y sus partes	2	2	18%	2,9%
481019	Papel y cartón estucado	1	2	48%	2,4%
848060	Moldes para materia mineral	0	2	-	2,1%
730640	Los demás tubos de acero	2	2	-27%	1,9%
392390	Artículos para el transporte o envasado de plástico	1	1	-5%	1,6%
400599	Caucho mezclado sin vulcanizar	0	1	159%	1,5%
870850	Ejes con diferencial	1	1	24%	1,3%
390390	Los demás polímeros de estireno en formas primarias	1	1	17%	1,3%
511211	Tejidos de lana peinada o pelo fino peinado	1	1	43%	1,1%
300210	Antisuecos	0	1	76%	1,1%
283329	Los demás sulfatos	1	1	2%	1,0%
481810	Papel higiénico	1	1	33%	0,9%
252329	Cemento	1	1	-48%	0,9%
392043	Placas y láminas de plástico	1	1	3%	0,9%
Sub total	Sub total	43	51	19%	64%
Resto	Resto	32	29	-10%	36%
Total general	Total general	75	80	7%	100%

* Se consideraron las exportaciones de MOI mayores a US\$ 600 mil en 2010 expresadas a seis dígitos del Sistema Armonizado

Fuente: Departamento de Integración y Comercio Internacional en base a datos de SmartDATA/ CNCE

⁵ La correlación entre el Sistema Armonizado (S.A. 2002) y Grandes Rubros utilizada por el DEE surge de la "Matriz de correspondencias para el análisis del comercio internacional" elaborada por la Comisión Nacional de Comercio Exterior del Ministerio de Economía y Producción de la Argentina. Vale señalar que debido a la 4° enmienda del S.A., las correspondencias utilizadas no clasifican aproximadamente el 2% del total exportado, ya que la Matriz de Correspondencias en base al S.A. no se ha actualizado por parte de la Comisión.

Cuadro 5 – Exportaciones por Contenido Tecnológico⁶

Descripción Contenido Tecnológico	Millones de US\$ FOB		Variación Ene - 2010/2009	Participación Ene - 2010
	Ene - 2009	Ene - 2010		
Productos primarios	226	221	-2,2%	52,8%
Manufacturas basadas en recursos naturales/Agricultura y forestación	68	82	19,3%	19,5%
Manufacturas basadas en recursos naturales/Otros	10	9	-13,6%	2,0%
Manufacturas de contenido tecnológico bajo /Textiles y vestimenta	25	29	15,3%	7,0%
Manufacturas de contenido tecnológico bajo /Otros	20	20	0,5%	4,9%
Manufacturas de contenido tecnológico medio /Productos mecánicos	3	10	245,7%	2,3%
Manufacturas de contenido tecnológico medio /Industrias procesadoras	13	14	9,0%	3,4%
Manufacturas de contenido tecnológico medio /Industrias de ingeniería	3	4	14,0%	0,9%
Manufacturas de contenido tecnológico alto /Productos eléctricos y electrónicos	0	0	49,2%	0,1%
Manufacturas de contenido tecnológico alto /Otros	10	6	-39,9%	1,4%
Otras transacciones	12	13	4,5%	3,1%
No clasificados	7	11	64,0%	2,6%
Total general	398	419	5%	100%

Fuente: Departamento de Integración y Comercio Internacional en base a datos de SmartDATA/ CNCE

Cuadro 6 – Exportaciones por CIU Rev. 3

Descripción Rubros	Millones de US\$ FOB		Variación Ene - 2010/2009	Participación Ene - 2010
	Ene - 2009	Ene - 2010		
Producción, procesamiento y conservación de carne y productos cárnicos	104	103	-2%	24,5%
Elaboración de productos de molinería	41	40	-2%	9,6%
Elaboración de productos lácteos	31	34	12%	8,1%
Silvicultura, extracción de madera y actividades de servicios conexas	18	30	66%	7,1%
Cultivo de cereales y otros cultivos n.c.p.	34	24	-27%	5,8%
Elaboración de bebidas malteadas y de malta	14	18	23%	4,2%
Fabricación de productos de plástico	14	15	6%	3,6%
Curtido y adobo de cueros	11	14	24%	3,4%
Preparación e hilatura de fibras textiles; tejeduría de productos textiles	9	12	34%	2,9%
No clasificados	7	11	64%	2,6%
Fabricación de productos de la refinación del petróleo	7	10	50%	2,3%
Elaboración y conservación de pescado y productos de pescado	7	9	37%	2,2%
Cría de ganado vacuno y de ovejas*	21	8	-61%	1,9%
Aserrado y acepilladura de madera	6	8	17%	1,8%
Indeterminado	6	6	14%	1,5%
Fabricación de productos farmacéuticos*	10	6	-40%	1,4%
Fabricación de vehículos automotores	0	6	7983%	1,4%
Fabricación de otros productos de caucho	3	5	113%	1,3%
Fabricación de jabones y detergentes*	5	5	-7%	1,2%
Elaboración de aceites y grasas de origen vegetal y animal	3	5	89%	1,2%
Fabricación de productos primarios de metales preciosos y metales no ferrosos	5	4	-5%	1,1%
Fabricación de otros artículos de papel y cartón	3	4	27%	1,0%
Fabricación de partes, piezas y accesorios para vehículos automotores y sus motores	3	4	43%	0,9%
Sub total	361	382	6%	91%
Resto	37	36	-2%	9%
Total general	398	419	5%	100%

Fuente: Departamento de Integración y Comercio Internacional en base a datos de SmartDATA/ CNCE

⁶ La correlación entre el Sistema Armonizado (S.A. 2002) y Contenido Tecnológico así como la del S.A. 2002 y el CIU Rev. 3 presentada en el Cuadro 6, surge de la “Matriz de correspondencias para el análisis del comercio internacional” elaborada por la Comisión Nacional de Comercio Exterior del Ministerio de Economía y Producción de la Argentina. Vale señalar que debido a la 4ª enmienda del S.A., las correspondencias utilizadas no clasifican aproximadamente el 2% del total exportado, ya que la Matriz de Correspondencias en base al S.A. no se ha actualizado por parte de la Comisión.

Cuadro 7 – Exportaciones por destino

País	Millones de US\$ FOB		Variación Ene - 2010/2009	Participación Ene - 2010	Ranking destinos	
	Ene - 2009	Ene - 2010			Ene - 2009	Ene - 2010
BRASIL	104	114	10%	27,3%	1	1
Z.F. FRAY BENTOS - BOTNIA	18	33	76%	7,8%	5	2
ARGENTINA	25	26	5%	6,3%	2	3
RUSIA	8	21	154%	5,0%	14	4
CHINA	9	16	90%	3,9%	13	5
Z.F.NUEVA PALMIRA	21	14	-33%	3,3%	4	6
ITALIA	11	12	12%	2,9%	10	7
ALEMANIA	11	12	6%	2,9%	9	8
MEXICO	13	11	-16%	2,5%	8	9
E.E.U.U.	15	11	-30%	2,5%	6	10
ESPAÑA	13	10	-23%	2,3%	7	11
REINO UNIDO	8	9	24%	2,3%	15	12
PARAGUAY	4	9	91%	2,0%	20	13
CANADA	11	8	-24%	2,0%	11	14
CHILE	4	7	67%	1,7%	21	15
HONG KONG	6	7	11%	1,7%	16	16
VENEZUELA	21	7	-69%	1,6%	3	17
ARGELIA	3	7	150%	1,6%	28	18
ISRAEL	6	6	0%	1,4%	17	19
HOLANDA	9	6	-37%	1,4%	12	20
SUIZA	6	5	-5%	1,3%	18	21
PERU	4	5	27%	1,2%	23	22
CUBA	1	4	268%	1,0%	44	23
SUDAFRICA	2	3	112%	0,8%	38	24
SINGAPUR	0	3	921%	0,8%	69	25
COREA DEL SUR	2	3	62%	0,7%	36	26
Z.F. LIBERTAD	1	3	337%	0,7%	53	27
ARABIA SAUDITA	0	3	694%	0,7%	67	28
TAILANDIA	2	3	16%	0,6%	31	29
Sub total	338	377	11%	90%	-	-
Resto	60	42	-31%	10%	-	-
Total general	398	419	5%	100%	-	-

Fuente: Departamento de Integración y Comercio Internacional en base a datos de SmartDATA

3.2. Importaciones

Cuadro 8 – Principales productos de importación por capítulo

Descripción Capítulo (2)	Millones de US\$ CIF		Variación Ene - 2010/2009	Participación		Incidencia Ene - 2010/2009
	Ene-09	Ene-10		Ene-09	Ene-10	
84-REACTORES NUCLEARES, CALDERAS, MAQUINAS, APARATOS*	63	64	1%	17,0%	14,3%	0%
87-VEHICULOS AUTOMOVILES, TRACTORES, Y ACCESORIOS*	39	57	46%	10,5%	12,8%	5%
85-MAQUINAS, APARATOS Y MATERIAL ELECTRICO*	36	44	20%	9,7%	9,7%	2%
39-PLASTICO Y SUS MANUFACTURAS.	27	33	22%	7,2%	7,3%	2%
38-PRODUCTOS DIVERSOS DE LAS INDUSTRIAS QUIMICAS	11	17	57%	3,0%	3,9%	2%
27-COMBUSTIBLES MINERALES*	10	14	44%	2,7%	3,2%	1%
29-PRODUCTOS QUIMICOS ORGANICOS.	7	12	72%	1,8%	2,6%	1%
48-PAPEL Y CARTON*	11	12	5%	3,0%	2,6%	0%
40-CAUCHO Y SUS MANUFACTURAS.	6	11	89%	1,6%	2,6%	1%
30-PRODUCTOS FARMACEUTICOS.	8	10	18%	2,3%	2,2%	0%
90-INSTRUMENTOS Y APARATOS DE OPTICA, FOTOGRAFIA O CINEMATOGRAFIA*	12	9	-27%	3,2%	1,9%	-1%
72-FUNDICION, HIERRO Y ACERO.	8	8	3%	2,1%	1,8%	0%
73-MANUFACTURAS DE FUNDICION, HIERRO O ACERO.	5	8	38%	1,5%	1,7%	1%
17-AZUCARES Y ARTICULOS DE CONFITERIA.	2	7	254%	0,6%	1,7%	1%
34-JABON, AGENTES DE SUPERFICIE ORGANICOS*	5	6	21%	1,4%	1,4%	0%
94-MUEBLES; MOBILIARIO MEDICOQUIRURGICO; ARTICULOS DE CAMA Y SIMILARES*	5	6	18%	1,4%	1,3%	0%
41-PIELES (EXCEPTO LA PELETERIA) Y CUEROS.	3	5	114%	0,7%	1,2%	1%
51-LANA Y PELO FINO U ORDINARIO; HILADOS Y TEJIDOS DE CRIN.	4	5	21%	1,2%	1,2%	0%
21-PREPARACIONES ALIMENTICIAS DIVERSAS.	5	5	12%	1,3%	1,2%	0%
33-ACEITES ESENCIALES Y RESINOIDES; PREPARACIONES DE PERFUMERIA*	5	5	1%	1,4%	1,1%	0%
09-CAFE, TE, YERBA MATE Y ESPECIAS.	4	5	6%	1,2%	1,1%	0%
23-RESIDUOS Y DESPERDICIOS DE LAS INDUSTRIAS ALIMENTARIAS*	9	5	-47%	2,4%	1,0%	-1%
03-PESCADOS Y CRUSTACEOS, MOLUSCOS Y DEMAS INVERTEBRADOS ACUATICOS.	3	4	33%	0,9%	1,0%	0%
32-EXTRACTOS CURTIENTES O TINTOREOS*	4	4	13%	1,0%	1,0%	0%
Sub total	294	358	22%	79%	80%	0%
Resto	79	91	15%	21%	20%	0%
Total general	373	448	20%	100%	100%	20%

* Descripción abreviada

Fuente: Departamento de Integración y Comercio Internacional en base a datos de SmartDATA

Cuadro 9 – Principales productos de importación origen

País origen	Millones de US\$ CIF		Variación Ene 2010/2009	Participación		Incidencia Ene-10
	Ene-09	Ene-10		Ene-09	Ene-10	
ARGENTINA	85	94	11%	22,8%	21,0%	2%
BRASIL	69	92	33%	18,4%	20,5%	6%
REPUBLICA POPULAR E.E.U.U.	54	71	31%	14,5%	15,8%	4%
ITALIA	37	47	27%	9,9%	10,5%	3%
ALEMANIA	12	15	22%	3,3%	3,3%	1%
ESPAÑA	24	13	-47%	6,4%	2,8%	-3%
MEXICO	5	11	111%	1,4%	2,5%	2%
CHILE	7	10	46%	1,9%	2,3%	1%
TAWAN (FORMOSA)	7	9	17%	2,0%	2,0%	0%
JAPON	3	6	96%	0,9%	1,4%	1%
REINO UNIDO	6	6	0%	1,7%	1,4%	0%
COREA (SUR)	3	6	73%	0,9%	1,3%	1%
FRANCIA	6	6	-3%	1,5%	1,2%	0%
HOLANDA	6	4	-25%	1,6%	1,0%	0%
LATVIA	2	4	177%	0,4%	1,0%	1%
DINAMARCA	0	4	19795%	0,0%	0,9%	1%
PARAGUAY	4	4	4%	1,0%	0,8%	0%
INDIA	4	4	-11%	1,1%	0,8%	0%
SUECIA	3	3	26%	0,7%	0,8%	0%
CANADA	2	3	62%	0,5%	0,7%	0%
SUIZA	3	3	-13%	0,9%	0,6%	0%
TAILANDIA	2	2	5%	0,6%	0,6%	0%
MALASIA	1	2	39%	0,4%	0,4%	0%
PERU	1	2	56%	0,3%	0,4%	0%
ISRAEL	1	2	60%	0,3%	0,4%	0%
ISRAEL	1	2	164%	0,2%	0,3%	0%
Sub total	349	425	22%	94%	95%	0%
Resto	24	24	-1%	6%	5%	0%
Total general	373	448	20%	100%	100%	20%

Fuente: Departamento de Integración y Comercio Internacional en base a datos de SmartDATA

Cuadro 10 – Principales productos de importación en AT por capítulo

Capítulo (2)	Millones de US\$ CIF		Variación Ene 2010/2009	Participación		Incidencia 2010
	Ene-09	Ene-10		2009	2010	
39-PLASTICO Y SUS MANUFACTURAS.	7,1	11,6	64%	18,0%	19,6%	11%
87-VEHICULOS AUTOMOVILES, TRACTORES, VELOCIPEDOS Y DEMAS VEHICULOS TERRESTRES*	1,8	6,7	273%	4,5%	11,2%	12%
41-PIELES (EXCEPTO LA PELETERIA) Y CUEROS.	2,3	5,4	130%	5,9%	9,1%	8%
51-LANA Y PELO FINO U ORDINARIO; HILADOS Y TEJIDOS DE CRIN.	4,4	4,9	13%	11,1%	8,3%	1%
40-CAUCHO Y SUS MANUFACTURAS.	0,6	4,5	693%	1,5%	7,6%	10%
03-PESCADOS Y CRUSTACEOS, MOLUSCOS Y DEMAS INVERTEBRADOS ACUATICOS.	2,0	3,8	95%	5,0%	6,4%	5%
38-PRODUCTOS DIVERSOS DE LAS INDUSTRIAS QUIMICAS	3,4	3,7	7%	8,7%	6,2%	1%
29-PRODUCTOS QUIMICOS ORGANICOS.	2,2	3,5	60%	5,6%	6,0%	3%
72-FUNDICION, HIERRO Y ACERO.	1,9	1,5	-21%	4,9%	2,6%	-1%
48-PAPEL Y CARTON; MANUFACTURAS DE PASTA DE CELULOSA, DE PAPEL O CARTON.	1,0	1,2	13%	2,6%	1,9%	0%
24-TABACO Y SUCEDANEOS DEL TABACO ELABORADOS.	1,0	1,1	15%	2,5%	1,9%	0%
18-CACAO Y SUS PREPARACIONES.	0,1	1,0	926%	0,2%	1,7%	2%
73-MANUFACTURAS DE FUNDICION, HIERRO O ACERO.	0,3	1,0	218%	0,8%	1,6%	2%
32-EXTRACTOS CURTIENTES O TINTOREOS; TANINOS Y SUS DERIVADOS*	0,7	1,0	29%	1,9%	1,6%	1%
55-FIBRAS SINTETICAS O ARTIFICIALES DISCONTINUAS.	1,1	0,9	-18%	2,9%	1,6%	-1%
34-JABON, AGENTES DE SUPERFICIE ORGANICOS, PREPARACIONES PARA LAVAR*	0,4	0,9	133%	0,9%	1,4%	1%
28-PRODUCTOS QUIMICOS INORGANICOS; COMPUESTOS INORGANICOS U ORGANICOS*	2,6	0,8	-69%	6,5%	1,3%	-5%
27-COMBUSTIBLES MINERALES, ACEITES MINERALES Y PRODUCTOS DE SU DESTILACION*	0,2	0,8	370%	0,4%	1,3%	2%
76-ALUMINIO Y SUS MANUFACTURAS.	0,0	0,7	9191%	0,0%	1,2%	2%
54-FILAMENTOS SINTETICOS O ARTIFICIALES.	0,2	0,6	208%	0,5%	1,0%	1%
60-TEJIDOS DE PUNTO.	0,1	0,5	312%	0,3%	0,9%	1%
84-REACTORES NUCLEARES, CALDERAS, MAQUINAS, APARATOS Y ARTEFACTOS MECANICOS*	0,3	0,5	66%	0,8%	0,9%	1%
Sub total	34	57	68%	86%	95%	0,5%
Resto	6	3	-52%	14%	5%	0,5%
Total general	39	59	51%	100%	100%	51%

Descripción abreviada

Fuente: Departamento de Integración y Comercio Internacional en base a datos de SmartDATA