

EXPORTACIONES DE BIENES DEL URUGUAY

Informe mensual – Diciembre 2009

Año 4 – N° 43

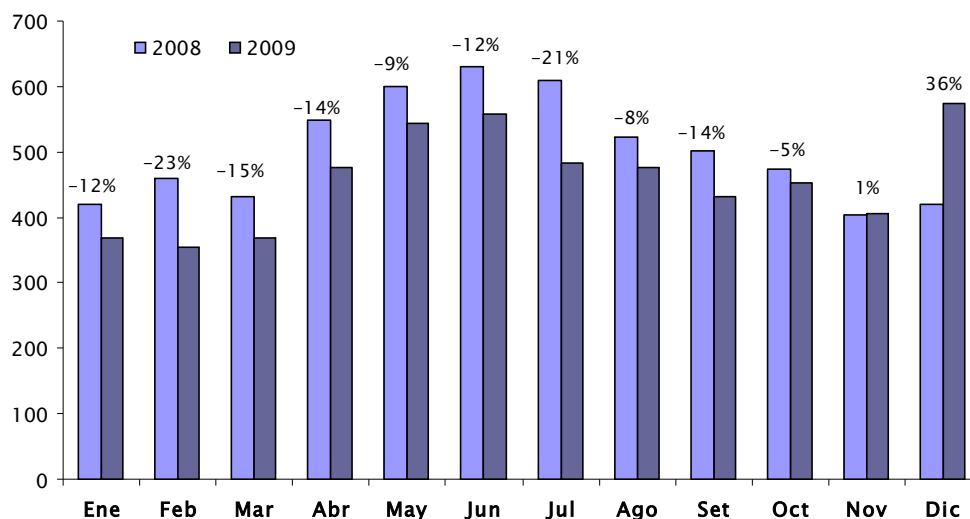
14 de enero de 2010

Departamento de Estudios Económicos

En diciembre de 2009, las exportaciones de bienes medidas en dólares ascendieron a US\$ 573 millones, lo que implicó un crecimiento del 36% con relación al mismo mes del año anterior.

En enero-diciembre de 2009, las solicitudes de exportación sumaron US\$ 5.493 millones, registrando una disminución del 9% respecto a igual período del año anterior. En cambio, en volúmenes físicos, las exportaciones crecieron 7% en igual período. Asimismo, si al total exportado se le descuentan las colocaciones de Productos Primarios (aumentaron 13%), durante 2009, las ventas habrían caído 17%.

Gráfico 1 – Exportaciones de bienes uruguayas
(Millones de US\$)



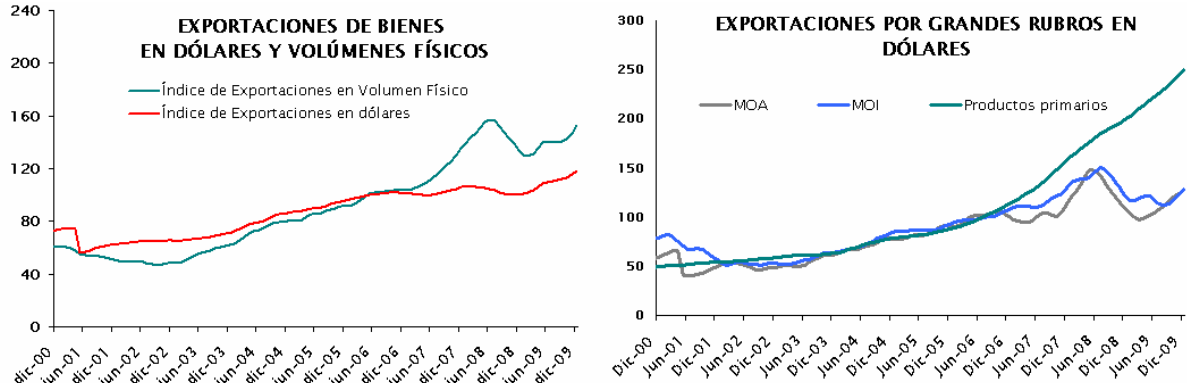
Fuente: Departamento de Estudios Económicos en base a datos de SmartDATA.

Si a dichas ventas se le suman las exportaciones de las principales empresas industriales instaladas en zonas francas del Uruguay, en particular las de pasta de celulosa de la empresa Botnia (US\$ 567 millones) y las de aceites esenciales y concentrados de la empresa Pepsi (US\$ 405 millones), las colocaciones totales en el acumulado del año alcanzan los US\$ 6.270 millones, lo que supuso una caída interanual del 10% con respecto a 2008.

Las exportaciones presentaron un comportamiento dispar durante 2009. Dicho período estuvo caracterizado por una tendencia decreciente en las ventas externas en los primeros tres meses del año, y una posterior recuperación impulsada por las mayores ventas de Productos Primarios, así como la recuperación tanto en volúmenes como en precios de las Manufacturas de Origen Agropecuario (MOA).

Gráfico 2 – Evolución en ciclo tendencia de las exportaciones

Base 2004=100

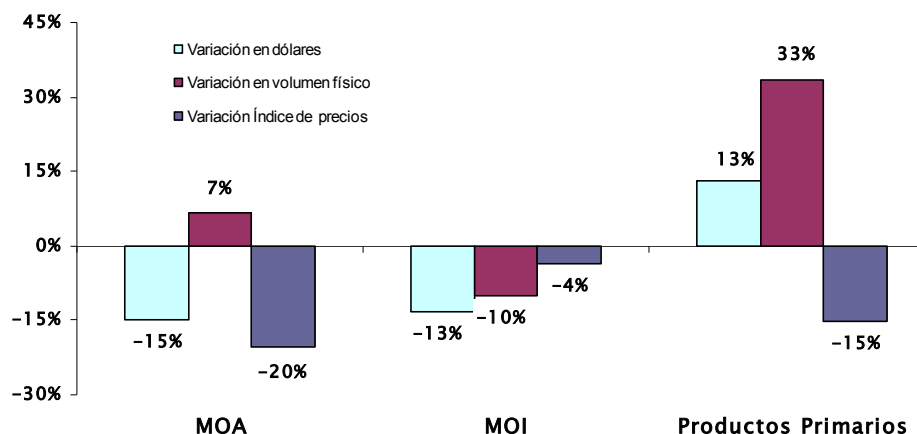


Fuente: Departamento de Estudios Económicos en base a SmartDATA

1. Exportaciones por tipo de producto y destino

Analizando el desempeño de los montos exportados según la clasificación de grandes rubros, en 2009 únicamente se incrementaron las ventas externas de Productos Primarios. Sin embargo, en volúmenes físicos, además del aumento observado en estos últimos, se incrementaron las ventas de MOA.

Gráfico 1.1 – Exportaciones de bienes por Grandes Rubros



Fuente: Departamento de Estudios Económicos en base a SmartDATA

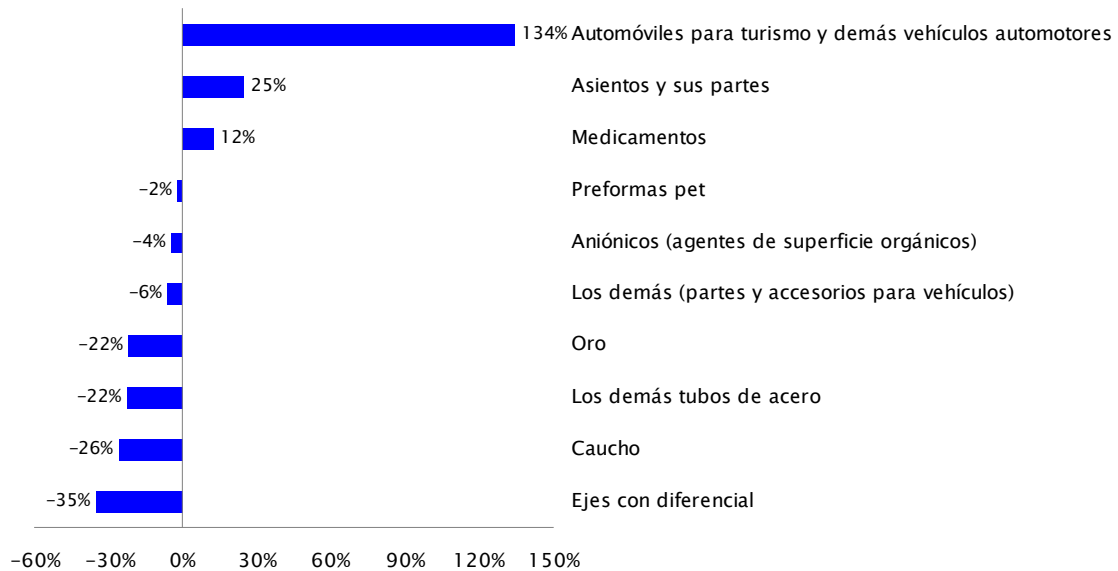
El crecimiento en las exportaciones de Productos Primarios estuvo impulsado por las mayores ventas de soja (39%) y trigo (141%).

Por su parte, la caída en las exportaciones de MOA en 2009 se debió en gran medida a la disminución en las ventas de carne (-21%), que explicaron 9 puntos porcentuales de la caída de dicha categoría. No obstante, vale señalar, que si bien se observó una disminución en los montos de las exportaciones de carne medidas en dólares, en volúmenes físicos dichas exportaciones aumentaron.

Además de la carne, las principales MOA exportadas en 2009 mostraron comportamientos dispares, como malta (3%), los demás quesos (-15%), leche (-18%), las demás margarinas (75%), cueros (-32%) y tops de lana (-19%)

Respecto a las exportaciones de MOI, si bien en 2009 disminuyeron 13%, siendo la única categoría que redujo sus ventas externas tanto en volúmenes como en dólares, existieron un conjunto de productos con un comportamiento destacado. Entre ellos se encuentran los demás medicamentos -subpartida 300490- con 12% de aumento, asientos y sus partes - subpartida 940190- creciendo 25%, automóviles para turismo y demás automóviles - subpartida 870323- aumentó 134%, papel higiénico -subpartida 481820- con un incremento del 99%, pañuelos y toallas de papel -481820- 325% de aumento y el surgimiento de una nueva corriente de exportación de guantes quirúrgicos -subpartidas 401511- por US\$ 5 millones.

Gráfico 1.2- Variación de las principales Manufacturas de Origen Industrial (MOI) 2009/2008 (US\$ corrientes)



Fuente: Departamento de Estudios Económicos en base a SmartDATA / CNCE

A nivel de destinos, en 2009 las ventas externas al MERCOSUR se situaron en los US\$ 1.548 millones, lo que significó una caída del 4%, como consecuencia de la disminución de las ventas a Argentina (-32%) y Paraguay (-18%), que no alcanzaron a ser compensadas por el incremento de las exportaciones a Brasil (12%). De esta manera, en 2009 Brasil pasó a representar el 74% de las exportaciones uruguayas con destino al bloque regional, mientras que un año atrás alcanzaba el 62%.

Si bien la participación del MERCOSUR en las exportaciones uruguayas es menor que diez años atrás, la región continúa siendo el principal destino para las MOI (65% del total). En donde, con la excepción de las ventas externas de medicamentos que son dirigidas principalmente a otros países latinoamericanos, y de las exportaciones de oro con destino a Suiza, las demás MOI presentan una fuerte concentración en sus colocaciones externas en el bloque regional.

Por su parte, en 2009, la Unión Europea (UE) continuó siendo el segundo bloque comercial en importancia para las exportaciones uruguayas, a pesar de la caída en sus compras del 28% respecto a 2008. Las MOA que representaron el 67% de las exportaciones a dicho bloque comercial, disminuyeron 27%, afectadas por las menores exportaciones de carne bovina, tops de lana y cueros (en particular la subpartida 410792), que disminuyeron sus ventas 26%, 46% y 81% respectivamente.

De igual modo, las ventas de Productos Primarios con destino a la UE disminuyeron 35%, como resultado de la caída en las exportaciones de chips de madera (52%) y arroz (-44%).

Tras haber incrementado sus compras 35% en 2009, China se posicionó como el cuarto destino de las exportaciones uruguayas. Seis productos concentraron el 76% de las ventas, de los cuales los tres primeros representaron el 57% del total exportado.

Cuadro 1- Principales productos exportados a China

| Categoría Grandes Rubros | Descripción Subpartida (6) | Millones de US\$ FOB | | Variación 2009/2008 | Participación 2009 |
|-----------------------------|------------------------------------|----------------------|------|------------------------|-----------------------|
| | | 2008 | 2009 | | |
| Productos Primarios | 120100-Habas de Soja | 33 | 51 | 53% | 22% |
| MOA | 510529- Tops de lana | 40 | 50 | 26% | 21% |
| Productos Primarios | 510111- Lana esquilada | 24 | 33 | 39% | 14% |
| MOA | 230110- Harina de carne o despojos | 10 | 19 | 90% | 8% |
| MOA | 020230- Carne congelada | 3 | 14 | 335% | 6% |
| Productos Primarios | 030379-Pescado congelado | 9 | 12 | 43% | 5% |
| Sub total | | 119 | 179 | 51% | 76% |
| Resto | | 56 | 56 | 0% | 24% |
| Total general | | 175 | 235 | 35% | 100% |

Fuente: Departamento de Estudios Económicos en base a SmartDATA / CNCE

A su vez, los principales productos exportados a China presentaron un comportamiento expansivo en 2009, destacándose el crecimiento en las ventas de carne y harina de carne.

Finalmente, en lo que refiere a las exportaciones con destino al NAFTA, estas disminuyeron un 17%, producto de las menores exportaciones de MOA (-16%) y MOI (-30%). En cambio, se incrementaron las ventas de Productos Primarios (40%), impulsadas por las ventas de soja y arroz.

2. Anexo estadístico

Cuadro 1 – Exportaciones uruguayas de bienes¹

| Mes | Millones de US\$ FOB (Dólares Corrientes) | | Variación |
|--------------|---|--------------|------------|
| | 2008 | 2009 | |
| Enero | 420 | 368 | -12% |
| Febrero | 460 | 355 | -23% |
| Marzo | 432 | 370 | -15% |
| Abril | 549 | 475 | -14% |
| Mayo | 599 | 544 | -9% |
| Junio | 631 | 558 | -12% |
| Julio | 609 | 482 | -21% |
| Agosto | 524 | 477 | -9% |
| Setiembre | 501 | 432 | -14% |
| Octubre | 475 | 453 | -5% |
| Noviembre | 403 | 407 | 1% |
| Diciembre | 421 | 573 | 36% |
| Total | 6.023 | 5.493 | -9% |

Fuente: Departamento de Estudios Económicos en base a SmartDATA

Cuadro 2 – Principales productos de exportación por capítulo

| Descripción Capítulo (2) | Millones de US\$ FOB | | Variación Ene - Dic 2009 | Participación Ene - Dic 2009 | Incidencia Ene - Dic 2009/2008 | Participación 2009 |
|--|----------------------|----------------|-----------------------------|---------------------------------|-----------------------------------|-----------------------|
| | Ene - Dic 2008 | Ene - Dic 2009 | | | | |
| 02-CARNE Y DESPOJOS COMESTIBLES. | 1.339 | 1.101 | -18% | 20,0% | -3,6% | 20,0% |
| 10-CEREALES. | 604 | 772 | 28% | 14,0% | 3,9% | 14,0% |
| 12-SEMILLAS* | 359 | 462 | 29% | 8,4% | 2,4% | 8,4% |
| 04-LECHE Y PRODUCTOS LACTEOS Y MIEL NATURAL* | 448 | 386 | -14% | 7,0% | -1,0% | 7,0% |
| 44-MADERA, CARBON VEGETAL Y MANUFACTURAS DE MADERA. | 418 | 352 | -16% | 6,4% | -1,0% | 6,4% |
| 39-PLASTICO Y SUS MANUFACTURAS. | 226 | 190 | -16% | 3,5% | -0,5% | 3,5% |
| 11-PRODUCTOS DE LA MOLINERIA, MALTA* | 191 | 187 | -2% | 3,4% | -0,1% | 3,4% |
| 51-LANA Y PELO FINO U ORDINARIO, HILADOS Y TEJIDOS DE CRIN. | 207 | 175 | -15% | 3,2% | -0,5% | 3,2% |
| 41-PIELES (EXCEPTO LA PELETERIA) Y CUEROS. | 258 | 170 | -34% | 3,1% | -1,1% | 3,1% |
| 03-PESCADOS Y CRUSTA CEOS* | 198 | 170 | -14% | 3,1% | -0,4% | 3,1% |
| 87-VEHICULOS AUTOMOVILES Y SUS PARTES Y ACCESORIOS* | 153 | 115 | -25% | 2,1% | -0,5% | 2,1% |
| 30-PRODUCTOS FARMACEUTICOS. | 96 | 107 | 11% | 1,9% | 0,2% | 1,9% |
| 15-GRASA Y ACEITES ANIMALES O VEGETALES* | 84 | 94 | 12% | 1,7% | 0,2% | 1,7% |
| 01-ANIMALES VIVOS. | 83 | 90 | 9% | 1,6% | 0,1% | 1,6% |
| 08-FRUTAS Y FRUTOS COMESTIBLES* | 91 | 83 | -9% | 1,5% | -0,1% | 1,5% |
| 27-COMBUSTIBLES MINERALES* | 208 | 76 | -63% | 1,4% | -0,9% | 1,4% |
| 40-CAUCHO Y SUS MANUFACTURAS. | 77 | 68 | -12% | 1,2% | -0,1% | 1,2% |
| 48-PAPEL Y CARTON; MANUFACTURAS DE PASTA DE CELULOSA* | 64 | 67 | 5% | 1,2% | 0,1% | 1,2% |
| 34-JABON, AGENTES DE SUPERFICIE ORGANICOS* | 66 | 62 | -5% | 1,1% | -0,1% | 1,1% |
| 71-PERLAS NATURALES (ORO)* | 78 | 62 | -21% | 1,1% | -0,2% | 1,1% |
| 05-LOS DEMAS PRODUCTOS DE ORIGEN ANIMAL* | 65 | 61 | -7% | 1,1% | -0,1% | 1,1% |
| 49-PRODUCTOS EDITORIALES DE LA PRENSA E INDUSTRIAS GRAFICAS* | 16 | 45 | 175% | 0,8% | 1,4% | 0,8% |
| Sub total | 5.329 | 4.894 | -8% | 89% | -7% | 89% |
| Resto | 694 | 599 | -14% | 11% | -1% | 11% |
| Total general | 6.023 | 5.493 | -9% | 100% | -9% | 100% |

* Descripción abreviada

Fuente: Departamento de Estudios Económicos en base a SmartDATA

¹ Nota Metodológica: La información estadística incluida en los informes regulares de comercio se extrae de SmartDATA en base a datos de solicitudes de exportación proporcionados por la DNA. La comparación interanual se realiza con información de cada año disponible a los dos días del mes que se informa. Para la realización de este informe, salvo indicación expresa en contrario, no se incluyen las exportaciones de bienes de zonas francas, ni las exportaciones de energía eléctrica, así como la proveeduría de bienes dentro de puertos y aeropuertos a empresas de transporte. Vale decir que dichos productos son considerados en la Cuenta Comercial de la Balanza de Pagos y han incrementado su importancia, representando aproximadamente el 19 % de las exportaciones de bienes en 2008.

Cuadro 3 – Principales productos de exportación por subpartida

| Descripción Sistema Armonizado Subpartida (6) | Millones de US\$ FOB | | Variación Ene - Dic 2009/2008 | Participación Ene - Dic 2009 |
|---|----------------------|----------------|----------------------------------|---------------------------------|
| | Ene - Dic 2008 | Ene - Dic 2009 | | |
| 020230-CARNE BOVINA DESHUESADA CONGELADA | 885 | 742 | -16% | 13,5% |
| 120100-HABAS DE SOJA* | 327 | 456 | 39% | 8,3% |
| 100630-ARROZ SEMIBLANQUEADO O BLANQUEADO | 336 | 336 | 0% | 6,1% |
| 100190-(TRIGO) LOS DEMAS | 132 | 319 | 141% | 5,8% |
| 440399-(MADERA) LAS DEMAS | 176 | 211 | 20% | 3,8% |
| 020130-CARNE BOVINA DESHUESADA REFRIGERADA | 305 | 204 | -33% | 3,7% |
| 110710-MALTA SIN TOSTAR | 169 | 174 | 3% | 3,2% |
| 040690-LOS DEMAS QUESOS | 144 | 122 | -15% | 2,2% |
| 040221-(LECHE EN POLVO) SIN ADICIÓN DE AZÚCAR NI OTRO EDULCORANTE | 146 | 119 | -18% | 2,2% |
| 392330-BOMBONAS (PET), BOTELLAS, FRASCOS Y ARTICULOS SIMILARES | 115 | 112 | -2% | 2,0% |
| 510529-(LANA) LAS DEMAS | 123 | 100 | -19% | 1,8% |
| 010290-(ANIMALES VIVOS) LOS DEMAS | 69 | 80 | 17% | 1,5% |
| 100620-ARROZ DESCASCARILLADO* | 91 | 75 | -17% | 1,4% |
| 440122-(MADERA) DISTINTA DE LA DE CONIFERAS | 161 | 74 | -54% | 1,3% |
| 271011-ACEITES LIVIANOS (LIGEROS)* Y PREPARACIONES | 203 | 73 | -64% | 1,3% |
| 410712-(CUEROS) DIVIDIDOS CON LA FLOR | 95 | 64 | -32% | 1,2% |
| 300490-(MEDICAMENTOS) LOS DEMAS | 56 | 62 | 12% | 1,1% |
| 030379 - PESCADO (LOS DEMAS) | 68 | 60 | -13% | 1,1% |
| 710812-(ORO) LAS DEMAS FORMAS EN BRUTO | 71 | 56 | -22% | 1,0% |
| 340211-(AGENTES DE SUPERFICIE ORGÁNICOS) ANIONICOS | 56 | 53 | -4% | 1,0% |
| 151790-(MARGARINA) LAS DEMAS | 29 | 52 | 75% | 0,9% |
| 050400-TRIPAS, VEJIGAS Y ESTOMAGOS DE ANIMALES, EXCEPTO LOS DE PESCADO* | 49 | 49 | 1% | 0,9% |
| 870899 - LOS DEMÁS (PARTES Y ACCESORIOS PARA VEHÍCULOS) | 41 | 38 | -6% | 0,7% |
| 040510 - MANTECA (MANTEQUILLA)* | 34 | 38 | 14% | 0,7% |
| 040210- LECHE EN POLVO* | 31 | 38 | 22% | 0,7% |
| 400510 - CAUCHO CON ADICION DE NEGRO DE HUMO O DESILICE | 51 | 37 | -26% | 0,7% |
| 510111- LANA ESQUILADA | 26 | 37 | 38% | 0,7% |
| 410441- CUEROS SIN DIVIDIR; DIVIDIDOS CON LA FLOR | 47 | 35 | -25% | 0,6% |
| 020442- CARNE OVINA SIN DESHUESAR | 31 | 35 | 11% | 0,6% |
| 030429-FILETES CONGELADOS (LOS DEMAS) | 46 | 34 | -25% | 0,6% |
| 150200-GRASA DE ANIMALES* | 48 | 34 | -30% | 0,6% |
| Sub total | 4.160 | 3.920 | -6% | 71% |
| Resto | 1.863 | 1.573 | -16% | 29% |
| Total general | 6.023 | 5.493 | -9% | 100% |

* Descripción abreviada

Fuente: Departamento de Estudios Económicos en base a SmartDATA

Cuadro 4 – Exportaciones por Grandes Rubros²

| Descripción Grandes Rubros | Millones de US\$ FOB | | Variación Ene - Dic 2009/2008 | Participación Ene - Dic 2009 |
|-------------------------------|----------------------|----------------|----------------------------------|---------------------------------|
| | Ene - Dic 2008 | Ene - Dic 2009 | | |
| MOA | 2.702 | 2.301 | -15% | 41,9% |
| Productos Primarios | 1.669 | 1.888 | 13% | 34,4% |
| MOI | 1.280 | 1.109 | -13% | 20,2% |
| Combustibles y energía | 208 | 76 | -63% | 1,4% |
| No clasificados | 165 | 119 | -28% | 2,2% |
| Total general | 6.023 | 5.493 | -9% | 100% |

Fuente: Departamento de Estudios Económicos en base a SmartDATA/ CNCE

² La correlación entre el Sistema Armonizado (S.A. 2002) y Grandes Rubros utilizada por el DEE surge de la "Matriz de correspondencias para el análisis del comercio internacional" elaborada por la Comisión Nacional de Comercio Exterior del Ministerio de Economía y Producción de la Argentina. Vale señalar que debido a la 4ª enmienda del S.A., las correspondencias utilizadas no clasifican aproximadamente el 2% del total exportado, ya que la Matriz de Correspondencias en base al S.A. no se ha actualizado por parte de la Comisión.

Cuadro 5 – Exportaciones por Manufacturas de Origen Industrial

| Sistema Armonizado | | Millones de US\$ FOB | | Variación | Participación |
|--------------------|--|----------------------|----------------|---------------------|----------------|
| Seis dígitos | Descripción abreviada | Ene - Dic 2008 | Ene - Dic 2009 | Ene - Dic 2009/2008 | Ene - Dic 2009 |
| 392330 | Preformas pet | 115 | 112 | -2% | 10,1% |
| 300490 | Medicamentos | 56 | 62 | 12% | 5,6% |
| 710812 | Oro | 71 | 56 | -22% | 5,0% |
| 340211 | Aniónicos (agentes de superficie orgánicos) | 56 | 53 | -4% | 4,8% |
| 870899 | Los demás (partes y accesorios para vehículos) | 41 | 38 | -6% | 3,5% |
| 400510 | Caucho | 51 | 37 | -26% | 3,4% |
| 940190 | Asientos y sus partes | 24 | 30 | 25% | 2,7% |
| 870323 | Automóviles para turismo y demás vehículos automotores | 12 | 28 | 134% | 2,5% |
| 870850 | Ejes con diferencial | 39 | 25 | -35% | 2,3% |
| 730640 | Los demás tubos de acero | 32 | 25 | -22% | 2,3% |
| 490591 | Manufacturas cartográficas en forma de libros o folletos | 0 | 25 | - | 2,2% |
| 283329 | Los demás sulfatos | 29 | 23 | -19% | 2,1% |
| 392043 | Placas, láminas (con un contenido de plastificantes) | 17 | 17 | -1% | 1,5% |
| 481019 | Papel y cartón estucado | 23 | 15 | -33% | 1,4% |
| 400599 | Caucho mezclado sin vulcanizar | 15 | 14 | -5% | 1,3% |
| 392390 | Artículos para el transporte o envasado de plástico | 17 | 14 | -17% | 1,3% |
| 730630 | Tubo y perfiles huecos de hierro o acero | 14 | 12 | -12% | 1,1% |
| 890190 | Barcos para el transporte de mercancías | 9 | 12 | 33% | 1,1% |
| 252329 | Cemento | 22 | 11 | -50% | 1,0% |
| 511211 | Tejidos de lana peinada o pelo fino peinado | 18 | 10 | -46% | 0,9% |
| 390390 | Los demás polímeros de estireno en formas primarias | 13 | 10 | -27% | 0,9% |
| Sub total | Sub total | 673 | 632 | -6% | 57% |
| Resto | Resto | 607 | 477 | -21% | 43% |
| Total general | Total general | 1280 | 1109 | -13% | 100% |

*Se consideraron las exportaciones de MOI mayores a US\$ 10 millones en 2009 expresadas a seis dígitos del Sistema Armonizado

Fuente: Departamento de Estudios Económicos en base a SmartDATA / CNCE

Cuadro 6 – Exportaciones por Contenido Tecnológico³

| Descripción Contenido Tecnológico | Millones de US\$ FOB | | Variación | Participación |
|---|----------------------|----------------|---------------------|----------------|
| | Ene - Dic 2008 | Ene - Dic 2009 | Ene - Dic 2009/2008 | Ene - Dic 2009 |
| Productos primarios | 3.203 | 3.134 | -2,2% | 57,1% |
| Manufacturas basadas en recursos naturales/Agricultura y forestación | 845 | 818 | -3,2% | 14,9% |
| Manufacturas basadas en recursos naturales/Otros | 189 | 146 | -22,6% | 2,7% |
| Manufacturas de contenido tecnológico bajo /Textiles y vestimenta | 527 | 385 | -27,0% | 7,0% |
| Manufacturas de contenido tecnológico bajo /Otros | 234 | 228 | -2,8% | 4,1% |
| Manufacturas de contenido tecnológico medio/Productos mecánicos | 147 | 110 | -25,4% | 2,0% |
| Manufacturas de contenido tecnológico medio /Industrias procesadoras | 243 | 185 | -23,7% | 3,4% |
| Manufacturas de contenido tecnológico medio /Industrias de ingeniería | 61 | 62 | 1,5% | 1,1% |
| Manufacturas de contenido tecnológico alto /Productos eléctricos y electrónicos | 10 | 7 | -30,2% | 0,1% |
| Manufacturas de contenido tecnológico alto /Otros | 105 | 122 | 16,3% | 2,2% |
| Otras transacciones | 293 | 176 | -39,9% | 3,2% |
| No clasificados | 165 | 119 | -27,8% | 2,2% |
| Total general | 6.023 | 5.493 | -9% | 100% |

Fuente: Departamento de Estudios Económicos en base a SmartDATA / CNCE

³ La correlación entre el Sistema Armonizado (S.A. 2002) y Contenido Tecnológico así como la del S.A. 2002 y el CIU Rev. 3 presentada en el Cuadro 8, surge de la “Matriz de correspondencias para el análisis del comercio internacional” elaborada por la Comisión Nacional de Comercio Exterior del Ministerio de Economía y Producción de la Argentina. Vale señalar que debido a la 4ª enmienda del S.A., las correspondencias utilizadas no clasifican aproximadamente el 2% del total exportado, ya que la Matriz de Correspondencias en base al S.A. no se ha actualizado por parte de la Comisión.

Cuadro 7 – Exportaciones por CIU Rev. 3

| Descripción Rubros | Millones de US\$ FOB | | Variación Ene - Dic 2009/2008 | Participación Ene - Dic 2009 |
|--|----------------------|----------------|----------------------------------|---------------------------------|
| | Ene - Dic 2008 | Ene - Dic 2009 | | |
| Producción, procesamiento y conservación de carne y productos cárnicos | 1439 | 1184 | -18% | 21,6% |
| Cultivo de cereales y otros cultivos n.c.p. | 509 | 802 | 58% | 14,6% |
| Elaboración de productos de molinería | 483 | 455 | -6% | 8,3% |
| Elaboración de productos lácteos | 424 | 374 | -12% | 6,8% |
| Silvicultura, extracción de madera y actividades de servicios conexas | 177 | 214 | 21% | 3,9% |
| Elaboración de bebidas malteadas y de malta | 173 | 178 | 3% | 3,2% |
| Curtido y adobo de cueros | 253 | 167 | -34% | 3,0% |
| Fabricación de productos de plástico | 185 | 165 | -11% | 3,0% |
| Preparación e hilatura de fibras textiles; tejeduría de productos textiles | 191 | 149 | -22% | 2,7% |
| Cría de ganado vacuno y de ovejas* | 117 | 129 | 10% | 2,4% |
| Elaboración y conservación de pescado y productos de pescado | 141 | 128 | -9% | 2,3% |
| Fabricación de productos farmacéuticos* | 105 | 116 | 10% | 2,1% |
| Aserrado y acepilladura de madera | 193 | 106 | -45% | 1,9% |
| Cultivo de frutas, nueces* | 92 | 84 | -9% | 1,5% |
| Fabricación de productos de la refinación del petróleo | 208 | 76 | -63% | 1,4% |
| Indeterminado | 74 | 68 | -8% | 1,2% |
| Fabricación de partes, piezas y accesorios para vehículos automotores y sus motores | 83 | 65 | -21% | 1,2% |
| Fabricación de otros productos de caucho | 71 | 65 | -8% | 1,2% |
| Fabricación de productos primarios de metales preciosos y metales no ferrosos | 82 | 65 | -21% | 1,2% |
| Fabricación de jabones y detergentes* | 65 | 62 | -5% | 1,1% |
| Fabricación de sustancias químicas básicas, excepto abonos y compuestos de nitrógeno | 70 | 53 | -24% | 1,0% |
| Elaboración de aceites y grasas de origen vegetal y animal | 31 | 53 | 70% | 1,0% |
| Fabricación de vehículos automotores | 65 | 45 | -31% | 0,8% |
| Sub total | 5.233 | 4.803 | -8% | 87% |
| Resto | 791 | 690 | -13% | 13% |
| Total general | 6.023 | 5.493 | -9% | 100% |

* Descripción abreviada

Fuente: Departamento de Estudios Económicos en base a SmartDATA / CNCE

Cuadro 8 – Exportaciones por destino

| País | Millones de US\$ FOB | | Variación Ene - Dic 2009/2008 | Participación Ene - Dic 2009 | Ranking destinos | |
|---------------------------|----------------------|----------------|----------------------------------|---------------------------------|------------------|----------------|
| | Ene - Dic 2008 | Ene - Dic 2009 | | | Ene - Dic 2008 | Ene - Dic 2009 |
| BRASIL | 999 | 1.114 | 12% | 20,3% | 1 | 1 |
| Z.F.NUEVA PALMIRA | 379 | 625 | 65% | 11,4% | 3 | 2 |
| ARGENTINA | 508 | 345 | -32% | 6,3% | 2 | 3 |
| CHINA | 175 | 235 | 35% | 4,3% | 10 | 4 |
| RUSIA | 331 | 223 | -33% | 4,1% | 4 | 5 |
| Z.F. FRAY BENTOS - BOTNIA | 149 | 199 | 34% | 3,6% | 13 | 6 |
| VENEZUELA | 238 | 186 | -22% | 3,4% | 6 | 7 |
| E.E.U.U. | 218 | 180 | -17% | 3,3% | 7 | 8 |
| ALEMANIA | 212 | 160 | -24% | 2,9% | 8 | 9 |
| ESPAÑA | 240 | 150 | -38% | 2,7% | 5 | 10 |
| REINO UNIDO | 173 | 143 | -17% | 2,6% | 11 | 11 |
| MEXICO | 175 | 136 | -22% | 2,5% | 9 | 12 |
| IRAK | 18 | 122 | 580% | 2,2% | 45 | 13 |
| HOLANDA | 163 | 121 | -26% | 2,2% | 12 | 14 |
| ITALIA | 146 | 118 | -19% | 2,2% | 14 | 15 |
| PARAGUAY | 109 | 89 | -18% | 1,6% | 18 | 16 |
| CHILE | 134 | 82 | -39% | 1,5% | 15 | 17 |
| HONG KONG | 44 | 78 | 77% | 1,4% | 27 | 18 |
| SUIZA | 89 | 67 | -25% | 1,2% | 19 | 19 |
| ISRAEL | 86 | 62 | -27% | 1,1% | 20 | 20 |
| PERU | 79 | 57 | -27% | 1,0% | 21 | 21 |
| ANTILLAS HOLANDESAS | 130 | 49 | -62% | 0,9% | 16 | 22 |
| EGIPTO | 31 | 44 | 40% | 0,8% | 32 | 23 |
| TURQUIA | 22 | 40 | 83% | 0,7% | 40 | 24 |
| NIGERIA | 55 | 40 | -27% | 0,7% | 24 | 25 |
| Z.F. MONTEVIDEO | 39 | 39 | 1% | 0,7% | 29 | 26 |
| CANADA | 35 | 37 | 8% | 0,7% | 30 | 27 |
| NORUEGA | 60 | 34 | -43% | 0,6% | 23 | 28 |
| SUECIA | 45 | 32 | -28% | 0,6% | 26 | 29 |
| TAILANDIA | 51 | 32 | -38% | 0,6% | 25 | 30 |
| CUBA | 64 | 30 | -54% | 0,5% | 22 | 31 |
| FRANCIA | 34 | 29 | -15% | 0,5% | 31 | 32 |
| Sub total | 4.148 | 3.673 | -11% | 67% | - | - |
| Resto | 612 | 416 | -32% | 8% | - | - |
| Total general | 6.023 | 5.493 | -9% | 100% | - | - |

Fuente: Departamento de Estudios Económicos en base a SmartDATA