

# EXPORTACIONES DE BIENES DEL URUGUAY

Informe mensual – Agosto 2009

Departamento de Estudios Económicos

Año 4 – Nº 40

11 de setiembre de 2009

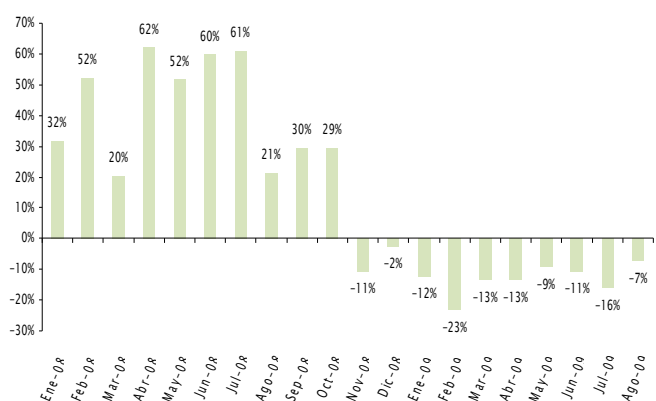
En agosto de 2009, las exportaciones uruguayas de bienes medidas en dólares ascendieron a US\$ 509 millones, lo cual implicó una caída de 7% con respecto a igual mes del año anterior.

En el acumulado del año, las solicitudes de exportación sumaron US\$ 3.673 millones y registraron una disminución del 14%.

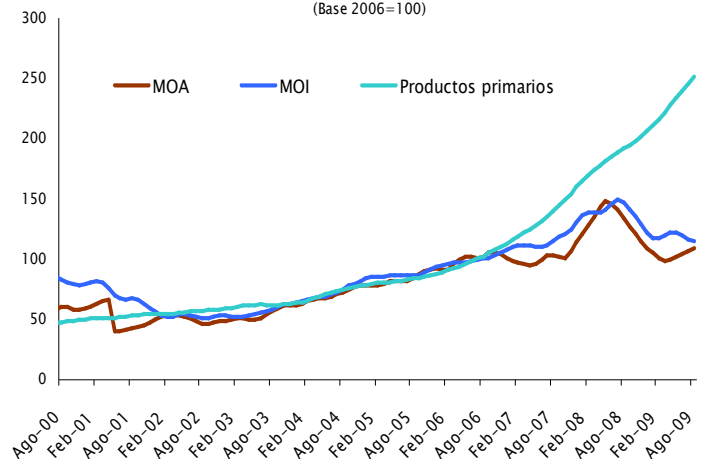
Si al total exportado se le descuentan las colocaciones de Productos Primarios (que han registrado un buen comportamiento más allá de la crisis internacional), en los primeros ocho meses de 2009, las ventas externas habrían caído 26%.

Por otra parte, en volúmenes físicos, las exportaciones uruguayas se mantuvieron estables con relación al mismo período del año anterior.

VARIACIÓN DE LAS EXPORTACIONES DE BIENES EN TÉRMINOS INTERANUALES  
(US\$ corrientes)



EXPORTACIONES POR GRANDES RUBROS EN DÓLARES CICLO TENDENCIA  
(Base 2006=100)



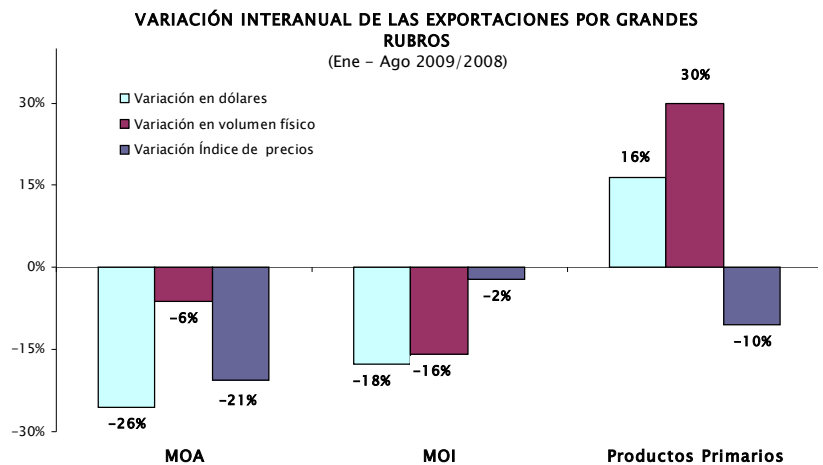
Fuente: DEE en base a SmartDATA

Sumando a las ventas de las principales empresas industriales instaladas en zonas francas del Uruguay, en particular las de pasta de celulosa de la empresa Botnia (US\$ 378 millones) y las de Aceites esenciales y concentrados de la empresa Pepsi (US\$ 290 millones), y descontando la madera en bruto adquirida por Botnia desde Uruguay, las colocaciones totales alcanzaron los US\$ 4.206 millones en el acumulado del año.

## 1. Exportaciones por producto y destino

Gráfico 1.1

Las exportaciones uruguayas están fuertemente concentradas en las colocaciones de Productos Primarios y de Manufacturas de Origen Agropecuario (MOA), categorías que en conjunto explicaron cerca del 78% de las ventas totales realizadas en el período enero - agosto de 2009.

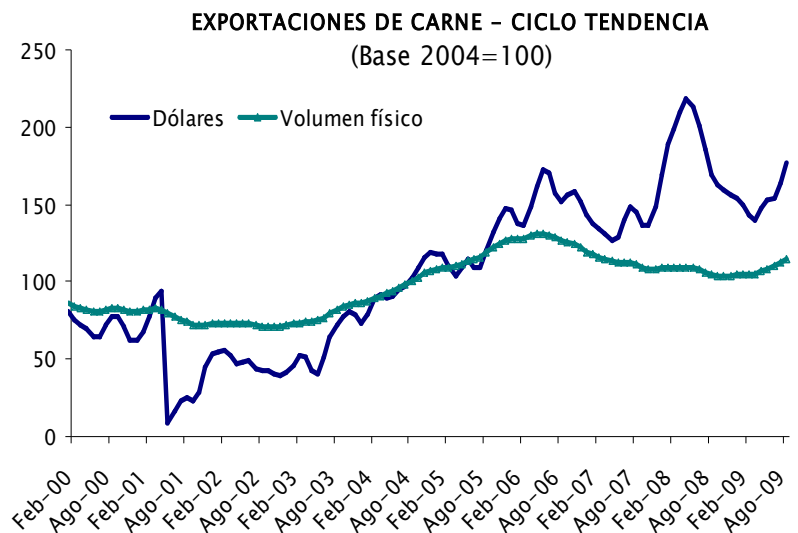


Fuente: DEE en base a SmartDATA/CNCE

Asimismo, como se ha venido observando en los últimos meses, las categorías mencionadas no han presentado el mismo comportamiento. Mientras las exportaciones de Productos Primarios crecieron 16%, las MOA cayeron 26% y las Manufacturas de Origen Industrial (MOI) disminuyeron 18%. Por otro lado, si se excluyen los factores estacionales, si bien las MOA empiezan a mostrar cierta recuperación, tanto en volúmenes como en dólares, dicho comportamiento aún no es acompañado por las MOI.

Gráfico 1.2

Las ventas externas de Productos Primarios presentan un grado considerable de concentración. En tal sentido, si se analizan las ventas de dicha categoría a nivel de seis dígitos del Sistema Armonizado, seis productos explicaron el 82% de lo exportado en el período enero - agosto de 2009. Entre los productos que mostraron mayores crecimientos acumulados se destacan el trigo (120%), animales en pie (64%), y las habas de soja (41%).



Fuente: DEE en base a SmartDATA

De dichos bienes, aquellos que han ganado mayor participación en el período han sido la soja y el trigo, aumentando 6 y 7 puntos porcentuales con respecto al mismo período del año anterior.

Por su parte, si se atiende al comportamiento registrado por las ventas de MOA, el mismo es opuesto al registrado por los Productos Primarios. En particular, la carne tanto congelada como refrigerada (explican el 43% del total exportado por la categoría), cayeron 29% y 44% respectivamente e incidieron en 15 puntos de los 26 de caída registrado por dicha categoría en el período Ene - Ago 2009/2008.

De todas formas, si se estudia el ciclo tendencia de las exportaciones de carne (ver gráfico 1.2), se observa una mejora en las ventas de este producto, tanto en dólares como en volúmenes. Asimismo, de acuerdo a información presentada por INAC, los precios promedio de exportación de este producto presentan una mejora y alcanzaron en julio de 2009 niveles históricamente elevados si se toma como referencia los datos del mes de julio del año 2006 y 2007. Otros productos MOA que presentaron caídas en el acumulado, fueron lácteos, lana, cueros y grasas de animales (incidieron negativamente en 10 puntos).

En el acumulado del año, las colocaciones externas de las MOI también disminuyeron, si bien la caída fue menor que la registrada por las ventas de MOA (18%). En el período enero - agosto de 2009, los productos que explicaron la caída en las ventas de dicha categoría (incidencia mayores a un punto porcentual), fueron oro, algunos químicos (subpartida 340211 y 283329), algunas autopartes (en particular las subpartidas 870899 y 870850), tractores de carretera para semi-remolques, camiones, caucho, papel y cartón, cemento, abonos, prendas y complementos de vestir de cuero, desperdicios y desechos de cobre, polipropileno y productos intermedios de hierro o acero.

Como se ha comentado en informes anteriores, las MOI tienen por destino principalmente los países de la región, si bien las mismas no se comportan de igual forma según el país comprador. Las ventas de MOI con destino a Argentina explicaron el 26% de las colocaciones totales de MOI del acumulado Ene - Ago 2009 y presentaron una disminución de 26% con relación al mismo período del año anterior. En el caso de las ventas con destino a este país, las ventas realizadas por el capítulo 87 (vehículos y sus partes) son las que presentan mayor importancia (25% del total), seguidas por algunos químicos, caucho, papel y cartón y algunos plásticos.

En el caso de Brasil, las ventas de MOI explican cerca del 33% del total de la categoría, y en el mismo período, las mismas cayeron 14% con relación al año anterior. A diferencia de lo que ocurre en el caso argentino, los productos del capítulo 87 no son los de mayor relevancia, lugar que en este caso es ocupado por los plásticos (en particular Preformas Pet que explica el 25% del total), algunos químicos, caucho y manufacturas de hierro o acero. Por último, Paraguay adquiere tan sólo el 4% del total exportado por el país de esta categoría y las ventas de MOI con destino a este mercado cayeron 35% en el mismo período. Los principales productos de exportación con destino a este mercado fueron abonos, productos farmacéuticos, cemento, algunos químicos y cartón y papel.

## 2. Anexo estadístico

**Cuadro 1 – Exportaciones uruguayas de bienes<sup>1</sup>**

Millones de US\$ FOB (Dólares Corrientes)			
Mes	2008	2009	Variación
Enero	420	368	-12%
Febrero	461	355	-23%
Marzo	433	370	-13%
Abril	549	475	-13%
Mayo	599	544	-9%
Junio	632	559	-11%
Julio	612	493	-16%
Agosto	550	509	-7%
<b>Total</b>	<b>4.256</b>	<b>3.673</b>	<b>-14%</b>

Fuente: Departamento de Estudios Económicos en base a SmartDATA

**Cuadro 2 – Principales productos de exportación por capítulo**

Descripción Capítulo (2)	Millones de US\$ FOB		Variación Ene - Ago 2009/2008	Participación Ene - Ago 2009	Incidencia Ene - Ago 2009/2008	Participación 2008
	Ene - Ago 2008	Ene - Ago 2009				
02-CARNE Y DESPOJOS COMESTIBLES.	989	689	-30%	18,8%	-7,1%	23,2%
10-CEREALES.	393	525	33%	14,3%	3,1%	9,2%
12-SEMILLAS*	355	460	29%	12,5%	2,5%	8,4%
04-LECHE Y PRODUCTOS LACTEOS Y MIEL NATURAL*	298	235	-21%	6,4%	-1,5%	7,0%
44-MADERA, CARBÓN VEGETAL Y MANUFACTURAS DE MADERA.	271	224	-17%	6,1%	-1,1%	6,4%
11-PRODUCTOS DE LA MOLINERÍA, MALTA*	113	122	8%	3,3%	0,2%	2,7%
39-PLÁSTICO Y SUS MANUFACTURAS.	142	117	-17%	3,2%	-0,6%	3,3%
51-LANA Y PELO FINO U ORDINARIO; HILADOS Y TEJIDOS DE CRIN.	155	108	-30%	2,9%	-1,1%	3,6%
03-PESCADOS Y CRUSTÁCEOS*	128	105	-18%	2,9%	-0,5%	3,0%
41-PIELES (EXCEPTO LA PELETERÍA) Y CUEROS.	194	92	-53%	2,5%	-2,4%	4,6%
30-PRODUCTOS FARMACÉUTICOS.	59	70	18%	1,9%	0,3%	1,4%
27-COMBUSTIBLES MINERALES*	176	67	-62%	1,8%	-2,6%	4,1%
87-VEHÍCULOS AUTOMÓVILES Y SUS PARTES Y ACCESORIOS*	102	65	-37%	1,8%	-0,9%	2,4%
01-ANIMALES VIVOS.	38	63	64%	1,7%	0,6%	0,9%
15-GRASA Y ACEITES ANIMALES O VEGETALES*	55	57	3%	1,5%	0,0%	1,3%
08-FRUTAS Y FRUTOS COMESTIBLES*	70	54	-22%	1,5%	-0,4%	1,6%
48-PAPEL Y CARTÓN; MANUFACTURAS DE PASTA DE CELULOSA*	43	43	0%	1,2%	0,0%	1,0%
71-PERLAS NATURALES (ORO)*	58	41	-29%	1,1%	-0,4%	1,4%
34-JABÓN, AGENTES DE SUPERFICIE ORGÁNICOS*	46	40	-14%	1,1%	-0,2%	1,1%
05-LOS DEMÁS PRODUCTOS DE ORIGEN ANIMAL*	46	39	-14%	1,1%	-0,1%	1,1%
49-PRODUCTOS EDITORIALES DE LA PRENSA E INDUSTRIAS GRÁFICAS*	9	39	340%	1,1%	0,7%	0,2%
40-CAUCHO Y SUS MANUFACTURAS.	55	38	-30%	1,0%	-0,4%	1,3%
Sub total	3.794	3.293	-13%	90%	-12%	89%
Resto	462	380	-18%	10%	-2%	11%
<b>Total general</b>	<b>4.256</b>	<b>3.673</b>	<b>-14%</b>	<b>100%</b>	<b>-14%</b>	<b>100%</b>

\* Descripción abreviada

Fuente: Departamento de Estudios Económicos en base a SmartDATA

<sup>1</sup> Nota Metodológica: La información estadística incluida en los informes regulares de comercio se extrae de SmartDATA en base a datos de solicitudes de exportación proporcionados por la DNA. La comparación interanual se realiza con información de cada año disponible a los dos días del mes que se informa. Para la realización de este informe, salvo indicación expresa en contrario, no se incluyen las exportaciones de bienes de zonas francas, ni las exportaciones de energía eléctrica, así como la proveeduría de bienes dentro de puertos y aeropuertos a empresas de transporte. Vale decir que dichos productos son considerados en la Cuenta Comercial de la Balanza de Pagos y han incrementado su importancia, representando aproximadamente el 19 % de las exportaciones de bienes en 2008.

### Cuadro 3 – Principales productos de exportación por subpartida

Descripción Sistema Armonizado Subpartida (6)	Millones de US\$ FOB		Variación Ene - Ago 2009/2008	Participación Ene - Ago 2009
	Ene - Ago 2008	Ene - Ago 2009		
020230-CARNE BOVINA DESHUESADA CONGELADA	657	469	-29%	12,8%
120100-HABAS DE SOJA*	325	458	41%	12,5%
100630-ARROZ SEMIBLANQUEADO O BLANQUEADO.	209	238	14%	6,5%
100190-(TRIGO) LOS DEMAS	95	210	120%	5,7%
440399-(MADERA) LAS DEMAS	123	141	15%	3,8%
020130-CARNE BOVINA DESHUESADA REFRIGERADA	237	133	-44%	3,6%
110710-MALTA SIN TOSTAR	98	114	16%	3,1%
040690-LOS DEMAS QUESOS	86	73	-15%	2,0%
392330-BOMBONAS (PET), BOTELLAS, FRASCOS Y ARTICULOS SIMILARES	68	68	1%	1,9%
271011-ACEITES LIVIANOS (LIGEROS)* Y PREPARACIONES	171	66	-62%	1,8%
510529-(LANA) LAS DEMAS	87	63	-28%	1,7%
040221-(LECHE EN POLVO) SIN ADICIÓN DE AZUCAR NI OTRO EDULCORANTE	99	63	-37%	1,7%
010290-(ANIMALES VIVOS) LOS DEMAS	33	55	64%	1,5%
100620-ARROZ DESCASCARILLADO*	56	52	-7%	1,4%
300490-(MEDICAMENTOS) LOS DEMAS	35	41	19%	1,1%
440122-(MADERA) DISTINTA DE LA DE CONIFERAS	94	39	-58%	1,1%
410712-(CUEROS) DIVIDIDOS CON LA FLOR	70	37	-47%	1,0%
710812-(ORO) LAS DEMAS FORMAS EN BRUTO	53	37	-30%	1,0%
030379 - PESCADO (LOS DEMAS)	44	37	-16%	1,0%
340211 -(AGENTES DE SUPERFICIE ORGÁNICOS) ANIONICOS	39	34	-12%	0,9%
151790-(MARGARINA) LAS DEMAS	15	31	104%	0,8%
050400-TRIPAS, VEJIGAS Y ESTOMAGOS DE ANIMALES, EXCEPTO LOS DE PESCADO*	34	31	-9%	0,8%
040510 - MANTECA (MANTEQUILLA)*	21	29	36%	0,8%
080520 - MANDARINAS	28	28	0%	0,8%
040210- LECHE EN POLVO*	22	27	-	0,7%
490591 - EN FORMA DE LIBROS O FOLLETOS	0	25	-	0,7%
870899 - LOS DEMÁS (PARTES Y ACCESORIOS PARA VEHÍCULOS)	31	23	-24%	0,6%
400510 - CAUCHO CON ADICION DE NEGRO DE HUMO O DE SILICE	36	23	-36%	0,6%
030429-FILETES CONGELADOS (LOS DEMAS)	29	22	-25%	0,6%
100640- ARROZ PARTIDO	22	21	-5%	0,6%
510111- LANA ESQUILADA	21	20	-4%	0,5%
Sub total	2.937	2.709	-8%	74%
Resto	1.319	964	-27%	26%
Total general	4.256	3.673	-14%	100%

\* Descripción abreviada

Fuente: Departamento de Estudios Económicos en base a SmartDATA

### Cuadro 4 – Exportaciones por Grandes Rubros<sup>2</sup>

Descripción Grandes Rubros	Millones de US\$ FOB		Variación Ene - Ago 2009/2008	Participación Ene - Ago 2009
	Ene - Ago 2008	Ene - Ago 2009		
MOA	1.904	1.416	-26%	38,6%
Productos Primarios	1.211	1.409	16%	38,4%
MOI	861	710	-18%	19,3%
Combustibles y energía	176	67	-62%	1,8%
No clasificados	104	70	-32%	1,9%
Total general	4.256	3.673	-14%	100%

Fuente: Departamento de Estudios Económicos en base a SmartDATA/ CNCE

<sup>2</sup> La correlación entre el Sistema Armonizado (S.A. 2002) y Grandes Rubros utilizada por el DEE surge de la "Matriz de correspondencias para el análisis del comercio internacional" elaborada por la Comisión Nacional de Comercio Exterior del Ministerio de Economía y Producción de la Argentina. Vale señalar que debido a la 4° enmienda del S.A., las correspondencias utilizadas no clasifican aproximadamente el 2% del total exportado, ya que la Matriz de Correspondencias en base al S.A. no se ha actualizado por parte de la Comisión.

## Cuadro 5 – Exportaciones por Manufacturas de Origen Industrial

Sistema Armonizado		Millones de US\$ FOB		Variación	Participación
Seis dígitos	Descripción abreviada	Ene - Ago 2008	Ene - Ago 2009	Ene - Ago 2009/2008	Ene - Ago 2009
392330	Preformas pet	68	68	1%	9,6%
300490	Medicamentos	35	41	19%	5,8%
710812	Oro	53	37	-30%	5,3%
340211	Aniónicos (agentes de superficie orgánicos)	39	34	-12%	4,8%
490591	Manufacturas cartográficas en forma de libros o folletos	0	25	-	3,5%
870899	Los demás (partes y accesorios para vehículos)	31	23	-24%	3,3%
400510	Caucho	36	23	-36%	3,2%
730640	Los demás tubos de acero	21	17	-19%	2,4%
940190	Asientos y sus partes	13	15	15%	2,1%
283329	Los demás sulfatos	22	14	-37%	2,0%
870850	Ejes con diferencial	23	14	-40%	2,0%
392043	Placas y láminas de plástico	10	11	3%	1,5%
870323	Automóviles para turismo y demás vehículos automotores	5	11	113%	1,5%
392390	Artículos para el transporte o envasado de plástico	11	9	-15%	1,3%
481019	Papel y cartón estucado	16	9	-41%	1,3%
400599	Caucho mezclado sin vulcanizar	10	9	-10%	1,3%
730630	Tubo y perfiles huecos de hierro o acero	9	9	-2%	1,2%
511211	Tejidos de lana peinada o pelo fino peinado	15	8	-44%	1,2%
870120	Tractores de carretera para semirremolques	24	8	-67%	1,1%
490191	Diccionarios y enciclopedias	0	8	-	1,1%
Sub total	Sub total	439	393	-10%	55%
Resto	Resto	422	317	-25%	45%
Total general	Total general	861	710	-18%	100%

\* Se consideraron las exportaciones de MOI mayores a US\$ 8 millones en 2009 expresadas a seis dígitos del Sistema Armonizado

Fuente: Departamento de Estudios Económicos en base a SmartDATA / CNCE

## Cuadro 6 – Exportaciones por Contenido Tecnológico<sup>3</sup>

Descripción Contenido Tecnológico	Millones de US\$ FOB		Variación	Participación
	Ene - Ago 2008	Ene - Ago 2009	Ene - Ago 2009/2008	Ene - Ago 2009
Productos primarios	2.328	2.161	-7%	58,8%
Manufacturas basadas en recursos naturales/Agricultura y forestación	550	533	-3%	14,5%
Manufacturas basadas en recursos naturales/Otros	134	89	-33%	2,4%
Manufacturas de contenido tecnológico bajo /Textiles y vestimenta	387	234	-40%	6,4%
Manufacturas de contenido tecnológico bajo /Otros	139	138	-1%	3,8%
Manufacturas de contenido tecnológico medio/Productos mecánicos	99	62	-37%	1,7%
Manufacturas de contenido tecnológico medio/Industrias procesadoras	170	120	-29%	3,3%
Manufacturas de contenido tecnológico medio/Industrias de ingeniería	39	35	-9%	1,0%
Manufacturas de contenido tecnológico alto/Productos eléctricos y electrónicos	6	5	-19%	0,1%
Manufacturas de contenido tecnológico alto /Otros	66	83	26%	2,3%
Otras transacciones	235	142	-39%	3,9%
No clasificados	104	70	-32%	1,9%
Total general	4.256	3.673	-14%	100%

Fuente: Departamento de Estudios Económicos en base a SmartDATA / CNCE

<sup>3</sup> La correlación entre el Sistema Armonizado (S.A. 2002) y Contenido Tecnológico así como la del S.A. 2002 y el CIU Rev. 3 presentada en el Cuadro 8, surge de la "Matriz de correspondencias para el análisis del comercio internacional" elaborada por la Comisión Nacional de Comercio Exterior del Ministerio de Economía y Producción de la Argentina. Vale señalar que debido a la 4ª enmienda del S.A., las correspondencias utilizadas no clasifican aproximadamente el 2% del total exportado, ya que la Matriz de Correspondencias en base al S.A. no se ha actualizado por parte de la Comisión.

## Cuadro 7 – Exportaciones por CIU Rev. 3

Descripción Rubros	Millones de US\$ FOB		Variación Ene - Ago 2009/2008	Participación Ene - Ago 2009
	Ene - Ago 2008	Ene - Ago 2009		
Producción, procesamiento y conservación de carne y productos cárnicos	1062	741	-30%	20,2%
Cultivo de cereales y otros cultivos n.c.p.	464	681	47%	18,5%
Elaboración de productos de molinería	304	321	6%	8,7%
Elaboración de productos lácteos	274	223	-18%	6,1%
Silvicultura, extracción de madera y actividades de servicios conexas	123	143	16%	3,9%
Elaboración de bebidas malteadas y de malta	101	116	16%	3,2%
Fabricación de productos de plástico	114	102	-11%	2,8%
Preparación e hilatura de fibras textiles; tejeduría de productos textiles	141	96	-32%	2,6%
Curtido y adobo de cueros	190	90	-53%	2,4%
Cría de ganado vacuno*	65	86	32%	2,3%
Elaboración y conservación de pescado y productos de pescado	91	78	-15%	2,1%
Fabricación de productos farmacéuticos*	66	76	16%	2,1%
Fabricación de productos de la refinación del petróleo	175	67	-62%	1,8%
Aserrado y acepilladura de madera	114	61	-46%	1,7%
Cultivo de frutas, nueces*	70	55	-22%	1,5%
Indeterminado	54	43	-20%	1,2%
Fabricación de productos primarios de metales preciosos y metales no ferrosos	62	42	-32%	1,2%
Fabricación de jabones y detergentes*	46	39	-14%	1,1%
Fabricación de partes, piezas y accesorios para vehículos automotores y sus motores	56	38	-32%	1,0%
Fabricación de otros productos de caucho	49	37	-25%	1,0%
Edición de libros, folletos, partituras y otras publicaciones	6	35	519%	1,0%
Fabricación de sustancias químicas básicas*	49	34	-30%	0,9%
Elaboración de aceites y grasas de origen vegetal y animal	16	32	96%	0,9%
Sub total	3.676	3.203	-13%	87%
Resto	580	470	-19%	13%
Total general	4.256	3.673	-14%	100%

\* Descripción abreviada

Fuente: Departamento de Estudios Económicos en base a SmartDATA / CNCE

## Cuadro 8 – Exportaciones por destino

País	Millones de US\$ FOB		Variación Ene - Ago 2009/2008	Participación Ene - Ago 2009	Ranking destinos	
	Ene - Ago 2008	Ene - Ago 2009			Ene - Ago 2008	Ene - Ago 2009
BRASIL	651	707	9%	19,2%	1	1
Z.F. NUEVA PALMIRA	336	524	56%	14,3%	3	2
ARGENTINA	352	224	-36%	6,1%	2	3
REPUBLICA POPULAR DE CHINA	137	163	19%	4,4%	8	4
Z.F. FRAY BENTOS - BOTNIA	103	137	34%	3,7%	15	5
VENEZUELA	150	124	-18%	3,4%	7	6
RUSIA (FEDERACION RUSA)	295	123	-58%	3,4%	4	7
E.E.U.U.	125	120	-4%	3,3%	10	8
IRAK	18	107	498%	2,9%	30	9
ALEMANIA	157	100	-36%	2,7%	6	10
REINO UNIDO	122	92	-25%	2,5%	11	11
ESPAÑA	164	91	-45%	2,5%	5	12
ITALIA	107	85	-21%	2,3%	14	13
MEXICO	115	83	-28%	2,3%	12	14
HOLANDA (PAISES BAJOS)	125	82	-35%	2,2%	9	15
PARAGUAY	79	59	-25%	1,6%	17	16
CHILE	102	55	-46%	1,5%	16	17
HONG KONG	27	46	74%	1,3%	25	18
ANTILLAS HOLANDEAS	113	45	-60%	1,2%	13	19
SUIZA	65	45	-31%	1,2%	19	20
ISRAEL	65	39	-41%	1,1%	18	21
PERU	53	34	-36%	0,9%	20	22
TURQUIA	20	28	40%	0,8%	28	23
Z.F. MONTEVIDEO	26	28	5%	0,8%	26	24
NIGERIA	33	26	-20%	0,7%	22	25
EGIPTO	18	26	42%	0,7%	29	26
SUECIA	29	23	-19%	0,6%	24	27
CUBA	31	19	-38%	0,5%	23	28
CANADA	12	19	63%	0,5%	32	29
FRANCIA	21	18	-12%	0,5%	27	30
NORUEGA	40	18	-56%	0,5%	21	31
ARGELIA	15	17	8%	0,5%	31	32
Sub total	3.708	3.305	-11%	90%	-	-
Resto	548	367	-33%	10%	-	-
Total general	4.256	3.673	-14%	100%	-	-

Fuente: Departamento de Estudios Económicos en base a SmartDATA