

COMERCIO EXTERIOR DE BIENES DEL URUGUAY

Informe mensual – Abril 2010

Año 1 – N° 4

10 de mayo de 2010

Departamento de Integración y Comercio Internacional

Dirección de Investigación y Análisis

En los últimos doce meses, según las estimaciones realizadas por el Departamento de Integración y Comercio Internacional de la CIU, la balanza comercial de bienes¹ habría presentado un déficit comercial cercano a los US\$ 630 millones.

Cuadro 1 – Saldo de la balanza comercial de bienes

(Mayo 2009 – Abril 2010, en millones de dólares)

Mes	Millones de US\$		Saldo comercial
	Exportaciones	Importaciones	
DNA	5.936	6.960	-1.024
Zonas Francas ² y otros ajustes	800	412	388
Total	6.736	7.371	-636

Fuente: Departamento de Integración y Comercio Internacional en base a datos de SmartDATA y estimaciones propias.

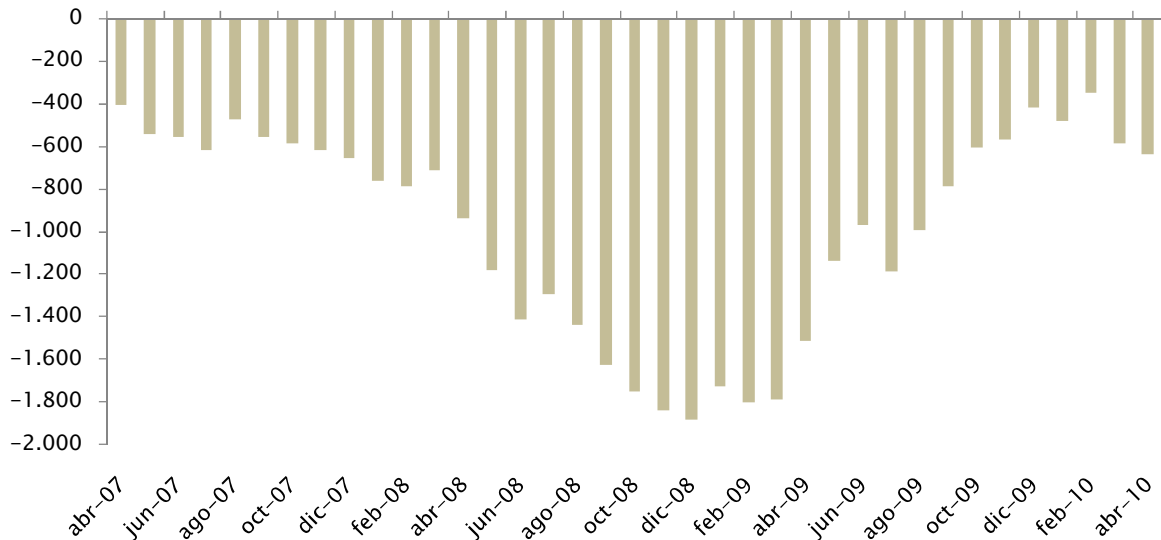
En el año móvil cerrado a abril, las exportaciones uruguayas de bienes registradas por la Dirección Nacional de Aduanas (DNA) ascendieron a US\$ 5.936. Si a dichas ventas se le suman las exportaciones de las principales empresas industriales instaladas en zonas francas del Uruguay (una vez descontados los insumos nacionales adquiridos por dichas empresas) y se consideran otros ajustes que corresponden, las colocaciones totales fueron cercanas a los US\$ 6.736 millones.

¹ Para la estimación de la balanza comercial no se consideraron las exportaciones de bienes realizadas en puertos y aeropuertos, así como las exportaciones de energía eléctrica.

² Se incluyeron en el análisis las Zonas Francas Fray Bentos, empresa UPM (ex Botnia) y la Zona Franca Colonia, empresa Pepsi.

Gráfico 1 – Evolución del saldo de la balanza comercial de bienes

(Años móviles, en millones de dólares)



Fuente: Departamento de Integración y Comercio Internacional en base a datos de SmartDATA y estimaciones propias.

Por su parte, en igual período, las importaciones de bienes registradas por DNA alcanzaron los US\$ 6.960 millones, mientras que incorporando al análisis las demás operaciones (zonas francas y otros ajustes), las compras externas habrían alcanzado un monto cercano a los US\$ 7.371 millones.

1. Exportaciones de bienes

En abril de 2010, las exportaciones uruguayas de bienes medidas en dólares ascendieron a US\$ 675 millones, lo que implicó un incremento de 28,2% en relación a igual período del año anterior.

Cuadro 1.1 – Exportaciones uruguayas de bienes

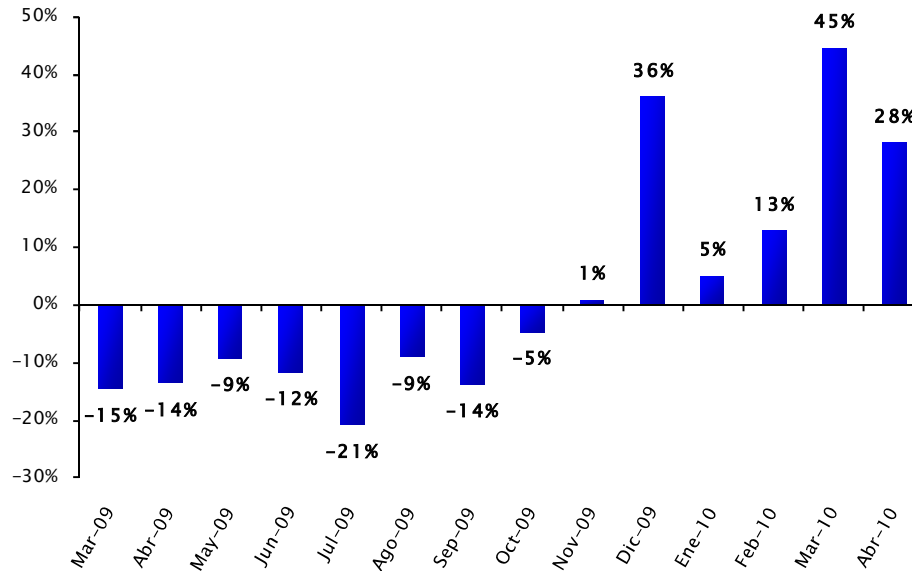
(En Millones de dólares FOB)

Mes	2009	2010	Variación
Enero	369	390	5,7%
Febrero	355	401	13,0%
Marzo	376	545	44,7%
Abril	526	675	28,2%
Total	1.627	2.010	23,6%

Fuente: Departamento de Integración y Comercio Internacional en base a datos de SmartDATA.

Asimismo, en el acumulado del año, las solicitudes de exportación sumaron US\$ 2.010 millones y registraron un aumento de 23,6% respecto a igual período del año anterior, mientras que se habrían incrementado 21% en volúmenes físicos.

Gráfico 1.1 – Variación interanual de las exportaciones de bienes del Uruguay
(Base 2006=100)



Fuente: Departamento de Integración y Comercio Internacional en base a datos de SmartDATA

Si a dichas ventas se le suman las exportaciones de las principales empresas industriales instaladas en zonas francas, una vez descontados los insumos nacionales adquiridos por dichas empresas, las colocaciones totales alcanzan los US\$ 2.349 millones, aumentando 23,7% en comparación al primer cuatrimestre de 2009.

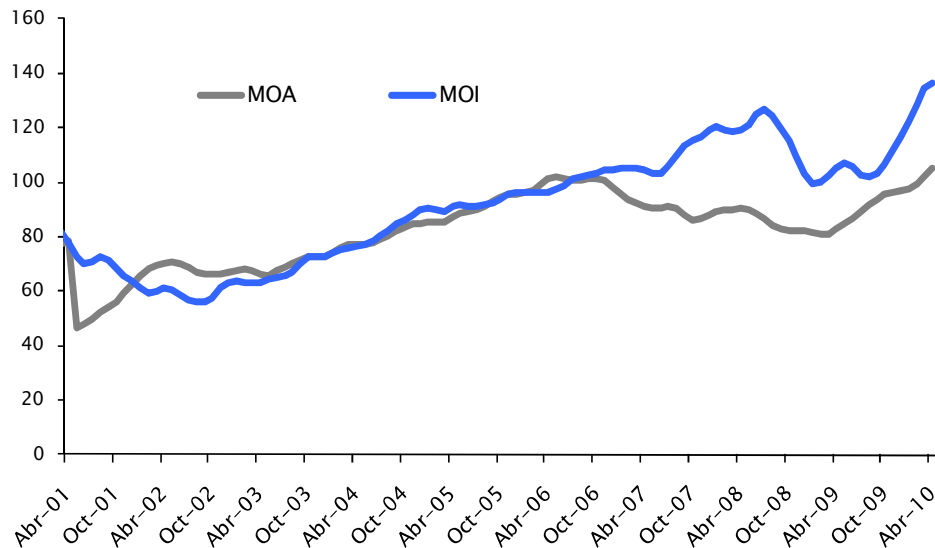
En el primer cuatrimestre del año, considerando las exportaciones según la clasificación de Grandes Rubros, todas las categorías mostraron un buen desempeño en el período considerado.

En efecto, en dólares corrientes las exportaciones de Manufacturas de Origen Industrial (MOI) se incrementaron 21%, mientras que las correspondientes a Productos Primarios y Manufacturas de Origen Agropecuario (MOA) crecieron 12% y 32% respectivamente.

Vale resaltar que en volúmenes físicos, en abril de 2010, las exportaciones de MOI superaron los niveles registrados en 2008, mientras que también se puede observar un fuerte dinamismo en las colocaciones de MOA.

Gráfico 1.2 – Evolución de las exportaciones clasificadas como Manufacturas de Origen Industrial y Manufacturas de Origen Agropecuario

(En volúmenes físicos, ciclo tendencia)



Fuente: Departamento de Integración y Comercio Internacional en base a datos de SmartDATA

En los primeros cuatro meses del año, los productos que en mayor medida impulsaron el crecimiento de las ventas externa de MOI fueron: preformas pet, automóviles para turismo y demás vehículos automotores, asientos y sus partes y caucho. En el primer y segundo caso las ventas externas crecieron 34% y 183% respectivamente en relación a igual período de 2009.

Por su parte, las colocaciones externas de asientos y sus partes y caucho mostraron incrementos de 90% y 60% respectivamente en igual comparación. Por el contrario, las ventas externas de medicamentos mostraron una caída de 38,8% en igual período e incidieron negativamente en dos puntos porcentuales.

En lo que respecta a las exportaciones en dólares de MOA, se destacan por su incidencia las colocaciones externas de carne bovina deshuesada y leche en polvo sin edulcorante ni saborizante. Vale señalar que las exportaciones de este último producto pasaron de US\$ 20 millones en enero – abril de 2009 a US\$ 64 millones en igual período de 2010, mientras que las ventas externas de carne bovina registraron una suba de 34% en igual período.

Por su parte, los productos MOA que mostraron caídas en sus exportaciones fueron malta sin tostar, los demás quesos y manteca, con descensos de 3%, 5% y 44% respectivamente.

2. Importaciones

En abril de 2010, las importaciones de bienes registradas por la DNA alcanzaron los US\$ 743 millones de dólares, de los cuales US\$ 78 millones correspondieron a importaciones bajo el régimen de Admisión Temporal (AT). Respecto a igual mes del año anterior, las importaciones de bienes crecieron significativamente (97%), mientras que las importaciones en AT se incrementaron 122% también en términos interanuales.

Cuadro 2.1 – Importaciones uruguayas de bienes

(En Millones de dólares CIF)

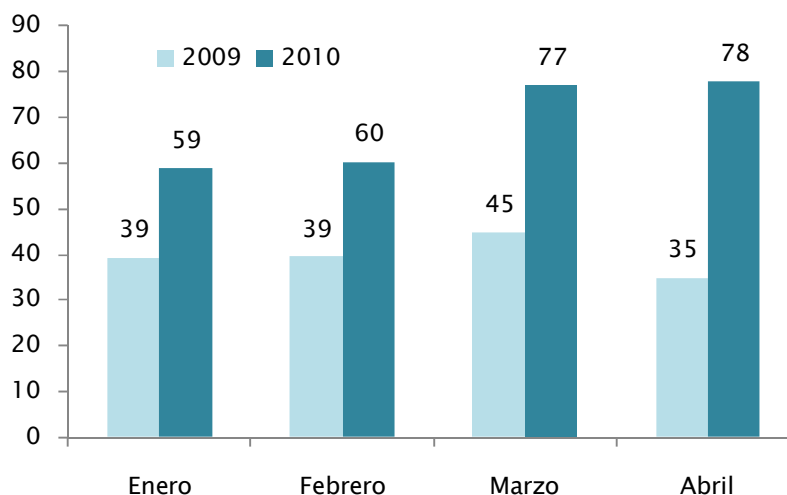
Mes	2009	2010	Variación
Enero	373	447	20%
Febrero	331	451	36%
Marzo	663	754	14%
Abril	376	743	97%
Total	1.743	2.395	37%

Fuente: Departamento de Integración y Comercio Internacional en base a datos de SmartDATA

En el primer cuatrimestre del año, las adquisiciones del exterior sumaron US\$ 2.395 millones y registraron un aumento del 37% respecto a igual período del año anterior. A su vez, las adquisiciones del exterior bajo el régimen de AT sumaron US\$ 274 millones y se incrementaron 73% en igual comparación.

Gráfico 2.1 – Importaciones uruguayas de bienes bajo el régimen de Admisión Temporal

(En Millones de dólares CIF)



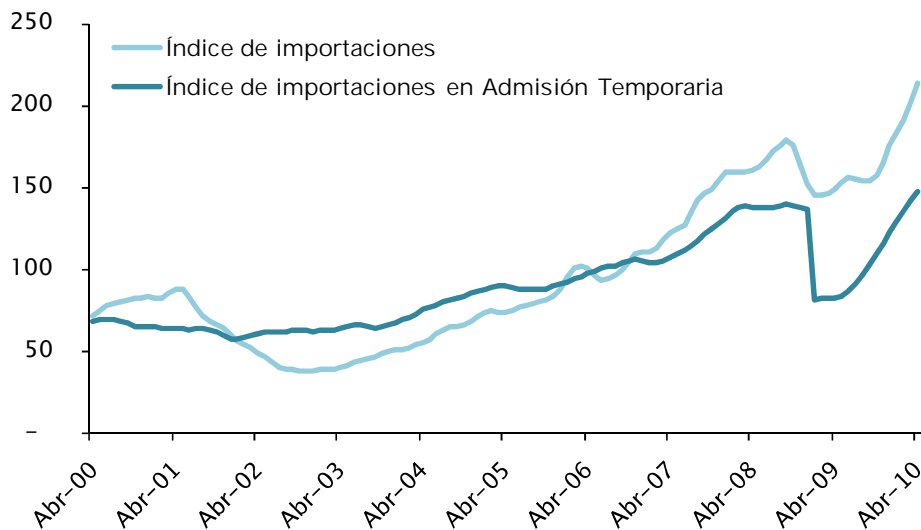
Fuente: Departamento de Integración y Comercio Internacional en base a datos de SmartDATA

Los productos con mayor incidencia en el crecimiento de las importaciones fueron aceites crudos de petróleo, los demás aceites de petróleo, seguido por automóviles para turismo y demás vehículos para transporte, autopartes y abonos minerales.

Por otro lado, al analizar el comportamiento de las importaciones bajo el régimen de admisión temporaria, se puede apreciar el significativo aumento de las compras al exterior de plásticos y sus manufacturas, autopartes, cueros y productos químicos orgánicos.

En el gráfico 2.2 puede observarse el comportamiento en ciclo tendencia en dólares de las importaciones totales y de las compras bajo el régimen de admisión temporaria, que crecieron 6% y 4% respectivamente en comparación a marzo pasado.

Gráfico 2.2 – Evolución de las importaciones en ciclo-tendencia
(Dólares corrientes)



Fuente: Departamento de Integración y Comercio Internacional en base a datos de SmartDATA

3. Anexo estadístico

3.1. Exportaciones

Cuadro 1 – Principales productos de exportación por capítulo

Descripción Capítulo (2)	Millones de US\$ FOB		Variación Ene - Abr 2010/2009	Incidencia Ene - Abr 2010/2009	Participación Ene - Abr 2010
	Ene - Abr 2009	Ene - Abr 2010			
02-CARNE Y DESPOJOS COMESTIBLES.	330	437	32%	6,6%	21,7%
10-CEREALES.	248	224	-10%	-1,5%	11,1%
44-MADERA, CARBON VEGETAL Y MANUFACTURAS DE MADERA.	107	162	52%	3,4%	8,0%
12-SEMILLAS Y FRUTOS OLEAGINOSOS	122	155	27%	2,0%	7,7%
04-LECHE Y PRODUCTOS LACTEOS Y MIEL NATURAL*	113	154	36%	2,5%	7,7%
39-PLASTICO Y SUS MANUFACTURAS.	60	80	34%	1,2%	4,0%
51-LANA Y PELO FINO U ORDINARIO; HILADOS Y TEJIDOS DE CRIN.	52	77	47%	1,5%	3,8%
41-PIELES (EXCEPTO LA PELETERIA) Y CUEROS.	41	68	65%	1,7%	3,4%
11-PRODUCTOS DE LA MOLINERIA, MALTA*	63	60	-6%	-0,2%	3,0%
03-PESCADOS Y CRUSTACEOS*	49	58	19%	0,6%	2,9%
27-COMBUSTIBLES MINERALES*	32	47	45%	0,9%	2,3%
87-VEHICULOS AUTOMOVILES Y SUS PARTES Y ACCESORIOS*	28	47	69%	1,2%	2,3%
15-GRASA Y ACEITES ANIMALES O VEGETALES*	27	38	39%	0,7%	1,9%
40-CAUCHO Y SUS MANUFACTURAS.	18	30	70%	0,8%	1,5%
48-PAPEL Y CARTON; MANUFACTURAS DE PASTA DE CELULOSA*	21	29	40%	0,5%	1,4%
30-PRODUCTOS FARMACEUTICOS.	33	26	-21%	-0,4%	1,3%
34-JABON, AGENTES DE SUPERFICIE ORGANICOS*	21	24	13%	0,2%	1,2%
71-PERLAS NATURALES (ORO)*	21	23	10%	0,1%	1,2%
05-LOS DEMAS PRODUCTOS DE ORIGEN ANIMAL*	20	20	3%	0,0%	1,0%
94-MUEBLES*	11	17	63%	0,4%	0,9%
08-FRUTAS Y FRUTOS COMESTIBLES*	12	16	31%	0,2%	0,8%
24-TABACO Y SUCEDANEOS DEL TABACO ELABORADOS	11	16	43%	0,3%	0,8%
Sub total	1.439	1.806	25%	23%	90%
Resto	188	204	9%	1%	10%
Total general	1.627	2.010	24%	24%	100%

* Descripción abreviada

Fuente: Departamento de Integración y Comercio Internacional en base a datos de SmartDATA

Cuadro 2 – Principales productos de exportación por subpartida

Descripción Sistema Armonizado Subpartida (6)	Millones de US\$ FOB		Variación Ene - Abr 2010/2009	Participación Ene - Abr 2010
	Ene - Abr 2009	Ene - Abr 2010		
020230 -- CARNE BOVINA DESHUESADA CONGELADA	223	301	35%	15,0%
120100 -- HABAS DE SOJA*	122	133	26%	7,6%
440399 -- MADERA LAS DEMAS	69	92	34%	4,6%
020130 -- CARNE BOVINA DESHUESADA REFRIGERADA	65	85	30%	4,2%
100630 -- ARROZ SEMIBLANQUEADO O BLANQUEADO.	84	82	-2%	4,1%
100190 -- TRIGO	120	75	-37%	3,7%
040221 -- LECHE EN POLVO SIN ADICIÓN DE AZUCAR NI OTRO EDULCORANTE	20	64	228%	3,2%
110710 --MALTA SIN TOSTAR	58	56	-3%	2,8%
392330 -- PREFORMAS PET	35	47	34%	2,4%
271011 -- ACEITES LIVIANOS (LIGEROS)* Y PREPARACIONES	31	44	42%	2,2%
100590 -- MAÍZ (LOS DEMAS)	0	41	-	2,1%
040690 -- LOS DEMAS QUESOS	41	39	-5%	1,9%
440122 -- MADERA DISTINTA DE LA DE CONIFERAS	18	39	109%	1,9%
510529 -- LAS DEMAS LANAS	30	39	28%	1,9%
710812-- ORO	20	21	6%	1,1%
410712 -- CUEROS DIVIDIDOS CON LA FLOR	18	21	12%	1,0%
510111-- LANA ESQUILADA	10	20	108%	1,0%
340211 -- AGENTES DE SUPERFICIE ORGÁNICOS (ANIONICOS)	18	20	7%	1,0%
410441 -- CUEROS SIN DIVIDIR; DIVIDIDOS CON LA FLOR	6	18	218%	0,9%
400510 -- CAUCHO	11	18	60%	0,9%
050400 --TRIPAS, VEJIGAS*	15	17	14%	0,9%
150200-GRASA DE ANIMALES*	10	17	73%	0,8%
151790 -- LAS DEMAS MARGARINA	15	17	12%	0,8%
870323-- AUTOMÓVILES PARA TURISMO Y DEMÁS VEHÍCULOS PARA TRANSPORTE	6	16	183%	0,8%
940190 -- PARTES DE MUEBLES	8	15	90%	0,7%
030379 -- LOS DEMAS PESCADOS	14	14	7%	0,7%
870899 -- LOS DEMÁS PARTES Y ACCESORIOS PARA VEHÍCULOS	10	14	39%	0,7%
030429 -- LOS DEMAS FILETES CONGELADOS	12	14	14%	0,7%
410792-- CUEROS DIVIDIDOS CON LA FLOR	7	13	79%	0,7%
030375-- ESCUALOS	10	13	27%	0,7%
040390-- LOS DEMAS SUEROS DE MANTECA	9	13	44%	0,6%
Sub total	1.116	1.439	29%	72%
Resto	511	571	12%	28%
Total general	1.627	2.010	24%	100%

* Descripción abreviada

Fuente: Departamento de Integración y Comercio Internacional en base a datos de SmartDATA

Cuadro 3 – Exportaciones por Grandes Rubros⁴

Descripción Grandes Rubros	Millones de US\$ FOB		Variación Ene - Abr 2010/2009	Participación Ene - Abr 2010
	Ene - Abr 2009	Ene - Abr 2010		
MOA	679	892	32%	44,4%
Productos Primarios	548	616	12%	30,6%
MOI	331	406	22%	20,2%
Combustibles y energía	37	50	35%	2,5%
No clasificados	32	47	45%	2,3%
Total general	1.627	2.010	24%	100%

Fuente: Departamento de Integración y Comercio Internacional en base a datos de SmartDATA/ CNCE

Cuadro 4 – Exportaciones de Manufacturas de Origen Industrial
(Clasificadas a 6 dígitos del Sistema Armonizado)

Seis dígitos	Sistema Armonizado Descripción abreviada	Millones de US\$ FOB		Variación Ene - Abr 2010/2009	Participación Ene - Abr 2010
		Ene - Abr 2009	Ene - Abr 2010		
392330	Preformas pet	35	47	34%	11,7%
710812	Oro	20	21	6%	5,2%
340211	Aniónicos (agentes de superficie orgánicos)	18	20	7%	4,8%
400510	Caucho	11	18	60%	4,4%
870323	Automóviles para turismo y demás vehículos automotores	6	16	183%	4,0%
940190	Asientos y sus partes	8	15	90%	3,6%
870899	Los demás (partes y accesorios para vehículos)	10	14	39%	3,5%
300490	Medicamentos	19	12	-39%	2,9%
870850	Ejes con diferencial	6	9	51%	2,3%
730640	Los demás tubos de acero	8	7	-13%	1,8%
481019	Papel y cartón estucado	5	7	48%	1,7%
400599	Caucho mezclado sin vulcanizar	4	7	78%	1,6%
252329	Cemento	3	6	109%	1,5%
392043	Placas y láminas de plástico	5	5	1%	1,2%
283329	Los demás sulfatos	6	5	-18%	1,2%
392390	Artículos para el transporte o envasado de plástico	4	5	8%	1,2%
390390	Los demás polímeros de estireno en formas primarias	3	5	66%	1,2%
854430	Juegos de cables para bujías	2	5	90%	1,2%
842121	Aparatos para filtrar o depurar agua	0	4	-	1,0%
481820	Pañuelos, toallitas de desmaquillar y toallas	1	4	511%	0,9%
481810	Papel Higienico	3	4	32%	0,9%
Sub total	Sub total	177	234	32%	58%
Resto	Resto	154	171	11%	42%
Total general	Total general	331	406	22%	100%

⁴ Se consideraron las exportaciones de MOI mayores a US\$ 4 millones en 2010 expresadas a seis dígitos del Sistema Armonizado

Fuente: Departamento de Integración y Comercio Internacional en base a datos de SmartDATA/ CNCE

⁴ La correlación entre el Sistema Armonizado (S.A. 2002) y Grandes Rubros utilizada por el DEE surge de la "Matriz de correspondencias para el análisis del comercio internacional" elaborada por la Comisión Nacional de Comercio Exterior del Ministerio de Economía y Producción de la Argentina. Vale señalar que debido a la 4° enmienda del S.A., las correspondencias utilizadas no clasifican aproximadamente el 2% del total exportado, ya que la Matriz de Correspondencias en base al S.A. no se ha actualizado por parte de la Comisión.

Cuadro 5 – Exportaciones por Contenido Tecnológico⁵

Descripción Contenido Tecnológico	Millones de US\$ FOB		Variación Ene - Abr 2010/2009	Participación Ene - Abr 2010
	Ene - Abr 2009	Ene - Abr 2010		
Productos primarios	905	1.110	22,7%	55,2%
Manufacturas basadas en recursos naturales /Agricultura y forestación	264	308	16,4%	15,3%
Manufacturas basadas en recursos naturales /Otros	39	58	49,8%	2,9%
Manufacturas de contenido tecnológico bajo /Textiles y vestimenta	111	146	31,2%	7,3%
Manufacturas de contenido tecnológico bajo /Otros	72	92	28,6%	4,6%
Manufacturas de contenido tecnológico medio/Productos mecánicos	26	45	70,2%	2,2%
Manufacturas de contenido tecnológico medio/Industrias procesadoras	58	74	27,5%	3,7%
Manufacturas de contenido tecnológico medio/Industrias de ingeniería	16	26	61,5%	1,3%
Manufacturas de contenido tecnológico alto /Productos eléctricos y electrónicos	2	3	35,3%	0,1%
Manufacturas de contenido tecnológico alto /Otros	36	28	-21,2%	1,4%
Otras transacciones	60	69	15,2%	3,4%
No clasificados	37	50	35,3%	2,5%
Total general	1.627	2.010	24%	100%

Fuente: Departamento de Integración y Comercio Internacional en base a datos de SmartDATA/ CNCE

Cuadro 6 – Exportaciones por CIU Rev. 3

Descripción Rubros	Millones de US\$ FOB		Variación Ene - Abr 2010/2009	Participación Ene - Abr 2010
	Ene - Abr 2009	Ene - Abr 2010		
Producción, procesamiento y conservación de carne y productos cárnicos	357	474	33%	23,6%
Cultivo de cereales y otros cultivos n.c.p.	247	278	13%	13,8%
Elaboración de productos lácteos	106	147	39%	7,3%
Elaboración de productos de molinería	134	111	-17%	5,5%
Silvicultura, extracción de madera y actividades de servicios conexas	69	93	35%	4,6%
Fabricación de productos de plástico	52	66	27%	3,3%
Curtido y adobo de cueros	40	66	66%	3,3%
Preparación e hilatura de fibras textiles; tejeduría de productos textiles	46	59	28%	2,9%
Elaboración de bebidas malteadas y de malta	59	58	-2%	2,9%
No clasificados	37	50	35%	2,5%
Aserrado y acepilladura de madera	26	49	84%	2,4%
Fabricación de productos de la refinación del petróleo	32	46	45%	2,3%
Elaboración y conservación de pescado y productos de pescado	32	45	40%	2,3%
Cría de ganado vacuno y de ovejas*	36	32	-10%	1,6%
Fabricación de productos farmacéuticos, sustancias químicas medicinales*	36	29	-20%	1,4%
Fabricación de otros productos de caucho	17	28	63%	1,4%
Indeterminado	20	26	33%	1,3%
Fabricación de productos primarios de metales preciosos y metales no ferrosos	22	24	11%	1,2%
Fabricación de partes, piezas y accesorios para vehículos automotores y sus motores	17	24	42%	1,2%
Fabricación de jabones y detergentes, preparados para limpiar y pulir*	21	23	12%	1,2%
Fabricación de vehículos automotores	10	21	117%	1,1%
Fabricación de otros artículos de papel y cartón	13	19	46%	1,0%
Elaboración de aceites y grasas de origen vegetal y animal	15	17	15%	0,9%
Sub total	1.444	1.788	24%	89%
Resto	183	223	22%	11%
Total general	1.627	2.010	24%	100%

* Descripción abreviada

Fuente: Departamento de Integración y Comercio Internacional en base a datos de SmartDATA/ CNCE

⁵ La correlación entre el Sistema Armonizado (S.A. 2002) y Contenido Tecnológico así como la del S.A. 2002 y el CIU Rev. 3 presentada en el Cuadro 6, surge de la “Matriz de correspondencias para el análisis del comercio internacional” elaborada por la Comisión Nacional de Comercio Exterior del Ministerio de Economía y Producción de la Argentina. Vale señalar que debido a la 4ª enmienda del S.A., las correspondencias utilizadas no clasifican aproximadamente el 2% del total exportado, ya que la Matriz de Correspondencias en base al S.A. no se ha actualizado por parte de la Comisión.

Cuadro 7 – Exportaciones por destino

País	Millones de US\$ FOB		Variación Ene - Abr 2010/2009	Participación Ene - Abr 2010	Ranking destinos	
	Ene - Abr 2009	Ene - Abr 2010			Ene - Abr 2009	Ene - Abr 2010
BRASIL	346	422	22%	21,0%	1	1
Z.F.NUEVA PALMIRA	173	203	17%	10,1%	2	2
ARGENTINA	115	143	25%	7,1%	3	3
RUSIA	41	112	171%	5,6%	13	4
CHINA	70	90	28%	4,5%	4	5
Z.F. FRAY BENTOS - UPM	69	88	28%	4,4%	5	6
ALEMANIA	48	62	29%	3,1%	8	7
E.E.U.U.	57	61	7%	3,0%	7	8
ESPAÑA	47	60	28%	3,0%	9	9
PARAGUAY	28	52	89%	2,6%	15	10
ITALIA	44	50	12%	2,5%	10	11
MEXICO	44	45	4%	2,3%	11	12
VENEZUELA	59	44	-25%	2,2%	6	13
REINO UNIDO	43	44	2%	2,2%	12	14
CHILE	24	37	55%	1,8%	16	15
HOLANDA	39	36	-7%	1,8%	14	16
SUIZA	24	28	18%	1,4%	17	17
CANADA	14	27	91%	1,3%	20	18
HONG KONG	22	23	6%	1,1%	18	19
ISRAEL	16	23	41%	1,1%	19	20
CUBA	8	20	137%	1,0%	31	21
ARGELIA	8	17	123%	0,8%	35	22
PERU	14	16	20%	0,8%	22	23
VIETNAM	7	16	120%	0,8%	36	24
IRAK	14	16	13%	0,8%	21	25
PORTUGAL	3	15	387%	0,7%	49	26
NIGERIA	10	13	39%	0,7%	29	27
NORUEGA	5	13	165%	0,7%	44	28
SUDAFRICA	8	12	48%	0,6%	32	29
Sub total	1.400	1.789	28%	89%	-	-
Resto	227	221	-3%	11%	-	-
Total general	1.627	2.010	24%	100%	-	-

Fuente: Departamento de Integración y Comercio Internacional en base a datos de SmartDATA

3.2. Importaciones

Cuadro 8 – Principales productos de importación por capítulo

Descripción Capítulo (2)	Millones de US\$ CIF		Variación Ene - Abr 2010/2009	Incidencia Ene - Abr 2010/2009	Participación Ene - Abr 2010
	Ene - Abr 2009	Ene - Abr 2010			
27-COMBUSTIBLES MINERALES*	262	420	60%	9,1%	17,6%
84-REACTORES NUCLEARES, CALDERAS, MAQUINAS Y APARATOS*	250	277	11%	1,5%	11,6%
87-VEHICULOS AUTOMOVILES, SUS PARTES Y ACCESORIOS*	151	250	65%	5,7%	10,4%
85-MAQUINAS, APARATOS Y MATERIAL ELECTRICO*	139	209	50%	4,0%	8,7%
39-PLASTICO Y SUS MANUFACTURAS.	107	140	31%	1,9%	5,9%
31-ABONOS.	21	77	270%	3,2%	3,2%
38-PRODUCTOS DIVERSOS DE LAS INDUSTRIAS QUIMICAS	46	74	61%	1,6%	3,1%
29-PRODUCTOS QUIMICOS ORGANICOS.	34	56	68%	1,3%	2,4%
40-CAUCHO Y SUS MANUFACTURAS.	25	51	103%	1,5%	2,1%
30-PRODUCTOS FARMACEUTICOS.	41	48	18%	0,4%	2,0%
48-PAPEL Y CARTON*	37	45	22%	0,5%	1,9%
72-FUNDICION, HIERRO Y ACERO.	22	40	84%	1,0%	1,7%
90-INSTRUMENTOS Y APARATOS DE OPTICA*	39	36	-8%	-0,2%	1,5%
73-MANUFACTURAS DE FUNDICION, HIERRO O ACERO.	27	32	18%	0,3%	1,3%
61-PRENDAS Y COMPLEMENTOS (ACCESORIOS), DE VESTIR, DE PUNTO.	24	28	16%	0,2%	1,2%
94-MUEBLES*	19	27	39%	0,4%	1,1%
17-AZUCARES Y ARTICULOS DE CONFITERIA.	13	24	90%	0,7%	1,0%
34-JABON, AGENTES DE SUPERFICIE ORGANICOS*	19	23	20%	0,2%	1,0%
64-CALZADO, POLAINAS Y ARTICULOS ANALOGOS*	20	23	13%	0,2%	1,0%
33-ACEITES ESENCIALES Y RESINOIDEOS, PERFUMERIA*	20	23	12%	0,1%	0,9%
41-PIELES (EXCEPTO LA PELETERIA) Y CUEROS.	10	23	117%	0,7%	0,9%
23-RESIDUOS Y DESPERDICIOS DE LAS INDUSTRIAS ALIMENTARIAS*	32	22	-31%	-0,6%	0,9%
Sub total	1.358	1.947	43%	34%	81%
Resto	385	448	16%	4%	19%
Total general	1.743	2.395	37%	37%	100%

* Descripción abreviada

Fuente: Departamento de Integración y Comercio Internacional en base a datos de SmartDATA

Cuadro 9 – Principales productos de importación por subpartida

Descripción Sistema Armonizado Subpartida (6)	Millones de US\$ CIF		Variación	Participación
	Ene - Abr 2009	Ene - Abr 2010	Ene - Abr 2010/2009	Ene - Abr 2010
270900 -- ACEITES CRUDOS DE PETROLEO O DE MINERAL BITUMINOSO.	238	316	33%	13,2%
271019 -- LOS DEMAS ACEITES DE PETRÓLEO	14	97	572%	4,0%
870323-- AUTOMÓVILES PARA TURISMO Y DEMÁS VEHÍCULOS PARA TRANSPORTE	30	46	53%	1,9%
390760 -- POLITEREFTALATO DE ETILENO	32	45	40%	1,9%
870899 -- LOS DEMÁS PARTES Y ACCESORIOS PARA VEHÍCULOS	16	40	158%	1,7%
310530 -- ABONOS MINERALES	3	36	944%	1,5%
851712 -- TELÉFONOS CELULARES (MÓVILES)*	20	32	63%	1,4%
870431 -- LOS DEMÁS VEHÍCULOS PARA TRANSPORTE DE MERCANCÍAS*	14	32	132%	1,3%
310210 -- UREA	9	27	188%	1,1%
870322 -- AUTOMÓVILES PARA TURISMO Y DEMÁS VEHÍCULOS PARA TRANSPORTE	10	23	132%	1,0%
380893 -- HERBICIDAS, INHIBIDORES DE GERMINACIÓN*	9	22	140%	0,9%
300490 -- LOS DEMAS MEDICAMENTOS	18	20	15%	0,9%
850134 -- MOTORES DE POTENCIA SUPERIOR A 375 KW	0	20	-	0,8%
843351 -- COSECHADORAS	5	19	250%	0,8%
871120 -- MOTOCICLETAS	10	18	67%	0,7%
852872 -- LOS DEMÁS TELEVISORES	7	17	158%	0,7%
090300 -- YERBA MATE.	14	16	17%	0,7%
847130 -- COMPUTADORAS	26	16	-39%	0,7%
510111-- LANA ESQUILADA	10	15	50%	0,6%
870190 -- LOS DEMAS TRACTORES	7	13	90%	0,5%
400219 -- LOS DEMAS CAUCHOS	2	12	417%	0,5%
210690 -- LAS DEMAS PREPARACIONES ALIMENTICIAS	12	12	-3%	0,5%
870421 -- LOS DEMÁS VEHÍCULOS PARA TRANSPORTE DE MERCANCÍAS*	8	11	38%	0,5%
847989 -- LOS DEMAS MÁQUINAS Y APARATOS MECÁNICOS	5	11	138%	0,5%
851762 -- APARATOS PARA RECEPCIÓN, CONVERSACIÓN Y TRANSMISIÓN DE VOS	18	11	-38%	0,5%
850423--TRANSFORMADORES DE POTENCIA SUPERIOR A 10.000 KVA	0	11	-	0,4%
380891 -- INSECTICIDAS	6	10	79%	0,4%
382490-- LAS DEMAS PREPARACIONES DE LA INDUSRTRIA QUÍMICA	8	10	36%	0,4%
390110 -- POLIETILENO*	8	10	31%	0,4%
870422-- VEHÍCULOS AUTOMOTORES PARA EL TRANSPORTE DE MERCANCÍAS	6	10	64%	0,4%
020329-- - LAS DEMAS CARNES DE LA ESPECIE PORCINA	7	10	41%	0,4%
Sub total	571	987	73%	41%
Resto	1.172	1.408	20%	59%
Total general	1.743	2.395	37%	100%

* Descripción abreviada

Fuente: Departamento de Integración y Comercio Internacional en base a datos de SmartDATA

Cuadro 10 – Importaciones clasificadas por uso económico

Descripción Uso Económico	Millones de US\$ CIF		Variación	Participación
	Ene - Abr 2009	Ene - Abr 2010	Ene - Abr 2010/2009	Ene - Abr 2010
Bienes de capital	359	431	20,0%	18,0%
Bienes de consumo	380	474	24,4%	19,8%
Bienes intermedios	552	788	42,6%	32,9%
Combustibles	263	422	60,2%	17,6%
Piezas y accesorios para bienes de capital	130	186	43,2%	7,8%
Vehículos automotores para pasajeros	48	81	66,6%	3,4%
No clasificados	9	13	45,3%	0,6%
Total general	1.743	2.395	37%	100%

Fuente: Departamento de Integración y Comercio Internacional en base a datos de SmartDATA

Cuadro 11 – Importaciones clasificadas por CIU Rev.3

Descripción Rubros	Millones de US\$ CIF		Variación Ene – Abr 2010/2009	Participación Ene – Abr 2010
	Ene – Abr 2009	Ene – Abr 2010		
Extracción de petróleo crudo y gas natural	246	319	30%	13,3%
Fabricación de vehículos automotores	96	153	59%	6,4%
Fabricación de plásticos en formas primarias y de caucho sintético	68	110	61%	4,6%
Fabricación de productos de la refinación del petróleo	15	100	554%	4,2%
Fabricación de abonos y compuestos de nitrógeno	21	78	263%	3,3%
Fabricación de maquinaria agropecuaria y forestal	37	76	106%	3,2%
Fabricación de sustancias químicas básicas*	44	69	59%	2,9%
Fabricación de productos farmacéuticos*	48	58	21%	2,4%
Fabricación de partes y accesorios para vehículos*	29	56	94%	2,3%
Fabricación de otros tipos de maquinaria de uso especial	42	56	32%	2,3%
Fabricación de productos de plástico	43	51	19%	2,1%
Indeterminado	49	49	0%	2,0%
Fabricación de otros productos químicos n.c.p.	36	44	22%	1,8%
Fabricación de motores, generadores y transformadores eléctricos	12	43	266%	1,8%
Fabricación de jabones y detergentes*	36	40	13%	1,7%
Fabricación de plaguicidas y otros productos de uso agropecuario	19	39	110%	1,6%
Fabricación de maquinaria de oficina*	44	39	-12%	1,6%
Fabricación de otros tipos de maquinaria de uso general	26	34	28%	1,4%
Fabricación de prendas de vestir, excepto prendas de piel	31	33	9%	1,4%
Industrias básicas de hierro y acero	20	32	63%	1,3%
Fabricación de aparatos de uso doméstico n.c.p.	16	31	88%	1,3%
Cultivo de cereales y otros cultivos n.c.p.	43	31	-30%	1,3%
Fabricación de receptores de radio*	17	30	82%	1,3%
Sub total	1.037	1.571	51%	66%
Resto	705	824	17%	34%
Total general	1.743	2.395	37%	100%

* Descripción abreviada

Fuente: Departamento de Integración y Comercio Internacional en base a datos de SmartDATA

Cuadro 12 – Importaciones de Manufacturas de Origen Industrial
(Clasificadas a 6 dígitos del Sistema Armonizado)

Sistema Armonizado		Millones de US\$ CIF		Variación Ene – Abr 2010/2009	Participación Ene – Abr 2010
Seis dígitos	Descripción abreviada	Ene – Abr 2009	Ene – Abr 2010		
870323	Automóviles para turismo y demás vehículos automotores	23	34	46%	2,8%
390760	Politereftalato de etileno	26	32	23%	2,7%
870899	Las demás autopartes	12	26	122%	2,1%
310530	Abonos minerales	1	25	3823%	2,1%
870431	Automóviles para el transporte de mercancías	11	25	132%	2,0%
850134	Motores y generadores	0	20	-	1,6%
851712	Teléfonos celulares (móviles)	15	19	26%	1,6%
310210	Urea	3	18	617%	1,5%
380893	Herbicidas	4	17	296%	1,5%
870322	Automóviles para turismo y demás vehículos automotores	7	16	148%	1,4%
300490	Los demás medicamentos	14	14	5%	1,2%
843351	Cosechadoras	5	13	170%	1,1%
847130	Computadoras	15	11	-26%	1,0%
871120	Motocicletas	9	11	21%	0,9%
852872	Los demás televisores	4	10	141%	0,8%
847989	Las demás máquinas y aparatos mecánicos	4	10	171%	0,8%
380891	Insecticidas	5	9	108%	0,8%
870421	Automóviles para el transporte de mercancías	5	9	70%	0,8%
870190	Los demás tractores	6	9	61%	0,7%
851762	Aparatos para recepción, conversión y transmisión de voz	12	8	-32%	0,7%
293399	Los demás compuestos orgánicos	1	8	845%	0,7%
Sub total	Sub total	181	347	92%	29%
Resto	Resto	700	857	22%	71%
Total general	Total general	881	1.204	37%	100%

* Se consideraron las importaciones de MOI mayores a US\$ 8 millones en 2010 expresadas a seis dígitos del Sistema Armonizado

Fuente: Departamento de Integración y Comercio Internacional en base a datos de SmartDATA

Cuadro 13 – Importaciones por origen

PRINCIPALES DESTINOS DE IMPORTACIÓN						
País	Millones de US\$ CIF		Variación Ene - Abr 2010/2009	Participación Ene - Abr 2010	Ranking destinos	
	Ene - Abr 2009	Ene - Abr 2010			Ene - Abr 2009	Ene - Abr 2010
BRASIL	310	490	58%	20,5%	2	1
ARGENTINA	352	405	15%	16,9%	1	2
VENEZUELA	238	322	35%	13,4%	3	3
CHINA	230	311	35%	13,0%	4	4
E.E.U.U.	162	200	23%	8,3%	5	5
ALEMANIA	60	57	-5%	2,4%	6	6
ESPAÑA	22	56	149%	2,3%	11	7
MEXICO	28	48	71%	2,0%	9	8
ITALIA	37	40	8%	1,7%	7	9
CHILE	29	32	9%	1,3%	8	10
JAPON	21	31	45%	1,3%	12	11
TAIWAN	15	28	84%	1,2%	15	12
RUSIA	6	28	393%	1,2%	26	13
FRANCIA	25	25	0%	1,0%	10	14
REINO UNIDO	13	22	71%	0,9%	18	15
COREA	17	21	28%	0,9%	14	16
PARAGUAY	18	18	1%	0,7%	13	17
LATVIA	0	18	-	0,7%	77	18
INDIA	14	16	21%	0,7%	16	19
DINAMARCA	13	15	14%	0,6%	17	20
CANADA	11	13	28%	0,6%	20	21
IRAN	0	12	-	0,5%	87	22
TURQUIA	2	11	429%	0,5%	45	23
Sub total	1.622	2.217	37%	93%	-	-
Resto	121	178	47%	7%	-	-
Total general	1.743	2.395	37%	100%	-	-

Fuente: Departamento de Integración y Comercio Internacional en base a datos de SmartDATA

Cuadro 14 – Principales productos de importación en AT por capítulo

Capítulo (2)	Millones de US\$ CIF		Variación Ene - Abr 2010/ 2009	Participación		Incidencia Ene - Abr 2010
	Ene - Abr 2009	Ene - Abr 2010		Ene - Abr 2009	Ene - Abr 2010	
39-PLASTICO Y SUS MANUFACTURAS.	36,8	56,6	54%	23%	21%	13%
87-VEHICULOS AUTOMOVILES, TRACTORES Y DEMAS VEHICULOS TERRESTRES*	12,1	37,2	207%	8%	14%	16%
41-PIELES (EXCEPTO LA PELETERIA) Y CUEROS.	9,6	21,7	126%	6%	8%	8%
29-PRODUCTOS QUIMICOS ORGANICOS.	9,0	20,6	130%	6%	8%	7%
40-CAUCHO Y SUS MANUFACTURAS.	3,1	20,0	553%	2%	7%	11%
38-PRODUCTOS DIVERSOS DE LAS INDUSTRIAS QUIMICAS	12,1	15,0	23%	8%	5%	2%
51-LANA Y PELO FINO U ORDINARIO; HILADOS Y TEJIDOS DE CRIN.	10,8	14,7	36%	7%	5%	2%
03-PESCADOS Y CRUSTACEOS, MOLUSCOS Y DEMAS INVERTEBRADOS ACUATICOS.	12,7	13,1	3%	8%	5%	0%
72-FUNDICION, HIERRO Y ACERO.	2,5	9,2	271%	2%	3%	4%
24-TABACO Y SUCEDANEOS DEL TABACO ELABORADOS.	4,7	5,8	24%	3%	2%	1%
15-GRASA Y ACEITES ANIMALES O VEGETALES*	9,1	5,6	-39%	6%	2%	-2%
48-PAPEL Y CARTON; MANUFACTURAS DE PASTA DE CELULOSA, DE PAPEL O CARTON.	4,6	5,5	19%	3%	2%	1%
32-EXTRACTOS CURTIENTES O TINTOREOS; TANINOS Y SUS DERIVADOS*	2,6	4,8	87%	2%	2%	1%
18-CACAO Y SUS PREPARACIONES.	0,9	4,2	372%	1%	2%	2%
28-PRODUCTOS QUIMICOS INORGANICOS; COMPUESTOS INORGANICOS U ORGANICOS*	4,7	3,9	-16%	3%	1%	0%
55-FIBRAS SINTETICAS O ARTIFICIALES DISCONTINUAS.	3,0	3,1	1%	2%	1%	0%
73-MANUFACTURAS DE FUNDICION, HIERRO O ACERO.	1,6	3,0	83%	1%	1%	1%
34-JABON, AGENTES DE SUPERFICIE ORGANICOS, PREPARACIONES PARA LAVAR*	1,5	2,9	96%	1%	1%	1%
27-COMBUSTIBLES MINERALES, ACEITES MINERALES Y PRODUCTOS DE SU DESTILACION*	0,7	2,8	318%	0%	1%	1%
30-PRODUCTOS FARMACEUTICOS.	1,3	2,6	96%	1%	1%	1%
85-MAQUINAS, APARATOS Y MATERIAL ELECTRICO*	1,0	2,6	162%	1%	1%	1%
60-TEJIDOS DE PUNTO.	1,2	2,2	88%	1%	1%	1%
Sub total	145	257	77%	92%	94%	70%
Resto	13	17	32%	8%	6%	3%
Total general	159	274	73%	100%	100%	73%

Descripción abreviada

Fuente: Departamento de Integración y Comercio Internacional en base a datos de SmartDATA