



CAMARA DE INDUSTRIAS
DEL URUGUAY

ENCUESTA ANUAL DE INVERSIÓN INDUSTRIAL

Informe anual – Año 2015

Año 12 – N° 12

19 de octubre de 2015

Dirección de Estudios Económicos¹

Teléfono: (+598) 2604 04 64 int. 142

Correo: dee@ciu.com.uy / Sitio web: dee

Síntesis

- En el último relevamiento se verifica un pico histórico en la proporción de empresas que planea reducir su inversión en comparación al año anterior (58%), aumentando 14 puntos porcentuales respecto a 2014.
- Las empresas que respondieron la encuesta estiman invertir en 2016, un monto en dólares corrientes 27% inferior al planificado para 2015.
- Para el conjunto de la industria, Maquinarias y Equipos continúa siendo el principal rubro de inversión (60%), aumentando su participación en relación a 2015 (52%) y ubicándose en niveles cercanos a la media histórica (58%).
- En la 10ª Licitación de Proyectos de Inversión del BROU se aprobaron 11 proyectos de empresas industriales, que implicarán inversiones por más de US\$ 75 millones, de los cuales US\$ 58 millones corresponden al sector agroindustrial.
- La conocida como Ley de Inversiones resultó ser el instrumento de apoyo más utilizado por las empresas que contestaron la encuesta para concretar sus planes de inversión (27%).
- La incertidumbre sobre la política económica del actual gobierno es el principal obstáculo que señalan los empresarios a la hora de tomar una decisión de inversión, el cual ha sido mencionado por el 50% de los encuestados.

¹ **Director:** Cr. Mag. Sebastián Peréz. **Equipo técnico:** Ec. Mag. Valeria Cantera, Ec. Mathías Cardarello, Ec. Valentina Rey. **Secretaría:** Sr. Nuria Juvé

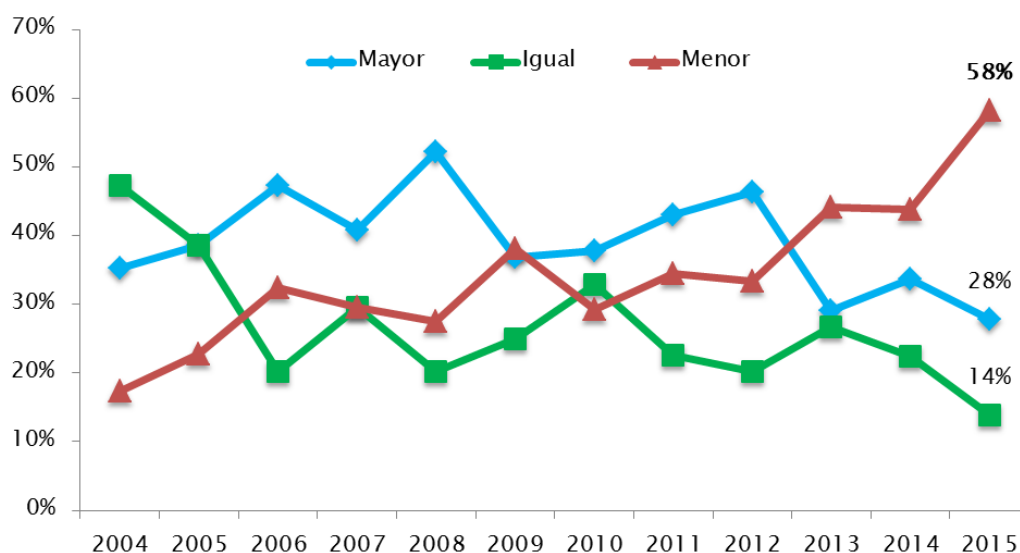


1. Inversión industrial proyectada para 2015

Comparando la inversión que las empresas proyectaron para este año y la realizada en 2014, se puede apreciar que la gran mayoría de las empresas que contestó la encuesta (58%) afirmó que disminuiría la inversión, mientras que el 28% respondió lo contrario. Por su parte, las restantes empresas (14%) expresaron que no modificarían significativamente el monto a invertir en 2015, respecto al año anterior.

En el gráfico 1.1 se puede apreciar la evolución del porcentaje de empresas que afirmaron que la inversión crecería, se reduciría o permanecería igual en comparación al año anterior.

Gráfico 1.1– Inversión planificada respecto a inversión realizada en el año anterior
(Cantidad de empresas en relación al total de la muestra)



Fuente: Dirección de Estudios Económicos

En el último relevamiento se verifica un pico histórico en la proporción de empresas que planea reducir su inversión en comparación al año anterior, aumentando 14 puntos porcentuales respecto a 2014. Por otro lado, el porcentaje de empresas que proyectan aumentar la inversión en 2015 cayó 5 puntos porcentuales y alcanzó su nivel más bajo, similar al del año 2013. Estos resultados están en línea con la evolución de las expectativas de los empresarios industriales, las cuales se encuentran en niveles históricamente bajos, y a la baja de la producción prevista para 2015 e inicios del 2016.



2. Planes de inversión para 2016

Las empresas que contestaron la encuesta estiman invertir en 2016 un monto en dólares corrientes 27% inferior al planificado para 2015. Cabe destacar que esta reducción de la inversión proyectada se verifica en todos los rubros, excepto por Equipos informáticos (36%), e Investigación y Desarrollo (4%).

En lo que refiere a Inmuebles, las empresas proyectan una fuerte reducción de la inversión en dólares corrientes en 2016 (-73%), al igual que en el rubro de Reformas edilicias (-50%). Asimismo, la inversión planificada en Materiales de transporte cayó 33% en relación a 2015.

Por su parte, en 2016 el sector industrial planea reducir 20% y 15% el monto invertido en Intangibles, y Maquinaria y Equipos respectivamente, respecto al año anterior. Asimismo, se proyecta una reducción del 14% en la inversión en Marketing.

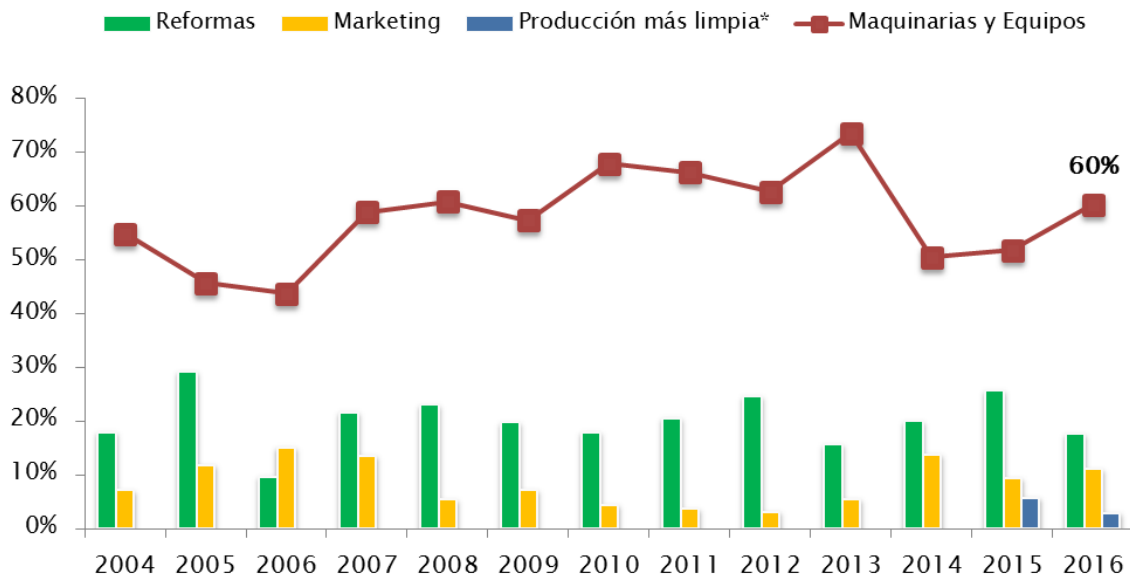
A partir de este año, se incorporaron dos nuevos rubros a la Encuesta de Inversión Industrial con el objetivo de identificar inversiones destinadas a la Investigación y Desarrollo (I+D interna y externa)², y al cuidado del Medio Ambiente a través del rubro Producción más limpia³. En este sentido, se observa que la inversión en I+D, en función de la proyección que realizaron las empresas, crecerá apenas 4% en 2016, mientras que el rubro Producción más limpia, que se destaca en algunos sectores industriales como Alimentos y Químicos, registra una importante caída (49%) en igual comparación.

En el gráfico 2.1 se puede apreciar la evolución de la participación de los principales componentes de la inversión proyectada, donde se observa el aumento del rubro Maquinaria y Equipos tras dos años de presentar una participación cercana al 50%.

² Todo trabajo creativo emprendido en forma sistemática con el objetivo de aumentar el acervo de conocimientos y el uso de este conocimiento para desarrollar nuevas aplicaciones, tales como bienes/servicios o procesos nuevos o significativamente mejorados. Incluye investigación básica, estratégica y aplicada y desarrollo experimental. No incluye investigación de mercado.

³ Aplicación continúa de una estrategia económica, ambiental y tecnológica integrada a los procesos y productos, con la finalidad de mejorar la eficiencia en el uso de materias primas, agua y energía por medio de la no generación, minimización o reciclaje de residuos generados en el proceso productivo.

Gráfico 2.1 – Estructura de la inversión en porcentaje respecto al total



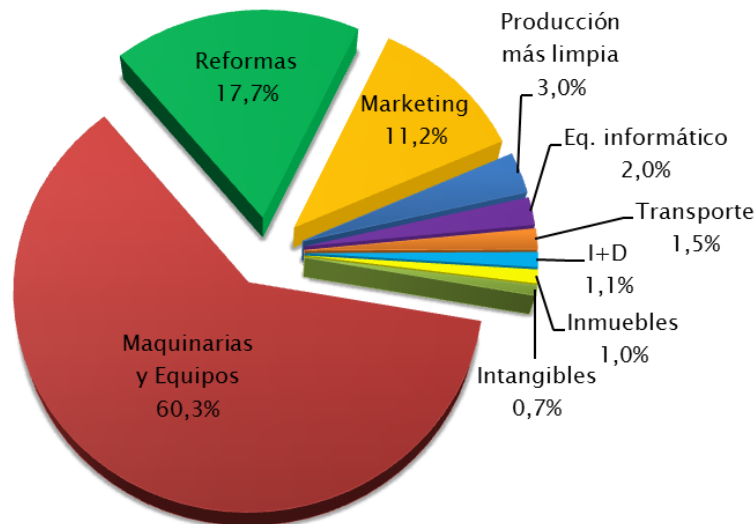
*Disponible a partir de 2015

Fuente: Dirección de Estudios Económicos

En el monto total a invertir en 2016, Maquinarias y Equipos continúa siendo el principal rubro (60%), aumentando su participación en relación a 2015 (52%) y ubicándose cerca de la media histórica (58%). Le sigue en importancia la inversión proyectada en reformas edilicias (17,7%), y la inversión en marketing y publicidad (11,2%).

Entre los rubros de menor importancia relativa se encuentra la inversión en producción más limpia (3%), la adquisición de equipamiento informático (2%) y materiales de transporte (1,5%), el gasto en I+D (1,1%), la inversión en inmuebles (1%) que sufrió una importante caída respecto a los dos últimos años, e intangibles (0,7%).

Gráfico 2.2 – Estructura de la inversión en porcentaje respecto al total
(Año 2016)



Fuente: Dirección de Estudios Económicos

3. Proyectos de inversión presentados en licitaciones del BROU

Con el objetivo de estimular la inversión y con ello promover el desarrollo, y ante la relativa escasez de financiamiento de largo plazo y lo reducido del mercado de capitales, el BROU lanzó en 2005 el mecanismo de Licitación de Proyectos de Inversión.

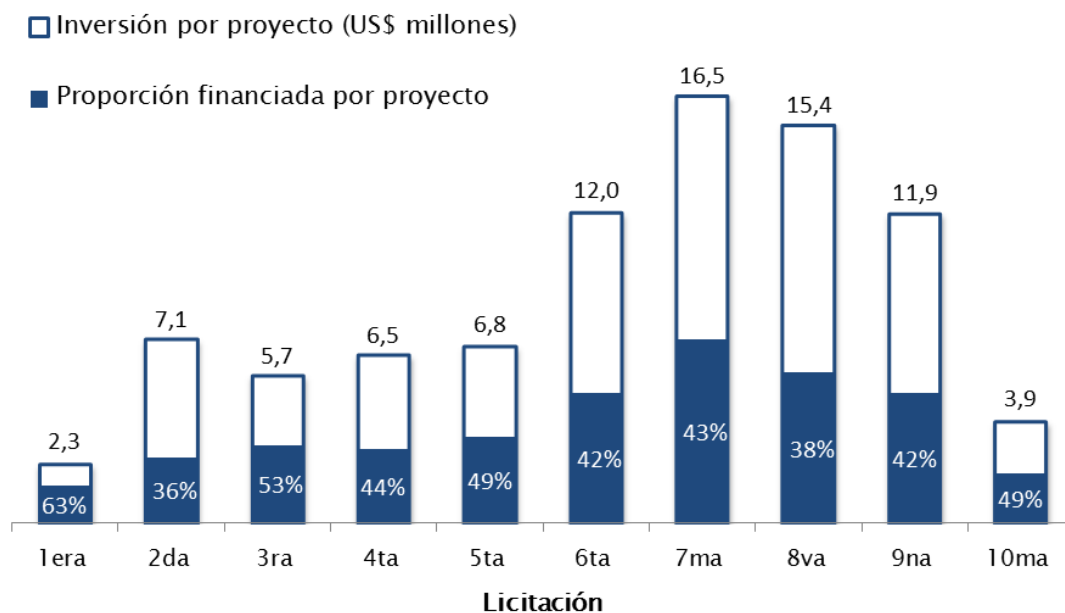
Los proyectos deben ser presentados antes del 31 de mayo de cada año y luego son seleccionados considerando que se cumpla con los tradicionales requisitos económico-financieros, pero también teniendo en cuenta criterios de impacto social y ambiental. En el año 2008 el BROU se adhirió a los Principios de Ecuador como modo de evaluación de los aspectos sociales y ambientales de los proyectos de inversión presentados, por lo que el análisis tiene en cuenta sus parámetros⁴.

⁴ Los Principios de Ecuador son un conjunto de directrices elaboradas a instancias de la Corporación Financiera Internacional, asumidas voluntariamente por las instituciones financieras. Las directrices consisten en comprometerse a evaluar riesgos sociales y ambientales de los proyectos que soliciten financiación y representen una inversión mayor a los US\$ 10 millones.

En 2015, los 24 proyectos de inversión seleccionados totalizarán inversiones por un monto cercano a los US\$ 94 millones (de los cuales el BROU financiará US\$ 46 millones). Dicho monto de inversión proyectado y promovido representa una reducción del 76% respecto a 2014, siendo el más bajo desde la primera licitación en 2006.

En cuanto al monto promedio de inversión por proyecto, se observa una tendencia decreciente desde la octava licitación del año 2013, mientras que la proporción media financiada por el banco creció ininterrumpidamente desde esa misma edición.

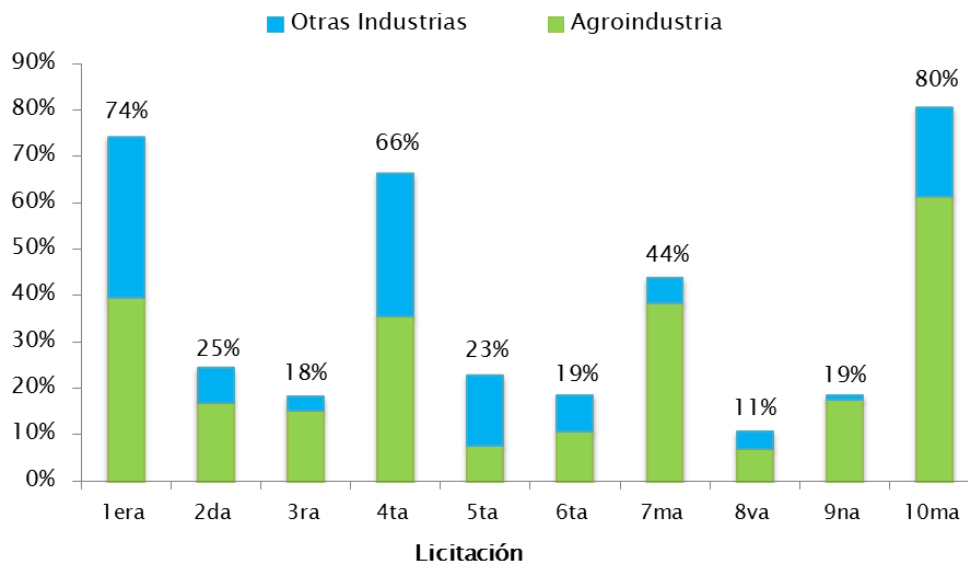
Gráfico 3.1 – Evolución del promedio de inversión por proyecto



Fuente: Elaboración propia en base al BROU

En esta oportunidad se aprobaron 11 proyectos de empresas industriales, que implicarán inversiones por más de US\$ 75 millones, de los cuales US\$ 58 millones corresponden al sector agroindustrial. Los montos involucrados en los proyectos industriales fueron levemente superiores a los del 2014. Los mismos representan el 80% del total de inversiones, cifra muy superior al promedio histórico de las licitaciones (33%).

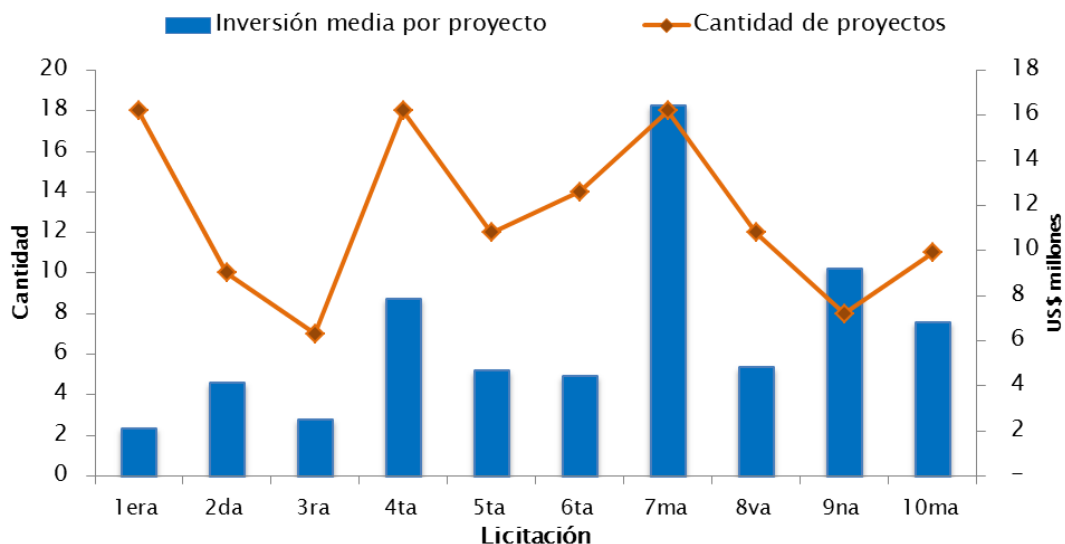
Gráfico 3.2 – Evolución de las inversiones industriales en porcentaje respecto al total



Fuente: Elaboración propia en base al BROU

A pesar de que la cantidad de proyectos industriales aprobados por el BROU aumentó respecto a 2014, el monto de inversión promedio por proyecto se redujo 26% y se ubicó cerca de la media histórica (US\$ 6,9 millones).

Gráfico 3.3 – Evolución de las inversiones industriales por monto y cantidad



Fuente: Elaboración propia en base al BROU



El proyecto de inversión presentado por la empresa Clademar fue el tercer mejor evaluado por el BROU y representó la inversión más importante del total de proyectos seleccionados. El mismo consiste en la modernización de las instalaciones y ampliación de la capacidad de producción de su planta frigorífica, localizada en la ciudad de Florida. Demandará una inversión de US\$ 22 millones y contará con la asistencia del BROU por más de US\$ 8,8 millones.

Por su parte, Alimentos Fray Bentos proyecta la adquisición de equipamiento de alta tecnología para su nueva planta en M'Bopicuá, a 12 kilómetros de Fray Bentos. El establecimiento, propiedad de un consorcio formado por Claldy de Uruguay y La Sibila de Argentina, procesará insumos para preparaciones infantiles a base de suero lácteo con destino al mercado externo. La inversión prevista es de casi US\$ 22 millones, con financiación del BROU por US\$ 5,2 millones.

El proyecto presentado por Areuca consiste en la construcción de un local comercial y adquisición de maquinaria para su planta de procesamiento de alimentos. La inversión asciende a US\$ 7,5 millones y recibirá la asistencia financiera del BROU por US\$ 4,7 millones.

Cuadro 3.1 – Empresas del sector industrial seleccionadas en la licitación 2015

Empresa	Sector	Inversión (millones US\$)
Clademar	Frigorífico	22,0
Alimentos Fray Bentos	Lácteos	21,9
Areuca	Alimentos	7,5
Frigorífico San Jacinto	Frigorífico	5,7
Montelur	Plásticos	5,3
Frigorífico Tacuarembó	Frigorífico	4,7
Curtiembre Paris	Curtiembres	3,4
Impresora Lugrama	Imprentas	2,4
Cigrol	Metalúrgica	1,3
Hormigones del Norte	Cemento	1,0
Nueva Era	Plásticos	0,3
Total general		75,5

Fuente: BROU



El proyecto presentado por Frigorífico San Jacinto consiste en la reforma de las instalaciones de su planta industrial, que incluye la construcción de nuevas cámaras, incorporación de depósitos y adquisición de equipamiento para la mejora de la gestión informática y el tratamiento de residuos. Se estima una inversión de US\$ 5,7 millones con asistencia del BROU por US\$ 4,3 millones.

Montelur, empresa dedicada a la industrialización de preparados termoplásticos para la industria del calzado, presentó un proyecto de inversión para la modernización y renovación de su parque industrial, ubicado en la ciudad de Pando, y la incorporación de nuevas líneas de producción. La inversión total es de US\$ 5,3 millones con financiamiento otorgado por el BROU de US\$ 3 millones.

El proyecto de inversión presentado por Frigorífico Tacuarembó fue el mejor evaluado del total de proyectos seleccionados por el BROU. La inversión está destinada a la construcción de un molino eólico que genere energía eléctrica para ser utilizada en su planta industrial, ubicada en el departamento de Tacuarembó. El proyecto demandará una inversión de US\$ 4,7 millones, otorgando el BROU asistencia financiera por US\$ 3,3 millones.

En el caso de Curtiembre Paris, se proyecta una importante renovación tecnológica de su planta industrial, con la incorporación de un sistema de calentamiento de agua mediante energía solar y la mejora del tratamiento de efluentes. La inversión es de US\$ 3,4 millones y la parte financiada por el BROU será de US\$ 2,7 millones.

El proyecto seleccionado correspondiente a la Impresora Lugrama tiene como finalidad la adquisición de maquinaria para impresión, plegado y troquelado, lo cual demandará un inversión de US\$ 2,4 millones y contará con la asistencia del BROU por US\$ 2 millones.

Por su parte, la metalúrgica Cigrol proyecta la ampliación de su planta industrial de Paso de los Toros y la compra de nuevas máquinas, con una inversión total de US\$ 1,3 millones y financiación del Banco República por US\$ 950 mil.

El proyecto de inversión presentado por Hormigones del Norte consiste en la construcción de una nueva fábrica y la adquisición de maquinaria. La empresa radicada en Paysandú invertirá US\$ 1 millón, otorgando el BROU asistencia financiera por US\$ 700 mil.

Por último, el proyecto presentado por Rotomoldeos Nueva Era consiste en la incorporación de maquinaria para su planta industrial, ubicada en la ciudad de Progreso, con una inversión de US\$ 250 mil de la cual el BROU financiará US\$ 180 mil.

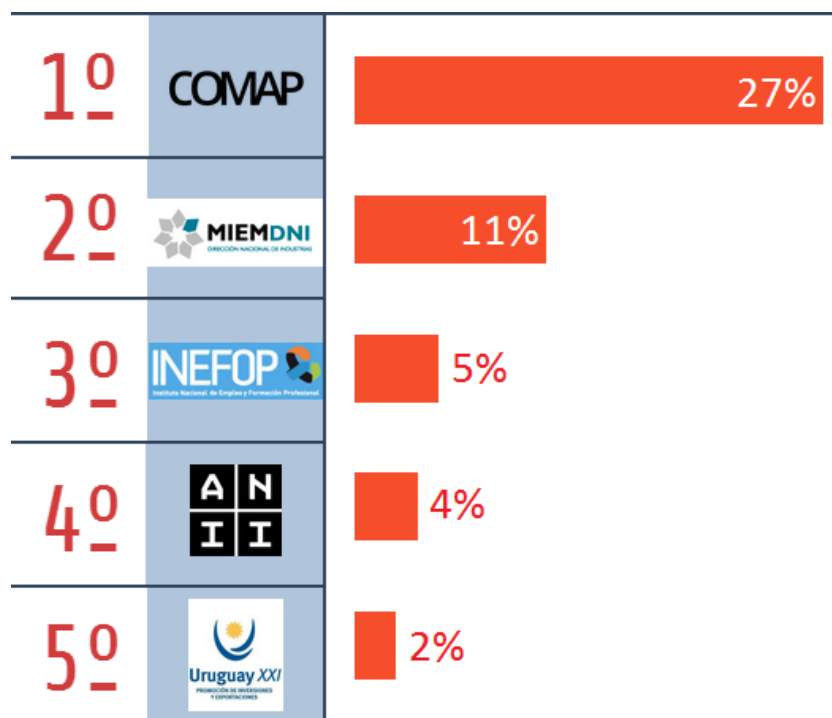
3. Instrumentos de apoyo a la inversión⁵

Entre las novedades del formulario de la última Encuesta de Inversión Industrial se encuentra un listado de instituciones y programas que otorgan diferentes beneficios al sector productivo para realizar sus inversiones. A continuación se presentan las principales herramientas que utilizaron los empresarios en el último año.

En este sentido, la conocida como Ley de Inversiones resultó ser el instrumento más utilizado por las empresas que contestaron la encuesta para concretar sus planes de inversión (27%). En segundo lugar, se ubicó la Dirección Nacional de Industrias (DNI) con el Fondo Industrial como su principal herramienta (11%), seguida por el INEFOP (5%), la ANII (4%) y el Instituto Uruguay XXI (2%).

Estos resultados indican que aún quedan márgenes de apoyo al sector empresarial, ya que aproximadamente la mitad de las industrias relevadas no utilizó alguno de los programas vigentes de subsidio a la inversión.

Gráfico 3.1 – Solicitudes de apoyo a la inversión por institución en el último año (% empresas que respondieron la encuesta)



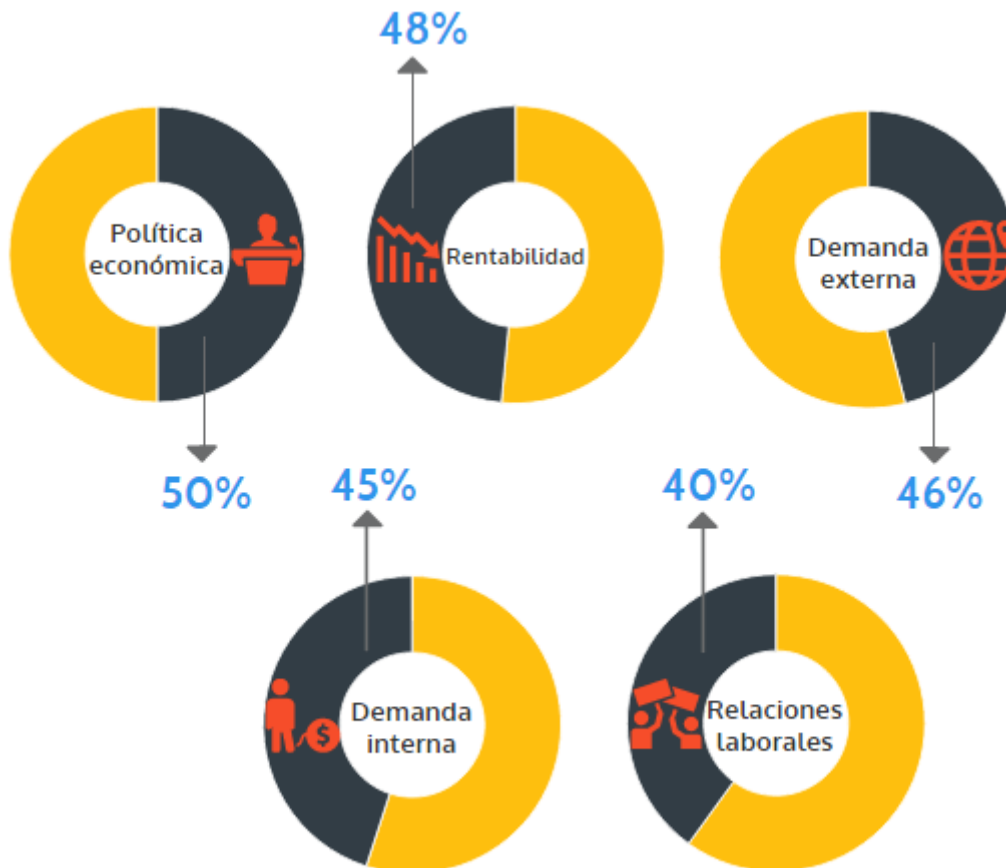
Fuente: Dirección de Estudios Económicos

⁵ Para conocer en profundidad los diversos programas vigentes de apoyo al sector empresarial puede consultar el compendio creado por el Centro de Extensionismo Industrial (CEI) en www.ciu.com.uy/cei

4. Obstáculos para la inversión

La incertidumbre sobre la política económica del actual gobierno es el principal obstáculo que señalan los empresarios a la hora de tomar una decisión de inversión, el cual ha sido mencionado por el 50% de los encuestados. La asunción del nuevo gobierno genera una mayor incertidumbre acerca de cómo manejará los principales problemas del país, en un contexto de deterioro de la coyuntura económica nacional e internacional, pese a estar integrado por el mismo equipo económico presente en los últimos dos períodos.

Gráfico 4.1 – Principales obstáculos para la inversión



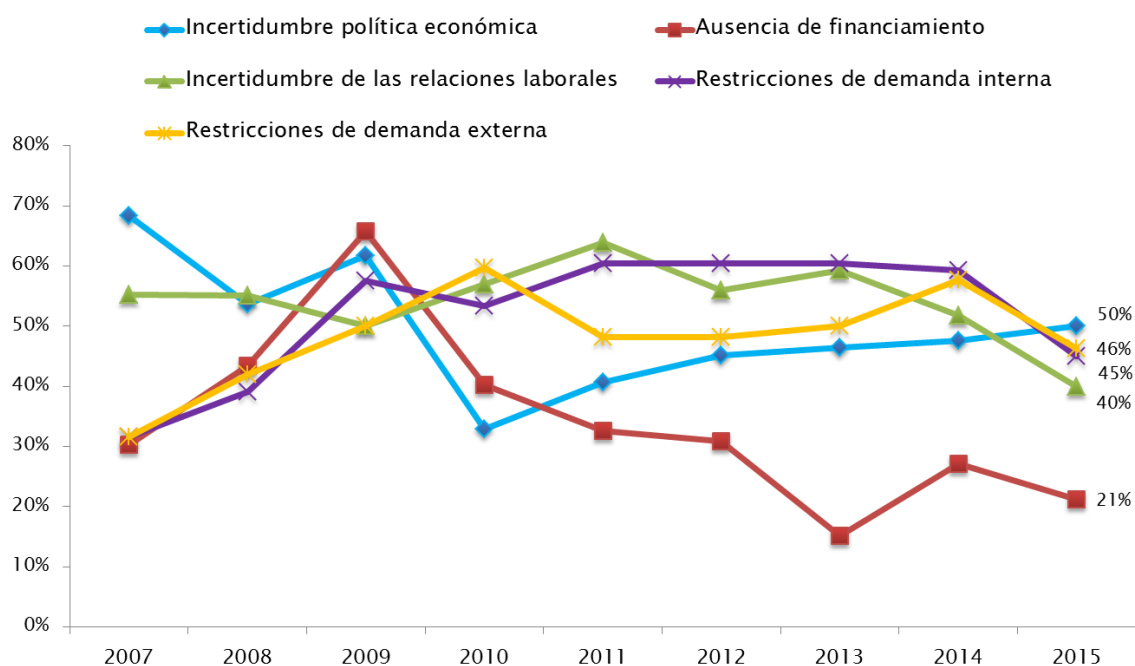
Fuente: Dirección de Estudios Económicos

En segundo lugar, se destaca la baja rentabilidad de los proyectos de inversión respecto al nivel de riesgo (48%), ratio que ha descendido respecto a la medición anterior, cuando era considerado el principal obstáculo.

Por su parte, las dificultades asociadas a la demanda externa e interna se mantienen como una de las principales trabas del mercado a la hora de tomar una decisión de inversión, las cuales fueron mencionadas por el 46% y 45% de los encuestados respectivamente.

En un año de alta conflictividad debido a la aprobación del presupuesto quinquenal y la nueva Ronda de Consejos de Salarios, la incertidumbre respecto a las relaciones laborales es un obstáculo muy señalado por los industriales (40%), pese a perder relevancia respecto a los últimos relevamientos.

Gráfico 4.2 – Evolución de los Principales obstáculos para la inversión relacionados con el clima de negocios



Fuente: Dirección de Estudios Económicos



Nota metodológica:

La Encuesta Anual de Inversión Industrial se realiza entre los empresarios que responden la Encuesta Mensual Industrial (EMI) y abarca tanto aspectos cuantitativos como cualitativos de la inversión planificada para el año corriente y el siguiente. En esta oportunidad 80 empresas contestaron el relevamiento, que tienen una participación en las ventas totales de la industria del entorno del 34%. El relevamiento fue realizado entre julio y octubre de 2015.

Desde el punto de vista cuantitativo, las variables consultadas refieren al monto a invertir planificado para ambos años y su asignación a los diferentes rubros de inversión: adquisición de inmuebles, construcción o reforma de edificios, maquinarias y equipos, equipamiento informático, material de transporte, intangibles, publicidad y marketing, Investigación y Desarrollo, y Producción más limpia.

En esta encuesta, los recursos destinados al marketing, la capacitación y a los procesos de mejora de la calidad son considerados inversión, a diferencia del tratamiento que generalmente se le asigna a estos rubros en las estadísticas y en los estados contables de las empresas.

Para realizar la agregación de los montos de inversión, los datos de cada empresa de la muestra se expanden con ponderadores que se calculan de la siguiente forma:

$$e_i = \frac{Ventas_j}{\sum_i^n Ventas_{ji}}$$

Siendo:

- i empresa que contenta la encuesta
- j agrupación a la que pertenece la empresa i
- e_i el expansor de la empresa i
- $Ventas_j$ ventas totales de la agrupación j en el año 2014 según Encuesta Anual del INE 2004.
- $Ventas_i$ ventas totales de la empresa i en el año 2014 según Encuesta Mensual Industrial (CIU)

Desde el punto de vista cualitativo se consulta a los empresarios por las eventuales trabas que enfrenta al momento de tomar una decisión de inversión. Los obstáculos refieren al mercado, así como al clima de negocios. En el caso del procesamiento de estas respuestas, se realiza una agregación simple, sin ponderar.