



CAMARA DE INDUSTRIAS
DEL URUGUAY

ENCUESTA ANUAL DE INVERSIÓN INDUSTRIAL

Informe anual – Año 2014

Año 11 – N° 11

25 de noviembre de 2014

Dirección de Estudios Económicos¹

Teléfono: (+598) 2604 04 64 int. 142

Correo: dee@ciu.com.uy / Sitio web: dee

Síntesis

- Las empresas que respondieron la encuesta estiman invertir en 2015, un monto en dólares corrientes 5% inferior al planificado para 2014.
- Para el conjunto de la industria, Maquinaria y Equipos siguen constituyendo el principal rubro de inversión (54,4%), aumentando su participación en relación a 2014 (50,5%), aunque se encuentra muy por debajo del pico registrado en 2013.
- En la 9va. Licitación de Proyectos de Inversión del BROU se aprobaron 8 proyectos de empresas industriales, que implicarán inversiones por aproximadamente US\$ 74 millones, de los cuales US\$ 70 millones corresponden al sector agroindustrial.
- La baja rentabilidad de los proyectos de inversión respecto al nivel de riesgo es el principal obstáculo que señalan los empresarios a la hora de tomar una decisión de inversión.
- Se destaca nuevamente el alto porcentaje de empresas que en 2014 señaló la incertidumbre respecto a las relaciones laborales como una traba a la inversión, pese a la finalización de la Quinta Ronda de Consejos de Salarios.

¹ **Director:** Cr. Mag. Sebastián Peréz. **Equipo técnico:** Ec. Mag. Valeria Cantera, Ec. Mathias Cardarello, An. Ec. Valentina Rey. **Secretaría:** Sr. Nuria Juvé



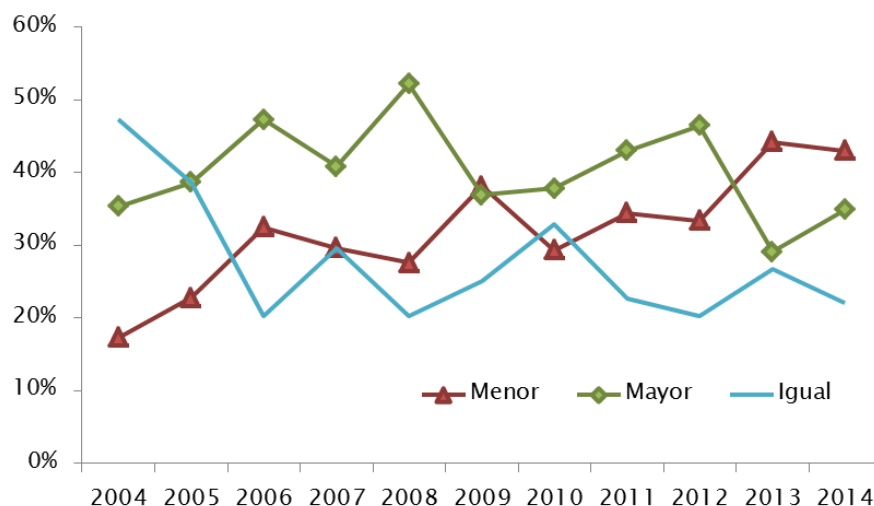
1. Inversión industrial proyectada para 2014

Comparando la inversión que las empresas proyectaron para este año y la realizada en 2013, se puede apreciar que la mayoría de las empresas que contestó la encuesta (43%) afirmó que disminuiría la inversión, mientras que el 34,9% respondió lo contrario. Por su parte, las restantes empresas (22,1%) expresaron que no modificarían significativamente el monto a invertir en 2014, respecto a 2013.

En el gráfico 1.1 se puede apreciar la evolución del porcentaje de empresas que afirmaron que la inversión crecería, se reduciría o permanecería igual en comparación al año anterior.

Gráfico 1.1– Inversión planificada respecto a inversión realizada en el año anterior

(Cantidad de empresas en relación al total de la muestra)



Fuente: Dirección de Estudios Económicos

En 2014, la proporción de empresas que afirmó que la inversión disminuiría en comparación al año anterior cayó 1 punto porcentual, permaneciendo en un nivel históricamente elevado. Por otro lado, el porcentaje de empresas que proyectan aumentar la inversión en relación a 2013, aumentó 6 puntos porcentuales, luego de registrar su nivel más bajo en el relevamiento anterior.

2. Planes de Inversión para 2015

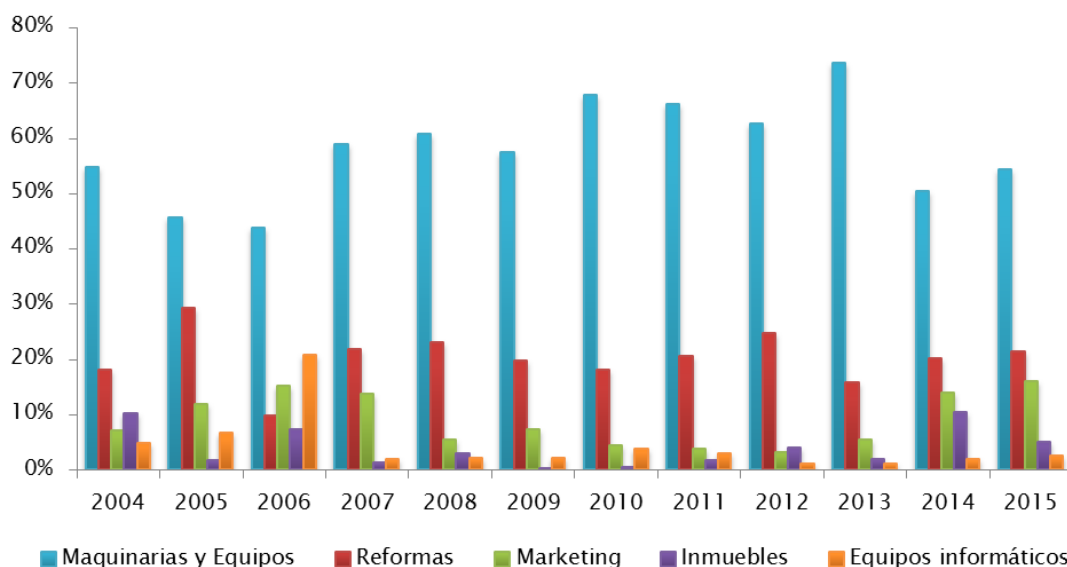
Las empresas que contestaron la encuesta estiman invertir en 2015 un monto en dólares corrientes 5% inferior al planificado para 2014.

En lo que refiere a la inversión en inmuebles, en 2015, las empresas proyectan reducir la inversión en dólares corrientes en el entorno del 54% respecto a 2014. En contrapartida, la inversión en compra de maquinaria y equipos y en reformas edilicias, en función de la proyección que realizaron las empresas, crecerá 2,6% y 1% respectivamente.

Por su parte, el sector industrial planea invertir en Marketing una cifra 10% superior en 2015, respecto al año anterior, verificando una participación récord en la inversión total.

En el gráfico 2.1 se puede apreciar la evolución de la participación de los principales componentes de la inversión proyectada.

Gráfico 2.1 - Estructura de la inversión en porcentaje respecto al total



Fuente: Dirección de Estudios Económicos

En 2015, para el conjunto de la industria, Maquinarias y Equipos continúa siendo el principal rubro de inversión (54,4%), aumentando su participación en relación a 2014 (50,5%), aunque se encuentra muy por debajo del pico registrado en 2013 (73,6%). Le sigue en importancia la inversión proyectada en Reformas edilicias (21,3%), la inversión en Marketing (16%) y la adquisición de Inmuebles (5,1%).



3. Proyectos de inversión presentados en licitaciones del BROU

Con el objetivo de estimular la inversión y con ello promover el desarrollo, y ante la relativa escasez de financiamiento de largo plazo y lo reducido del mercado de capitales, el BROU lanzó en 2005 el mecanismo de Licitación de Proyectos de Inversión.

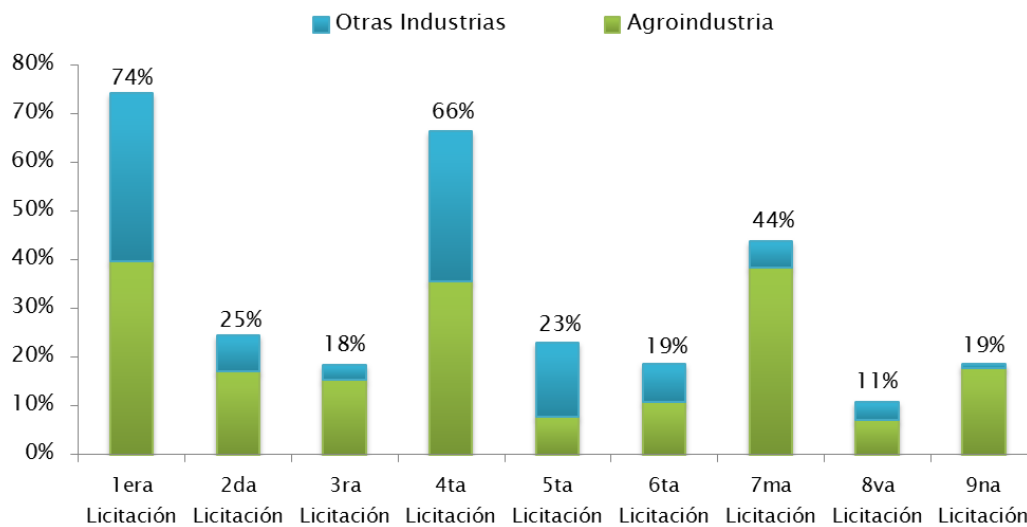
Los proyectos deben ser presentados antes del 31 de mayo de cada año y luego son seleccionados considerando que se cumpla con los tradicionales requisitos económico-financieros, pero también teniendo en cuenta criterios de impacto social y ambiental. En el año 2008 el BROU se adhirió a los Principios de Ecuador como modo de evaluación de los aspectos sociales y ambientales de los proyectos de inversión presentados, por lo que el análisis tiene en cuenta sus parámetros².

En 2014, los 33 proyectos de inversión seleccionados totalizarán inversiones por un monto superior a los US\$ 394 millones (de los cuales el BROU financiará US\$ 165 millones). Dicho monto de inversión proyectado y promovido representa una reducción del 27% respecto a 2013, verificando el segundo año de caída consecutiva.

En esta oportunidad se aprobaron 8 proyectos de empresas industriales, que implicarán inversiones por casi US\$ 74 millones, de los cuales US\$ 70 millones corresponden al sector agroindustrial. Si bien los montos involucrados en los proyectos industriales fueron superiores a los del 2013, los mismos representan apenas el 19% del total de inversiones, muy por debajo del promedio histórico de las licitaciones (35%).

² Los Principios de Ecuador son un conjunto de directrices elaboradas a instancias de la Corporación Financiera Internacional, asumidas voluntariamente por las instituciones financieras. Las directrices consisten en comprometerse a evaluar riesgos sociales y ambientales de los proyectos que soliciten financiación y representen una inversión mayor a los US\$ 10 millones.

Gráfico 3.1 – Evolución de las inversiones industriales en porcentaje respecto al total



Fuente: Elaboración propia en base al BROU

El proyecto de inversión presentado por Maltería Oriental fue el mejor evaluado por el BROU y representó la tercera inversión más importante del total de proyectos seleccionados. Este proyecto está destinado a la realización de obra civil y de la adquisición de nuevo equipamiento, que permitirá ampliar la capacidad de producción de 60.000 a 140.000 toneladas, reducir sus costos de producción mediante la utilización de energía a partir de biomasa, e incrementar el cuidado del medio ambiente. Localizado en Montevideo, demandará una inversión de US\$ 60 millones, otorgando el BROU asistencia financiera por US\$ 45 millones.

El segundo proyecto de inversión más importante dentro del sector industrial fue presentado por la Cooperativa de Trabajadores del Molino Santa Rosa para la construcción de una planta de silos, en la localidad de Santa Rosa, que demandará una inversión de casi US\$ 6 millones y recibirá financiamiento del BROU por un monto cercano a los US\$ 5 millones.

Por su parte, Campo Sur proyecta la adquisición, acondicionamiento y equipamiento del ex frigorífico PROINCO, localizado en la ciudad de La Paz (Canelones). El establecimiento se dedicará a la faena de cerdos y creará 100 nuevos puestos de trabajo. La inversión prevista es de US\$ 4 millones de dólares y contará con la asistencia del BROU por casi US\$ 3 millones.



El proyecto presentado por la empresa Asuan consiste en la construcción y equipamiento de su nueva planta, destinada a la ingeniería mecánica para la industria alimenticia, en el departamento de Montevideo. La inversión supera los US\$ 2 millones y recibirá la asistencia financiera del BROU por US\$ 1,5 millones.

Cuadro 3.1 – Empresas del sector industrial seleccionadas en la licitación 2014

| Empresa | Sector | Inversión (millones US\$) |
|----------------------|----------------------------------|------------------------------|
| Maltería Oriental | Maltería | 60,0 |
| Molino Santa Rosa | Molino harinero | 5,9 |
| Campo Sur | Chacinados | 4,0 |
| Asuan S.A. | Metalúrgica | 2,2 |
| Cabezas Bier | Cervecería | 0,5 |
| Urubrama | Aserradero | 0,5 |
| Terenor | Carpintería de hierro y aluminio | 0,5 |
| Aguerrebere | Pinturas | 0,2 |
| Total general | | 73,8 |

Fuente: BROU

Otra inversión promovida fue la de Cabezas Bier, destinada a la construcción de una nueva planta de producción y envasado de cerveza artesanal, ubicada en el departamento de Tacuarembó. El nuevo establecimiento, que demandará una inversión de aproximadamente US\$ 500.000, permitirá expandir su comercialización a nivel nacional y la exportación al mercado brasileño.

En el caso de Urubrama, se proyecta la ampliación y equipamiento de la planta industrial donde desarrolla su actividad de aserradero, ubicada en Tacuarembó, por un monto total de US\$ 500.000 y la parte financiada por el BROU será de US\$ 220.000.

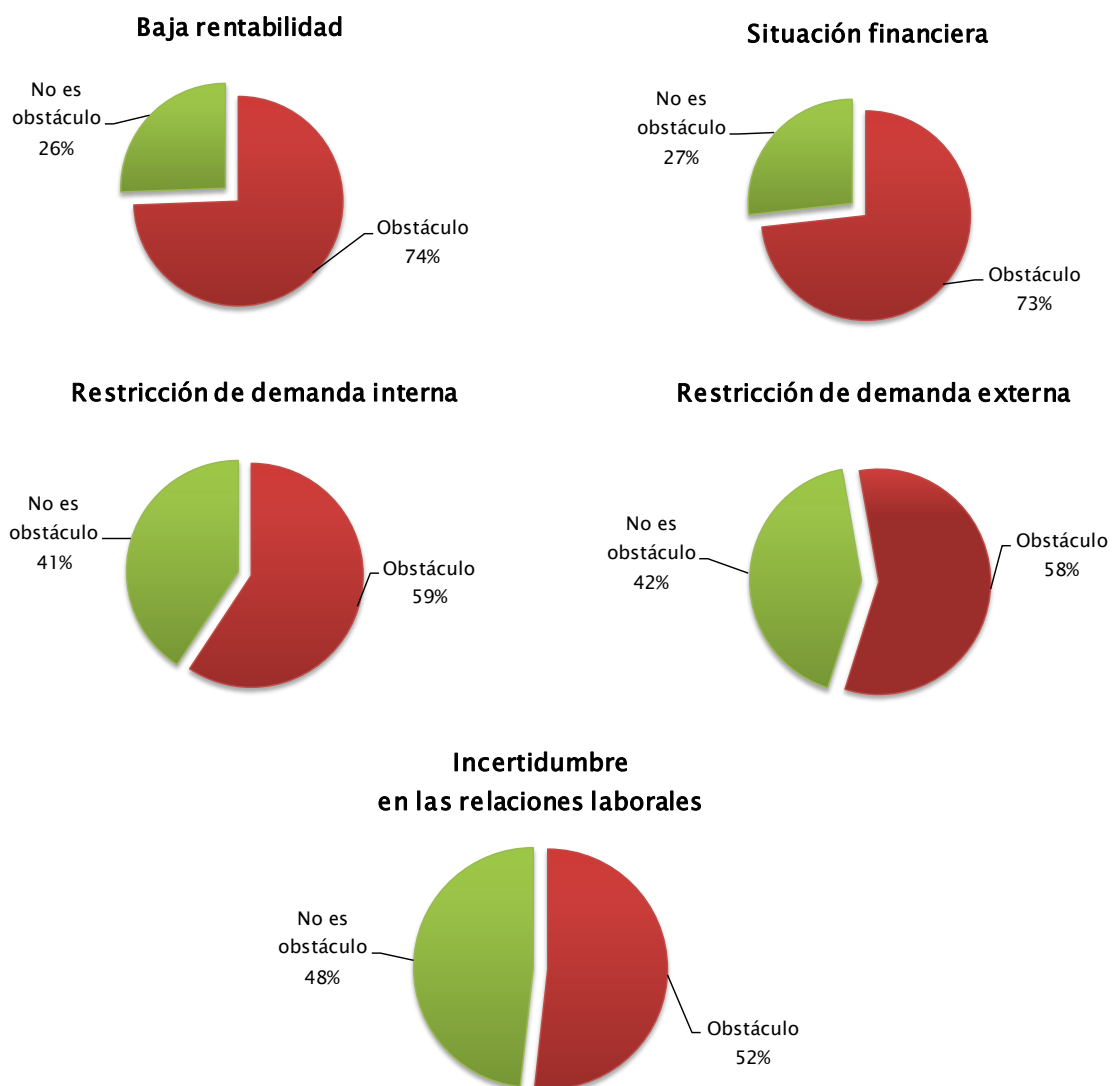
El proyecto de inversión de la firma Terenor tiene como finalidad la adquisición de un inmueble, construcción y equipamiento del local donde funcionará la carpintería metálica, en el departamento de Montevideo. La inversión es de US\$ 475.000 y contará con la asistencia del BROU por US\$ 330.000.

Por último, el proyecto presentado por Aguerrebere consiste en la modernización tecnológica de la línea de producción de pinturas, con una inversión de US\$ 214.000 de la cual el BROU financiará US\$ 150.000.

4. Obstáculos para la inversión

Consultados sobre los obstáculos que encuentran al momento de decidir nuevas inversiones, los empresarios industriales asignaron diferentes grados de importancia a factores que se relacionan con la situación de la empresa y el clima de negocios en Uruguay. A continuación se presentan las principales conclusiones que se desprenden de los resultados.

Gráfico 3.1 – Principales obstáculos para la inversión



Fuente: Dirección de Estudios Económicos

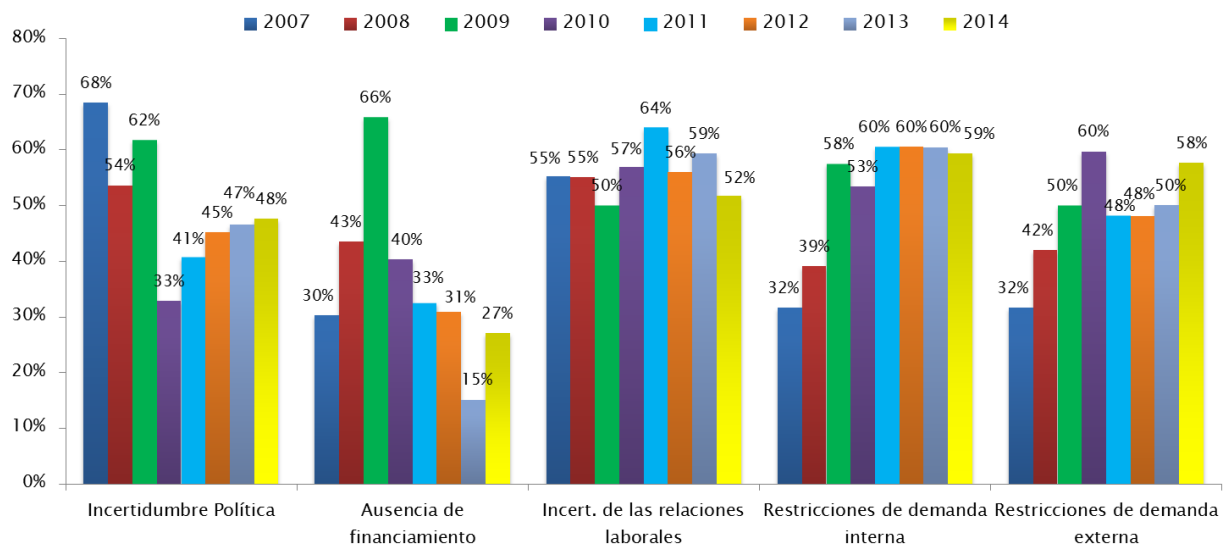
La baja rentabilidad de los proyectos de inversión respecto al nivel de riesgo es el principal obstáculo que señalan los empresarios a la hora de tomar una decisión de inversión, el cual ha sido mencionado por el 74% de los encuestados.

En segundo lugar, se destacan las dificultades relacionadas a la situación financiera de la empresa (73%), ratio que ha aumentado respecto a la medición anterior.

Por su parte, las dificultades asociadas a la demanda interna y externa se mantienen como las principales trabas del mercado a la hora de tomar una decisión de inversión. Estas restricciones fueron mencionadas por el 59% y 58% de los encuestados respectivamente.

Si bien la incertidumbre respecto a las relaciones laborales alcanzó el menor nivel de menciones de los últimos cuatro años, se destaca nuevamente el alto porcentaje de empresas que en 2014 la señaló como una traba a la inversión (52%), pese a la finalización de la Quinta Ronda de Consejos de Salarios.

Gráfico 3.2 – Evolución de los Principales obstáculos para la inversión relacionados con el clima de negocios



Fuente: Dirección de Estudios Económicos



Nota metodológica:

La Encuesta Anual de Inversión Industrial se realiza entre los empresarios que responden la Encuesta Mensual Industrial (EMI) y abarca tanto aspectos cuantitativos como cualitativos de la inversión planificada para el año corriente y el siguiente. En esta oportunidad 86 empresas contestaron el relevamiento, que tienen una participación en las ventas totales de la industria del entorno del 35%. El relevamiento fue realizado entre agosto y noviembre de 2014.

Desde el punto de vista cuantitativo, las variables consultadas refieren al monto a invertir planificado para ambos años y su asignación a los diferentes rubros de inversión: adquisición de inmuebles, construcción o reforma de edificios, maquinarias y equipos, equipamiento informático, material de transporte, intangibles y publicidad y marketing.

En esta encuesta, los recursos destinados al marketing, la capacitación y a los procesos de mejora de la calidad son considerados inversión, a diferencia del tratamiento que generalmente se le asigna a estos rubros en las estadísticas y en los estados contables de las empresas.

Para realizar la agregación de los montos de inversión, los datos de cada empresa de la muestra se expanden con ponderadores que se calculan de la siguiente forma:

$$e_i = \frac{Ventas_j}{\sum_i^n Ventas_{ji}}$$

Siendo:

- i empresa que contenta la encuesta
- j agrupación a la que pertenece la empresa i
- e_i el expansor de la empresa i
- $Ventas_j$ ventas totales de la agrupación j en el año 2004 según Encuesta Anual del INE
- $Ventas_i$ ventas totales de la empresa i en el año 2004 según Encuesta Mensual Industrial (CIU)

Desde el punto de vista cualitativo se consulta a los empresarios por las eventuales trabas que enfrenta al momento de tomar una decisión de inversión. Los obstáculos refieren al mercado, así como al clima de negocios. En el caso del procesamiento de estas respuestas, se realiza una agregación simple, sin ponderar.