



CAMARA DE INDUSTRIAS
DEL URUGUAY

ENCUESTA ANUAL DE INVERSIÓN INDUSTRIAL

Informe anual – Año 2013
Año 10 – N° 10
27 de noviembre de 2013

Dirección de Estudios Económicos¹
Teléfono: (+598) 2604 04 64 int. 142
Correo: dee@ciu.com.uy / Sitio web: [dee](http://dee.ciu.com.uy)

Síntesis

- Las empresas que respondieron la encuesta estiman invertir en 2014, un monto en dólares corrientes 25% inferior al planificado para 2013.
- Para el conjunto de la industria, las Maquinarias y Equipos siguen constituyendo el principal rubro de inversión (62,5%), aunque reduce su participación respecto a 2013.
- En la 8va. Licitación de Proyectos de Inversión del BROU se aprobaron 12 proyectos de empresas industriales, que implicarán inversiones por aproximadamente US\$ 58 millones. Esta suma representa el 11% del total de inversiones, la menor participación en la historia de las licitaciones.
- En lo que refiere al clima de negocios, las dificultades vinculadas al mercado interno y la incertidumbre en las relaciones laborales continúan siendo los principales obstáculos a la hora de invertir.
- Por su parte, el acceso al financiamiento alcanzó el valor más bajo desde 2007 como obstáculo de inversión relacionado a problemas de mercado.

¹ **Director:** Cr. Mag. Sebastián Pérez. **Equipo técnico:** Ec. Mag. Valeria Cantera, Ec. Mathias Cardarello, An. Ec. Valentina Rey. **Secretaría:** Sr. Nuria Juvé

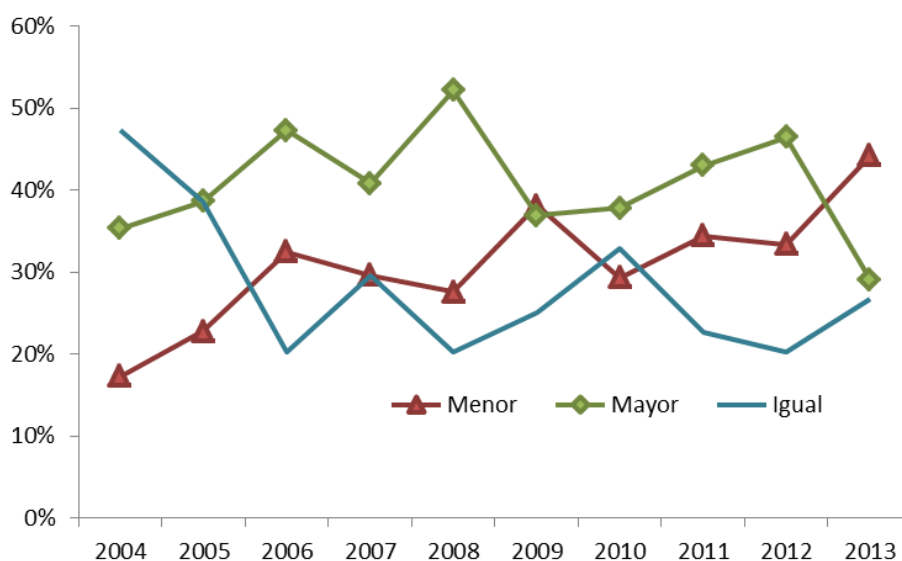


1. Inversión industrial proyectada para 2013

Comparando la inversión que las empresas proyectaron para este año y la realizada en 2012, se puede apreciar que un porcentaje importante de las empresas que contestó la encuesta (44,2%) afirmó que disminuiría la inversión, mientras que el 29,1% respondió lo contrario. Por su parte, las restantes empresas (26,7%) expresaron que no modificarían significativamente el monto a invertir en 2013, respecto a 2012.

En el gráfico 1.1 se puede apreciar la evolución del porcentaje de empresas que afirmaron que la inversión crecería, se reduciría o permanecería igual en comparación al año anterior.

Gráfico 1.1– Inversión planificada respecto a inversión realizada en el año anterior
(Cantidad de empresas en relación al total de la muestra)



Fuente: Dirección de Estudios Económicos

En 2013, aumentó en 11 puntos porcentuales la proporción de empresas que afirmó que la inversión disminuiría en comparación al año anterior, alcanzando un pico histórico. Por otro lado, el porcentaje de empresas que proyectan aumentar la inversión, en relación a 2012, cayó 17 puntos porcentuales y registró su nivel más bajo desde 2004.



Estos resultados confirman la desaceleración de la inversión que se viene verificando en los últimos meses, de acuerdo a los datos que surgen del Índice de Inversión en Maquinaria y Equipos (IMEQ) correspondientes al tercer trimestre del año.

2. Planes de Inversión para 2014

Las empresas que contestaron la encuesta estiman invertir en 2014 un monto en dólares corrientes 25% inferior al planificado para 2013.

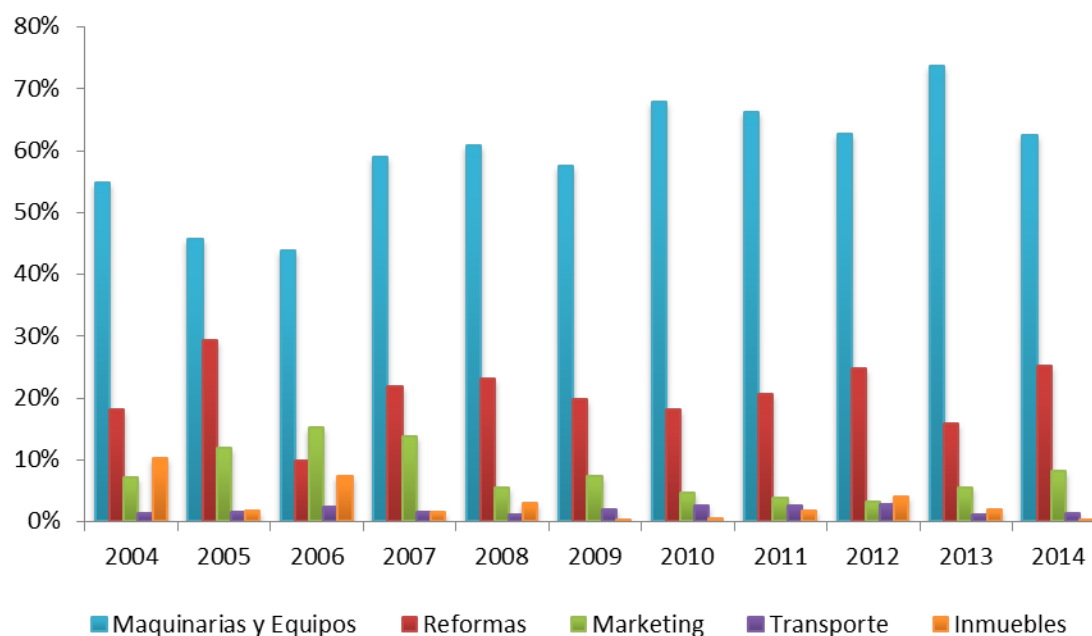
En lo que refiere a la inversión en inmuebles, en 2014, las empresas proyectan reducir la inversión en dólares corrientes en el entorno del 94% respecto a 2013. En contrapartida, la inversión en reformas edilicias, en función de la proyección que realizaron las empresas, será 20% superior.

La inversión en maquinarias y equipos proyectada para el 2014 disminuiría 36%, en relación al monto invertido en 2013.

En el gráfico 3.1 se puede apreciar la evolución de la participación de los principales componentes de la inversión proyectada.



Gráfico 2.1 – Estructura de la inversión en porcentaje respecto al total



Fuente: Dirección de Estudios Económicos

En 2014, para el conjunto de la industria, Maquinarias y Equipos continúa siendo el principal rubro de inversión (62,5%), aunque reduce su participación en relación a 2013 (73,6%). Le sigue en importancia la inversión proyectada en Reformas edilicias (25,1%), la inversión en Marketing (8,2%) y en Equipos informáticos (1,5%).



3. Proyectos de inversión presentados en licitaciones del BROU

Con el objetivo de estimular la inversión y con ello promover el desarrollo, y ante la relativa escasez de financiamiento de largo plazo y lo reducido del mercado de capitales, el BROU lanzó en 2005 el mecanismo de Licitación de Proyectos de Inversión.

Los Proyectos deben ser presentados antes del 31 de mayo de cada año y luego son seleccionados considerando que se cumpla con los tradicionales requisitos económico-financieros, pero también teniendo en cuenta criterios de impacto social y ambiental. En el año 2008 el BROU se adhirió a los Principios de Ecuador como modo de evaluación de los aspectos sociales y ambientales de los proyectos de inversión presentados, por lo que el análisis tiene en cuenta sus parámetros².

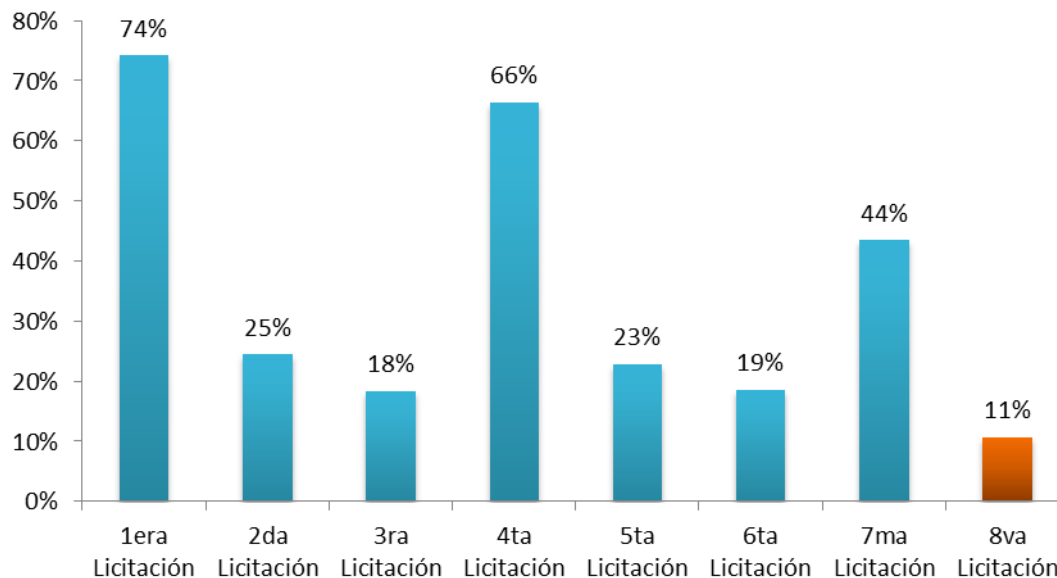
En 2013, los 35 Proyectos de Inversión seleccionados totalizarán inversiones por US\$ 538 millones (de los cuales el BROU financiará US\$ 203 millones). Dicho monto de inversión proyectado y promovido representa una caída del 20% respecto a 2012, año récord en cantidad y valor de proyectos presentados.

En esta oportunidad se aprobaron 12 proyectos de empresas industriales, que implicarán inversiones por aproximadamente US\$ 58 millones. Esta suma representa el 11% del total de inversiones, la menor participación en la historia de las licitaciones. Los montos involucrados en los proyectos industriales fueron muy inferiores a los del 2012, cuando totalizaron casi US\$ 300 millones (44% del total de la inversión de los proyectos aprobados en dicho año).

² Los Principios de Ecuador son un conjunto de directrices elaboradas a instancias de la Corporación Financiera Internacional, asumidas voluntariamente por las instituciones financieras. Las directrices consisten en comprometerse a evaluar riesgos sociales y ambientales de los proyectos que soliciten financiación y representen una inversión mayor a los US\$ 10 millones.



Gráfico 3.1 - Evolución de las inversiones industriales en porcentaje respecto al total



Fuente: Elaboración propia en base al BROU

El Proyecto de Inversión presentado por la industria láctea Pili fue el mejor evaluado por el banco y representó la quinta mayor inversión del total de proyectos seleccionados. La finalidad de la inversión es relocalizar su planta industrial, por un monto aproximado de US\$ 26 millones, del cual el BROU financiará US\$ 20 millones.

En segundo lugar, se ubicó el proyecto presentado por el laboratorio Bioerix para la compra de equipos médicos y la construcción de una planta en Sauce, Canelones. El monto de inversión previsto es de casi US\$ 8 millones y el financiamiento del BROU supera los US\$ 5 millones aproximadamente.

La reconstrucción de la planta industrial de Prisel S.A., ubicada en San José, representó la tercera inversión más importante dentro del sector industrial. La inversión prevista por esta fábrica de revestimientos para pisos, que se incendiara en julio de 2011, supera los US\$ 7 millones y el financiamiento del BROU alcanza los US\$ 4 millones aproximadamente.



Cuadro 3.1 – Empresas del sector industrial seleccionadas en la licitación 2013

Empresa	Inversión (millones de dólares)
Pili	26,4
Bioerix S.R.L.	7,6
Priswel S.A.	7,4
Frigorífico San Jacinto	4,6
Nautimil S.A.	3,9
Frontera Comercial S.A.	2,4
El Cardenal	1,7
Nutrisur S.A.	1,4
Lanera Piedra Alta S.A.	0,8
Curtiembre París	0,8
Pauzano S.A.	0,8
Silpacor S.A.	0,3
Total general	58,1

Fuente: BROU

El Proyecto de Inversión presentado por Frigorífico San Jacinto tiene como objetivo aumentar la capacidad de frío y el tamaño de su planta industrial. El monto total de inversión asciende a US\$ 5 millones y el crédito otorgado por el BROU será de US\$ 4 millones aproximadamente.

Por su parte, la industria naviera Nautimil solicitó financiamiento para la construcción de 3 barcasas tanque, por un monto cercano a los US\$ 4 millones.

El Proyecto de Inversión de la empresa Frontera Comercial S.A. se orienta a la instalación de una planta de secado y almacenaje de arroz, en la ciudad de Salto.

En el caso de la bodega El Cardenal, la inversión tiene como finalidad la adquisición e instalación de tanques y prensas para la elaboración de vinos.

Otro proyecto promovido fue el de Nutrisur, empresa dedicada a la elaboración y venta de forrajes, que prevé la construcción de una planta de producción modelo en la elaboración de alimento animal en Joanicó, Canelones.

La empresa Lanera Piedra Alta S.A. invertirá en la captación y aprovechamiento energético del biogás, generado en el sistema de tratamiento anaeróbico de la fábrica, para una menor emisión de gases de efecto invernadero y menor consumo de energía eléctrica.



**CAMARA DE INDUSTRIAS
DEL URUGUAY**

Curtiembre París proyecta la incorporación de maquinaria y equipamiento para continuar con su política de producción más limpia y eficiente, mejorar el rendimiento de los cueros, incrementar la producción y ampliar la línea de productos de exportación.

La firma Puzano S.A. solicitó financiamiento para la adquisición y puesta en funcionamiento de una planta industrial de productos lácteos, ubicada en la ciudad de Libertad, San José.

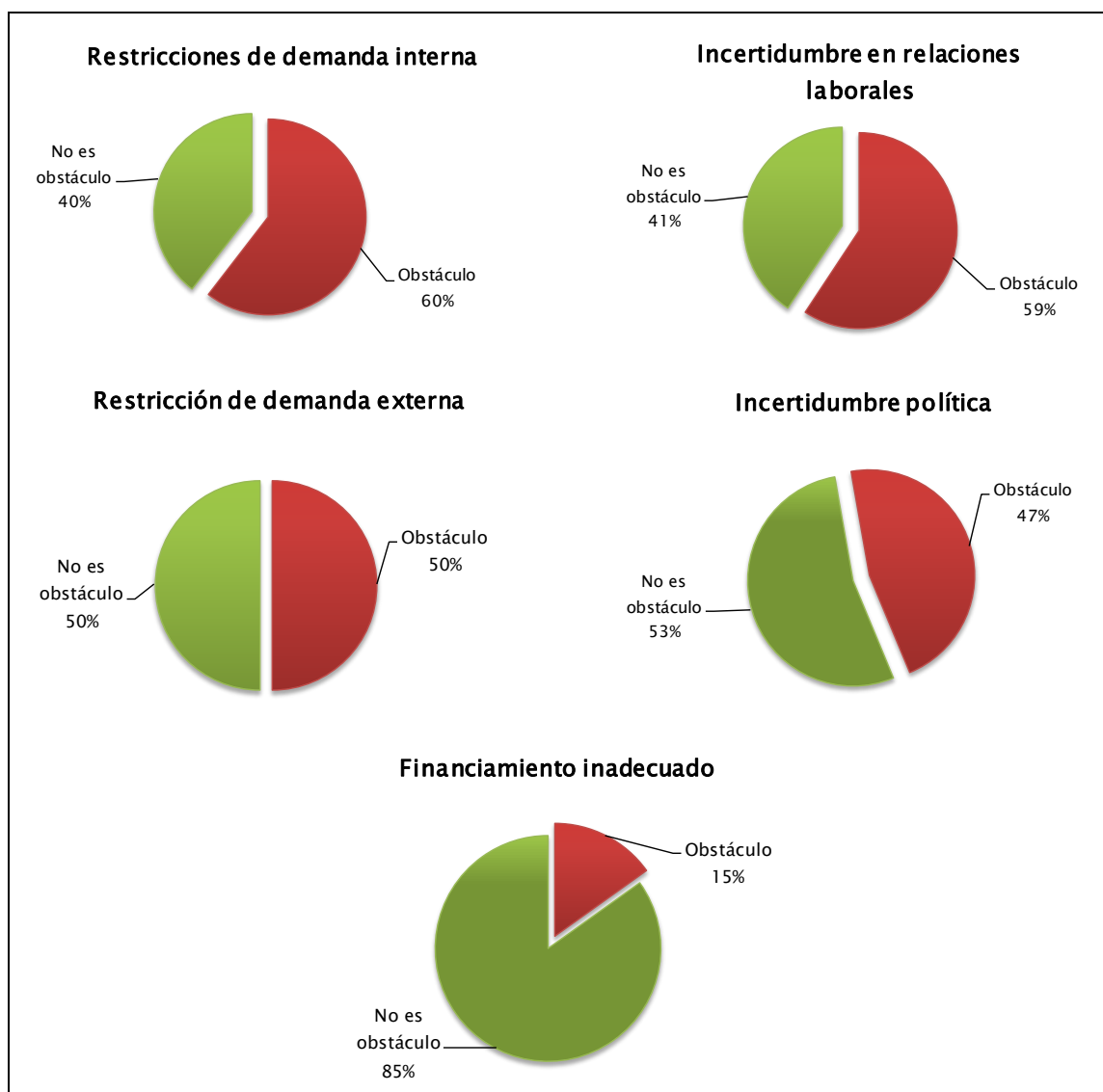
Por último, el laboratorio de ensayos químicos Silpacor S.A. prevé invertir en la compra de equipamiento e inversión en capital de trabajo.



4. Obstáculos para la inversión

Consultados sobre los obstáculos que encuentran al momento de decidir nuevas inversiones, los empresarios industriales asignaron diferentes grados de importancia a factores que se relacionan con el clima de negocios en Uruguay. A continuación se presentan las principales conclusiones que se desprenden de los resultados.

Gráfico 3.1 – Principales obstáculos para la inversión relacionados con el clima de negocios



Fuente: Dirección de Estudios Económicos

Respecto a las restricciones impuestas por factores del mercado, las dificultades asociadas al mercado interno se mantienen como las principales trabas a la hora de tomar una decisión de inversión. Estas restricciones fueron mencionadas por el 60% de los encuestados.

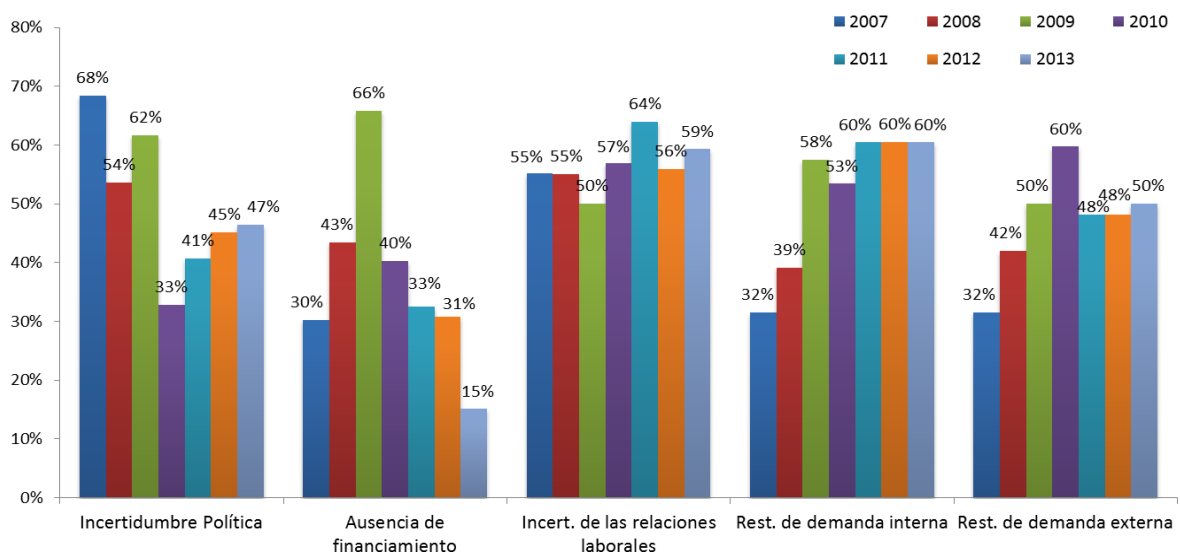
La segunda traba correspondió a problemas de incertidumbre respecto a las relaciones laborales (59%), ratio que ha aumentado respecto a la medición anterior, acorde a la prolongación de la ronda actual de los Consejos de Salarios y la persistencia de un esquema de relaciones laborales que no satisface las demandas del sector empresarial.

La restricción de demanda externa (por problemas de acceso o precios) ocupa el tercer lugar (50%), manteniendo su importancia en relación al relevamiento del año anterior.

A su vez, se destaca nuevamente el alto porcentaje de empresas que en 2013 señaló la incertidumbre política como una traba a la inversión, siendo el mayor valor desde 2009 (año electoral). Se nota, además, una mayor proporción de menciones, en línea con el acercamiento a las próximas elecciones nacionales.

La ausencia de financiamiento pasó de ser el principal obstáculo de inversión en 2009 para posicionarse en el quinto lugar en 2013, alcanzando el valor más bajo desde 2007.

Gráfico 3.2 – Evolución de los Principales obstáculos para la inversión relacionados con el clima de negocios



Fuente: Dirección de Estudios Económicos



Nota metodológica:

La Encuesta Anual de Inversión Industrial se realiza entre los empresarios que responden la Encuesta Mensual Industrial (EMI) y abarca tanto aspectos cuantitativos como cualitativos de la inversión planificada para el año corriente y el siguiente. En esta oportunidad 86 empresas contestaron el relevamiento, que tienen una participación en las ventas totales de la industria del entorno del 39%. El relevamiento fue realizado entre agosto y noviembre de 2013.

Desde el punto de vista cuantitativo, las variables consultadas refieren al monto a invertir planificado para ambos años y su asignación a los diferentes rubros de inversión: adquisición de inmuebles, construcción o reforma de edificios, maquinarias y equipos, equipamiento informático, material de transporte, intangibles y publicidad y marketing.

En esta encuesta, los recursos destinados al marketing, la capacitación y a los procesos de mejora de la calidad son considerados inversión, a diferencia del tratamiento que generalmente se le asigna a estos rubros en las estadísticas y en los estados contables de las empresas.

Para realizar la agregación de los montos de inversión, los datos de cada empresa de la muestra se expanden con ponderadores que se calculan de la siguiente forma:

$$e_i = \frac{Ventas_j}{\sum_i^n Ventas_{ji}}$$

Siendo:

- i empresa que contenta la encuesta
- j agrupación a la que pertenece la empresa i
- e_i el expansor de la empresa i
- $Ventas_j$ ventas totales de la agrupación j en el año 2004 según Encuesta Anual del INE
- $Ventas_i$ ventas totales de la empresa i en el año 2004 según Encuesta Mensual Industrial (CIU)

Desde el punto de vista cualitativo se consulta a los empresarios por las eventuales trabas que enfrenta al momento de tomar una decisión de inversión. Los obstáculos refieren al mercado, así como al clima de negocios. En el caso del procesamiento de estas respuestas, se realiza una agregación simple, sin ponderar.