

ÍNDICE DE PRECIOS DE EXPORTACIÓN

Informe Mensual – Noviembre 2010

Año 5 - N°59

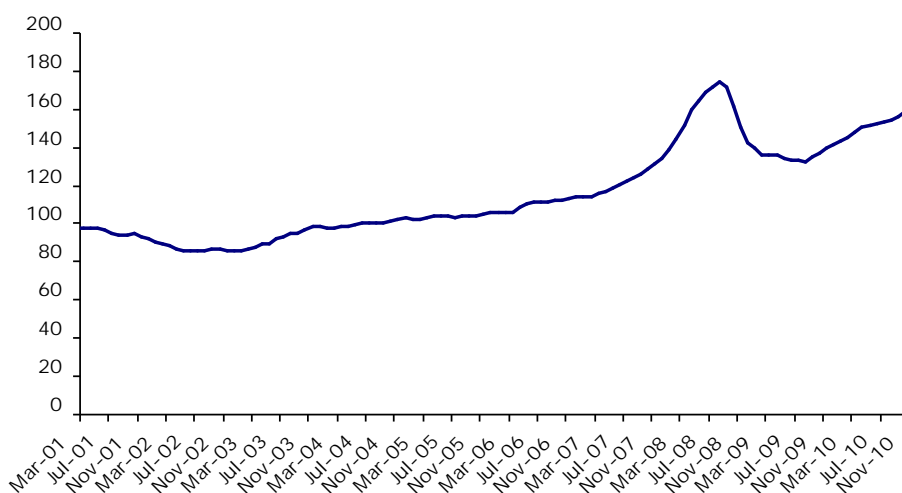
11 de enero de 2011

Departamento de Estudios Económicos

Dirección de Investigación y Análisis

En noviembre de 2010, el Índice de Precios de Exportación (IPE) del sector industrial medido en dólares corrientes registró una variación positiva del 1,8% respecto al mes anterior. A su vez, en comparación con noviembre de 2009, se incrementó 15,9%.

Gráfico 1- Variación interanual del Índice de Precios de Exportación del sector industrial



Fuente: Departamento de Estudios Económicos en base a SmartDATA

Tres agrupaciones sectoriales registraron aumentos en sus precios de exportación respecto a octubre. Dichas agrupaciones fueron Metálicas básicas y Minerale no metálicos, Textil, Vestimenta y Cuero y Alimentos, Bebidas y Tabaco.

Por otro lado, Madera, Papel e Imprentas y Productos metálicos, Maquinaria y Equipos fueron las agrupaciones que registraron caídas en sus precios de exportación en igual comparación, mientras que los precios de Químicos y Plásticos se mantuvieron estables, tanto en la comparación mensual (-0,2%) como en relación a noviembre de 2009 (-0,3%).

Metálicas básicas y Minerales no metálicos fue la agrupación que registró la mayor variación en relación al mes anterior (9,8%). Sin embargo, en relación a noviembre de 2009, los precios de las colocaciones externas se mantuvieron estables (-0,5%).

Los precios de exportación de Textil, Vestimenta y Cuero aumentaron 5,2% respecto al mes anterior, presentando una variación interanual positiva de 18,7%. Los productos de mayor incidencia en este incremento fueron "los demás cueros y pieles de bovino" y "lana esquilada".

Los precios de exportación de la agrupación Alimentos, Bebidas y Tabaco se incrementaron 1,6% en el mes de noviembre. Asimismo, en términos interanuales dichos precios registraron un crecimiento del 24,9%. Los productos que más incidieron en este comportamiento fueron "carne bovina congelada y deshuesada" y "leche entera en polvo sin adición de azúcar u otro edulcorante".

Dentro de las agrupaciones que presentaron variaciones mensuales negativas, Madera, Papel e Imprentas mostró la mayor caída respecto a octubre (-4,4%), pero en términos interanuales los precios de exportación aumentaron 8,1%, debido principalmente a la incidencia de los precios de la "madera contrachapada, chapada y estratificada" y "madera aserrada de eucalipto".

Los precios de Productos metálicos, Maquinaria y Equipos cayeron 1,5% respecto al mes anterior y 5,9% respecto a noviembre de 2009. Los productos cuyos precios tuvieron una mayor incidencia en esta caída fueron "telares" y "las demás máquinas y aparatos para la fabricación de alimentos y bebidas"

El indicador mensual de los precios de las exportaciones uruguayas se construye para diferentes sectores de la industria nacional y cuenta con datos desde enero de 1999.

Una vez filtradas las observaciones atípicas de la base de exportaciones mensuales, se procede a realizar un índice de precios de tipo Paasche.

Para su construcción, se supone que los valores de exportación que se registran a 10 dígitos, responden a un producto uniforme (no se toma en cuenta ni el destino de las ventas, ni la empresa que realiza la exportación para la realización de los datos apareados con el fin de identificar productos uniformes). Además, con el objetivo de quitarle fluctuaciones a los índices mensuales, se calcularon precios unitarios de trimestres móviles centrados.

Finalmente, cabe señalar que los datos publicados en los últimos cinco meses resultan preliminares y pueden estar sujetos a leves revisiones posteriores.

Para acceder a las series históricas y a la metodología dirigirse a www.ciu.com.uy. Por cualquier duda o consulta referente al IPE puede enviar un e-mail a dee@ciu.com.uy.

Índices de Precios de Exportación

Base 2004 = 100

Mes	Grupo 1	Grupo 2	Grupo 3	Grupo 4	Grupo 5	Grupo 6	Industria	General
May-09	149,8	94,4	125,4	124,3	158,3	105,0	134,4	138,6
Jun-09	149,8	93,7	126,3	124,1	136,7	105,7	133,5	138,5
Jul-09	149,1	94,1	126,2	123,8	133,1	107,2	133,2	137,3
Ago-09	147,8	95,3	130,5	123,5	131,5	107,3	132,9	135,4
Sep-09	148,6	97,9	130,5	124,9	156,6	108,8	135,0	135,1
Oct-09	149,8	99,2	130,6	126,1	166,5	108,6	136,5	135,7
Nov-09	155,0	100,8	132,8	125,3	175,9	108,7	139,8	136,8
Dic-09	158,5	100,0	135,1	123,5	176,5	108,7	141,2	138,2
Ene-10	162,5	101,6	136,2	120,1	180,1	106,2	143,2	140,0
Feb-10	165,7	102,6	138,6	121,5	188,6	103,0	145,3	141,3
Mar-10	170,3	103,9	140,2	122,0	193,9	102,3	148,2	142,0
Abr-10	174,6	104,7	142,9	123,1	197,1	101,2	150,8	139,8
May-10*	176,5	103,4	144,8	122,9	201,0	101,5	151,7	137,8
Jun-10*	177,4	104,3	148,2	123,8	199,4	102,3	152,3	136,8
Jul-10*	179,2	105,2	148,8	124,8	182,4	103,0	153,0	138,4
Ago-10*	182,1	108,0	149,6	125,7	164,7	103,6	154,6	143,3
Set-10*	185,3	110,4	148,9	125,4	150,5	104,4	156,0	148,8
Oct-10*	190,5	113,8	150,1	125,2	159,4	104,0	159,2	155,9
Nov-10*	193,5	119,6	143,5	125,0	175,0	102,4	162,1	158,8

* Datos preliminares

Variaciones mensuales

Mes	Grupo 1	Grupo 2	Grupo 3	Grupo 4	Grupo 5	Grupo 6	Industria	General
May-09	-0,3%	-1,5%	-4,6%	-0,9%	-0,6%	0,3%	-1,0%	0,6%
Jun-09	0,0%	-0,7%	0,7%	-0,1%	-13,7%	0,7%	-0,7%	0,0%
Jul-09	-0,5%	0,4%	0,0%	-0,3%	-2,6%	1,4%	-0,2%	-0,9%
Ago-09	-0,8%	1,3%	3,4%	-0,2%	-1,2%	0,1%	-0,2%	-1,4%
Sep-09	0,5%	2,7%	0,0%	1,2%	19,1%	1,4%	1,6%	-0,2%
Oct-09	0,8%	1,3%	0,1%	1,0%	6,3%	-0,2%	1,2%	0,5%
Nov-09	3,4%	1,6%	1,7%	-0,7%	5,7%	0,1%	2,4%	0,8%
Dic-09	2,3%	-0,8%	1,8%	-1,4%	0,3%	0,0%	0,9%	1,0%
Ene-10	2,5%	1,6%	0,8%	-2,8%	2,0%	-2,3%	1,4%	1,4%
Feb-10	2,0%	1,0%	1,7%	1,2%	4,7%	-3,0%	1,5%	0,9%
Mar-10	2,8%	1,3%	1,2%	0,4%	2,8%	-0,7%	1,9%	0,5%
Abr-10	2,5%	0,8%	1,9%	0,9%	1,7%	-1,1%	1,8%	-1,5%
May-10*	1,1%	-1,3%	1,3%	-0,1%	2,0%	0,3%	0,6%	-1,4%
Jun-10*	0,5%	0,8%	2,3%	0,7%	-0,8%	0,8%	0,4%	-0,7%
Jul-10*	1,0%	0,9%	0,4%	0,8%	-8,5%	0,7%	0,5%	1,2%
Ago-10*	1,6%	2,7%	0,5%	0,7%	-9,7%	0,6%	1,0%	3,5%
Set-10*	1,7%	2,2%	-0,5%	-0,2%	-8,6%	0,8%	0,9%	3,9%
Oct-10*	2,8%	3,0%	0,8%	-0,2%	5,9%	-0,4%	2,1%	4,8%
Nov-10*	1,6%	5,2%	-4,4%	-0,2%	9,8%	-1,5%	1,8%	1,9%

* Datos preliminares

Variaciones anuales punta punta

Año	Grupo 1	Grupo 2	Grupo 3	Grupo 4	Grupo 5	Grupo 6	Industria	General
2001	-6,4%	5,7%	-13,0%	-7,0%	6,1%	-10,9%	-4,7%	-5,3%
2002	-13,2%	22,8%	-3,6%	-6,7%	-1,0%	-7,8%	-7,0%	-5,9%
2003	28,6%	2,0%	-1,5%	4,5%	-0,3%	-3,3%	14,8%	14,1%
2004	4,0%	-2,0%	8,0%	18,7%	-4,1%	-7,3%	4,4%	5,5%
2005	4,1%	-4,6%	8,5%	1,0%	13,1%	4,1%	2,7%	1,6%
2006	9,5%	2,8%	-0,1%	6,2%	28,7%	6,0%	8,1%	8,6%
2007	26,6%	15,0%	4,8%	5,9%	0,1%	-5,0%	17,5%	18,6%
2008	6,1%	-6,1%	25,8%	7,9%	19,9%	14,3%	6,3%	4,5%
2009	0,9%	-4,8%	-6,4%	-8,6%	7,0%	-5,7%	-1,0%	-0,6%
Nov 10/09*	24,9%	18,7%	8,1%	-0,3%	-0,5%	-5,9%	15,9%	16,1%

* Datos preliminares

Grupo 1 : Alimentos, Bebidas y Tabaco.

Grupo 4 : Químicos y Plásticos.

Grupo 2 : Textil, Vestimenta y Cuero.

Grupo 5 : Metálicas básicas y Minerales no metálicos.

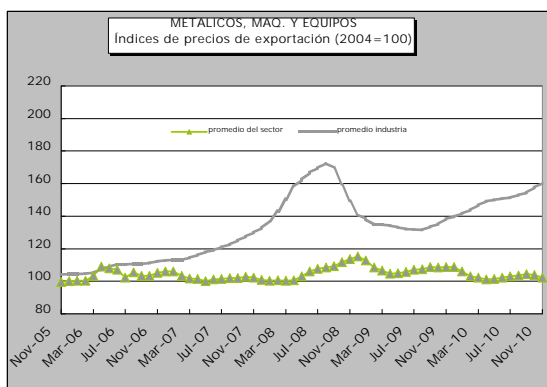
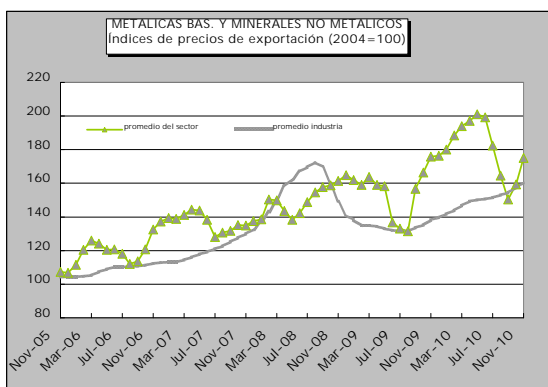
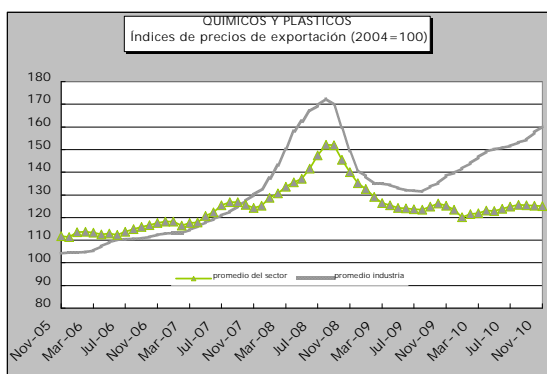
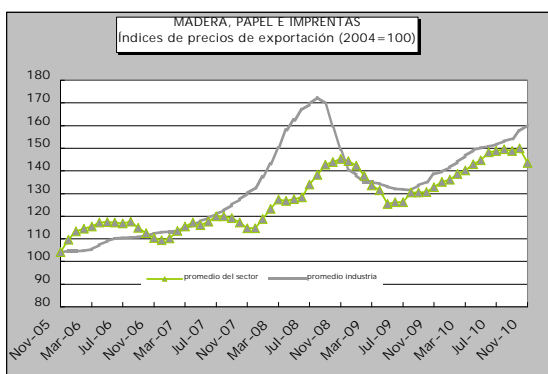
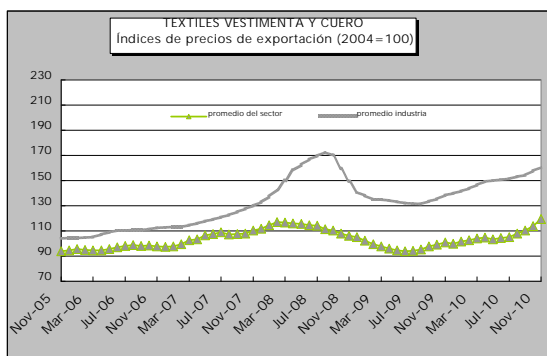
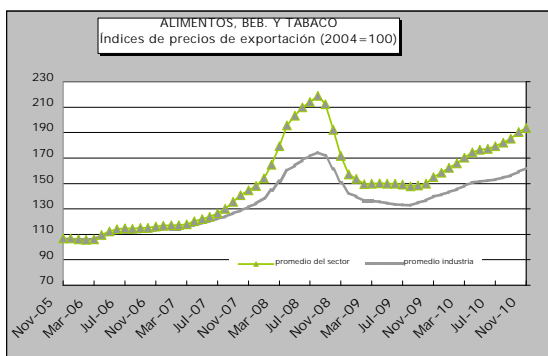
Grupo 3 : Madera, Papel e Imprentas.

Grupo 6 : Productos metálicos, Maquinaria y Equipos.

Fuente: Departamento de Estudios Económicos en base a SmartDATA

Evolución de los precios de exportación

Análisis gráfico por sector



Fuente: Departamento de Estudios Económicos en base a SmartDATA