

# ÍNDICE DE PRECIOS DE EXPORTACIÓN

Informe Mensual – Agosto 2010

Año 5 - Nº 56

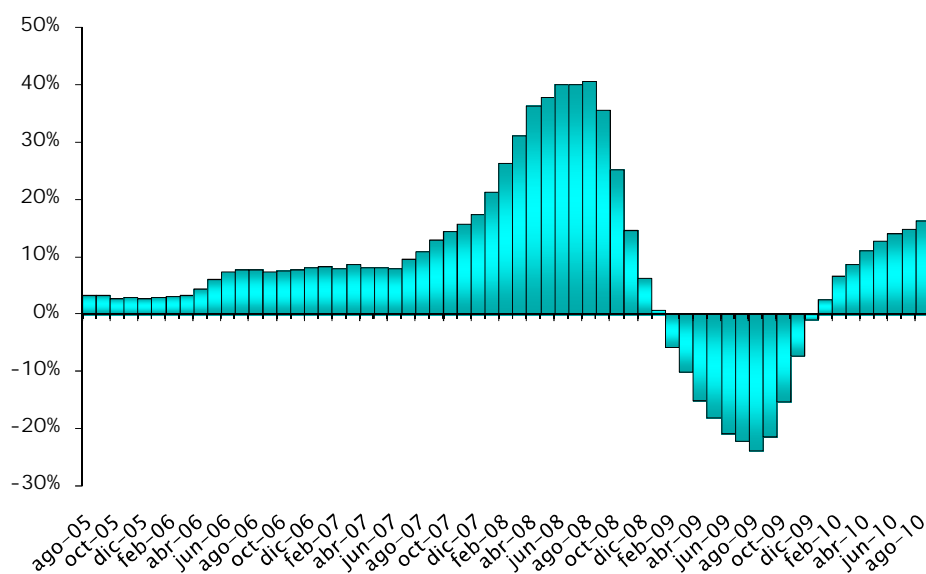
15 de octubre de 2010

Departamento de Estudios Económicos

Dirección de Investigación y Análisis

En agosto de 2010, el Índice de Precios de Exportación (IPE) del sector industrial medido en dólares corrientes registró una variación positiva de 1% respecto al mes anterior. A su vez, en términos interanuales se incrementó 16,4% en comparación con igual período de 2009.

Gráfico 1- Variación interanual del Índice de Precios de Exportación del sector industrial



Fuente: Departamento de Estudios Económicos en base a SmartDATA

En agosto, todas las agrupaciones sectoriales registraron aumentos en sus precios de exportación respecto a julio, excepto Metálicas básicas y Minerales no metálicos, que presentó una caída en sus precios del 10,9%. Asimismo, para esta agrupación, los precios se incrementaron 23,5% en términos interanuales, siendo "tubos soldados de acero inoxidable", "tubos soldados de hierro o acero sin alear" y "cementos portland" los productos que tuvieron las mayores incidencias en este crecimiento.

La agrupación que presentó el mayor crecimiento en los precios de las ventas externas respecto al mes anterior fue Textil, Vestimenta y Cuero (2,6%). A su vez, en comparación con igual período del año 2009, los precios de las colocaciones externas se incrementaron 13,2%, siendo "tops de lana" y "cueros y pieles de bovino" los productos con mayor incidencia en dicha variación.

Los precios de exportación de Alimentos, Bebidas y Tabaco crecieron 1,7% respecto a julio, con una variación interanual positiva de 23,3%. Los principales productos responsables de este incremento fueron "leche entera concentrada sin adición de azúcar u otro edulcorante" y "carne bovina congelada y deshuesada".

Los precios de exportación de las agrupaciones Madera, Papel e Imprentas y Químicos y Plásticos se incrementaron 0,7% respecto a julio en ambos casos. En comparación con igual mes del año anterior dichos precios verificaron variaciones positivas de 14,9% y 1,9% respectivamente. En el caso de Madera, Papel e Imprentas los productos con mayor incidencia positiva en los precios de exportación fueron "madera contrachapada, chapada y estratificada" y "papel higiénico".

Dentro de Químicos y Plásticos las mayores incidencias positivas en los precios de las ventas externas correspondieron a "preformas PET" y "las demás formas primarias, placas, hojas o tiras de caucho mezclado sin vulcanizar".

Productos metálicos, Maquinaria y Equipo presentó el menor incremento en los precios de exportación (0,5%). Asimismo, estos últimos verificaron una tasa interanual de variación negativa de 3,5%. Esta caída fue explicada principalmente por la incidencia de los precios de "las demás partes de asientos, incluso los transformables en cama".

El indicador mensual de los precios de las exportaciones uruguayas se construye para diferentes sectores de la industria nacional y cuenta con datos desde enero de 1999.

Una vez filtradas las observaciones atípicas de la base de exportaciones mensuales, se procede a realizar un índice de precios de tipo Paasche.

Para su construcción, se supone que los valores de exportación que se registran a 10 dígitos, responden a un producto uniforme (no se toma en cuenta ni el destino de las ventas, ni la empresa que realiza la exportación para la realización de los datos apareados con el fin de identificar productos uniformes). Además, con el objetivo de quitarle fluctuaciones a los índices mensuales, se calcularon precios unitarios de trimestres móviles centrados.

Finalmente, cabe señalar que los datos publicados en los últimos cinco meses resultan preliminares y pueden estar sujetos a leves revisiones posteriores.

Para acceder a las series históricas y a la metodología dirigirse a [www.ciu.com.uy](http://www.ciu.com.uy). Por cualquier duda o consulta referente al IPE puede enviar un e-mail a [dee@ciu.com.uy](mailto:dee@ciu.com.uy).

## Índices de Precios de Exportación

Base 2004 = 100

Mes	Grupo 1	Grupo 2	Grupo 3	Grupo 4	Grupo 5	Grupo 6	Industria	General
Mar-09	149,7	97,8	133,7	126,4	163,7	106,6	136,3	135,7
Abr-09	150,2	95,8	131,4	125,4	159,2	104,7	135,8	137,8
May-09	149,8	94,4	125,4	124,3	158,3	105,0	134,4	138,6
Jun-09	149,8	93,7	126,3	124,1	136,7	105,7	133,5	138,5
Jul-09	149,1	94,1	126,2	123,8	133,1	107,2	133,2	137,3
Ago-09	147,8	95,3	130,5	123,5	131,5	107,3	132,9	135,4
Sep-09	148,6	97,9	130,5	124,9	156,6	108,8	135,0	135,1
Oct-09	149,8	99,2	130,6	126,1	166,5	108,6	136,5	135,7
Nov-09	155,0	100,8	132,8	125,3	175,9	108,7	139,8	136,8
Dic-09	158,5	100,0	135,1	123,5	176,5	108,7	141,2	138,2
Ene-10*	162,5	101,6	136,2	120,1	180,1	106,2	143,2	140,0
Feb-10*	165,7	102,6	138,6	121,5	188,6	103,0	145,3	141,3
Mar-10*	170,3	103,9	140,2	122,0	193,9	102,3	148,2	142,0
Abr-10*	174,6	104,8	142,9	123,1	197,1	101,2	150,8	139,8
May-10*	176,5	103,4	144,8	122,9	201,1	101,5	151,7	137,8
Jun-10*	177,4	104,2	148,2	123,8	199,4	102,2	152,3	136,7
Jul-10*	179,2	105,1	148,9	124,9	182,5	103,0	153,0	138,3
Ago-10*	182,2	107,9	149,9	125,8	162,5	103,6	154,6	143,4

\* Datos preliminares

## Variaciones mensuales

Mes	Grupo 1	Grupo 2	Grupo 3	Grupo 4	Grupo 5	Grupo 6	Industria	General
Mar-09	0,2%	-1,8%	-3,1%	-2,1%	2,9%	-1,6%	0,0%	0,9%
Abr-09	0,3%	-2,0%	-1,7%	-0,8%	-2,8%	-1,8%	-0,4%	1,5%
May-09	-0,3%	-1,5%	-4,6%	-0,9%	-0,6%	0,3%	-1,0%	0,6%
Jun-09	0,0%	-0,7%	0,7%	-0,1%	-13,7%	0,7%	-0,7%	0,0%
Jul-09	-0,5%	0,4%	0,0%	-0,3%	-2,6%	1,4%	-0,2%	-0,9%
Ago-09	-0,8%	1,3%	3,4%	-0,2%	-1,2%	0,1%	-0,2%	-1,4%
Sep-09	0,5%	2,7%	0,0%	1,2%	19,1%	1,4%	1,6%	-0,2%
Oct-09	0,8%	1,3%	0,1%	1,0%	6,3%	-0,2%	1,2%	0,5%
Nov-09	3,4%	1,6%	1,7%	-0,7%	5,7%	0,1%	2,4%	0,8%
Dic-09	2,3%	-0,8%	1,8%	-1,4%	0,3%	0,0%	0,9%	1,0%
Ene-10*	2,5%	1,6%	0,8%	-2,8%	2,0%	-2,3%	1,4%	1,4%
Feb-10*	2,0%	1,0%	1,7%	1,2%	4,7%	-3,0%	1,5%	0,9%
Mar-10*	2,8%	1,3%	1,2%	0,4%	2,8%	-0,7%	1,9%	0,5%
Abr-10*	2,5%	0,8%	1,9%	0,9%	1,7%	-1,1%	1,8%	-1,5%
May-10*	1,1%	-1,3%	1,4%	-0,1%	2,0%	0,3%	0,6%	-1,5%
Jun-10*	0,5%	0,8%	2,3%	0,7%	-0,8%	0,7%	0,4%	-0,8%
Jul-10*	1,0%	0,9%	0,4%	0,9%	-8,5%	0,7%	0,5%	1,2%
Ago-10*	1,7%	2,6%	0,7%	0,7%	-10,9%	0,5%	1,0%	3,7%

\* Datos preliminares

## Variaciones anuales punta punta

Año	Grupo 1	Grupo 2	Grupo 3	Grupo 4	Grupo 5	Grupo 6	Industria	General
2001	-6,4%	5,7%	-13,0%	-7,0%	6,1%	-10,9%	-4,7%	-5,3%
2002	-13,2%	22,8%	-3,6%	-6,7%	-1,0%	-7,8%	-7,0%	-5,9%
2003	28,6%	2,0%	-1,5%	4,5%	-0,3%	-3,3%	14,8%	14,1%
2004	4,0%	-2,0%	8,0%	18,7%	-4,1%	-7,3%	4,4%	5,5%
2005	4,1%	-4,6%	8,5%	1,0%	13,1%	4,1%	2,7%	1,6%
2006	9,5%	2,8%	-0,1%	6,2%	28,7%	6,0%	8,1%	8,6%
2007	26,6%	15,0%	4,8%	5,9%	0,1%	-5,0%	17,5%	18,6%
2008	6,1%	-6,1%	25,8%	7,9%	19,9%	14,3%	6,3%	4,5%
2009*	0,9%	-4,8%	-6,4%	-8,6%	7,0%	-5,7%	-1,0%	-0,6%
Ago 10/09*	23,3%	13,2%	14,9%	1,9%	23,5%	-3,5%	16,4%	5,9%

\* Datos preliminares

Grupo 1: Alimentos, Bebidas y Tabaco.

Grupo 4: Químicos y Plásticos.

Grupo 2: Textil, Vestimenta y Cuero.

Grupo 5: Metálicas básicas y Minerales no metálicos.

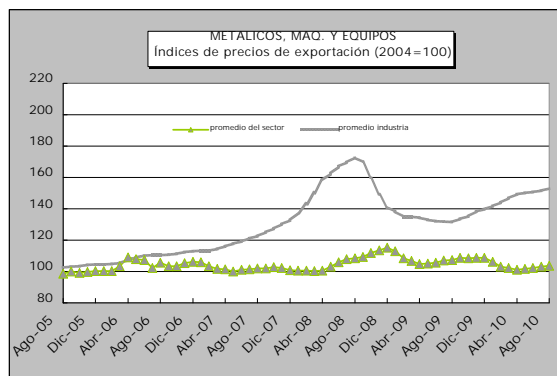
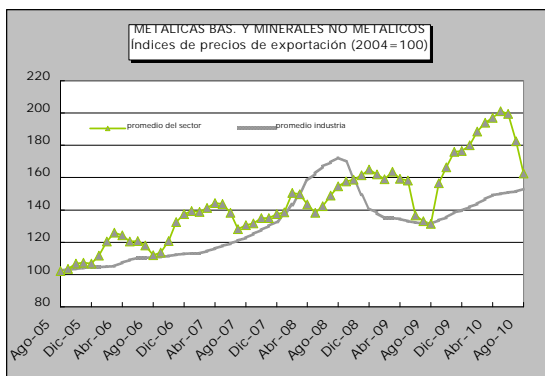
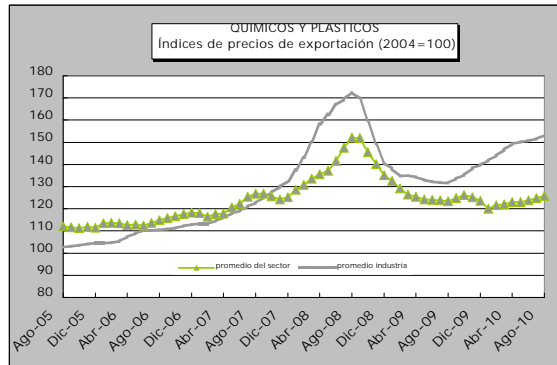
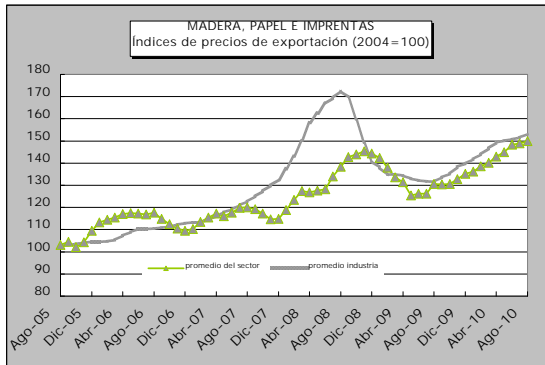
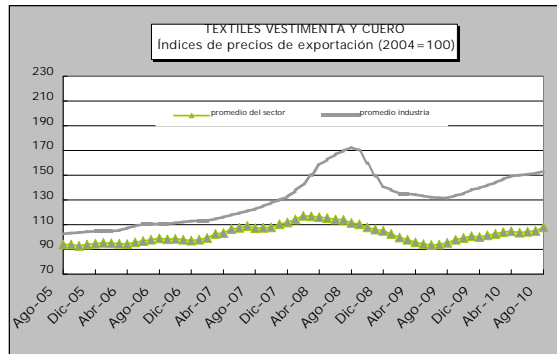
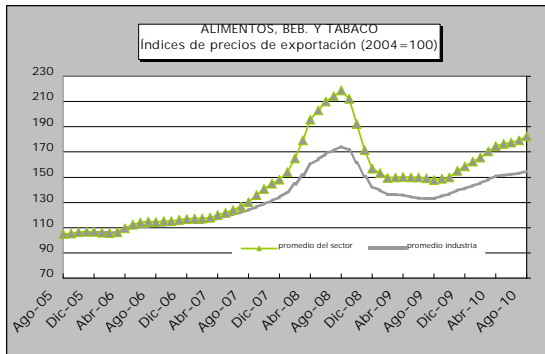
Grupo 3: Madera, Papel e Imprentas.

Grupo 6: Productos metálicos, Maquinaria y Equipo.

Fuente: Departamento de Estudios Económicos en base a SmartDATA

# Evolución de los precios de exportación

## Análisis gráfico por sector



Fuente: Departamento de Estudios Económicos en base a SmartDATA