



ENCUESTA INDUSTRIAL

Informe trimestral – 4º trimestre de 2015

Año 1 – N° 5

8 de abril de 2016

Dirección de Estudios Económicos¹

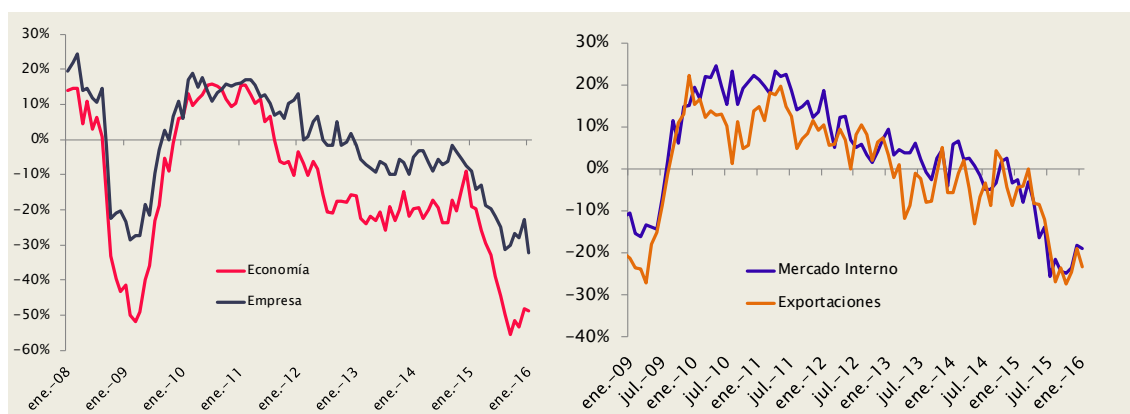
Teléfono: (+598) 2604 04 64 int. 142

Correo: dee@ciu.com.uy / Sitio web: [dee](http://dee.ciu.com.uy)

En enero de 2016, las expectativas empresariales industriales se mostraron a la baja respecto a diciembre de 2015, ubicándose en niveles muy negativos, similares a los de la crisis internacional que comenzó en 2008. Cabe mencionar que las expectativas empresariales respecto al comportamiento futuro de la economía fueron las que más se deterioraron en estos últimos meses.

Gráfico 1 – Evolución de las expectativas empresariales

(Neto de respuestas positivas versus respuestas negativas)



Fuente: Dirección de Estudios Económicos

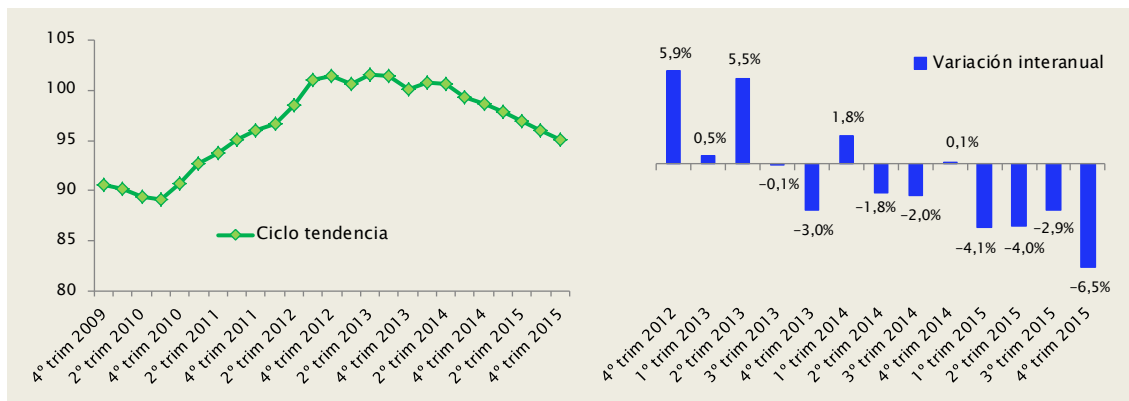
En el cuarto trimestre de 2015, las ventas en volúmenes físicos del núcleo del sector industrial², registraron un descenso del 6,5% en relación a igual trimestre de 2014. En 2015, la caída en las ventas totales se ubicó el 4,4% con respecto a 2014. Vale mencionar que estos resultados están en línea con la disminución de la producción que informó el INE en igual comparación (-4,5%).

¹ **Director:** Cr. Mag. Sebastián Pérez. **Equipo técnico:** Ec. Mag. Valeria Cantera, Ec. Mathias Cardarello, Ec. Valentina Rey, Ec. Facundo Acosta. **Secretaría:** Sra. Nuria Juvé

² Se excluye la actividad de la refinería de ANCAP y la producción de las empresas instaladas en zonas francas (Pepsi, UPM y Montes del Plata).

Gráfico 2 –Ventas industriales en volúmenes físicos

(Base 2012=100, excluye refinería de ANCAP y empresas en Zonas Francas)

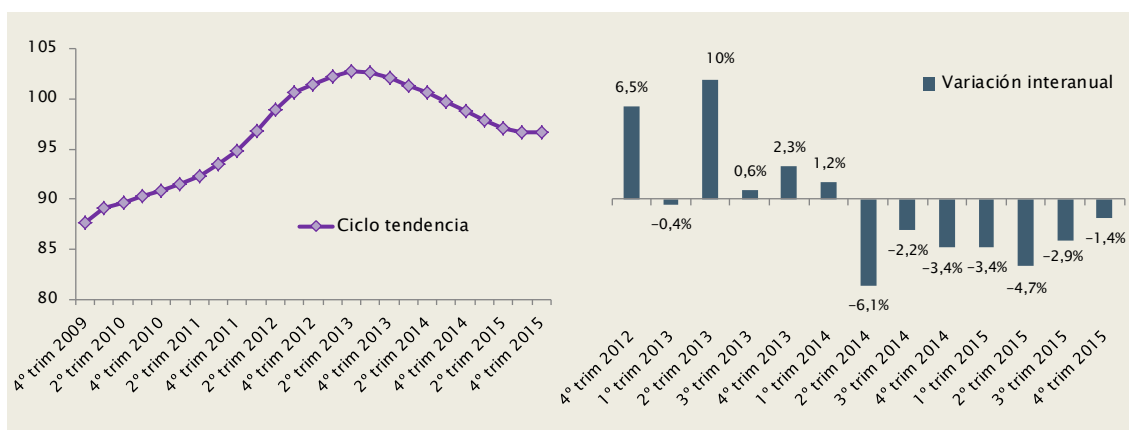


Fuente: Dirección de Estudios Económicos

Por otro lado, las ventas industriales en volúmenes físicos con destino al mercado interno registraron una disminución del 1,4% en el cuarto trimestre de 2015 respecto a igual período de 2014, verificando siete trimestres consecutivos de caída en la comparación interanual. En 2015, la caída fue del 2,7% en relación a 2014. En ciclo tendencia, o sea excluyendo factores estacionales e irregulares, las colocaciones en el mercado interno han mostrado un comportamiento negativo desde el tercer trimestre de 2013.

Gráfico 3 –Ventas industriales con destino al mercado interno en volúmenes físicos

(Base 2012=100, excluye refinería de ANCAP)



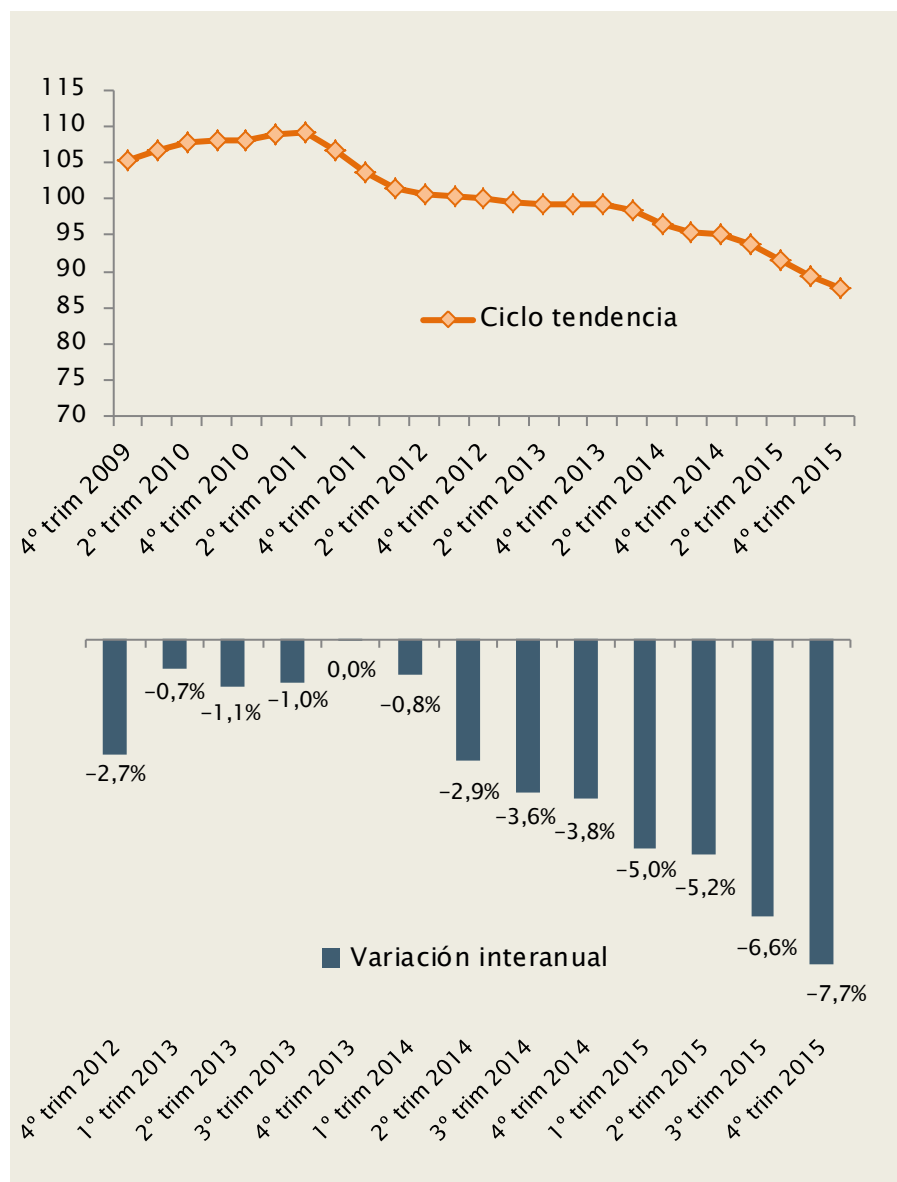
Fuente: Dirección de Estudios Económicos

Por su parte, el empleo industrial es una de las variables que más se ha deteriorado en los últimos años y continúa mostrando un desempeño negativo. En efecto, en octubre – diciembre de 2015, el empleo se contrajo 7,7% en relación al cuarto trimestre del año anterior, registrando un descenso del 6,1% en 2015. Como se puede observar en el gráfico 4, el ritmo de caída del empleo en la industria se ha acelerado desde el primer trimestre de 2014.

Asimismo, en ciclo tendencia, el personal ocupado se ha mostrado a la baja desde fines de 2011, presentando una caída cada vez más pronunciada.

Gráfico 4 - Empleo industrial

(Base 2012=100, excluye refinería de ANCAP)



Fuente: Dirección de Estudios Económicos