

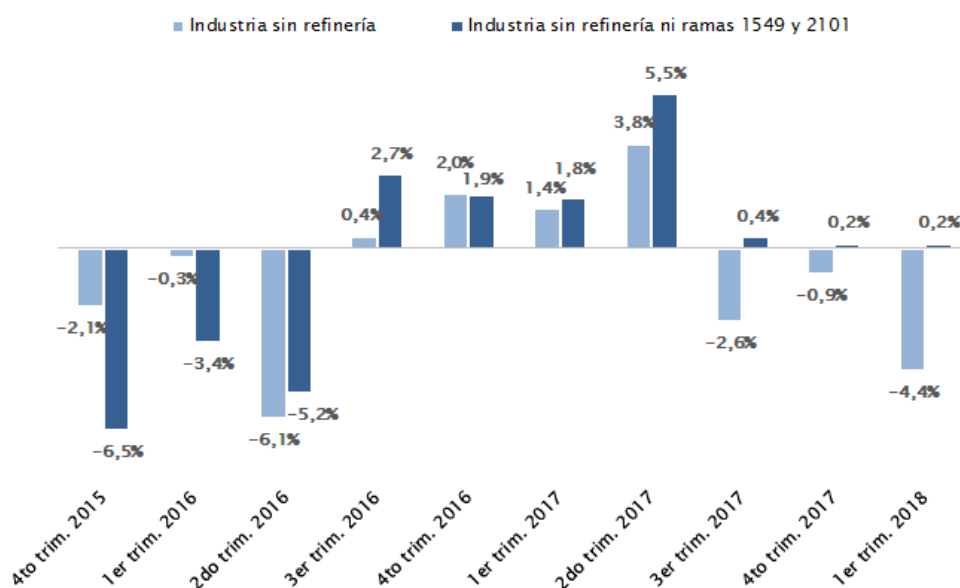
# INDICADORES DE DIFUSIÓN EN LA INDUSTRIA

Informe trimestral – Enero – Marzo 2018  
Año 12 – N° 43  
25 de mayo de 2018

Dirección de Estudios Económicos<sup>1</sup>  
Teléfono: (+598) 2604 04 64 int. 142  
Correo: [dee@ciu.com.uy](mailto:dee@ciu.com.uy) / Sitio web: [DEE](http://DEE)

En el primer trimestre de 2018, el Índice de Volumen Físico (IVF) de la industria manufacturera sin incluir la refinería de ANCAP se mantuvo estable respecto a igual período del año anterior (0,2%). Por el contrario, si se excluyen las ramas en las cuales se encuentran las empresas Pepsi ZF (rama 1549), UPM y Montes del Plata (rama 2101), la producción habría verificado una caída del 4,4%, reafirmando la desaceleración que se observa desde el tercer trimestre de 2017. Cabe considerar que la comparación se encuentra levemente afectada por el hecho de que este año la semana de turismo se ubico en marzo y en 2017 en el mes abril, pero igualmente no cambia el tenor del diagnóstico.

Gráfico 1 – Variación trimestral interanual de la producción industrial sin refinería  
(Base 2006=100)



Fuente: Dirección de Estudios Económicos en base al INE

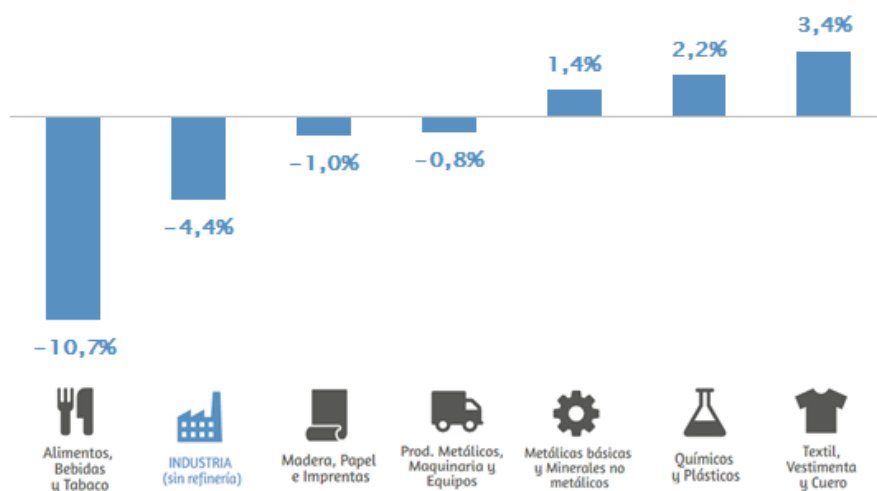
En los primeros tres meses del año, la agrupación con mayor crecimiento interanual fue Textil, Vestimenta y Cuero (3,4%), registrando una incidencia positiva de 0,2 puntos porcentuales en el total de la industria. Dicha evolución se explica en gran medida por el desempeño de las ramas Fabricación de calzado de cualquier material y

<sup>1</sup> Director: Cr. Mag. Sebastián Pérez. Equipo técnico: Ec. Mag. Valeria Cantera, Ec. Florencia Betancor, Ec. Isabel Fleitas. Secretaria: Sra. Nuria Juvé.

Fabricación de maletas, bolsos de mano con incrementos del 51,2% y 28,8% respectivamente.

La producción de Químicos y Plásticos verificó un aumento del 2,2% respecto a enero – marzo de 2017, con una incidencia positiva de 0,4 puntos porcentuales. Ello se debió principalmente al crecimiento de las ramas Fabricación de sustancias químicas básicas (13,8%) y Fabricación de productos de plástico (6,3%).

**Gráfico 2 – Variación de la producción por agrupación industrial**

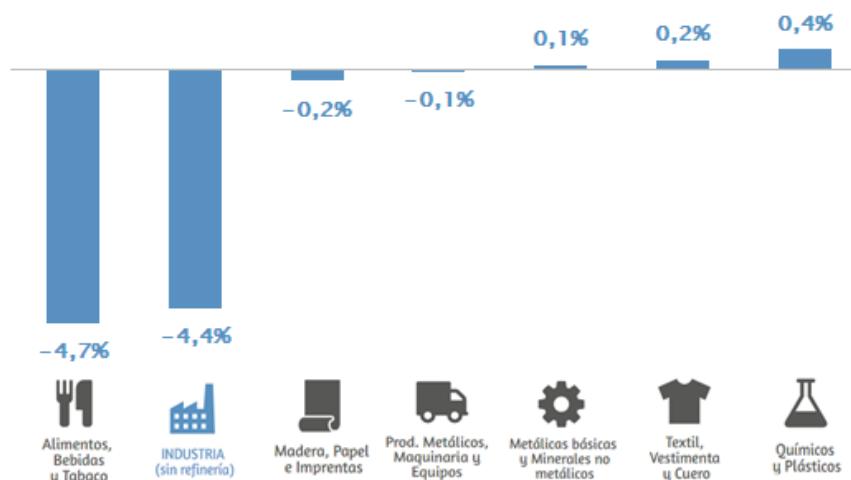


Fuente: Dirección de Estudios Económicos en base al INE

Asimismo, Metálicas básicas y Minerales no metálicos registró un aumento en su actividad del 1,4% en relación al primer trimestre del año anterior, y una incidencia positiva de 0,1 puntos porcentuales en el total de la industria. Fabricación de otros productos minerales no metálicos y Fabricación de cemento, cal y yeso fueron las ramas más dinámicas, registrando crecimientos del 67,4% y 36,2% respectivamente.

Por el contrario, la agrupación Productos Metálicos, Maquinaria y Equipos verificó una caída del 0,8% con respecto a igual período de 2017, con una incidencia negativa de 0,1 puntos porcentuales. Dicho comportamiento se explica principalmente por el descenso en la producción de Fabricación de recipientes de metal (-31,8%), Fabricación de muebles y de colchones (-30,5%, que incluye la producción de asientos para autos) y Fabricación de productos metálicos estructurales (-23,9%).

Gráfico 3 – Incidencia de la variación de la producción por agrupación industrial



Fuente: Dirección de Estudios Económicos en base al INE

El sector Madera, Papel e Imprentas también presentó un deterioro de su producción en la comparación interanual (-1%), incidiendo negativamente 0,2 puntos porcentuales en el total de la industria. Esta caída se debió al mal desempeño de Fabricación de artículos de papel y cartón (-31,7%), Fabricación de artículos de corcho y paja (-25,4%), Impresión y edición de diarios y revistas (-19,1%) y Actividades de encuadernación e impresión (-18%).

Por último, la agrupación Alimentos y Bebidas fue la menos dinámica al registrar una contracción interanual del 10,7%, con una incidencia negativa de 4,7 puntos porcentuales. Dentro de este grupo, las ramas que registraron mayores caídas fueron Elaboración de cacao, chocolate y golosinas (-50,7%), Elaboración de productos alimenticios n.c.p. (-39,4%) y Molinos arroceros (-15%).

## 1. Indicadores de Difusión

El Gráfico 1.1 muestra la evolución trimestral del Índice de Volumen Físico<sup>2</sup> y del Índice de Difusión<sup>3</sup> de la producción industrial. Este último verificó una disminución interanual en el primer trimestre de 2018.

El indicador de difusión muestra cómo se distribuye el crecimiento de la producción en el total de las ramas que componen la industria manufacturera. Si bien por su metodología de construcción el índice no arroja el número de ramas que expandieron

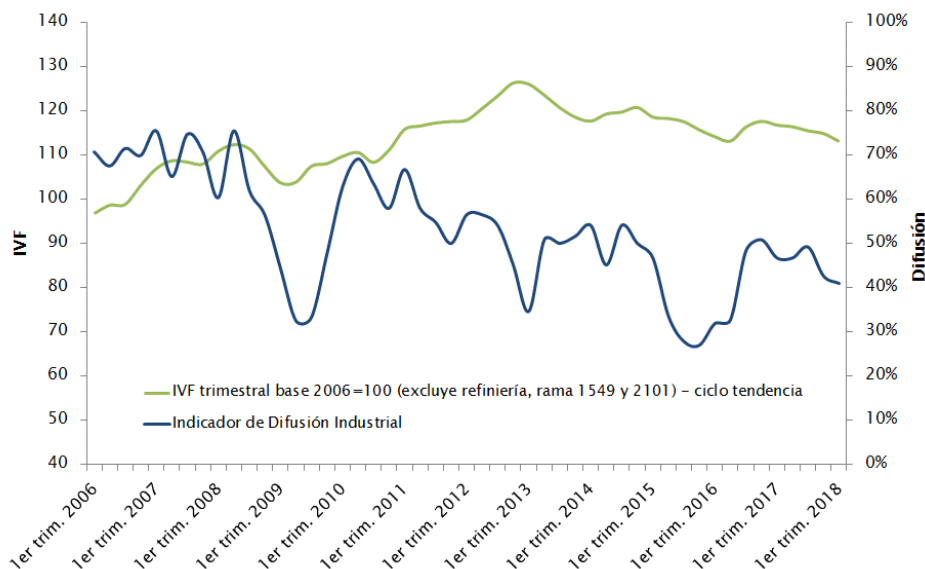
<sup>2</sup> IVF desestacionalizado (excluida la refinería de ANCAP y las ramas 1549 y 2101, estas últimas asociadas a las empresas Pepsi, UPM y Montes del Plata instaladas en zonas francas).

<sup>3</sup> Para la construcción del indicador de difusión de la actividad industrial, hasta el año 2002, se excluyen las ramas 1514, 1543, 1712, 1911, 1912, 2010, 2021, 2511, 2610, 2691, 2692, 2699, 2812, 2910, 2930 y 3699 bajo la clasificación CIU Rev. 3, debido a que no se cuenta con información desagregada del IVF para dichas ramas. Además se dejó de considerar la rama 1600 (donde se encuentra incluida la producción de tabaco) a partir de setiembre de 2011, y la rama 3590 desde agosto de 2014.

o disminuyeron su actividad productiva, se observó que de un total de 61 sectores, 36 contrajeron su actividad en el primer trimestre del año respecto a igual período de 2017.

**Gráfico 1.1 – Indicador de difusión de la producción industrial**

(Series trimestrales)

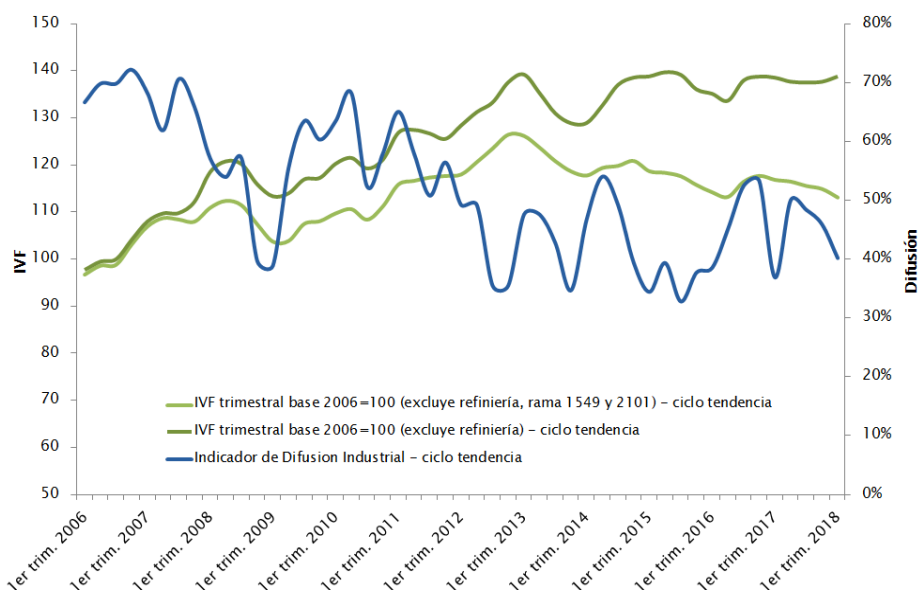


Fuente: Dirección de Estudios Económicos en base al INE

Para complementar el análisis, se construye el indicador de difusión a partir de las series en ciclo tendencia. En el primer trimestre de 2018, dicho indicador presentó un descenso respecto al trimestre anterior.

**Gráfico 1.2 – Indicador de difusión de la producción industrial**

(Series trimestrales desestacionalizadas)

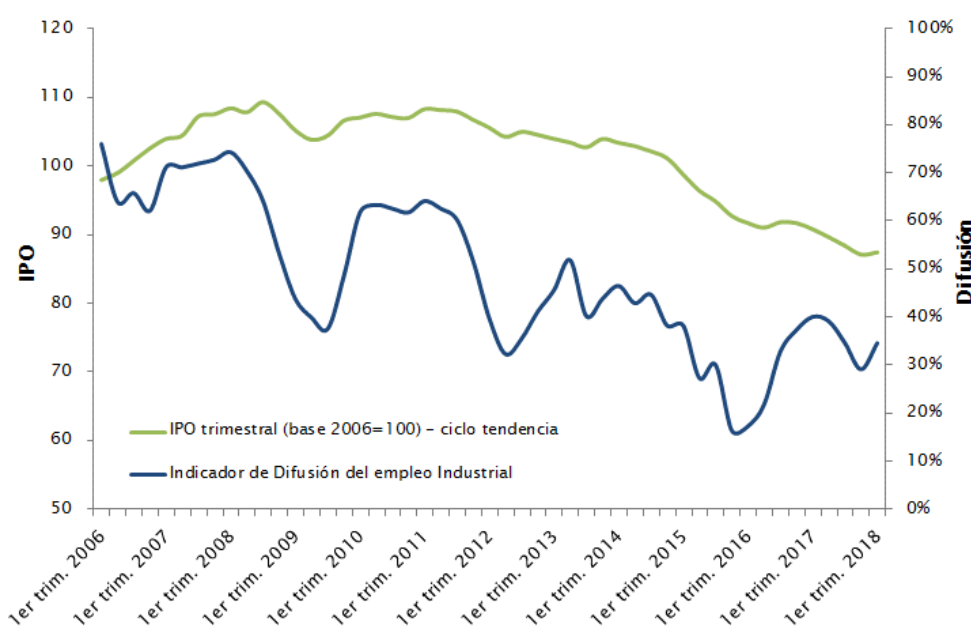


Fuente: Dirección de Estudios Económicos en base al INE

A los efectos de analizar el comportamiento del empleo en la industria con la misma metodología, en el Gráfico 1.3 se muestra la evolución trimestral del Índice de Personal Ocupado (IPO) y del Índice de Difusión del Empleo Industrial. Este último revirtió su tendencia a la baja, pero aún se mantiene en niveles deprimidos, por lo que las ramas que destruyeron puestos de trabajo, en el primer trimestre del año, son más que las que aumentaron su personal ocupado. En lo que respecta a la variación interanual del IPO, desde el último trimestre de 2011 se observan variaciones negativas, que continúan afectando a la mayoría de los sectores industriales.

**Gráfico 1.3 – Indicador de difusión del empleo industrial**

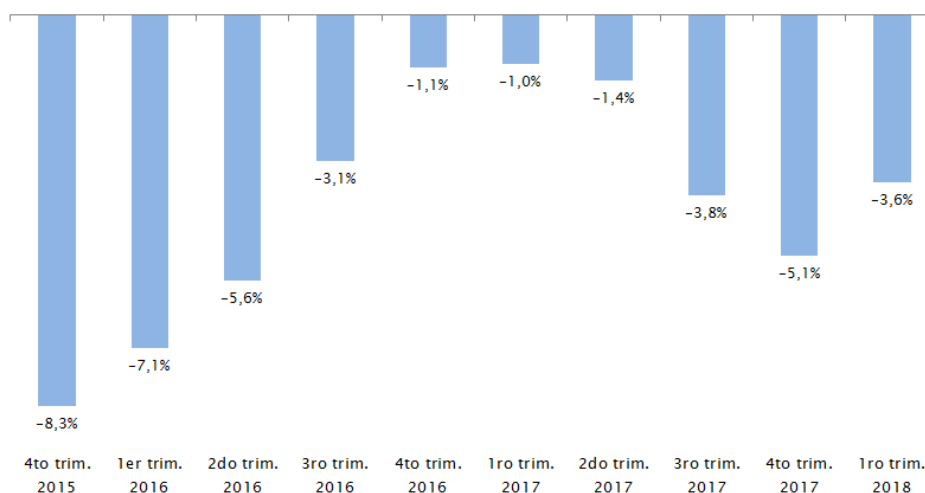
(Series trimestrales)



Fuente: Dirección de Estudios Económicos en base al INE

**Gráfico 1.4 – Variación interanual del empleo industrial**

(IPO trimestral Base 2006=100)



Fuente: Dirección de Estudios Económicos en base al INE



***Nota metodológica:***

Los Indicadores de Difusión Industrial Interanual se elaboran a partir de la variación interanual de las series trimestrales correspondientes al Índice de Volumen Físico e Índice de Personal Ocupado por rama industrial (a cuatro dígitos del CIU rev 3), mientras que el Indicador de Difusión Industrial desestacionalizado es construido en base a variaciones trimestrales de las series ajustadas por los efectos estacionales.

Para su construcción se le asigna un valor 1 a aquellos sectores cuya tasa de crecimiento es mayor que 1% y 0 a los sectores cuya tasa es menor que -1%. En el caso que la tasa de crecimiento se encuentre en el intervalo (-1%; 1%) se asigna el valor 0,5. El valor final del índice corresponde a la suma de los valores asignados a cada uno de los sectores dividido por el total de sectores considerados, transformándolo luego en porcentajes.

Cabe destacar, que la información que se utiliza en su elaboración considera únicamente el sentido del cambio en el crecimiento de la producción de los sectores que componen el Índice y no su magnitud, participando todos los sectores considerados con la misma ponderación.

*Por cualquier duda o consulta puede enviar un e-mail a [dee@ciu.com.uy](mailto:dee@ciu.com.uy).*