

INDICADORES DE DIFUSIÓN EN LA INDUSTRIA

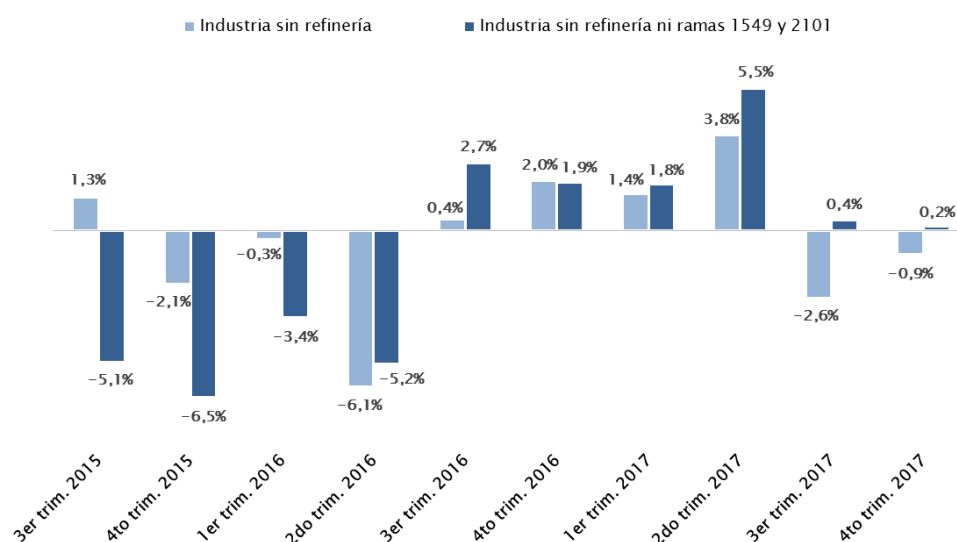
Informe trimestral – Octubre – Diciembre 2017
Año 11 – N° 42
27 de febrero de 2018

Dirección de Estudios Económicos¹
Teléfono: (+598) 2604 04 64 int. 142
Correo: dee@ciu.com.uy / Sitio web: DEE

En 2017 la producción manufacturera sin refinería permaneció relativamente estable respecto al año anterior (0,3%). Si bien creció en el primer semestre del año, ese dinamismo fue contrarrestado por una caída en el segundo semestre. Sin embargo, si se excluye la producción de las ramas que reflejan la actividad de UPM, Montes del Plata y Pepsi, empresas ubicadas en zonas francas, la actividad industrial se incrementó 1,9%, recuperándose luego de verificar dos años consecutivos de caídas y una fase de estancamiento entre los años 2013 y 2014.

Particularmente en el cuarto trimestre de 2017, el Índice de Volumen Físico (IVF) de la industria manufacturera sin incluir la refinería de ANCAP cayó 0,9%, respecto a igual período del año anterior. Si se excluyen las ramas en las cuales se encuentran las empresas Pepsi ZF (rama 1549), UPM y Montes del Plata (rama 2101), la producción habría permanecido relativamente estable (0,2%), reafirmando la desaceleración que ya se notaba en el tercer trimestre.

Gráfico 1 – Variación trimestral interanual de la producción industrial sin refinería
(Base 2006=100)



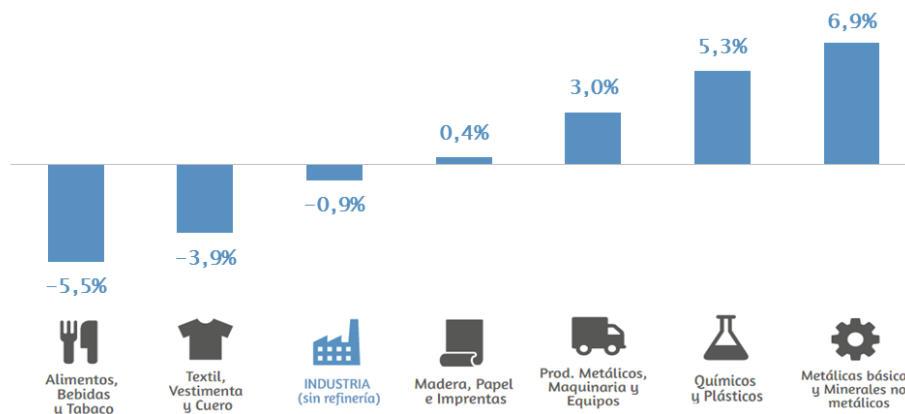
Fuente: Dirección de Estudios Económicos en base al INE

¹ **Director:** Cr. Mag. Sebastián Pérez. **Equipo técnico:** Ec. Mag. Valeria Cantera, Ec. Florencia Betancor, Ec. Isabel Fleitas. **Secretaría:** Sra. Nuria Juvé.

En el cuarto trimestre del año, la agrupación con mayor crecimiento interanual fue Metálicas básicas y Minerales no metálicos (6,9%), registrando una incidencia positiva de 0,3 puntos porcentuales en el total de la industria. Dicha evolución se explica en gran medida por el desempeño de las ramas Fabricación de cemento, cal y yeso (al impulso principalmente de la exportación) y Fabricación de otros productos minerales no metálicos, con incrementos del 34,7% y 27,7% respectivamente.

La producción de Químicos y Plásticos verificó un aumento del 5,3% respecto a octubre - diciembre de 2016, con una incidencia positiva de un punto porcentual. Ello se debió principalmente al crecimiento de las ramas Fabricación de plaguicidas y otros productos químicos (18,8%), Fabricación de sustancias químicas básicas (11,1%) y Fabricación de productos de plástico (9%).

Gráfico 2 - Variación de la producción por agrupación industrial

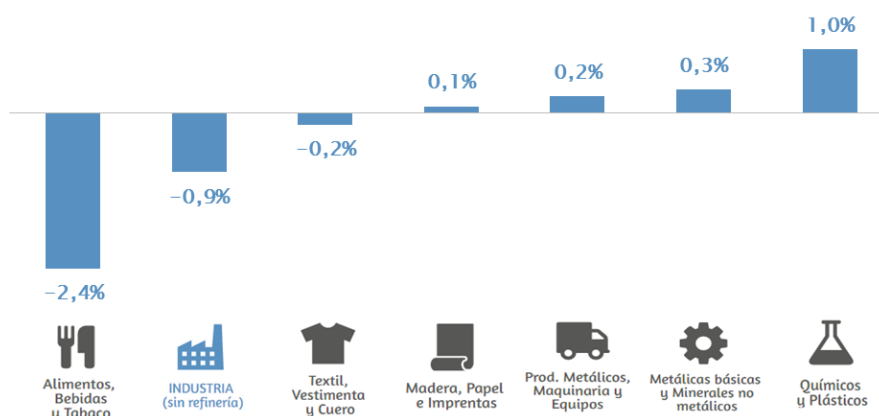


Fuente: Dirección de Estudios Económicos en base al INE

Asimismo, Productos Metálicos, Maquinarias y Equipos registró un aumento en su actividad del 3% en relación al cuarto trimestre del año anterior, y una incidencia positiva de 0,2 puntos porcentuales en el total de la industria. Fabricación de vehículos automotores y repuestos y Fabricación de recipientes de metal fueron las ramas más dinámicas, registrando crecimientos del 164,1% y 63% respectivamente.

La agrupación Madera, Papel e Imprentas verificó un leve incremento, del 0,4% con respecto a igual período de 2016, con una incidencia positiva de 0,1 puntos porcentuales. Dicho comportamiento se explica en gran medida por el crecimiento de las ramas Fabricación productos de madera —excepto muebles— (9,9%) y Fabricación de pulpa de madera, papel y cartón (5,2%).

Gráfico 3 – Incidencia de la variación de la producción por agrupación industrial



Fuente: Dirección de Estudios Económicos en base al INE

Por el contrario, la actividad del sector Textil, Vestimenta y Cuero presentó un deterioro de su producción en la comparación interanual (-3,9%), incidiendo negativamente 0,2 puntos porcentuales en el total de la industria. Esta caída se debió mayoritariamente al mal desempeño de Fabricación de tejidos de punto (-17,7%) y Curtiembres y talleres de acabado (15,7%).

Por último, la agrupación Alimentos y Bebidas fue la menos dinámica al registrar una contracción interanual del 5,5%, con una incidencia negativa de 2,4 puntos porcentuales. Dentro de este grupo, las ramas que registraron mayores caídas fueron Elaboración de productos alimenticios n.c.p. (-17,9%), Molinos arroceros (-9,2%) y Matanza de ganado (-7,4%).

1. Indicadores de Difusión

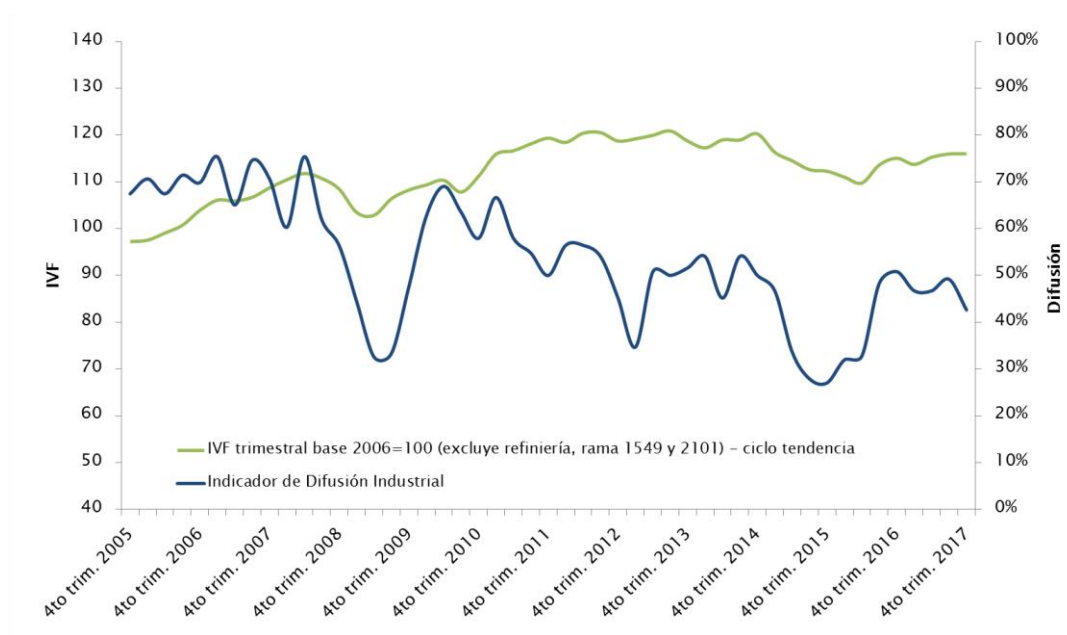
El Gráfico 1.1 muestra la evolución trimestral del Índice de Volumen Físico² y del Índice de Difusión³ de la producción industrial. Este último verificó una disminución interanual en el cuarto trimestre de 2017, luego de haber presentado una recuperación en 2016 y los primeros trimestres de 2017.

El indicador de difusión muestra cómo se distribuye el crecimiento de la producción en el total de las ramas que componen la industria manufacturera. Si bien por su metodología de construcción el índice no arroja el número de ramas que expandieron o disminuyeron su actividad productiva, se observó que de un total de 61 sectores, 34 contrajeron su actividad en el cuarto trimestre del año respecto a igual período de 2016.

² IVF desestacionalizado (excluida la refinería de ANCAP y las ramas 1549 y 2101, estas últimas asociadas a las empresas Pepsi, UPM y Montes del Plata instaladas en zonas francas).

³ Para la construcción del indicador de difusión de la actividad industrial, hasta el año 2002, se excluyen las ramas 1514, 1543, 1712, 1911, 1912, 2010, 2021, 2511, 2610, 2691, 2692, 2699, 2812, 2910, 2930 y 3699 bajo la clasificación CIU Rev. 3, debido a que no se cuenta con información desagregada del IVF para dichas ramas. Además se dejó de considerar la rama 1600 (donde se encuentra incluida la producción de tabaco) a partir de setiembre de 2011, y la rama 3590 desde agosto de 2014.

Gráfico 1.1 – Indicador de difusión de la producción industrial
(Series trimestrales)



Fuente: Dirección de Estudios Económicos en base al INE

Para complementar el análisis, se construye el indicador de difusión a partir de las series en ciclo tendencia. En el último trimestre de 2017, dicho indicador presentó un aumento respecto al trimestre anterior.

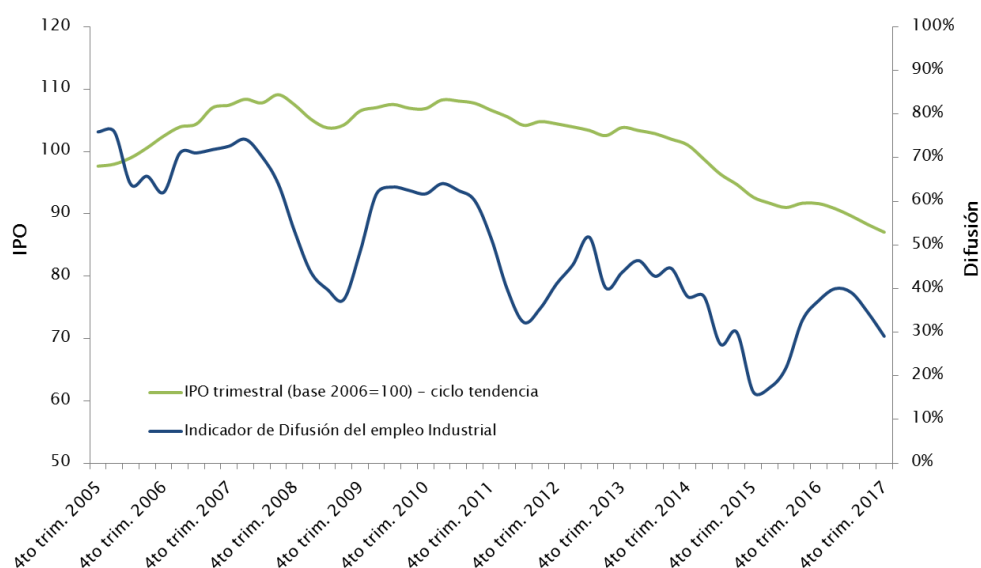
Gráfico 1.2 – Indicador de difusión de la producción industrial
(Series trimestrales desestacionalizadas)



Fuente: Dirección de Estudios Económicos en base al INE

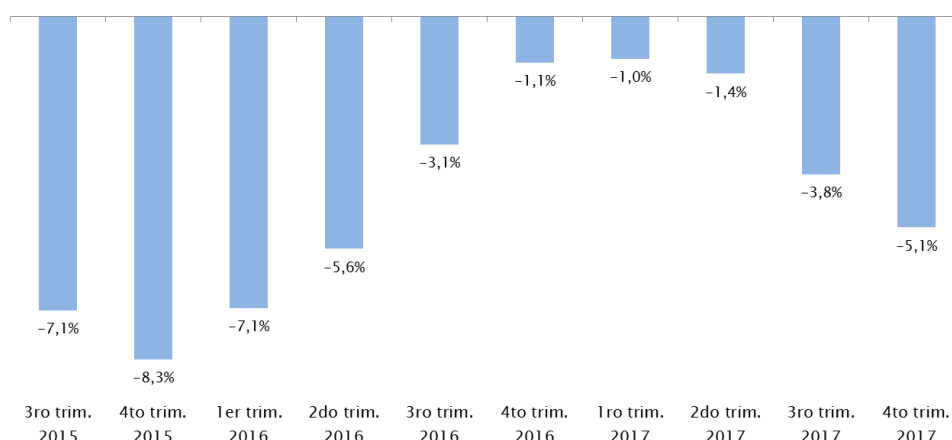
A los efectos de analizar el comportamiento del empleo en la industria con la misma metodología, en el Gráfico 1.3 se muestra la evolución trimestral del Índice de Personal Ocupado (IPO) y del Índice de Difusión del Empleo Industrial. Este último mantuvo su tendencia a descender, por lo que cada vez son menos las ramas que aumentan la ocupación. En lo que respecta a la variación interanual del IPO, desde el último trimestre de 2011 se observan variaciones negativas, que continúan afectando a la mayoría de los sectores industriales.

Gráfico 1.3 – Indicador de difusión del empleo industrial
(Series trimestrales)



Fuente: Dirección de Estudios Económicos en base al INE

Gráfico 1.4 – Variación interanual del empleo industrial
(IPO trimestral Base 2006=100)



Fuente: Dirección de Estudios Económicos en base al INE



Nota metodológica:

Los Indicadores de Difusión Industrial Interanual se elaboran a partir de la variación interanual de las series trimestrales correspondientes al Índice de Volumen Físico e Índice de Personal Ocupado por rama industrial (a cuatro dígitos del CIU rev 3), mientras que el Indicador de Difusión Industrial desestacionalizado es construido en base a variaciones trimestrales de las series ajustadas por los efectos estacionales.

Para su construcción se le asigna un valor 1 a aquellos sectores cuya tasa de crecimiento es mayor que 1% y 0 a los sectores cuya tasa es menor que -1%. En el caso que la tasa de crecimiento se encuentre en el intervalo (-1%; 1%) se asigna el valor 0,5. El valor final del índice corresponde a la suma de los valores asignados a cada uno de los sectores dividido por el total de sectores considerados, transformándolo luego en porcentajes.

Cabe destacar, que la información que se utiliza en su elaboración considera únicamente el sentido del cambio en el crecimiento de la producción de los sectores que componen el Índice y no su magnitud, participando todos los sectores considerados con la misma ponderación.

Por cualquier duda o consulta puede enviar un e-mail a dee@ciu.com.uy.