

INDICADORES DE DIFUSIÓN EN LA INDUSTRIA

Informe trimestral - Julio-Setiembre 2014

Año 8 - N° 29

14 de noviembre de 2014

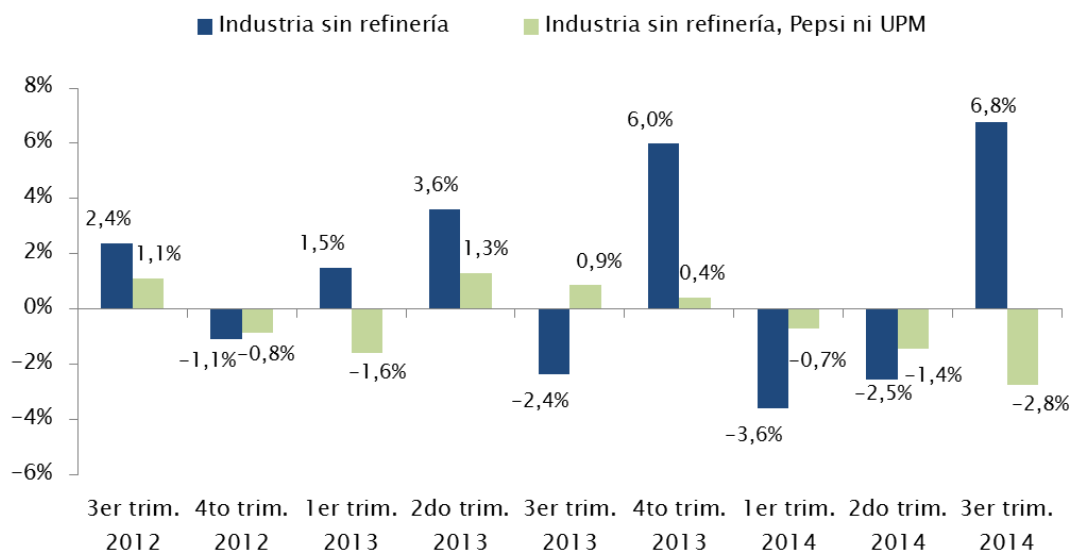
Dirección de Estudios Económicos¹

Teléfono: (+598) 2604 04 64 int. 142

Correo: dee@ciu.com.uy / Sitio web: [dee](http://www.ciu.com.uy)

En el tercer trimestre del año, el Índice de Volumen Físico (IVF) de la industria manufacturera sin incluir la refinería de ANCAP aumentó 6,8% respecto a igual período del año anterior. Sin embargo, si se excluyen las ramas en las cuales se encuentra principalmente la producción de las empresas Pepsi ZF (rama 1549), UPM y Montes del Plata (rama 2101), el indicador habría registrado la mayor caída de los últimos cinco años (-2,8%).

Gráfico 1 - Variación trimestral interanual de la producción industrial sin refinería
(Base 2006=100)



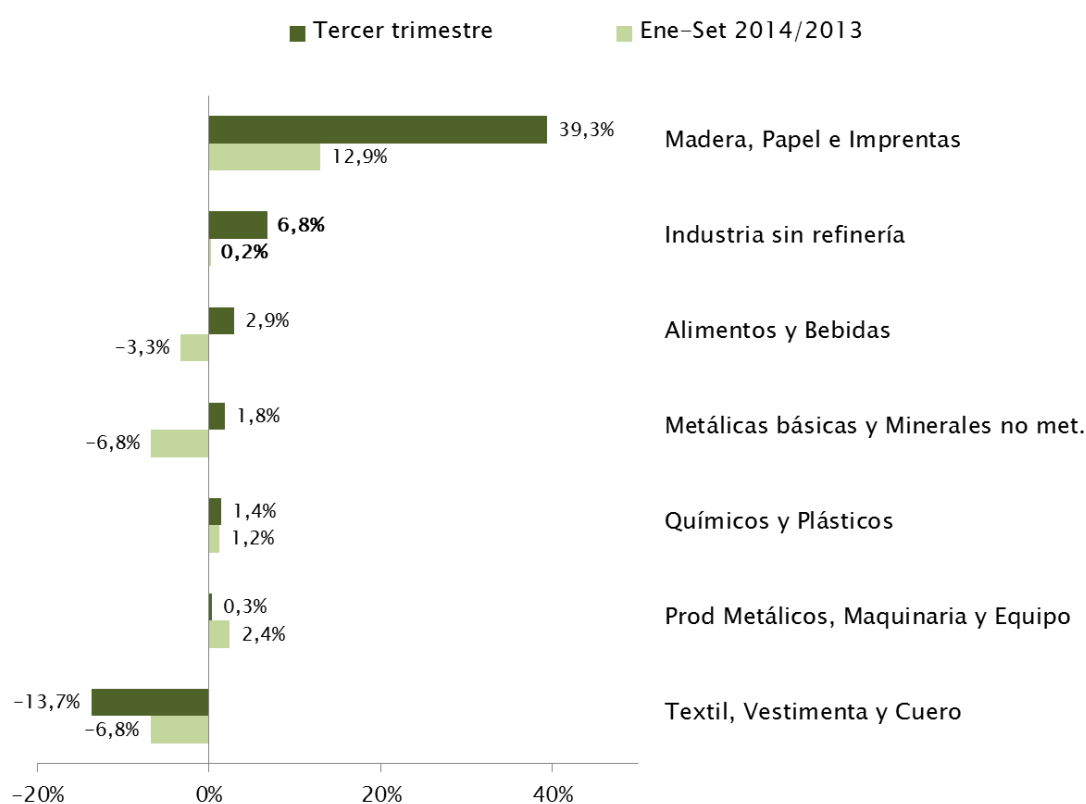
Fuente: Dirección de Estudios Económicos en base al INE

¹ **Director:** Cr. Mag. Sebastián Pérez. **Equipo técnico:** Ec. Mag. Valeria Cantera, Ec. Mathias Cardarello, An. Ec. Valentina Rey. **Secretaría:** Sra. Nuria Juvé



La agrupación con mayor crecimiento interanual en su producción fue Madera, Papel e Imprentas (39,3%), registrando una importante incidencia de 6,2 puntos porcentuales en el total de la producción industrial. Este comportamiento obedeció al inicio de las actividades de Montes del Plata en julio pasado. Al considerar el acumulado a setiembre, la actividad de la agrupación registró un incremento menor (12,9%), con una incidencia positiva de 2,1 puntos porcentuales.

Gráfico 2 – Variación de la producción por agrupación industrial



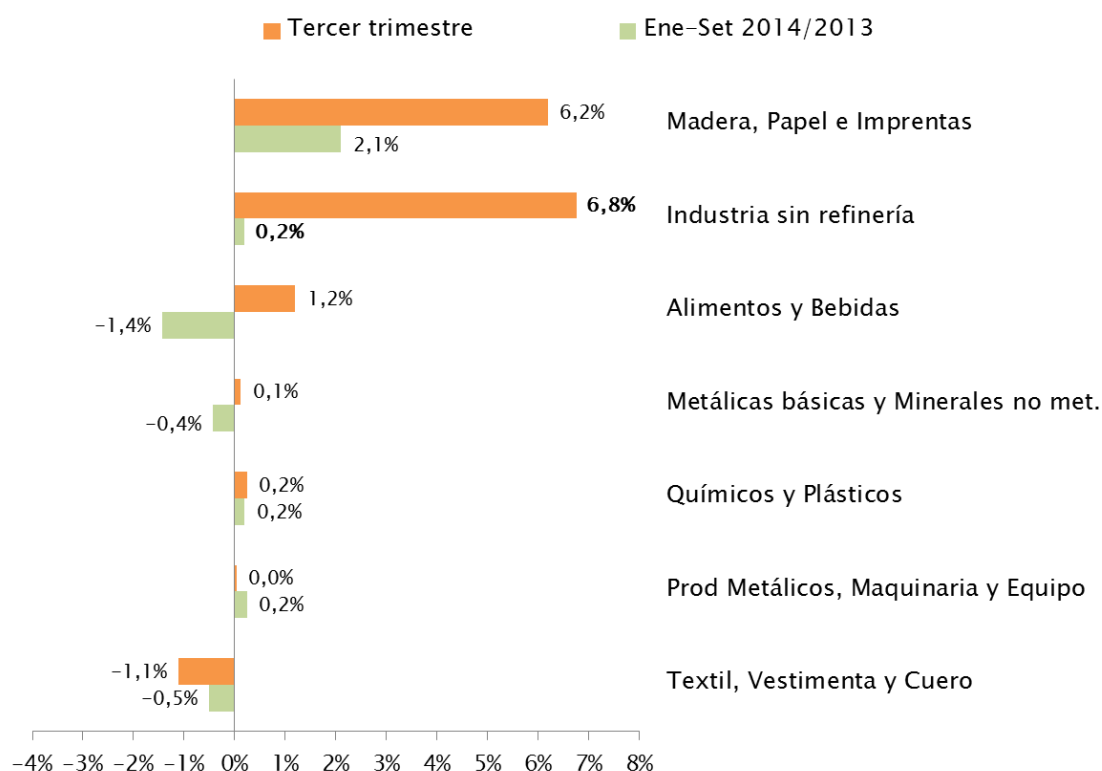
Fuente: Dirección de Estudios Económicos en base al INE

Por su parte, la producción de Alimentos y Bebidas creció 2,9% en relación al tercer trimestre del año anterior, registrando una incidencia positiva de 1,2 puntos porcentuales en el total de la industria. Sin embargo, al considerar el acumulado del año, la agrupación presentó una caída del 3,3%, incidiendo negativamente en 1,4 puntos porcentuales del comportamiento de la producción industrial.

Metálicas básicas y Minerales no metálicos registró un aumento del 1,8% en relación al tercer trimestre de 2013, registrando una incidencia positiva de apenas 0,1 puntos porcentuales en el total de la industria. En el acumulado a setiembre, la producción de la agrupación verificó una caída del 6,8%, con una incidencia de -0,4 puntos porcentuales en la evolución de la actividad manufacturera. Vale destacar que este magro desempeño responde a la desaceleración del sector construcción, en parte por la finalización de las obras en la planta de Montes del Plata.

En julio - setiembre de 2014, la actividad de Químicos y Plásticos registró un leve aumento del 1,4% en relación a igual período del año anterior, con una incidencia de 0,2 puntos porcentuales en el total de la industria. En el acumulado del año, el crecimiento de su producción fue del 1,2%, incidiendo 0,2 puntos porcentuales en el desempeño de la industria.

Gráfico 3 – Incidencia de la variación de la producción por agrupación industrial



Fuente: Dirección de Estudios Económicos en base al INE



La producción de Productos Metálicos, Maquinaria y Equipos se mantuvo relativamente estable respecto al tercer trimestre del año anterior (0,3%), aunque en el acumulado a setiembre presentó un aumento del 2,4%, incidiendo 0,2 puntos porcentuales en el desempeño de la industria.

Finalmente, Textil, Vestimenta y Cuero registró una caída del 13,7% en relación a igual período del año anterior, con una incidencia negativa de 1,1 puntos porcentuales en el total de la industria. En el acumulado del año, la disminución en su producción alcanzó el 6,8%, incidiendo -0,5 puntos porcentuales en el desempeño de la industria.

1. Indicadores de Difusión

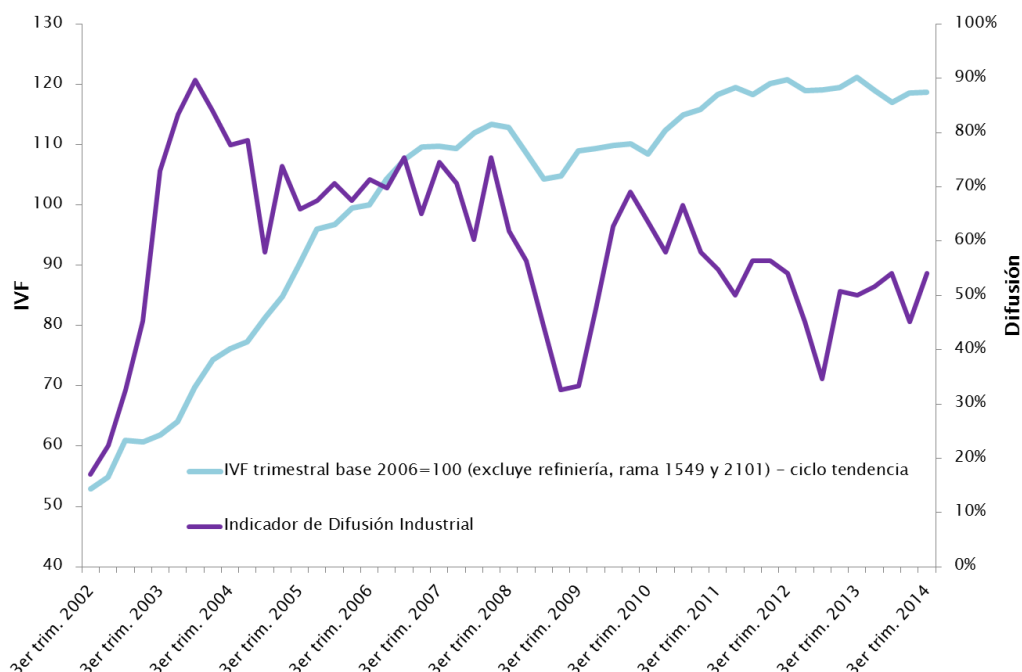
El Gráfico 1.1 muestra la evolución trimestral del Índice de Volumen Físico² y del Índice de Difusión³ de la producción industrial. Este último aumentó en el tercer trimestre de 2014, luego de la caída observada en el trimestre anterior.

El indicador de difusión muestra cómo se distribuye el crecimiento del producto industrial en el total de las ramas que componen la industria manufacturera. Si bien, por su metodología de construcción, el índice no arroja el número de ramas que expandieron o disminuyeron su producción, se observó que de un total de 61 sectores, 28 contrajeron su actividad en el tercer trimestre de 2014 respecto a igual período de 2013.

² IVF desestacionalizado (excluida la refinería de ANCAP y las ramas 1549 y 2101, estas últimas asociadas a las empresas Pepsi, UPM y Montes del Plata instaladas en zonas francas).

³ Para la construcción del indicador de difusión de la actividad industrial, hasta el año 2002, se excluyen las ramas 1514, 1543, 1712, 1911, 1912, 2010, 2021, 2511, 2610, 2691, 2692, 2699, 2812, 2910, 2930 y 3699 bajo la clasificación CIIU Rev. 3, debido a que no se cuenta con información desagregada del IVF para dichas ramas. Además se dejó de considerar la rama 1600 (donde se encuentra incluida la producción de tabaco) a partir de setiembre de 2011.

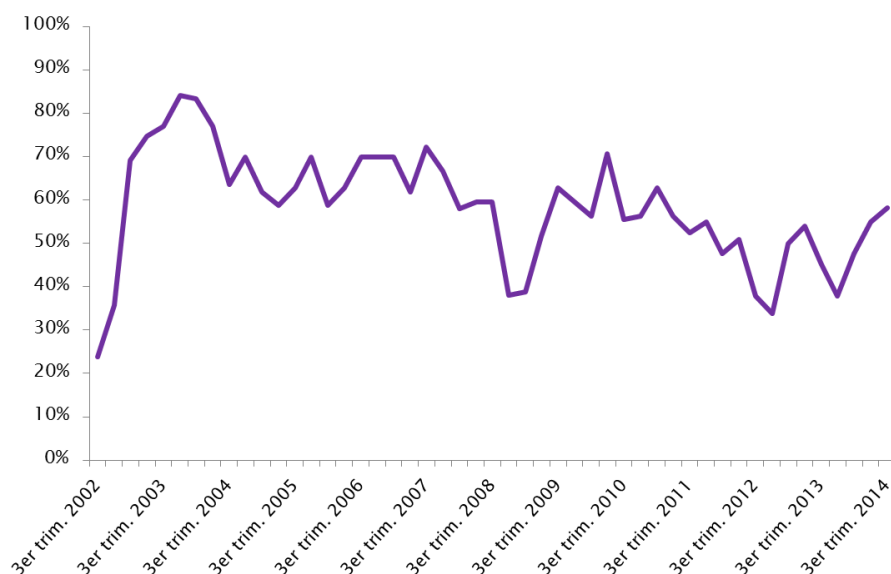
Gráfico 1.1 – Indicador de difusión de la producción industrial
(Series trimestrales)



Fuente: Dirección de Estudios Económicos en base al INE

A modo de complemento, se construye el indicador de difusión a partir de las series en ciclo tendencia. En este caso, el indicador presentó un aumento respecto a la medición anterior, mostrando que el 58% de las ramas incrementaron su producción respecto al segundo trimestre de 2014.

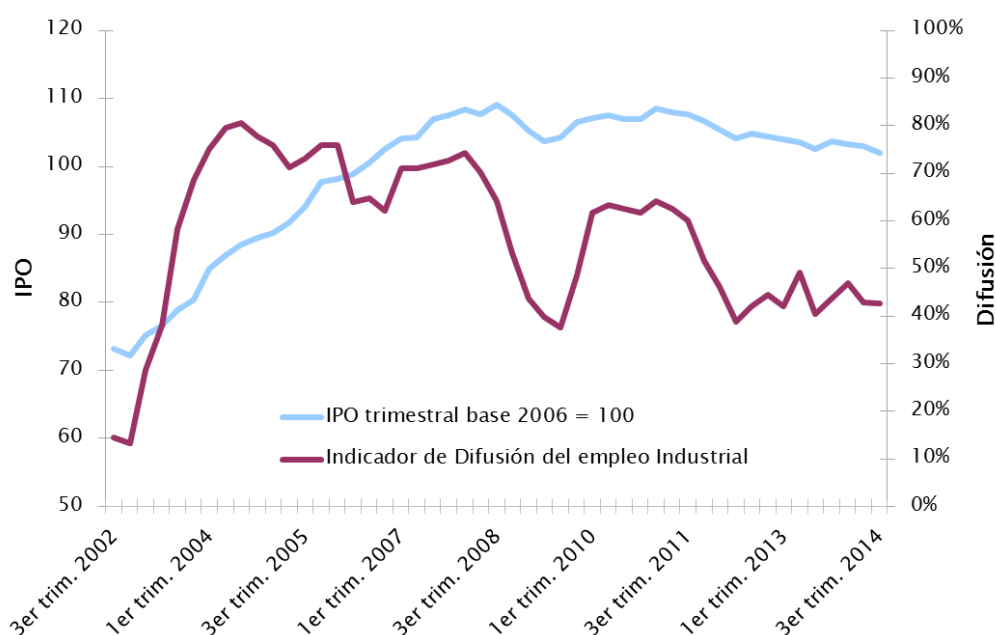
Gráfico 1.2 – Indicador de difusión de la producción industrial
(Serie trimestral desestacionalizada)



Fuente: Dirección de Estudios Económicos en base al INE

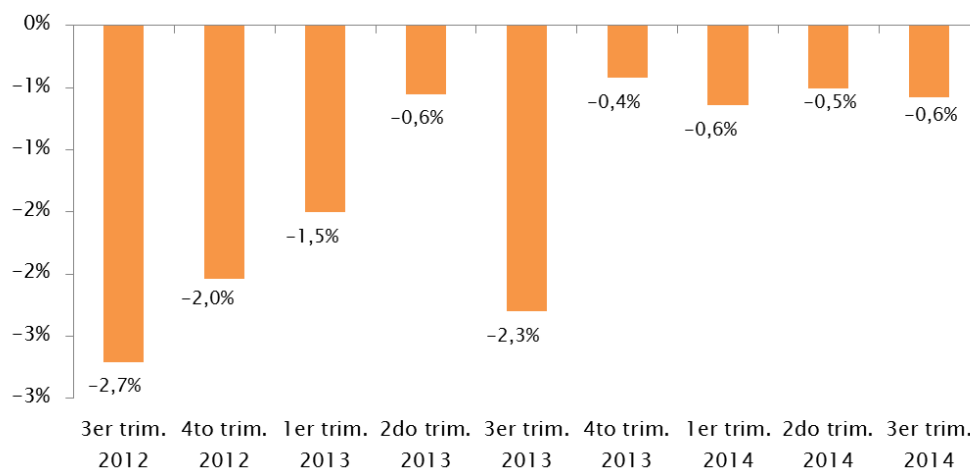
A los efectos de analizar con la misma metodología el empleo en la industria, en el Gráfico 1.3 se muestra la evolución trimestral del Índice de Personal Ocupado (IPO) y del Índice de Difusión del Empleo Industrial. Este último experimentó un aumento de 2 puntos porcentuales respecto al tercer trimestre de 2013, a pesar de la caída del empleo registrada en igual período (-0,6%).

Gráfico 1.3 – Indicador de difusión del empleo industrial
(Series trimestrales)



Fuente: Dirección de Estudios Económicos en base al INE

Gráfico 1.4 – Variación trimestral interanual del empleo industrial
(Base 2006=100)



Fuente: Dirección de Estudios Económicos en base al INE



Nota metodológica:

Los Indicadores de Difusión Industrial Interanual se elaboran a partir de la variación interanual de las series trimestrales correspondientes al Índice de Volumen Físico e Índice de Personal Ocupado por rama industrial (a cuatro dígitos del CIU rev 3), mientras que el Indicador de Difusión Industrial desestacionalizado es construido en base a variaciones trimestrales de las series ajustadas por los efectos estacionales.

Para su construcción se le asigna un valor 1 a aquellos sectores cuya tasa de crecimiento es mayor que 1% y 0 a los sectores cuya tasa es menor que -1%. En el caso que la tasa de crecimiento se encuentre en el intervalo (-1%; 1%) se asigna el valor 0,5. El valor final del índice corresponde a la suma de los valores asignados a cada uno de los sectores dividido por el total de sectores considerados, transformándolo luego en porcentajes.

Cabe destacar, que la información que se utiliza en su elaboración considera únicamente el sentido del cambio en el crecimiento de la producción de los sectores que componen el índice y no su magnitud, participando todos los sectores considerados con la misma ponderación.

Por cualquier duda o consulta puede enviar un e-mail a dee@ciu.com.uy.