



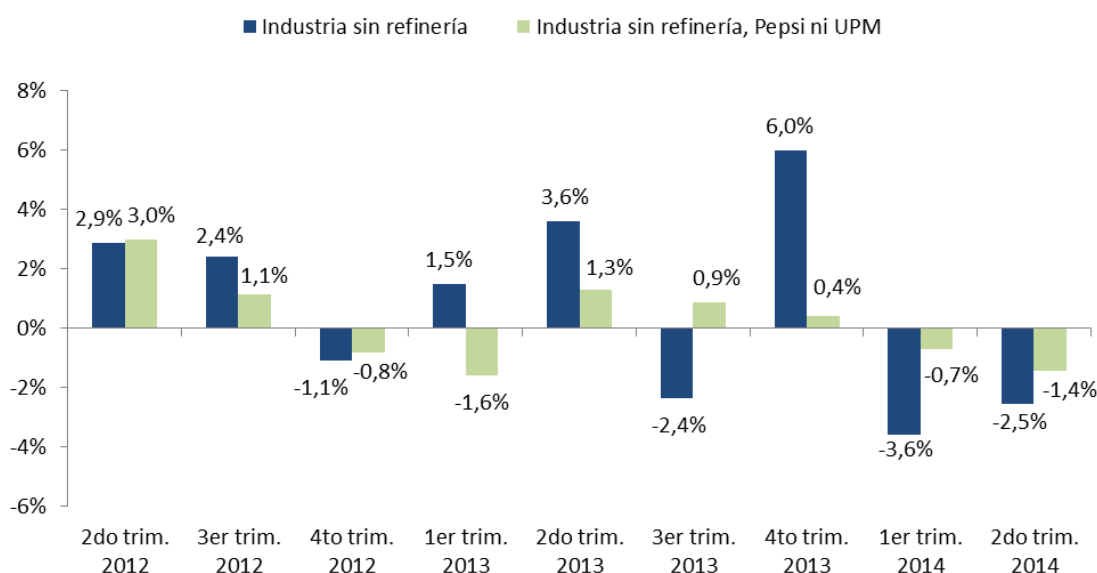
# INDICADORES DE DIFUSIÓN EN LA INDUSTRIA

Informe trimestral - Abril-Junio 2014  
Año 8 - N° 28  
18 de agosto de 2014

Dirección de Estudios Económicos<sup>1</sup>  
Teléfono: (+598) 2604 04 64 int. 142  
Correo: [dee@ciu.com.uy](mailto:dee@ciu.com.uy) / Sitio web: [dee](http://dee)

En el segundo trimestre del 2014, el Índice de Volumen Físico (IVF) de la industria manufacturera sin incluir la refinería de ANCAP disminuyó 2,5% respecto a igual período del año anterior. Si se excluyen las ramas 1549 y 2101, en las cuales se encuentra principalmente la producción de las empresas Pepsi ZF y UPM respectivamente, el indicador habría registrado una caída del 1,4%, lo cual se alinea a las previsiones de estancamiento, o leve caída, de la producción manufacturera para 2014.

Gráfico 1 - Variación trimestral interanual de la producción industrial sin refinería  
(Base 2006=100)



Fuente: Dirección de Estudios Económicos en base al INE

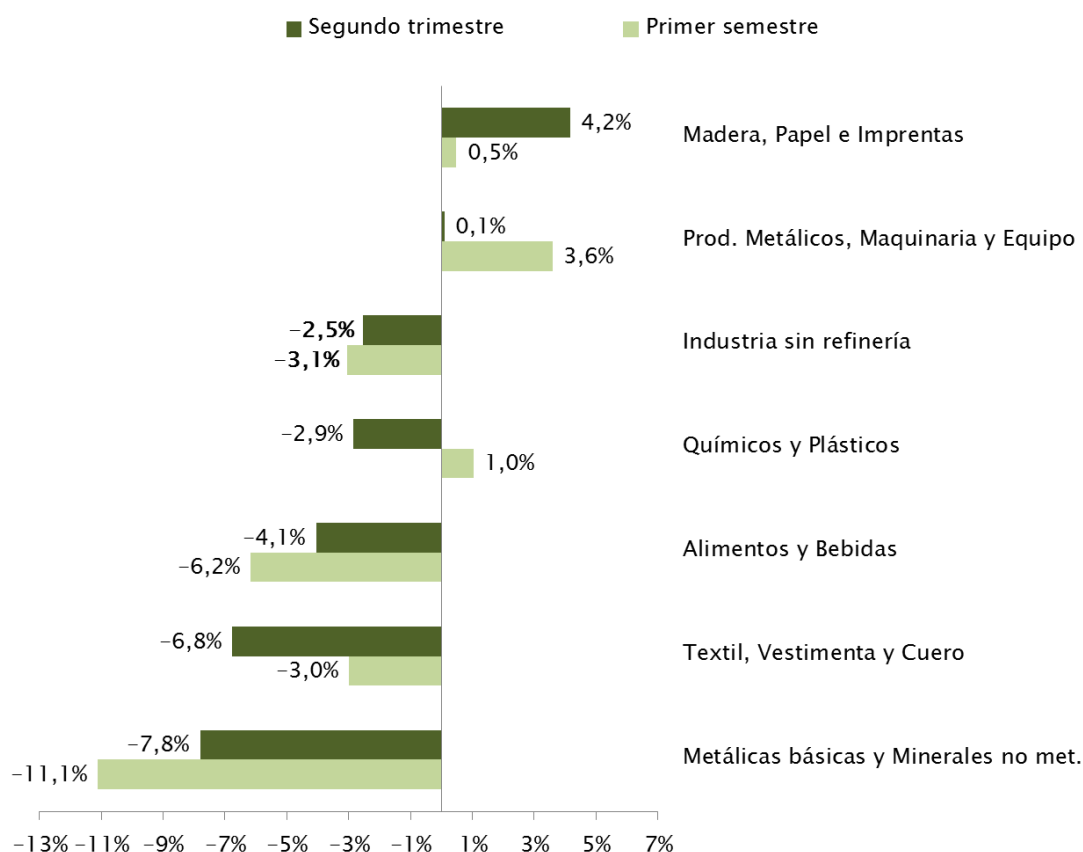
<sup>1</sup> **Director:** Cr. Mag. Sebastián Peréz. **Equipo técnico:** Ec. Mag. Valeria Cantera, Ec. Mathias Cardarello, An. Ec. Valentina Rey. **Secretaría:** Sra. Nuria Juvé

Resulta importante destacar que este año la Semana de Turismo se ubicó en abril, a diferencia de 2013 que se registró en marzo, por lo que descontando ese efecto la caída en la producción industrial del segundo trimestre resultaría un poco más leve. Aun así el semestre termina con una caída del volumen físico de producción, del 3,1% descontando la refinería de ANCAP, y del 1,1% si también se excluye la producción en zona franca.

En abril – junio, la mayoría de las agrupaciones presentaron variaciones interanuales negativas en su producción, salvo Madera, Papel e Imprentas y Productos Metálicos, Maquinaria y Equipo.

La agrupación con mayor crecimiento interanual en su producción fue Madera, Papel e Imprentas (4,2%), registrando una incidencia positiva de 0,7 puntos porcentuales en el total de la producción industrial. Vale destacar que considerando el primer semestre del 2014, la actividad de la agrupación registró un incremento menor (0,5%), con una leve incidencia de 0,1 puntos porcentuales.

Gráfico 2 – Variación de la producción por agrupación industrial



Fuente: Dirección de Estudios Económicos en base al INE

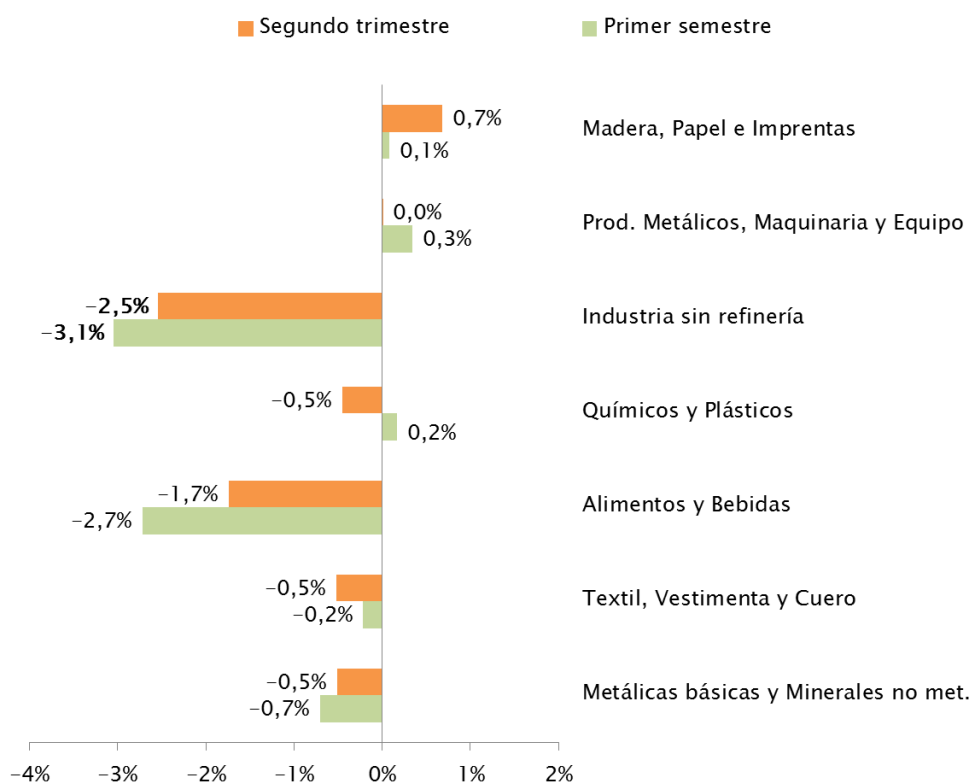


Por su parte, la producción de Productos Metálicos, Maquinaria y Equipo se mantuvo relativamente estable respecto al segundo trimestre del año anterior (0,1%), aunque en el acumulado del año presentó un aumento del 3,6%, incidiendo 0,3 puntos porcentuales en el desempeño de la industria. Dicho incremento estuvo explicado particularmente por el sector automotriz y la fabricación de recipientes de metal (rama de comportamiento muy volátil).

Químicos y Plásticos disminuyó su producción 2,9% en relación al segundo trimestre de 2013, registrando una incidencia negativa de 0,5 puntos porcentuales en el total de la industria. Sin embargo, al considerar el primer semestre del año, la agrupación verificó un incremento del 1%, explicando 0,2 puntos porcentuales la evolución de la producción industrial.

Además, se observó una caída del 4,1% en la producción de Alimentos y Bebidas en relación al segundo trimestre del año anterior, registrando una incidencia negativa de 1,7 puntos porcentuales sobre la producción industrial. Asimismo, el desempeño de la agrupación resulta aún más negativo al considerar el primer semestre del año (-6,2%), explicando 2,7 puntos porcentuales la disminución general de la producción industrial. Este desempeño obedece principalmente a una menor producción de concentrados en zona franca, la caída de la faena y una caída de las exportaciones de las malterías.

Gráfico 3 - Incidencia de la variación de la producción por agrupación industrial



Fuente: Dirección de Estudios Económicos en base al INE



En abril – junio de 2014, la actividad de Textil, Vestimenta y Cuero registró una caída del 6,8% en relación a igual período del año anterior, con una incidencia negativa de 0,5 puntos porcentuales en el total de la industria. En el acumulado a junio, la disminución en su producción alcanzó el 3%, incidiendo -0,2 puntos porcentuales en el desempeño de la industria. La caída de la producción de esta agrupación está fuertemente incidida por la vestimenta y la fabricación de tapicería de cuero automotriz.

Finalmente, Metálicas básicas y Minerales no metálicos fue la agrupación con mayor caída de la producción en relación a igual trimestre del año anterior (-7,8%), con una incidencia negativa de 0,5 puntos porcentuales. Si se observa el primer semestre del año, dicho descenso asciende a 11,1%, impactando negativamente en 0,7 puntos porcentuales la variación de la actividad industrial. Es importante destacar que este desempeño responde a la desaceleración del sector construcción, en parte por la finalización de las obras de Montes del Plata.

## 1. Indicadores de Difusión

El Gráfico 1.1 muestra la evolución trimestral del Índice de Volumen Físico<sup>2</sup> y del Índice de Difusión<sup>3</sup> de la producción industrial. Este último verificó una disminución en el segundo trimestre de 2014, lo cual implica que la caída interanual en la producción industrial afectó a un mayor número de ramas que en anteriores trimestres.

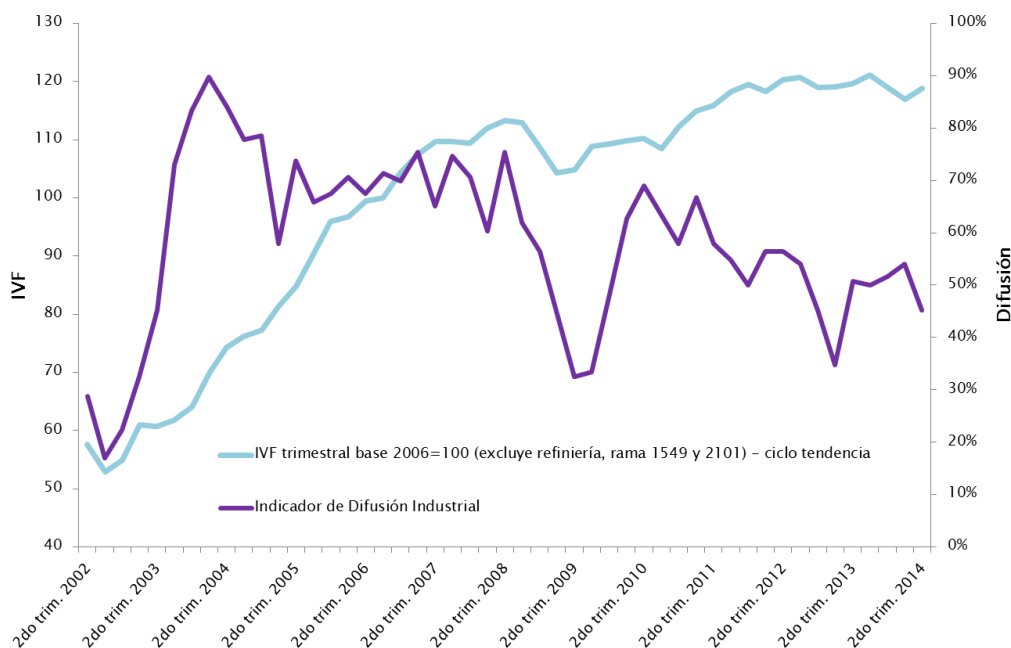
El indicador de difusión muestra cómo se distribuye el crecimiento del producto industrial en el total de las ramas que componen la industria manufacturera. Si bien, por su metodología de construcción, el índice no arroja el número de ramas que expandieron o disminuyeron su producción, se observó que de un total de 62 sectores, 35 contrajeron su actividad en el segundo trimestre del 2014 respecto a igual período de 2013.

---

<sup>2</sup> IVF desestacionalizado (excluida la refinería de ANCAP y las ramas 1549 y 2101, estas últimas asociadas a la empresa Pepsi y UPM ex-Botnia instaladas en zonas francas).

<sup>3</sup> Para la construcción del indicador de difusión de la actividad industrial, hasta el año 2002, se excluyen las ramas 1514, 1543, 1712, 1911, 1912, 2010, 2021, 2511, 2610, 2691, 2692, 2699, 2812, 2910, 2930 y 3699 bajo la clasificación CIU Rev. 3, debido a que no se cuenta con información desagregada del IVF para dichas ramas. Además se dejó de considerar la rama 1600 (donde se encuentra incluida la producción de tabaco) a partir de setiembre de 2011.

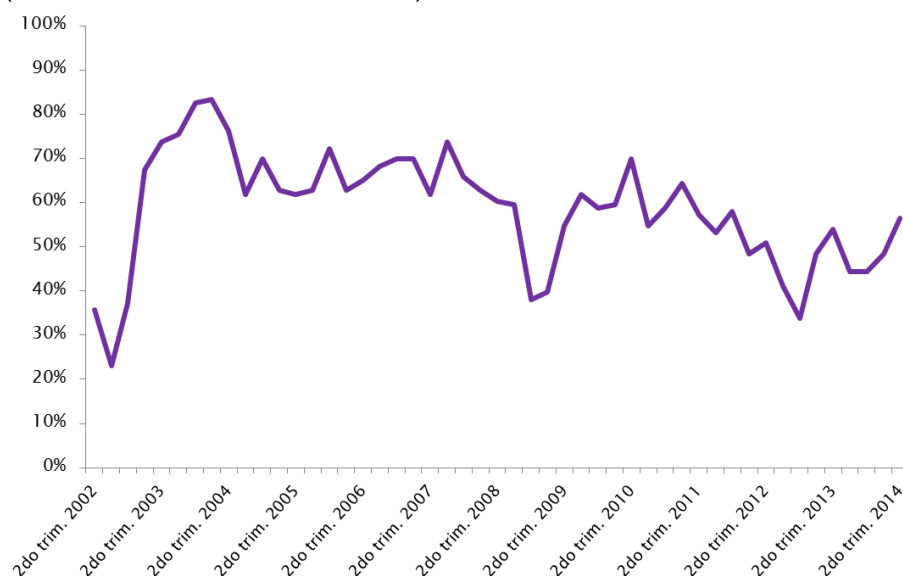
**Gráfico 1.1 – Indicador de difusión de la producción industrial**  
(Series trimestrales)



Fuente: Dirección de Estudios Económicos en base al INE

A modo de complemento, se construye el indicador de difusión a partir de las series en ciclo tendencia. En este caso, el indicador presentó un aumento respecto a la medición anterior, mostrando que el 56% de las ramas incrementaron su producción respecto al primer trimestre de 2014.

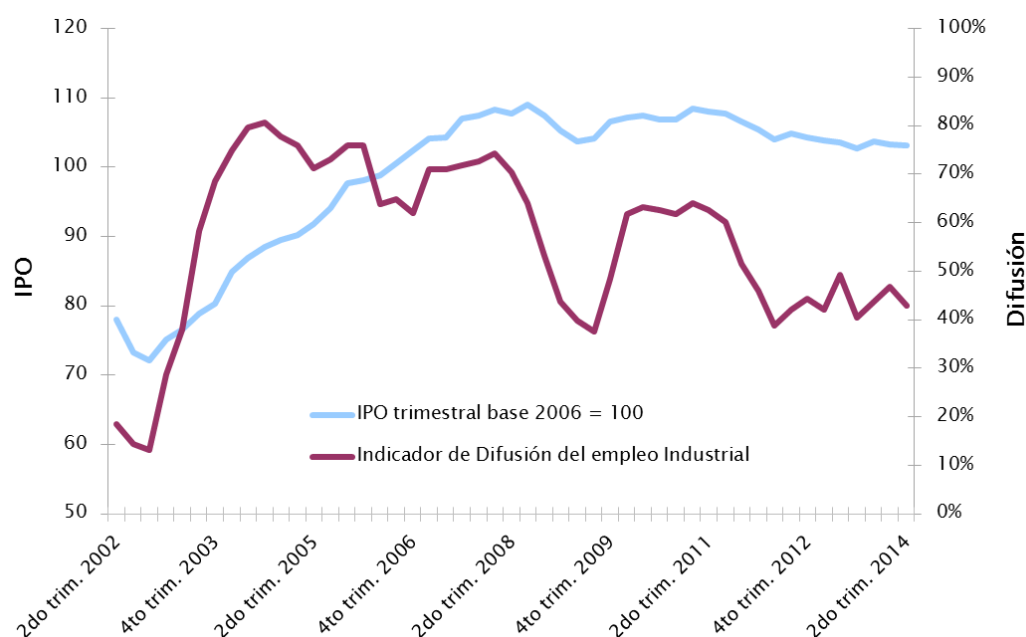
**Gráfico 1.2 – Indicador de difusión de la producción industrial**  
(Serie trimestral desestacionalizada)



Fuente: Dirección de Estudios Económicos en base al INE

A los efectos de analizar con la misma metodología el empleo en la industria, en el Gráfico 1.3 se muestra la evolución trimestral del Índice de Personal Ocupado (IPO) y del Índice de Difusión del Empleo Industrial. Este último experimentó una caída de 6 puntos porcentuales respecto al segundo trimestre de 2013, mientras que el IPO se mantuvo estable en igual comparación.

**Gráfico 1.3 – Indicador de difusión del empleo industrial**  
(Series trimestrales)



Fuente: Dirección de Estudios Económicos en base al INE

**Nota metodológica:**

Los Indicadores de Difusión Industrial Interanual se elaboran a partir de la variación interanual de las series trimestrales correspondientes al Índice de Volumen Físico e Índice de Personal Ocupado por rama industrial (a cuatro dígitos del CIU rev 3), mientras que el Indicador de Difusión Industrial desestacionalizado es construido en base a variaciones trimestrales de las series ajustadas por los efectos estacionales.

Para su construcción se le asigna un valor 1 a aquellos sectores cuya tasa de crecimiento es mayor que 1% y 0 a los sectores cuya tasa es menor que -1%. En el caso que la tasa de crecimiento se encuentre en el intervalo (-1%; 1%) se asigna el valor 0,5. El valor final del índice corresponde a la suma de los valores asignados a cada uno de los sectores dividido por el total de sectores considerados, transformándolo luego en porcentajes.

Cabe destacar, que la información que se utiliza en su elaboración considera únicamente el sentido del cambio en el crecimiento de la producción de los sectores que componen el Índice y no su magnitud, participando todos los sectores considerados con la misma ponderación.

Por cualquier duda o consulta puede enviar un e-mail a [dee@ciu.com.uy](mailto:dee@ciu.com.uy).