

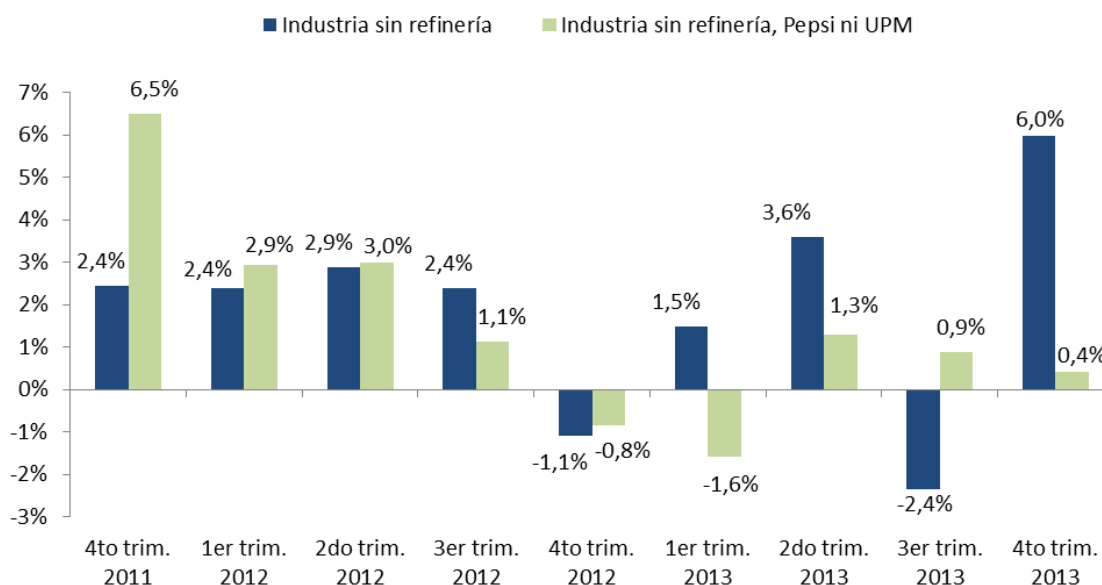
# INDICADORES DE DIFUSIÓN EN LA INDUSTRIA

Informe trimestral - Octubre-Diciembre 2013  
Año 7 - N° 26  
27 de febrero de 2013

Dirección de Estudios Económicos<sup>1</sup>  
Teléfono: (+598) 2604 04 64 int. 142  
Correo: [dee@ciu.com.uy](mailto:dee@ciu.com.uy) / Sitio web: [dee](http://dee)

En el cuarto trimestre del 2013, el Índice de Volumen Físico (IVF) de la industria manufacturera sin incluir la refinería de ANCAP aumentó 6% respecto a igual período del año anterior. Si se excluyen las ramas 1549 y 2101, en las cuales se encuentra principalmente la producción de las empresas Pepsi ZF y UPM respectivamente, el indicador habría permanecido estable (0,4%). Se verifica así una desaceleración del crecimiento de la producción manufacturera.

Gráfico 1 - Variación trimestral interanual de la producción industrial sin refinería  
(Base 2006=100)

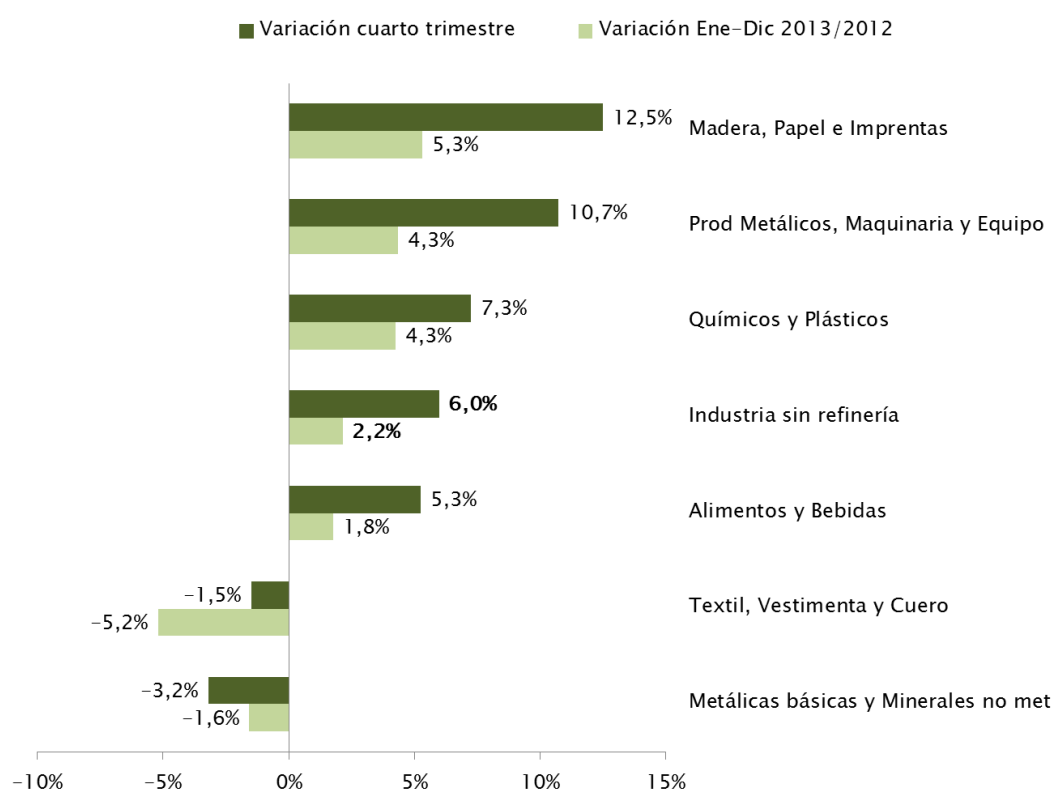


Fuente: Dirección de Estudios Económicos en base al INE

<sup>1</sup> **Director:** Cr. Mag. Sebastián Pérez. **Equipo técnico:** Ec. Mag. Valeria Cantera, Ec. Mathias Cardarello, An. Ec. Valentina Rey. **Secretaría:** Sra. Nuria Juvé

La agrupación con mayor crecimiento interanual en su producción fue Madera, Papel e Imprentas (12,5%), registrando una incidencia positiva de 1,9 puntos porcentuales en el crecimiento total de la producción industrial. Dicha evolución estuvo en gran medida determinada por el crecimiento de la rama Fabricación de pulpa de madera, papel y cartón, la cual presentó una variación del 27,7% respecto a igual trimestre de 2012, con una incidencia de 12,3 puntos porcentuales en la agrupación. Tal dinámica tiene como fundamento el aumento de la producción de UPM, autorizado por los organismos gubernamentales competentes en el tramo final del año. Por tal razón, en el acumulado a diciembre, la producción de la mencionada agrupación muestra un crecimiento más magro (5,3%) en relación a igual período de 2012.

Gráfico 2 – Variación de la producción por agrupación industrial



Fuente: Dirección de Estudios Económicos en base al INE

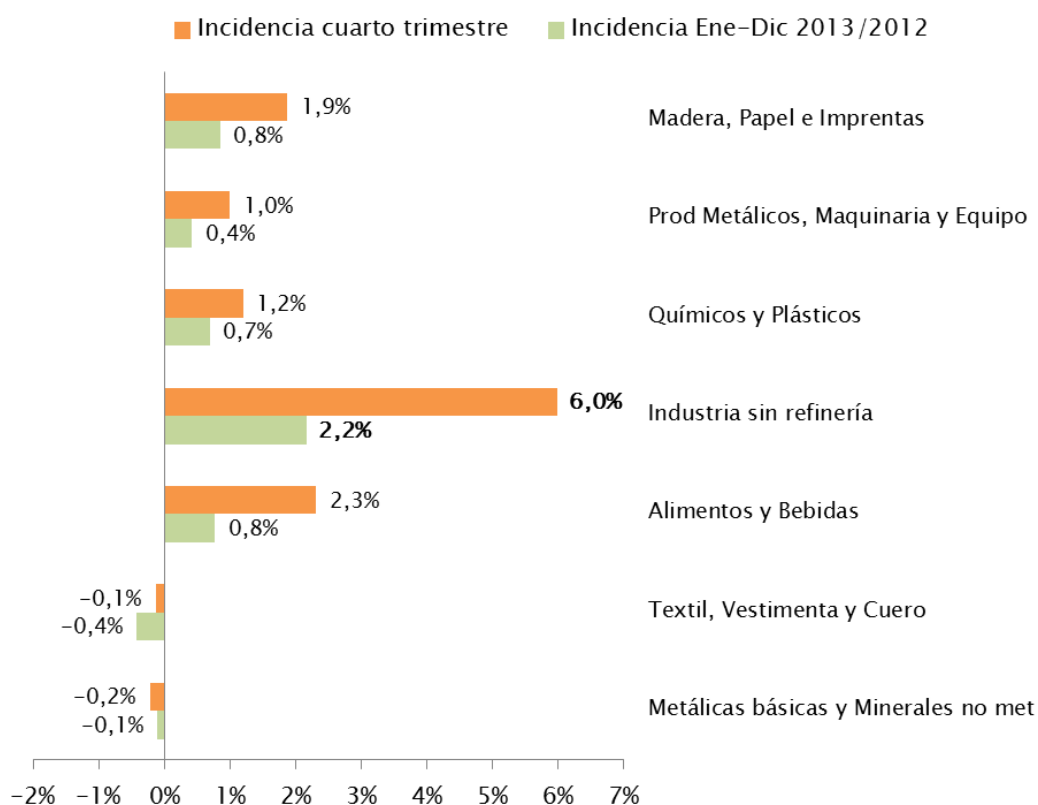
Productos Metálicos, Maquinaria y Equipo aumentó su producción 10,7% en relación al cuarto trimestre de 2012, registrando una incidencia positiva de 1 punto porcentual en el total de la industria. Por otra parte, si se considera la variación acumulada en el año, el crecimiento de la agrupación resulta menor (4,3%), explicando 0,4 puntos porcentuales la variación total de la producción industrial. Estos resultados están asociados fundamentalmente al mejor desempeño de la industria automotriz.



Por su parte, en el cuarto trimestre de 2013 Químicos y Plásticos aumentó su producción 7,3% en relación al cuarto trimestre del año anterior, registrando una incidencia positiva de 1,2 puntos porcentuales en la evolución de la producción industrial. En enero–diciembre de 2013 se observó un incremento de 4,3% respecto a igual periodo de 2012.

Además, se observó un crecimiento del 5,3% en la producción de Alimentos y Bebidas en relación al cuarto trimestre de 2012, mientras que en el acumulado del año dicho aumento fue del 1,8%, impactando positivamente en 0,8 puntos porcentuales en la variación de la actividad industrial.

Gráfico 3 – Incidencia de la variación de la producción por agrupación industrial  
(Enero – Diciembre 2013)



Fuente: Dirección de Estudios Económicos en base al INE

En octubre–diciembre de 2013, la producción de Textil, Vestimenta y Cuero registró una caída del 1,5% en relación a octubre–diciembre del año anterior, acumulando hasta diciembre un descenso del 5,2% respecto a igual periodo del 2012.



CAMARA DE INDUSTRIAS  
DEL URUGUAY

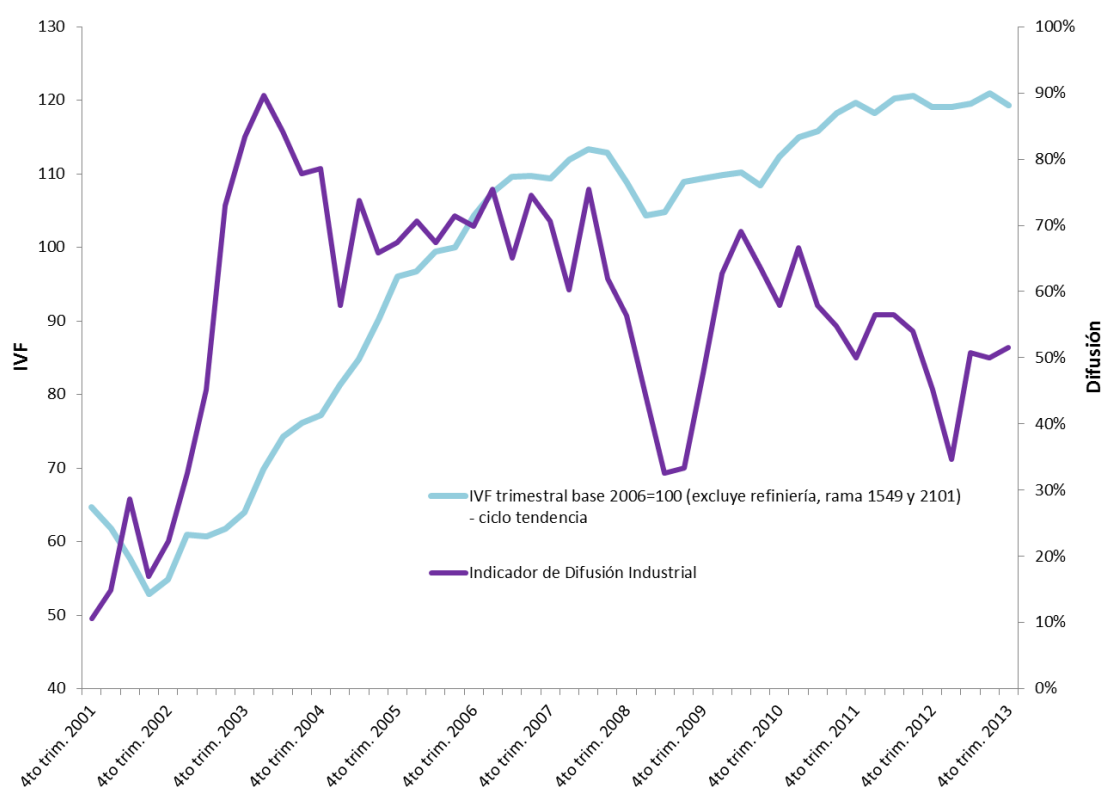
Asimismo, Metálicas básicas y Minerales no metálicos fue la agrupación con mayor caída de producción en relación a igual trimestre del año anterior (-3,2%), lo que impactó en un una incidencia negativa de 0,2 puntos porcentuales. Al considerar el acumulado del año, se observa un descenso de la producción del 1,6%, con un impacto negativo de 0,1 puntos porcentuales en la evolución de la producción industrial. Dentro de esta agrupación, la rama con mayor disminución en su producción fue Industrias básicas de hierro y metales no ferrosos, con una caída del 9,6% en relación a igual trimestre de 2012, lo que significó una incidencia negativa de 5,7 puntos porcentuales sobre la dinámica de dicha agrupación. Este comportamiento responde a la desaceleración del sector construcción y a la comparación con un período de alta demanda, en buena medida explicado por las obras de Montes del Plata.



## 1. Indicadores de Difusión

El Gráfico 1.1 muestra la evolución trimestral del Índice de Volumen Físico<sup>2</sup> y del Índice de Difusión<sup>3</sup> de la producción industrial. Este último verificó un leve aumento en el período octubre - diciembre, recuperando el nivel registrado en el segundo trimestre de 2013.

Gráfico 1.1 – Indicador de difusión de la producción industrial  
(Series trimestrales)



Fuente: Dirección de Estudios Económicos en base a INE

<sup>2</sup> IVF desestacionalizado (excluida la refiniería de ANCAP y las ramas 1549 y 2101, estas últimas asociadas a la empresa Pepsi y UPM ex-Botnia instaladas en zonas francas).

<sup>3</sup> Para la construcción del indicador de difusión de la actividad industrial, hasta el año 2002, se excluyen las ramas 1514, 1543, 1712, 1911, 1912, 2010, 2021, 2511, 2610, 2691, 2692, 2699, 2812, 2910, 2930 y 3699 bajo la clasificación CIU Rev. 3, debido a que no se cuenta con información desagregada del IVF para dichas ramas. Además se dejó de considerar la rama 1600 (donde se encuentra incluida la producción de tabaco) a partir de setiembre de 2011.

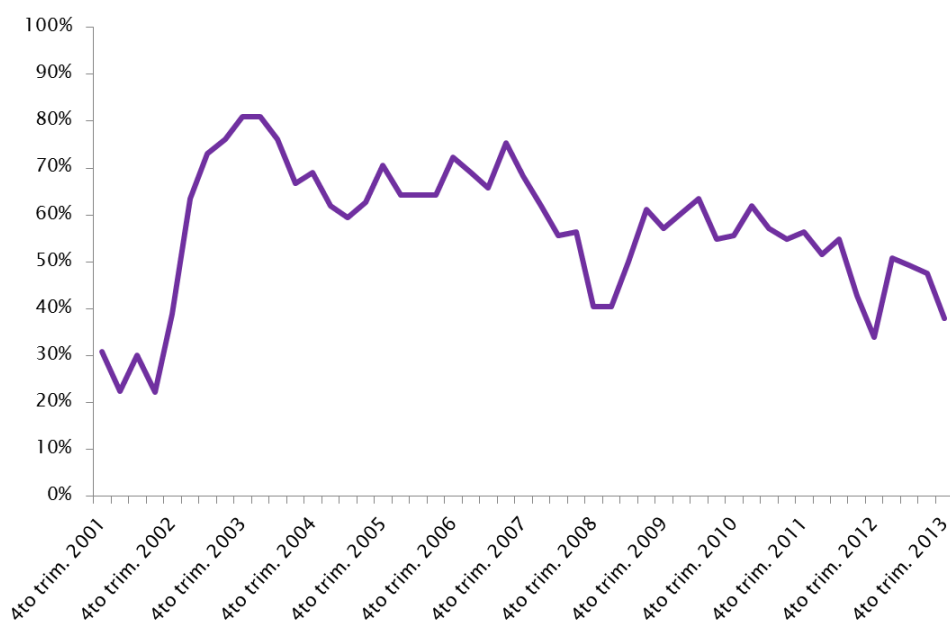


El indicador de difusión muestra cómo se distribuye el crecimiento del producto industrial en el total de las ramas que componen la industria manufacturera. Si bien, por su metodología de construcción, el índice no arroja el número de ramas que expandieron o disminuyeron su producción, se observó que de un total de 62 sectores, 31 contrajeron su actividad en el cuarto trimestre del 2013 respecto a igual período de 2012.

A modo de complemento se construye el indicador de difusión a partir de las series en ciclo tendencia. En este caso, el indicador registró una caída respecto a la medición anterior, mostrando que solamente el 38% de las ramas incrementaron su producción respecto al tercer trimestre del año.

### Gráfico 1.2 – Indicador de difusión de la producción industrial

(Serie trimestral desestacionalizada)



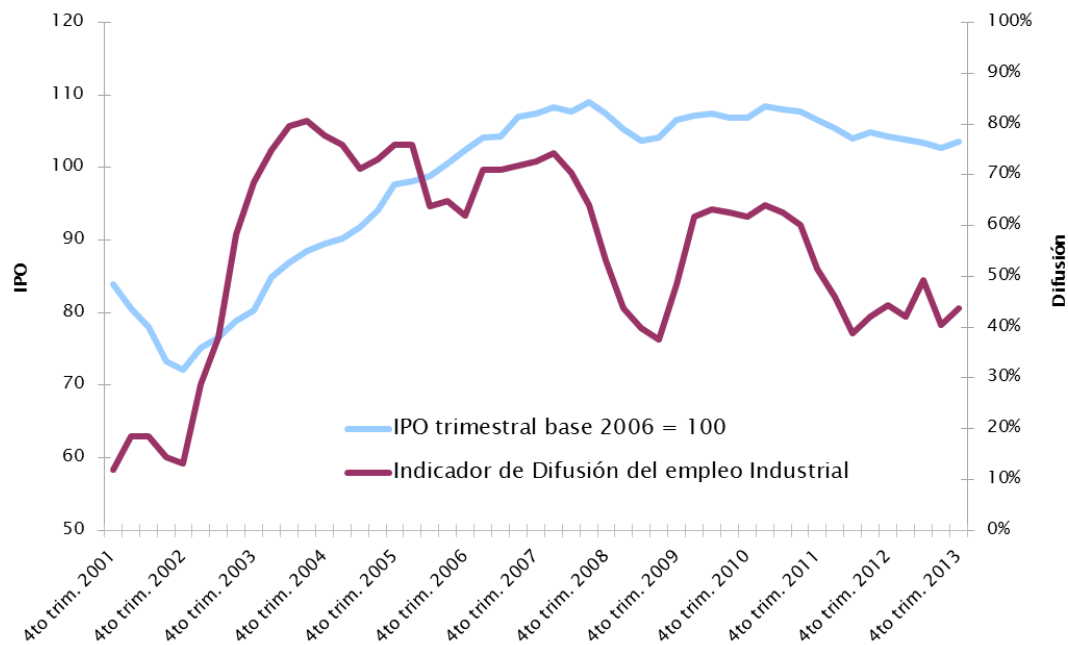
Fuente: Dirección de Estudios Económicos en base al INE

A los efectos de complementar el análisis, en el Gráfico 1.3 se muestra la evolución trimestral del Índice de Personal Ocupado y del Índice de Difusión del Empleo Industrial. Ambos índices experimentaron un descenso de 1 punto porcentual respecto a igual período de 2012.





Gráfico 1.3 – Indicador de difusión del empleo industrial  
(Series trimestrales)



Fuente: Dirección de Estudios Económicos en base al INE

**Nota metodológica:**

Los Indicadores de Difusión Industrial Interanual se elaboran a partir de la variación interanual de las series trimestrales correspondientes al Índice de Volumen Físico e Índice de Personal Ocupado por rama industrial (a cuatro dígitos del CIU rev 3), mientras que el Indicador de Difusión Industrial desestacionalizado es construido en base a variaciones trimestrales de las series ajustadas por los efectos estacionales.

Para su construcción se le asigna un valor 1 a aquellos sectores cuya tasa de crecimiento es mayor que 1% y 0 a los sectores cuya tasa es menor que -1%. En el caso que la tasa de crecimiento se encuentre en el intervalo (-1%; 1%) se asigna el valor 0,5. El valor final del índice corresponde a la suma de los valores asignados a cada uno de los sectores dividido por el total de sectores considerados, transformándolo luego en porcentajes.

Cabe destacar, que la información que se utiliza en su elaboración considera únicamente el sentido del cambio en el crecimiento de la producción de los sectores que componen el Índice y no su magnitud, participando todos los sectores considerados con la misma ponderación.

Por cualquier duda o consulta puede enviar un e-mail a [dee@ciu.com.uy](mailto:dee@ciu.com.uy).