

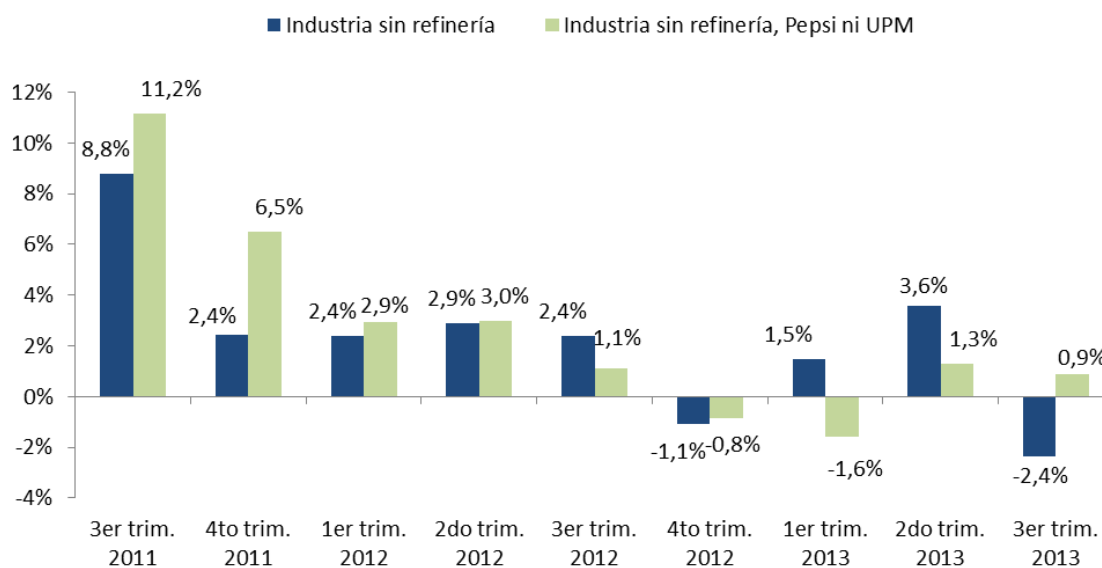
# INDICADORES DE DIFUSIÓN EN LA INDUSTRIA

Informe trimestral - Julio-Setiembre 2013  
Año 7 - N° 25  
20 de noviembre de 2013

**Dirección de Estudios Económicos<sup>1</sup>**  
Teléfono: (+598) 2604 04 64 int. 142  
Correo: [dee@ciu.com.uy](mailto:dee@ciu.com.uy) / Sitio web: [dee](http://dee.ciu.com.uy)

En el tercer trimestre del 2013, el Índice de Volumen Físico (IVF) de la industria manufacturera sin incluir la refinería de ANCAP cayó 2,4% respecto a igual período del año anterior. Si se excluyen las ramas 1549 y 2101, en las cuales se encuentra principalmente la producción de las empresas Pepsi ZF y UPM respectivamente, el crecimiento del indicador fue del 0,9%. Se verifica así una desaceleración del crecimiento de la producción manufacturera.

**Gráfico 1 - Variación trimestral interanual de la producción industrial sin refinería**  
(Base 2006=100)



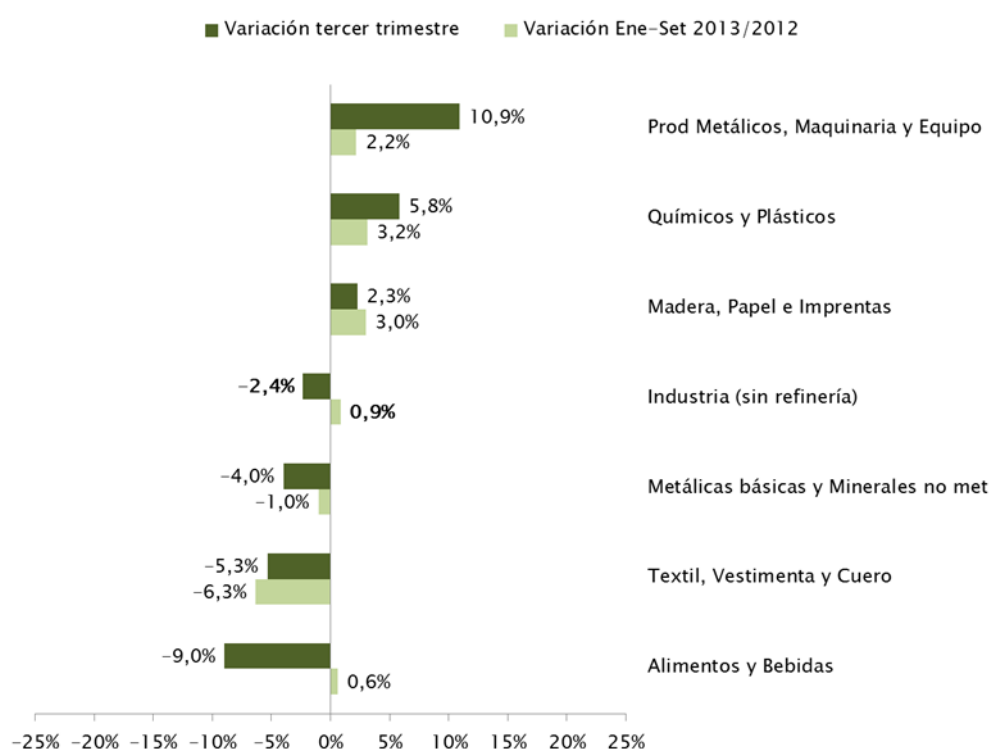
Fuente: Dirección de Estudios Económicos en base al INE

<sup>1</sup> **Director:** Cr. Mag. Sebastián Peréz. **Equipo técnico:** Ec. Mag. Valeria Cantera, Ec. Mathias Cardarelo, An. Ec. Valentina Rey. **Secretaría:** Sr. Nuria Juvé



La agrupación con mayor crecimiento interanual en su producción fue Productos Metálicos, Maquinaria y Equipo (10,9%), registrando una incidencia positiva de 1 punto porcentual en el crecimiento total de la producción industrial. Dicha evolución estuvo en gran medida determinada por el crecimiento de la rama Fabricación de Vehículos Automotores y repuestos, la cual presentó una variación del 110,5% respecto a igual trimestre de 2012, con una incidencia de 10,4 puntos porcentuales en la agrupación. Aun así, en el acumulado a setiembre, la producción de la mencionada agrupación creció solamente 2,2% en relación a igual período de 2012.

Gráfico 2 - Variación de la producción por agrupación industrial



Fuente: Dirección de Estudios Económicos en base al INE

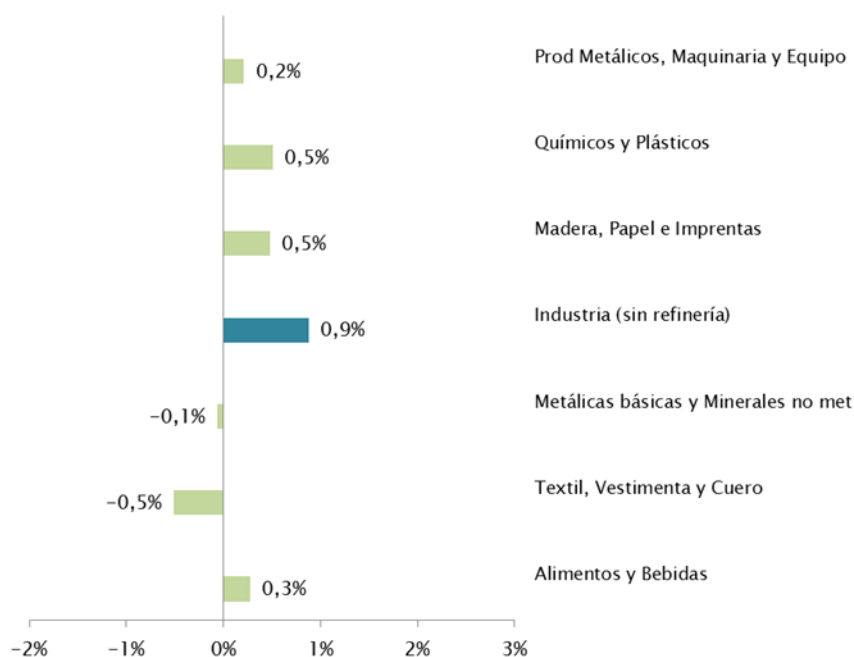
Químicos y Plásticos aumentó su producción 5,8% en relación al tercer trimestre de 2012, registrando una incidencia positiva de 1 punto porcentual en el total de la industria. Por otra parte, si consideramos la variación acumulada en el año, el crecimiento de la agrupación resulta más magro (3,2%), explicando 0,5 puntos porcentuales la variación total de la producción industrial.



Por su parte, en el tercer trimestre del año Madera, Papel e Imprentas aumentó su producción 2,3% en relación al tercer trimestre de 2012, registrando una incidencia positiva de 0,3 puntos porcentuales en la evolución de la producción industrial. En enero–setiembre de 2013 se observó un incremento de 3% respecto a igual periodo de 2012.

En julio–setiembre de 2013, se observó una disminución del 4% en la producción de Metálicas básicas y Minerales no metálicos en relación al tercer trimestre del año anterior, mientras que si se observa el acumulado del año, dicho descenso es del 1%, impactando negativamente en 0,1 puntos porcentuales en la variación de la actividad industrial.

Gráfico 3 – Incidencia de la variación de la producción por agrupación industrial  
(Enero–Setiembre 2013)



Fuente: Dirección de Estudios Económicos en base al INE

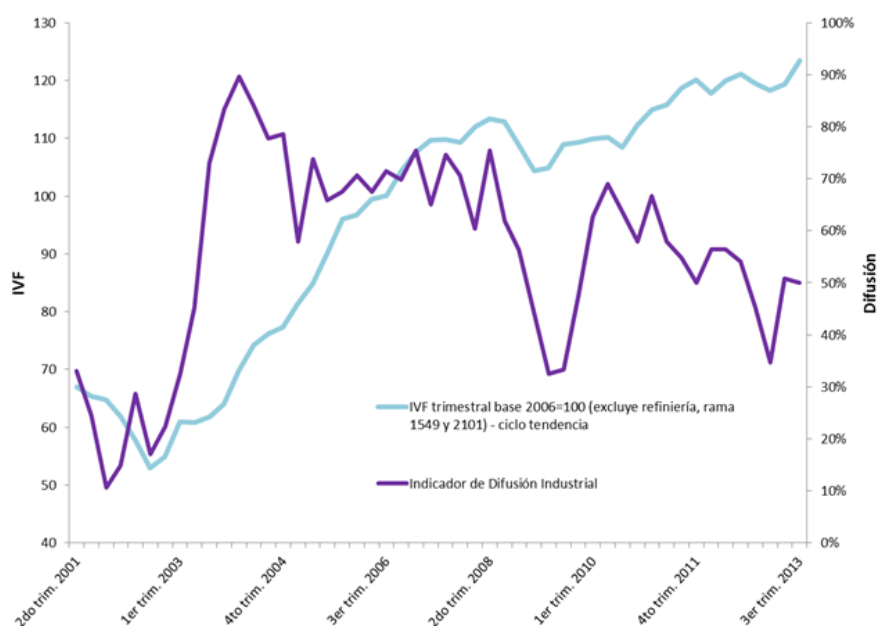
Además, la producción de Textil, Vestimenta y Cuero registró una caída del 5,3% en relación a julio–setiembre de 2012, acumulando hasta setiembre un descenso del 6,3% respecto a igual periodo del 2012.

Asimismo, Alimentos y Bebidas fue la agrupación con mayor caída de su producción en relación a igual trimestre del año anterior (-9%), lo que implica una incidencia negativa de 3,9 puntos porcentuales. Por el contrario, al considerar el acumulado del año, se observa un crecimiento de la producción de 0,6%. Dentro de ésta agrupación, la rama con mayor disminución en su producción fue Elaboración de otros productos alimenticios con una caída de 26,4% en relación a igual trimestre de 2012, lo que significó una incidencia negativa de 6,5 puntos porcentuales sobre la dinámica de dicha agrupación.

## 1. Indicadores de Difusión

El Gráfico 1.1 muestra la evolución trimestral del Índice de Volumen Físico y del Índice de Difusión de la producción industrial. Este último verificó una leve caída en el período julio - setiembre, deteniendo lo que parecía una recuperación.

Gráfico 1.1 – Indicador de difusión de la producción industrial  
(Series trimestrales)



Fuente: Dirección de Estudios Económicos en base a INE

1 IVF desestacionalizado (excluida la refinería de ANCAP y las ramas 1549 y 2101, estas últimas asociadas a la empresa Pepsi y UPM ex-Botnia instaladas en zonas francas).

2 Para la construcción del indicador de difusión de la actividad industrial, hasta el año 2002, se excluyen las ramas 1514, 1543, 1712, 1911, 1912, 2010, 2021, 2511, 2610, 2691, 2692, 2699, 2812, 2910, 2930 y 3699 bajo la clasificación CIU Rev. 3, debido a que no se cuenta con información desagregada del IVF para dichas ramas. Además se dejó de considerar la rama 1600 (donde se encuentra incluida la producción de tabaco) a partir de setiembre de 2011.

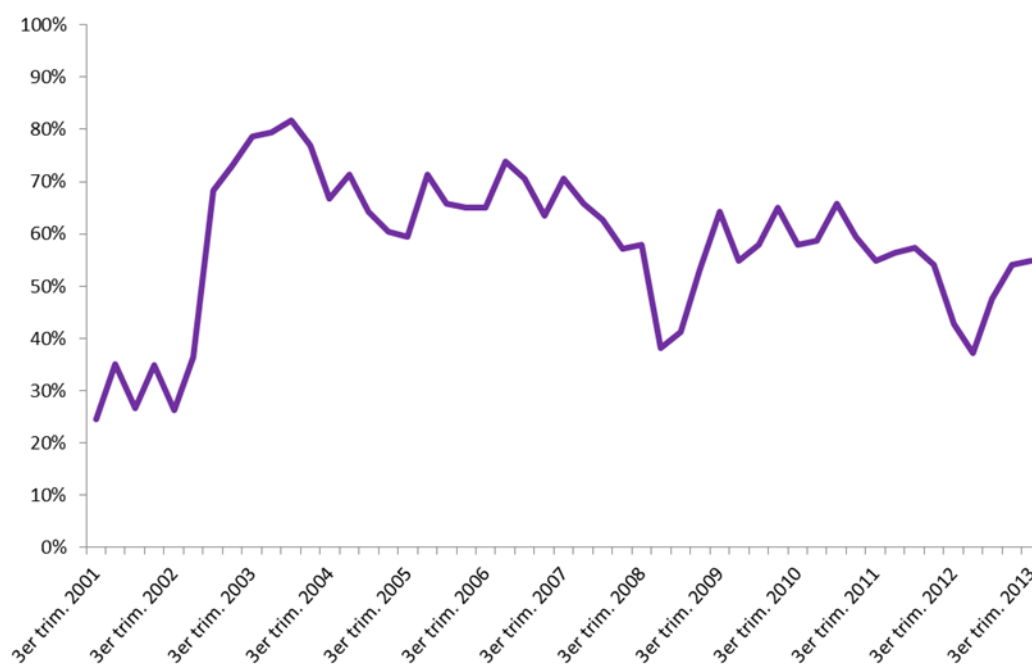


El indicador de difusión muestra cómo se distribuye el crecimiento del producto industrial en el total de las ramas que componen la industria manufacturera. Si bien, por su metodología de construcción, el índice no arroja el número de ramas que expandieron o disminuyeron su producción, se observó que de un total de 62 sectores, 30 contrajeron su actividad en el tercer trimestre del 2013 respecto a igual período de 2012 (aproximadamente el 50% del total).

A modo de complemento se construye el indicador de difusión a partir de las series en ciclo tendencia. En efecto, el indicador registró un leve incremento respecto a la medición anterior, mostrando que el 55% de las ramas incrementaron su producción respecto al segundo trimestre del año.

### Gráfico 1.2 – Indicador de difusión de la producción industrial

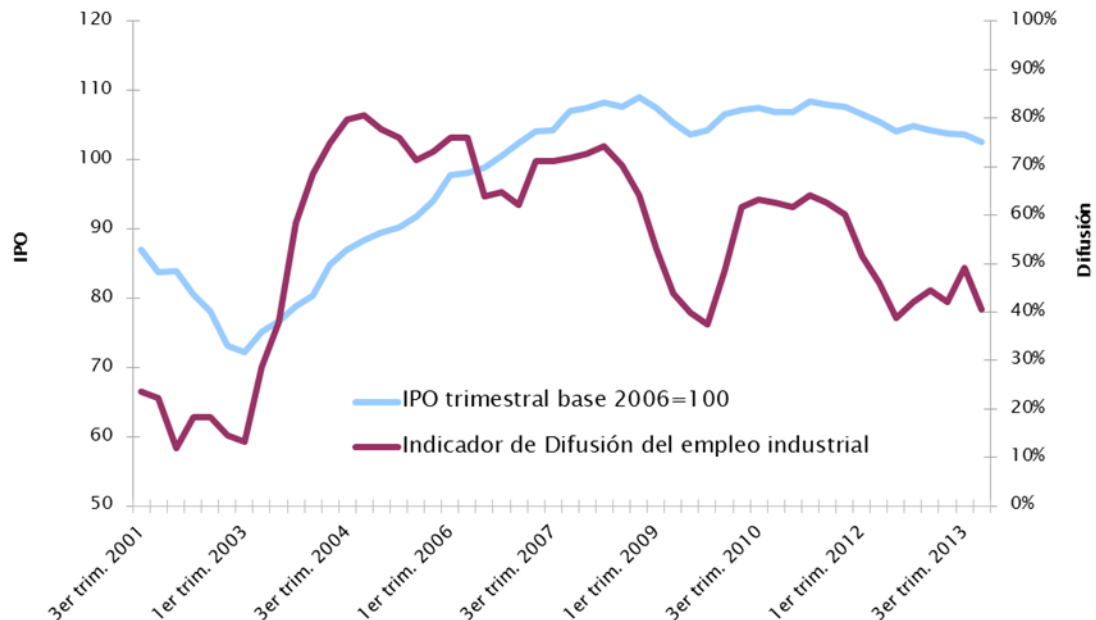
(Serie trimestral desestacionalizada)



Fuente: Dirección de Estudios Económicos en base al INE

A los efectos de complementar el análisis, en el Gráfico 1.3 se muestra la evolución trimestral del Índice de Personal Ocupado y del Índice de Difusión del Empleo Industrial. Ambos índices experimentaron un descenso de 2 puntos porcentuales respecto a igual período de 2012.

Gráfico 1.3 – Indicador de difusión del empleo industrial  
(Series trimestrales)



Fuente: Dirección de Estudios Económicos en base al INE

**Nota metodológica:**

Los Indicadores de Difusión Industrial Interanual se elaboran a partir de la variación interanual de las series trimestrales correspondientes al Índice de Volumen Físico e Índice de Personal Ocupado por rama industrial (a cuatro dígitos del CIIU rev 3), mientras que el Indicador de Difusión Industrial desestacionalizado es construido en base a variaciones trimestrales de las series ajustadas por los efectos estacionales.

Para su construcción se le asigna un valor 1 a aquellos sectores cuya tasa de crecimiento es mayor que 1% y 0 a los sectores cuya tasa es menor que -1%. En el caso que la tasa de crecimiento se encuentre en el intervalo (-1%; 1%) se asigna el valor 0,5. El valor final del índice corresponde a la suma de los valores asignados a cada uno de los sectores dividido por el total de sectores considerados, transformándolo luego en porcentajes.

Cabe destacar, que la información que se utiliza en su elaboración considera únicamente el sentido del cambio en el crecimiento de la producción de los sectores que componen el Índice y no su magnitud, participando todos los sectores considerados con la misma ponderación.