

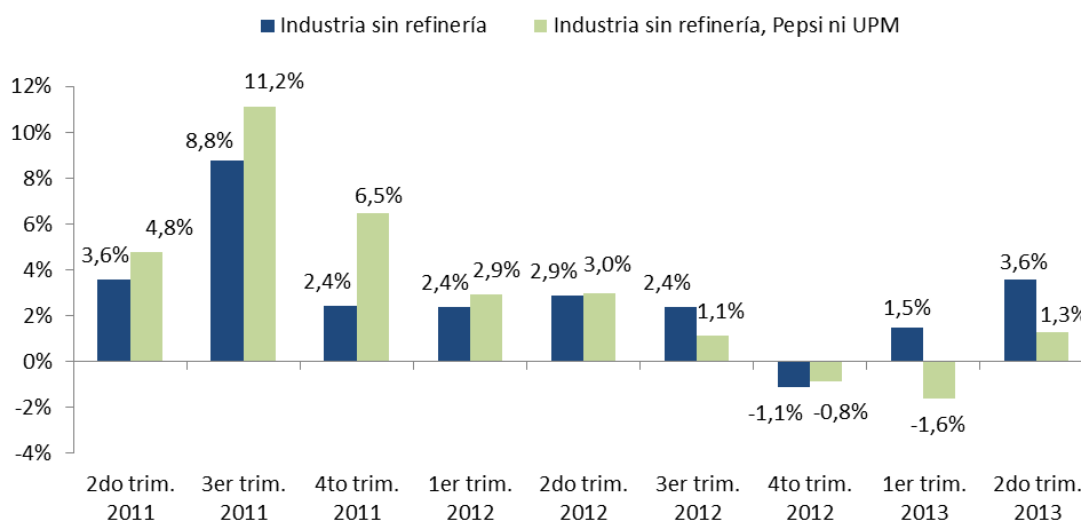
INDICADORES DE DIFUSIÓN EN LA INDUSTRIA

Informe trimestral Abril – Junio 2013

Año 7 – N° 24
 2 de setiembre de 2013
 Departamento de Estudios Económicos
 Dirección de Investigación y Análisis

En el segundo trimestre del 2013, el Índice de Volumen Físico (IVF) de la industria manufacturera sin incluir la refinería de ANCAP creció 3,6% respecto a igual período del año anterior. Si se excluyen las ramas 1549 y 2101, en las cuales se encuentra principalmente la producción de las empresas Pepsi ZF y UPM respectivamente, el crecimiento del indicador fue del 1,3%.

Gráfico 1 – Variación trimestral interanual de la producción industrial sin refinería
 (Base 2006=100)

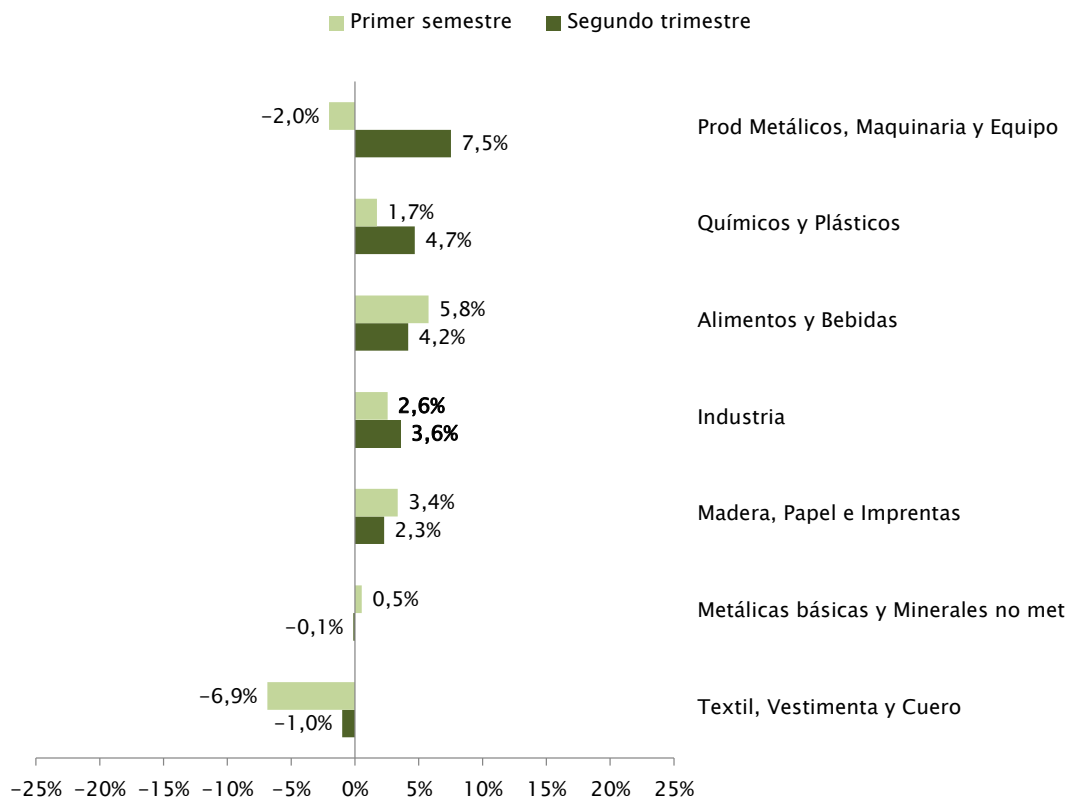


Fuente: Departamento de Estudios Económicos en base al INE

En abril – junio, la mayoría de las agrupaciones presentaron variaciones interanuales positivas en su producción, salvo Metálicas básicas y Minerales no metálicos, y Textil, Vestimenta y Cuero.

La agrupación con mayor crecimiento interanual en su producción fue Productos Metálicos, Maquinaria y Equipo (7,5%), registrando una incidencia positiva de 0,8 puntos porcentuales en el crecimiento total de la producción industrial. Vale mencionar, que si bien la actividad de la agrupación registró un incremento en el segundo trimestre, en el acumulado del año presentó un descenso del 2%, incidiendo negativamente en 0,2 puntos porcentuales.

Gráfico 2 – Variación de la producción por agrupación industrial



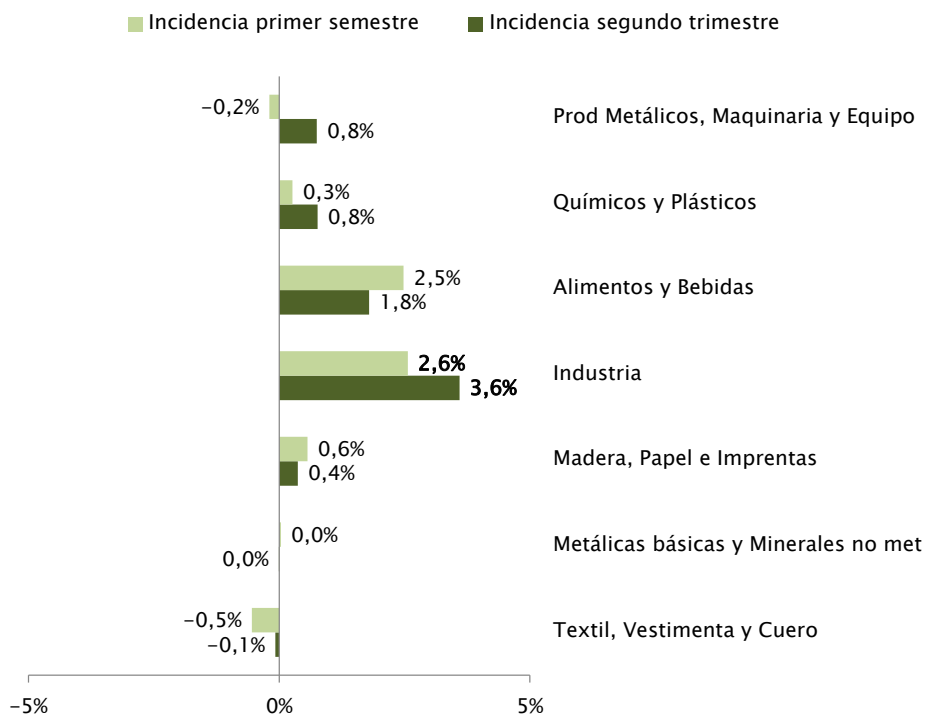
Fuente: Departamento de Estudios Económicos en base al INE

Químicos y Plásticos aumentó su producción 4,7% en relación al segundo trimestre de 2012, registrando una incidencia positiva de 0,8 puntos porcentuales en el total de la industria. Sin embargo, el crecimiento de la agrupación resulta más magro al considerar el primer semestre del año (1,7%), explicando 0,3 puntos porcentuales del incremento general de la producción industrial.

Por su parte, en el segundo trimestre del año Alimentos, Bebidas y Tabaco mostró un crecimiento del 4,2% en relación a igual trimestre del año anterior, explicando 1,8 puntos porcentuales del incremento de la actividad manufacturera. En el acumulado a junio, la agrupación presentó un aumento en su producción del 5,8%, incidiendo en 2,5 puntos porcentuales del crecimiento de la actividad industrial.

Por el contrario, la disminución en la producción de Textil, Vestimenta y Cuero en relación al segundo trimestre del año anterior alcanzó el 1%, mientras que si se observa el primer semestre del año, dicho descenso asciende a 6,9%, impactando negativamente en 0,5 puntos porcentuales de la variación de la actividad industrial.

Gráfico 3 – Incidencia de la variación de la producción por agrupación industrial



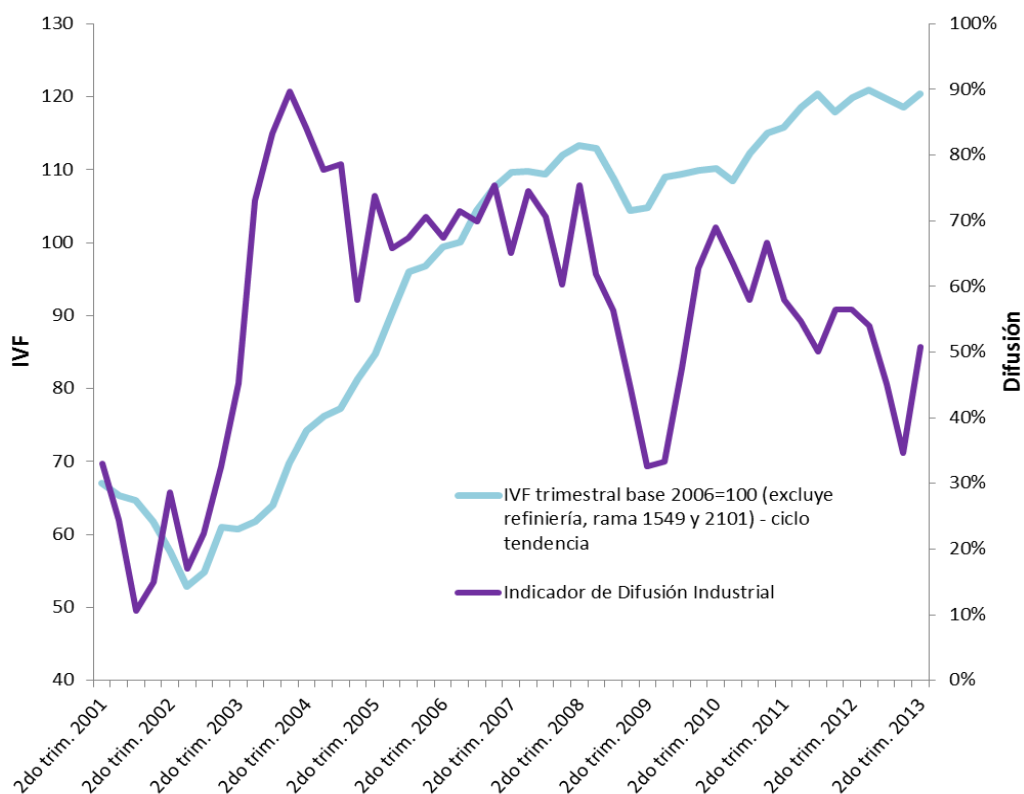
Fuente: Departamento de Estudios Económicos en base al INE

Finalmente en el segundo trimestre del año, la producción de Metálicas básicas y minerales no metálicos se mantuvo relativamente estable respecto al segundo trimestre del año anterior, al igual que al considerar el desempeño del primer semestre de 2013.

1. Indicadores de Difusión

El Gráfico 1.1 muestra la evolución trimestral del Índice de Volumen Físico¹ y del Índice de Difusión² de la producción industrial. Este último creció en el período abril – junio, luego de registrar una fuerte caída en el trimestre anterior.

Gráfico 1.1 - Indicador de difusión de la producción industrial
(Series trimestrales)



Fuente: Departamento de Estudios Económicos en base al INE

¹ IVF desestacionalizado (excluida la refiniería de ANCAP y las ramas 1549 y 2101, estas últimas asociadas a la empresa Pepsi y UPM ex-Botnia instaladas en zonas francas).

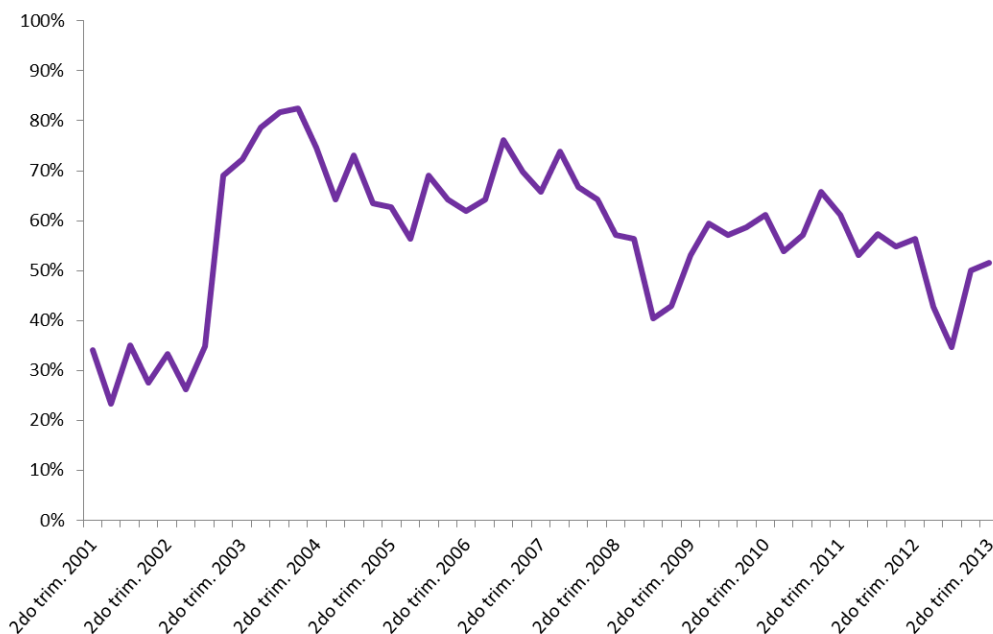
² Para la construcción del indicador de difusión de la actividad industrial, hasta el año 2002, se excluyen las ramas 1514, 1543, 1712, 1911, 1912, 2010, 2021, 2511, 2610, 2691, 2692, 2699, 2812, 2910, 2930 y 3699 bajo la clasificación CIIU Rev. 3, debido a que no se cuenta con información desagregada del IVF para dichas ramas. Además se dejó de considerar la rama 1600 (donde se encuentra incluida la producción de tabaco) a partir de setiembre de 2011.

El indicador de difusión muestra cómo se distribuye el crecimiento del producto industrial en el total de las ramas que componen la industria manufacturera. Si bien, por su metodología de construcción, el índice no arroja el número de ramas que expandieron o disminuyeron su producción, se observó que de un total de 62 sectores, 31 contrajeron su actividad en el segundo trimestre del 2013 respecto a igual período de 2012.

Adicionalmente se construyó el indicador de difusión a partir de las series en ciclo tendencia para poder comparar con el trimestre inmediato anterior. En esa medición, el indicador mostró un leve aumento, ubicándose en 52%.

Gráfico 1.2 - Indicador de difusión de la producción industrial

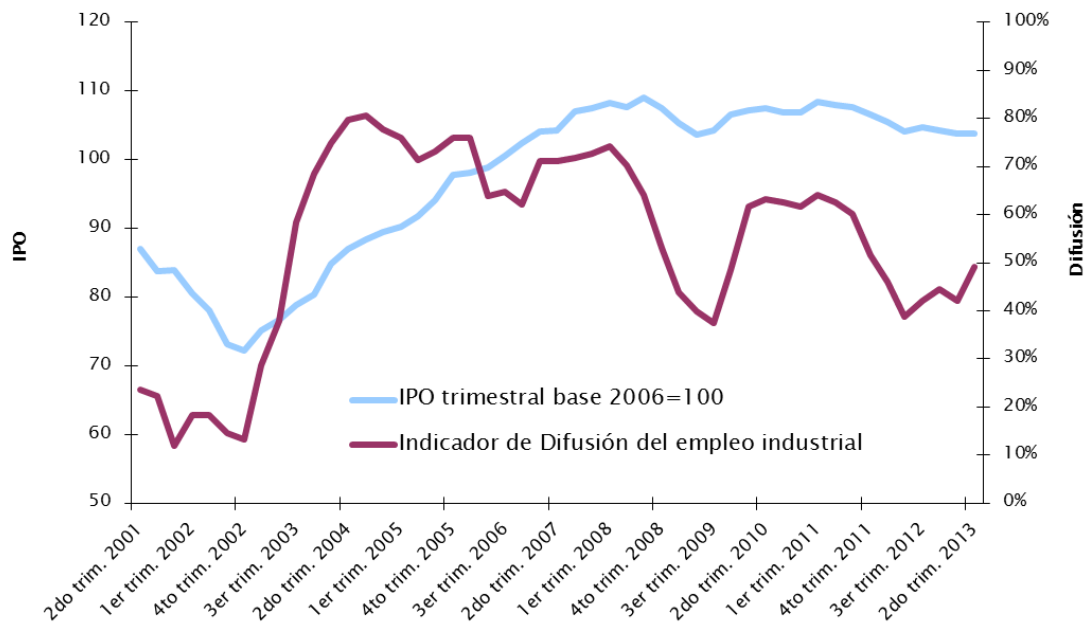
(Serie trimestral desestacionalizada)



Fuente: Departamento de Estudios Económicos en base al INE

A los efectos de complementar el análisis, en el Gráfico 1.3 se muestra la evolución trimestral del Índice de Personal Ocupado y del Índice de Difusión del Empleo Industrial. Este último experimentó un aumento de 10 puntos porcentuales respecto a igual período de 2012, mientras que el Índice de Personal Ocupado se mantuvo estable en igual comparación.

Gráfico 1.3 - Indicador de difusión del empleo industrial
(Series trimestrales)



Fuente: Departamento de Estudios Económicos en base al INE

Nota metodológica:

Los Indicadores de Difusión Industrial Interanual se elaboran a partir de la variación interanual de las series trimestrales correspondientes al Índice de Volumen Físico e Índice de Personal Ocupado por rama industrial (a cuatro dígitos del CIIU rev 3), mientras que el Indicador de Difusión Industrial desestacionalizado es construido en base a variaciones trimestrales de las series ajustadas por los efectos estacionales.

Para su construcción se le asigna un valor 1 a aquellos sectores cuya tasa de crecimiento es mayor que 1% y 0 a los sectores cuya tasa es menor que -1%. En el caso que la tasa de crecimiento se encuentre en el intervalo (-1%; 1%) se asigna el valor 0,5. El valor final del índice corresponde a la suma de los valores asignados a cada uno de los sectores dividido por el total de sectores considerados, transformándolo luego en porcentajes.

Cabe destacar, que la información que se utiliza en su elaboración considera únicamente el sentido del cambio en el crecimiento de la producción de los sectores que componen el Índice y no su magnitud, participando todos los sectores considerados con la misma ponderación.