

INDICADORES DE DIFUSIÓN EN LA INDUSTRIA

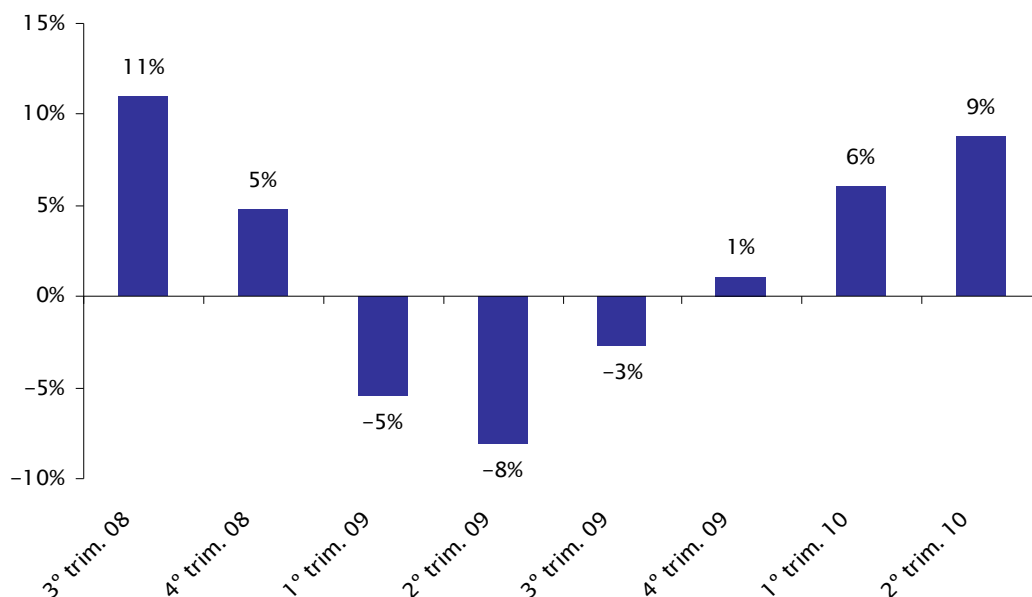
Informe trimestral Abril – Junio 2010

Año 4 – N° 12
 24 de agosto de 2010
 Departamento de Estudios Económicos
 Dirección de Investigación y Análisis

En el segundo trimestre del año, el Índice de Volumen Físico (IVF) de la industria manufacturera sin incluir la refinería de ANCAP creció 9% respecto a igual período del año anterior. Al excluir las ramas 1549 y 2101, en las cuales se encuentra principalmente la producción de la empresa Pepsi y UPM (ex-Botnia) respectivamente, la tasa de variación del IVF se ubicó en un guarismo similar.

Observando el gráfico 1, se aprecia que durante el segundo trimestre del año, la producción industrial sin considerar la refinería creció por tercer trimestre consecutivo, luego de haber experimentado tres trimestres de caída interanual durante el año 2009.

Gráfico 1 – Variación trimestral interanual de la producción industrial sin refinería (Base 2006=100)



Fuente: Departamento de Estudios Económicos en base al INE

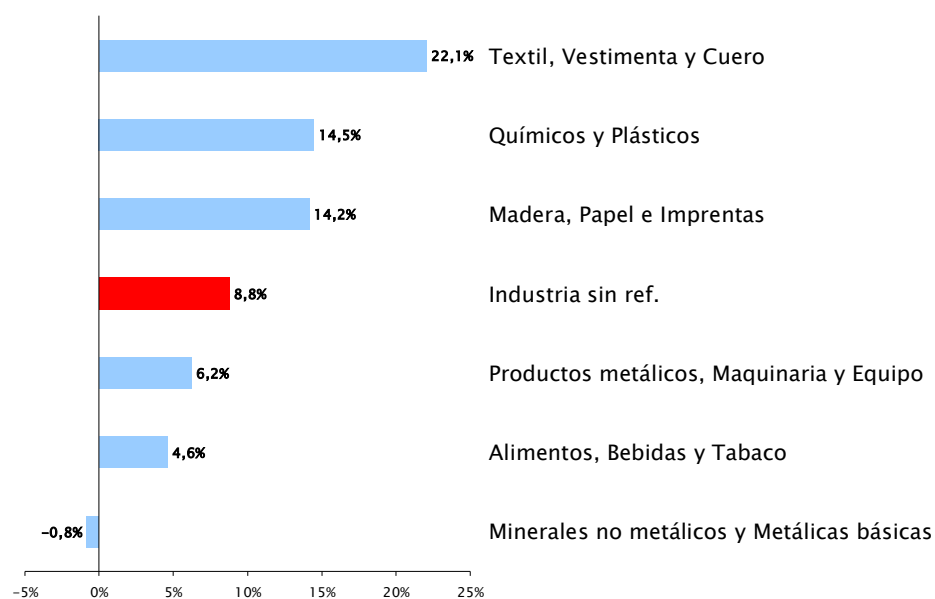
En el período considerado, todas las agrupaciones industriales presentaron tasas de variación interanuales positivas a excepción de Metálicas Básicas y Minerales no Metálicos (ver Gráfico 2). Dichas agrupaciones fueron Textil, Vestimenta y Cuero (22,1%), Químicos y Plásticos (14,5%), Madera, Papel e Imprentas (14,2%), Productos metálicos, Maquinaria y Equipo (6,2%) y Alimentos, Bebidas y Tabaco (4,6%).

Textil, Vestimenta y Cuero presentó el mayor crecimiento, con una incidencia de 1,7 puntos porcentuales. Dicha variación estuvo impulsada por el aumento en la actividad de “Curtiembres y talleres de acabado” (67,5%), con una incidencia positiva de 18,7 puntos porcentuales, seguido por la incidencia de “Fabricación de maletas, bolsos de mano y otros artículos de cuero” (3,4%), que incrementó su producción 35,4%.

Por otra parte, la mayor actividad de la agrupación Químicos y plásticos fue impulsada por el crecimiento de la actividad de “Fabricación de productos de plástico” (13%), con una incidencia positiva de 4,3%. También se destaca el crecimiento de la producción de “Fabricación de productos farmacéuticos y medicamentos” (7,5%) y “Fabricación de pinturas, barnices y lacas” (41,4%). Ambas ramas presentaron una incidencia positiva del 2,4%.

“Fabricación de pulpa de madera, papel y cartón”, “Fabricación de productos de madera, excepto muebles” y “Aserraderos, acabado de madera y fabricación de parquet” fueron las actividades que contribuyeron en mayor medida al crecimiento de la agrupación Madera, papel e imprentas.

Gráfico 2 – Variación de la producción por agrupación industrial
(2° trimestre 2010/2009)



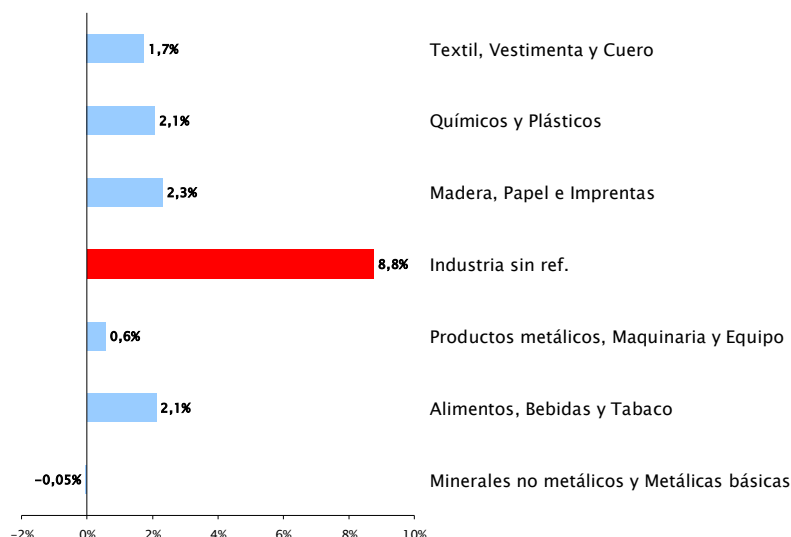
Fuente: Departamento de Estudios Económicos en base al INE

Las ramas que tuvieron mayor incidencia en el comportamiento de la agrupación Productos metálicos, Maquinaria y Equipo fueron “Fabricación de recipientes metálicos”, “Fabricación de vehículos automotores y repuestos” y “Fabricación de productos metálicos estructurales”. La primera mostró un comportamiento negativo, ya que su producción cayó 63% en el período considerado, mientras que las últimas dos presentaron tasas de crecimiento positivas de 55,1% y 32,2% respectivamente.

Respecto a la agrupación Alimentos, Bebidas y Tabaco, se destacan los incrementos de la producción de “Cervecerías y fabricación de malta” (22,9%), “Matanza de ganado” (8,9%) y “Elaboración de otros productos alimenticios n.c.p.” (5,6%). Estas ramas presentan las mayores incidencias en el crecimiento de la agrupación (2,3%, 1,6% y 1% respectivamente).

La única agrupación que contrajo su producción fue Metálicas básicas y Minerales no Metálicos (-0,8%), si bien esta caída tuvo una incidencia prácticamente nula en el crecimiento de la producción industrial. Las ramas que más influyeron en dicho comportamiento fueron “Fabricación de objetos de barro, loza” con una caída en su producción del 87,1% e “Industria básica de hierro, acero y metales no ferrosos” (-2,8%). Cabe destacar el comportamiento positivo de la rama “Fabricación de cemento, cal y yeso” que aumentó 15,8%, atenuando la caída de la producción de la agrupación.

Gráfico 3 – Incidencia de la variación de la producción por agrupación industrial
(2° trimestre 2010/2009)



Fuente: Departamento de Estudios Económicos en base al INE

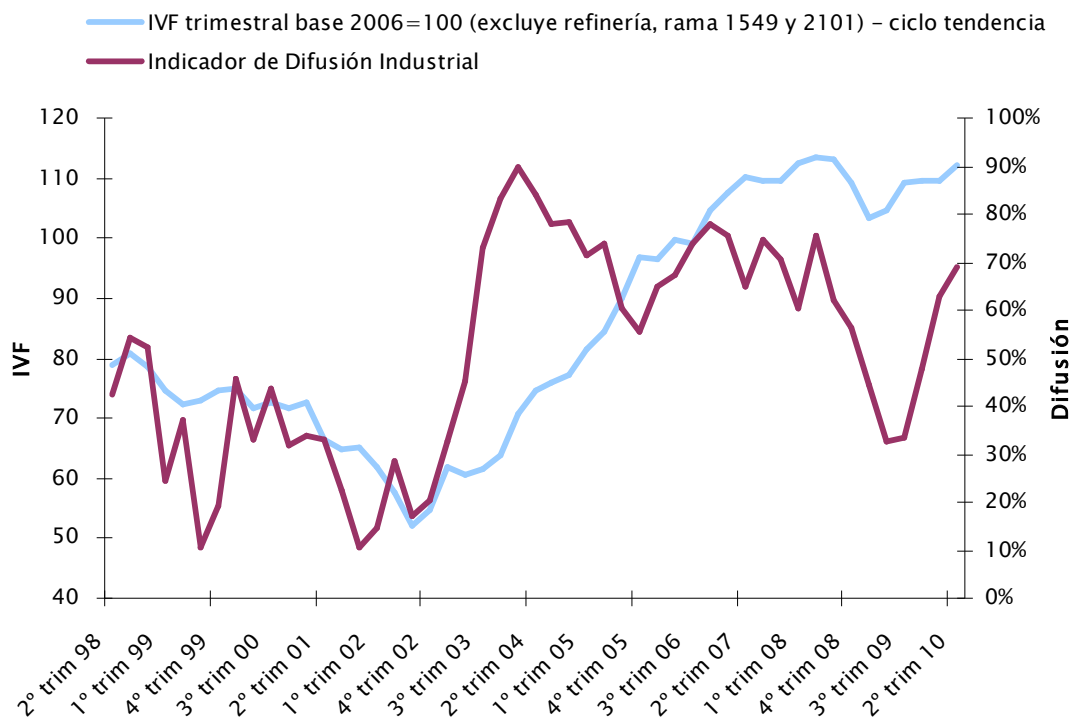
A los efectos de analizar la evolución de las diferentes ramas de actividad industrial, en anexo se presenta información gráfica que facilita la identificación de las variaciones de la producción por sector industrial.

1. Indicadores de Difusión

En el Gráfico 1.1 se presenta la evolución trimestral del Índice de Volumen Físico¹ y del Índice de Difusión² de la producción industrial, aumentando este último respecto al trimestre anterior por cuarto trimestre consecutivo. Por otra parte, la producción industrial creció 2% respecto al trimestre anterior, en términos desestacionalizados.

Gráfico 1.1 - Indicador de difusión de la producción industrial

(Series trimestrales)



Fuente: Departamento de Estudios Económicos en base al INE

El indicador de difusión muestra cómo se distribuye el crecimiento del producto industrial en el total de las ramas que componen la industria manufacturera, indicando que en el segundo trimestre de 2010 el 69% de las mismas incrementó su producción respecto a igual período del año anterior.

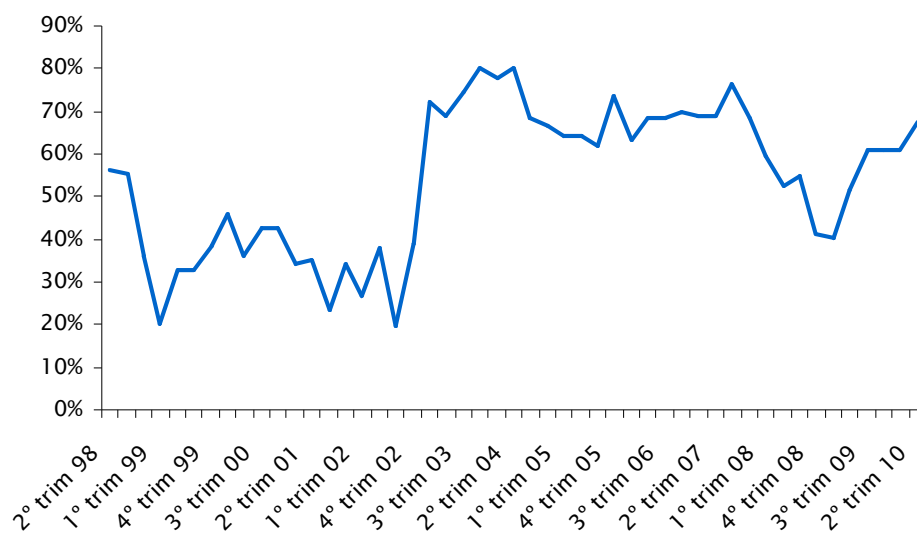
¹ IVF desestacionalizado (excluida la refinería de ANCAP y las ramas 1549 y 2101, estas últimas asociadas a la empresa Pepsi y UPM ex-Botnia instaladas en zonas francas).

² Para la construcción del indicador de difusión de la actividad industrial, hasta el año 2002, se excluyen las ramas 1514, 1543, 1712, 1911, 1912, 2010, 2021, 2511, 2610, 2691, 2692, 2699, 2812, 2910, 2930 y 3699, debido a que no se cuenta con información desagregada del IVF para dichas ramas.

A los efectos de poder analizar la coyuntura industrial se construyó el indicador de difusión a partir de las series en ciclo tendencia. En este sentido, se puede apreciar que también aumentó el número de ramas que expandieron su producción respecto al trimestre anterior. El indicador se ubicó en un nivel cercano al 70% en abril - junio de 2010.

Gráfico 1.2 - Indicador de difusión de la producción industrial

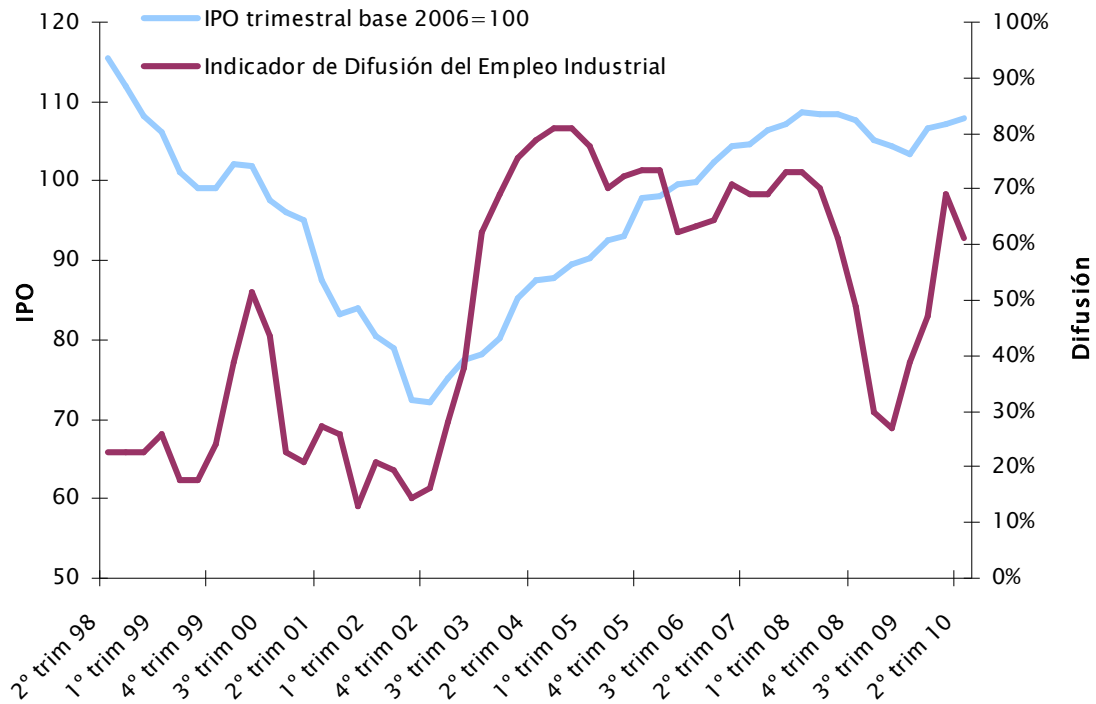
Serie trimestral desestacionalizada



Fuente: Departamento de Estudios Económicos en base al INE

A los efectos de complementar el análisis, en el Gráfico 1.3 se muestra la evolución trimestral del Índice de Personal Ocupado y del Índice de Difusión del Empleo Industrial. Este último cayó en el segundo trimestre del año respecto a igual trimestre del año anterior, mientras que el Índice de Personal Ocupado presentó un aumento en igual comparación.

Gráfico 1.3 - Indicador de difusión del empleo industrial
(Series trimestrales)



Fuente: Departamento de Estudios Económicos en base al INE

Nota metodológica:

Los Indicadores de Difusión Industrial Interanual se elaboran a partir de la variación interanual de las series trimestrales correspondientes al Índice de Volumen Físico e Índice de Personal Ocupado por rama industrial (a cuatro dígitos del CIU rev 3), mientras que el Indicador de Difusión Industrial desestacionalizado es construido en base a variaciones trimestrales de las series ajustadas por los efectos estacionales.

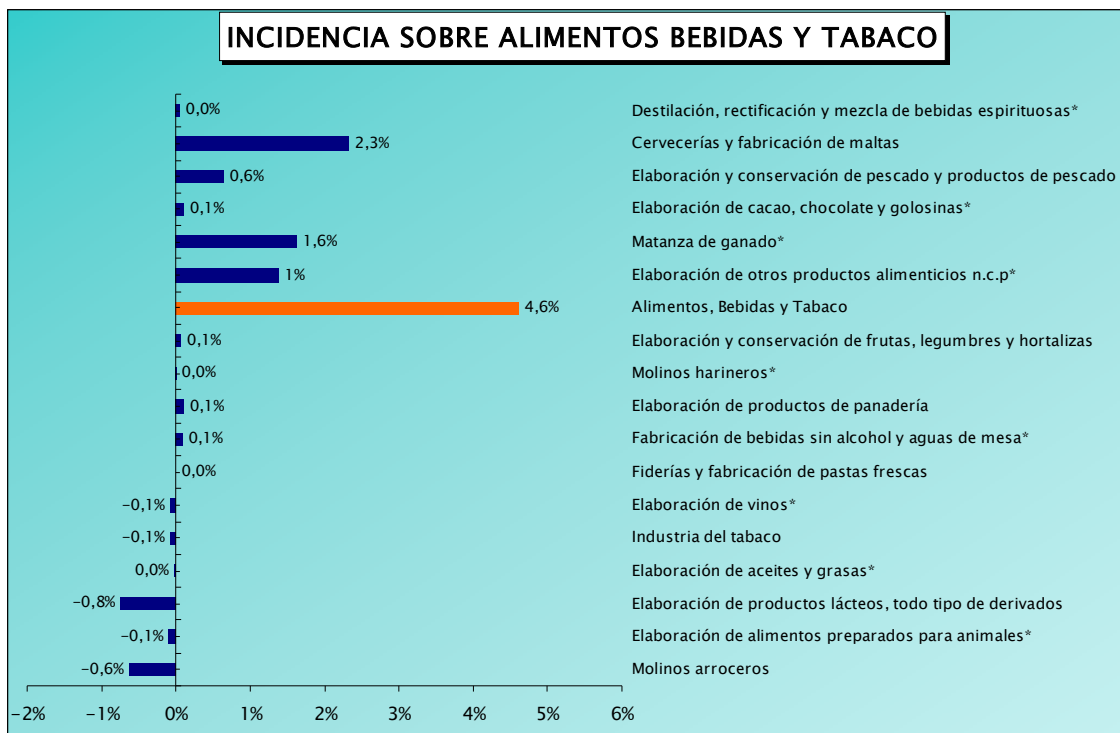
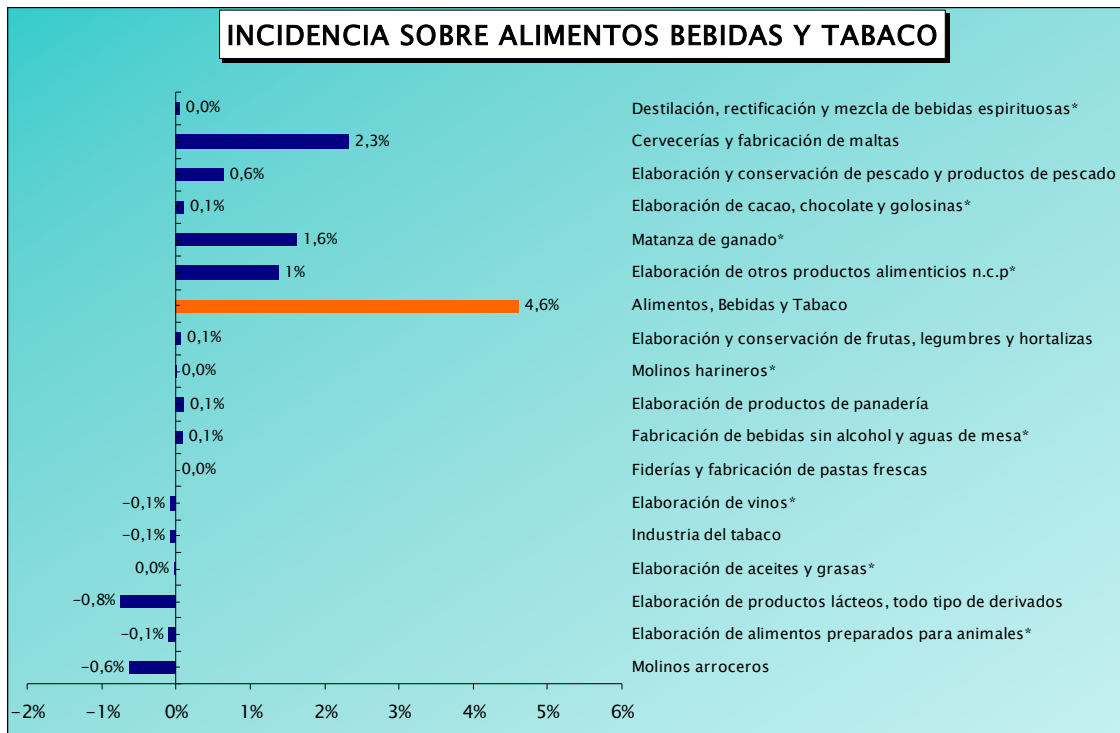
Para su construcción se le asigna un valor 1 a aquellos sectores cuya tasa de crecimiento es mayor que 1% y 0 a los sectores cuya tasa es menor que -1%. En el caso que la tasa de crecimiento se encuentre en el intervalo (-1% ; 1%) se asigna el valor 0,5. El valor final del índice corresponde a la suma de los valores asignados a cada uno de los sectores dividido por el total de sectores considerados, transformándolo luego en porcentajes.

Cabe destacar, que la información que se utiliza en su elaboración considera únicamente el sentido del cambio en el crecimiento de la producción de los sectores que componen el Índice y no su magnitud, participando todos los sectores considerados con la misma ponderación.

Anexo estadístico

VARIACIÓN DE LA PRODUCCIÓN POR AGRUPACIÓN INDUSTRIAL

2°Trim 2010/2009
(Base 2006=100)

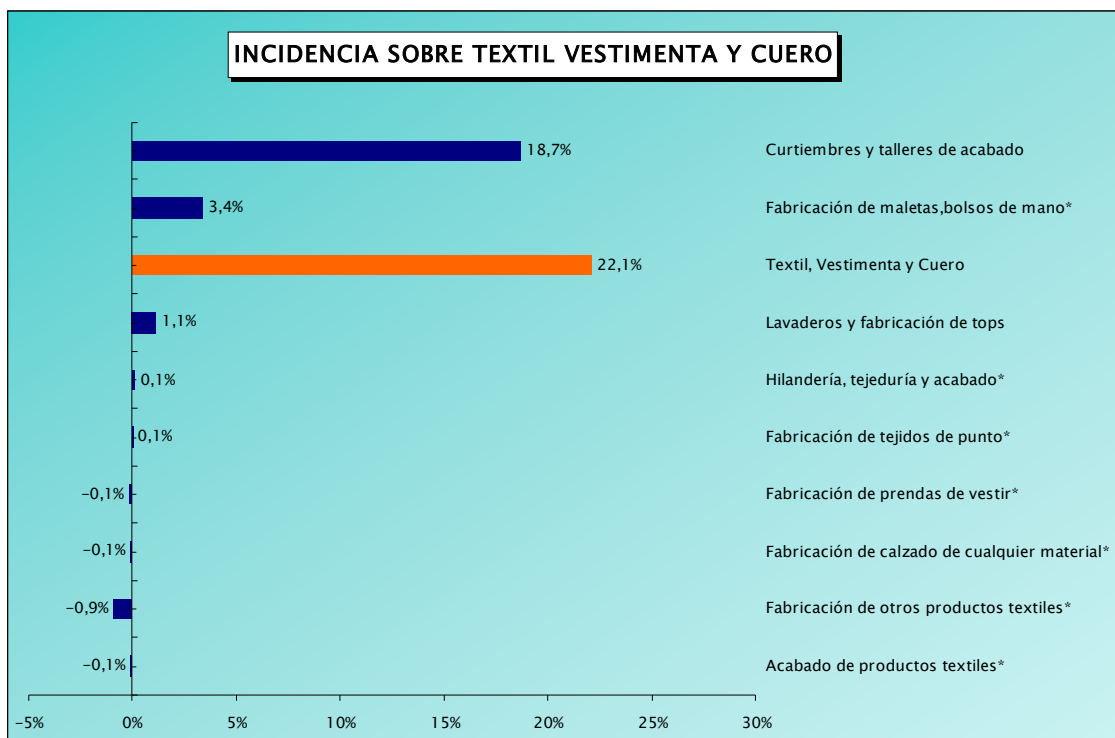
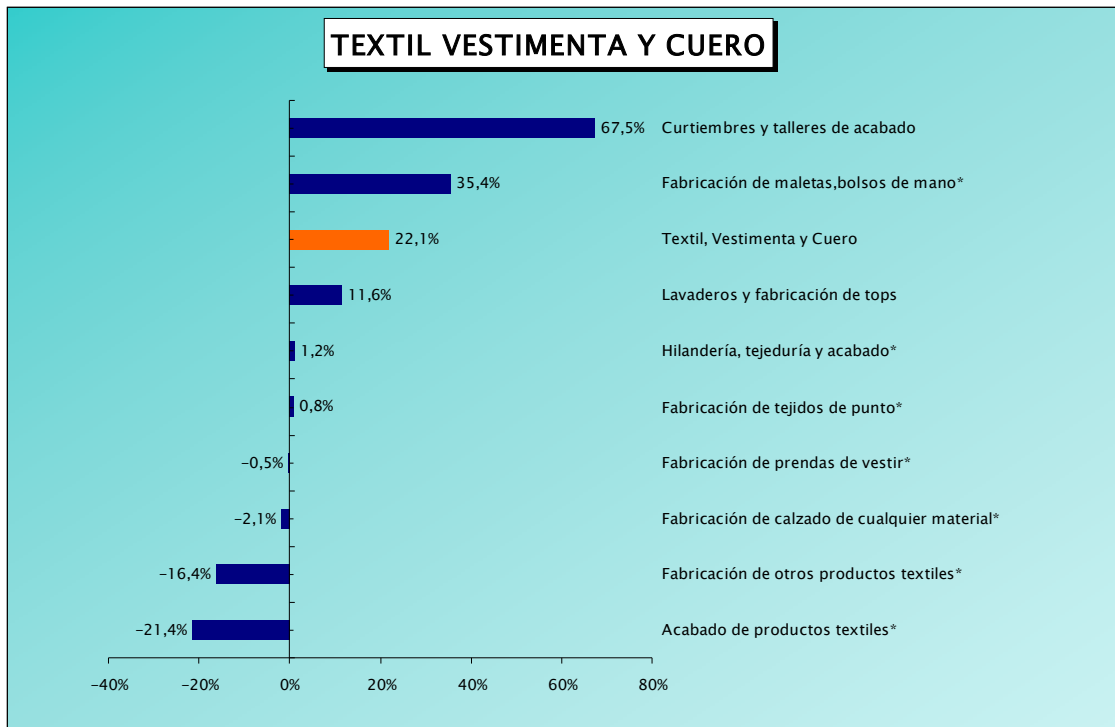


*Descripción abreviada

Fuente: Departamento de Estudios Económicos en base al INE

VARIACIÓN DE LA PRODUCCIÓN POR AGRUPACIÓN INDUSTRIAL

2°Trim 2010/2009
(Base 2006=100)



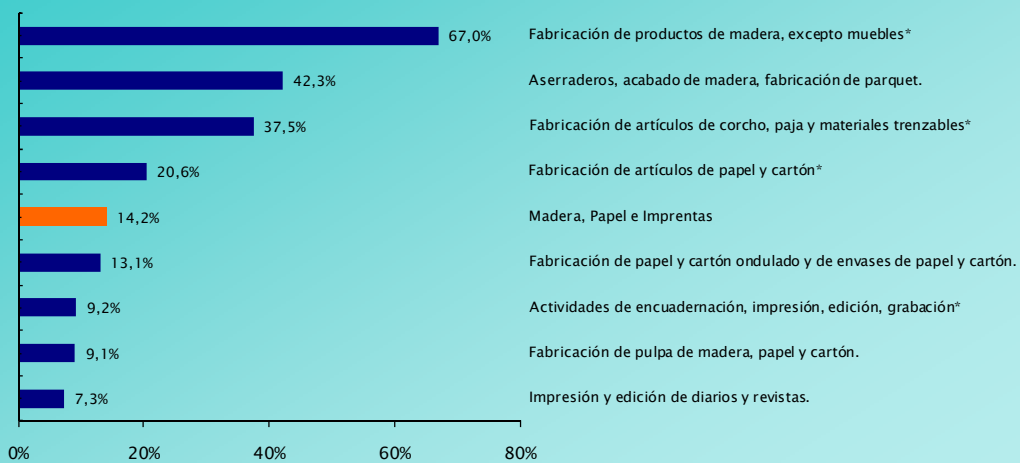
* Descripción abreviada

Fuente: Departamento de Estudios Económicos en base al INE

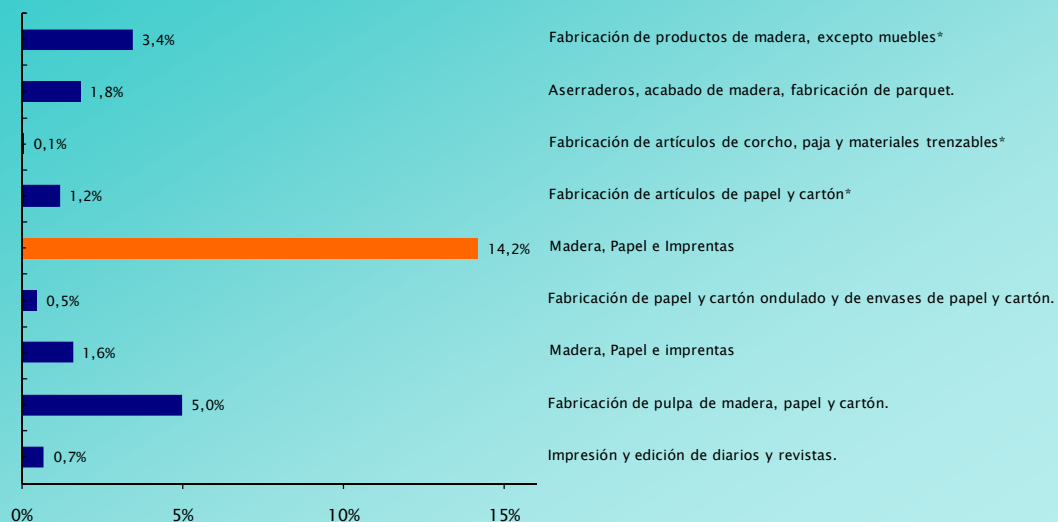
VARIACIÓN DE LA PRODUCCIÓN POR AGRUPACIÓN INDUSTRIAL

2°Trim 2010/2009
(Base 2006=100)

MADERA PAPEL E IMPRENTAS



INCIDENCIA SOBRE MADERA PAPEL E IMPRENTAS



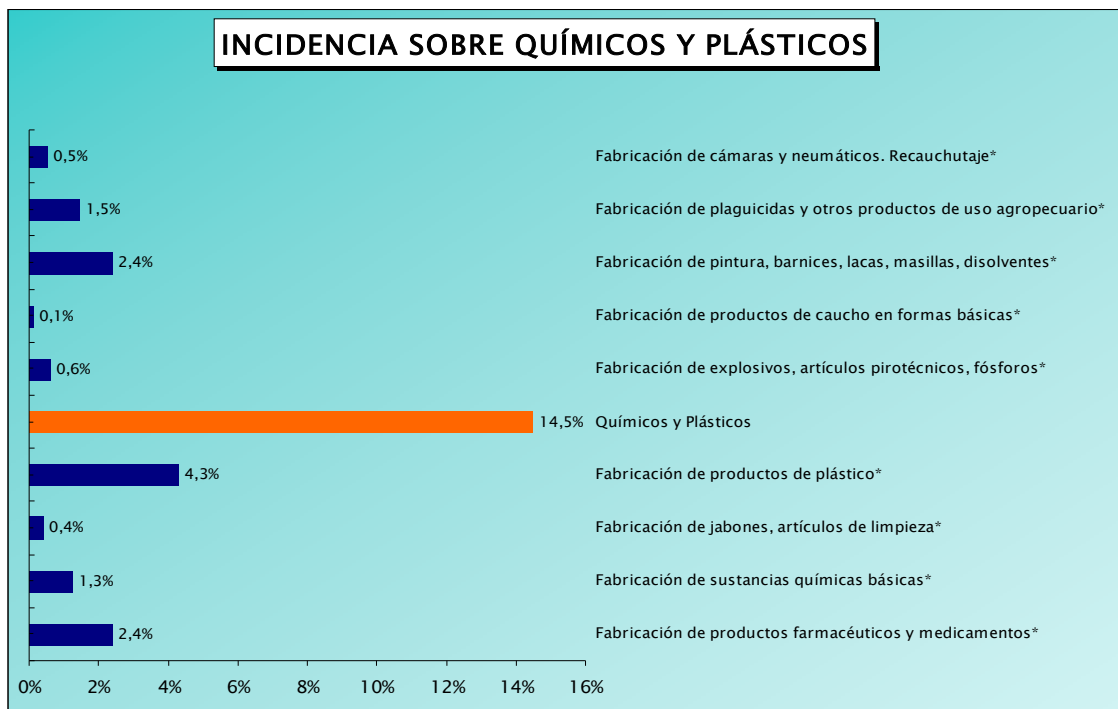
* Descripción abreviada

Fuente: Departamento de Estudios Económicos en base al INE

VARIACIÓN DE LA PRODUCCIÓN POR AGRUPACIÓN INDUSTRIAL

2°Trim 2010/2009

(Base 2006=100)



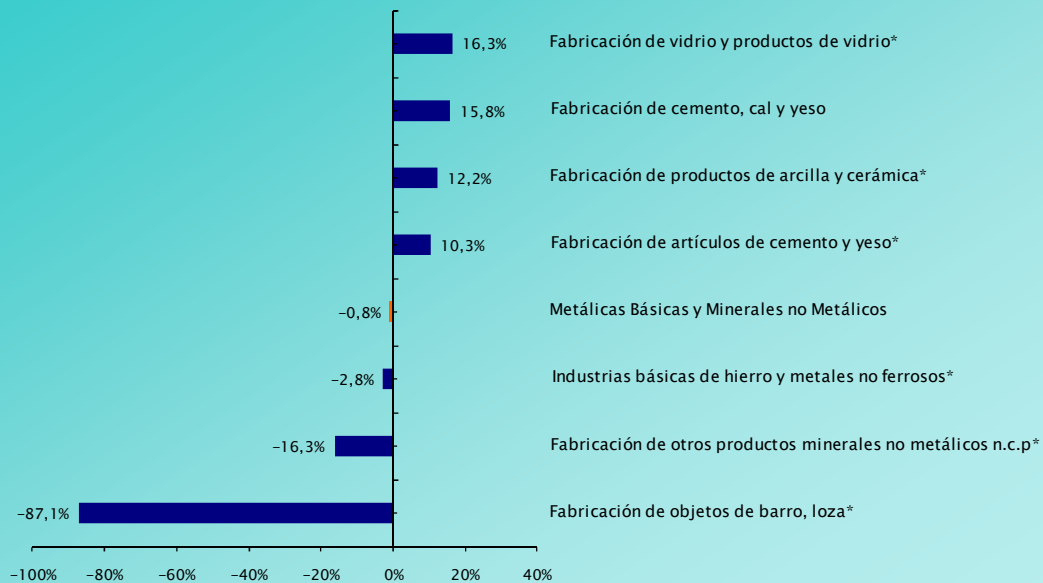
* Descripción abreviada

Fuente: Departamento de Estudios Económicos en base al INE

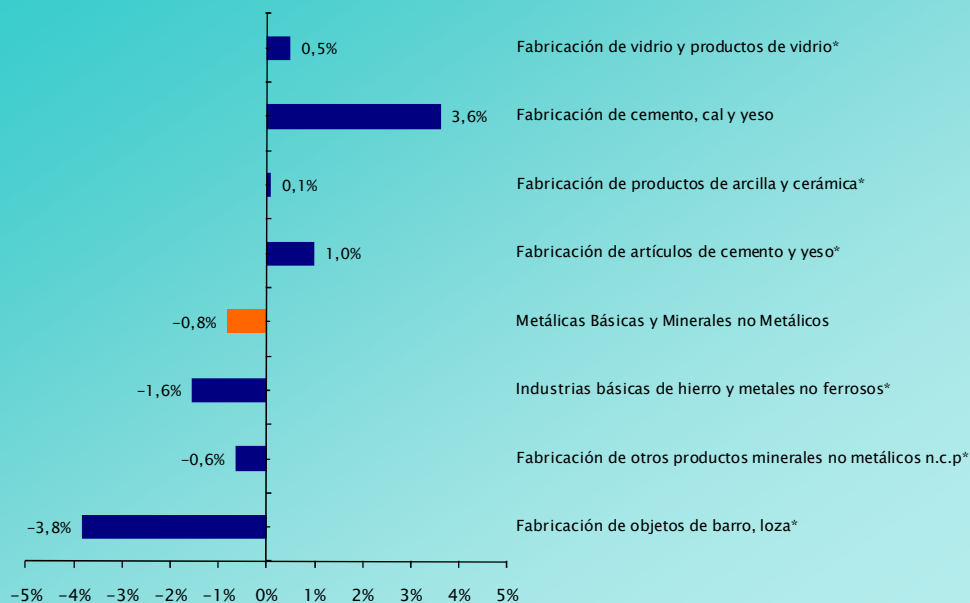
VARIACIÓN DE LA PRODUCCIÓN POR AGRUPACIÓN INDUSTRIAL

2°Trim 2010/2009
(Base 2006=100)

METÁLICAS BÁSICAS Y MINERALES NO METÁLICOS



INCIDENCIA SOBRE METÁLICAS BÁSICAS Y MINERALES NO METÁLICOS



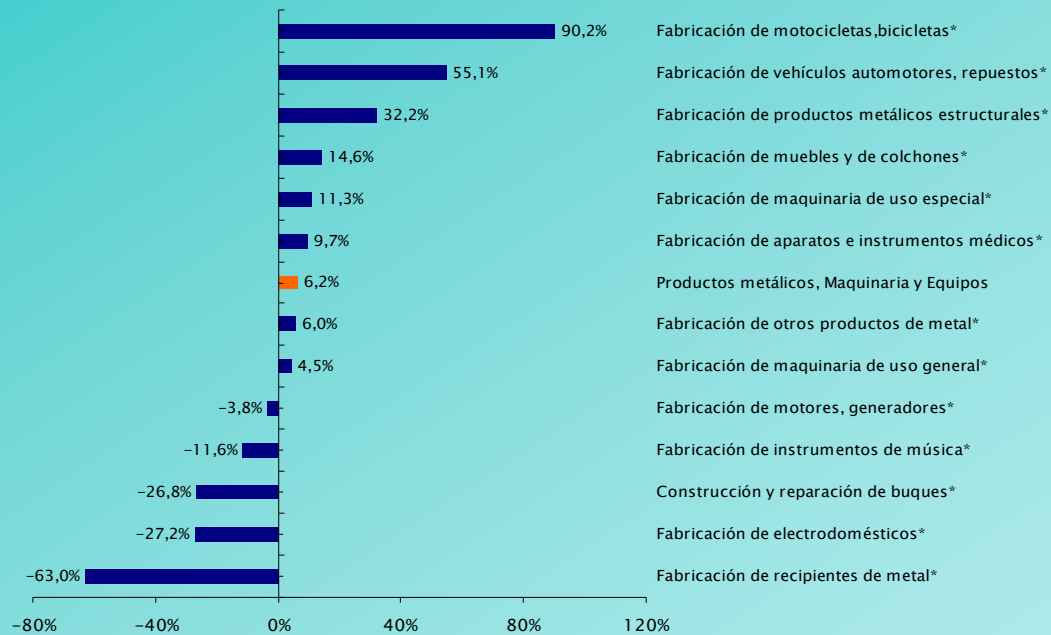
* Descripción abreviada

Fuente: Departamento de Estudios Económicos en base al INE

VARIACIÓN DE LA PRODUCCIÓN POR AGRUPACIÓN INDUSTRIAL

2°Trim 2010/2009
(Base 2006=100)

PRODUCTOS METÁLICOS MAQUINARIA Y EQUIPOS



INCIDENCIA SOBRE PRODUCTOS METÁLICOS MAQUINARIA Y EQUIPOS



* Descripción abreviada

Fuente: Departamento de Estudios Económicos en base al INE