

# INDICADOR DE UTILIZACIÓN DE LA CAPACIDAD INSTALADA EN LA INDUSTRIA (UCI)<sup>1</sup>

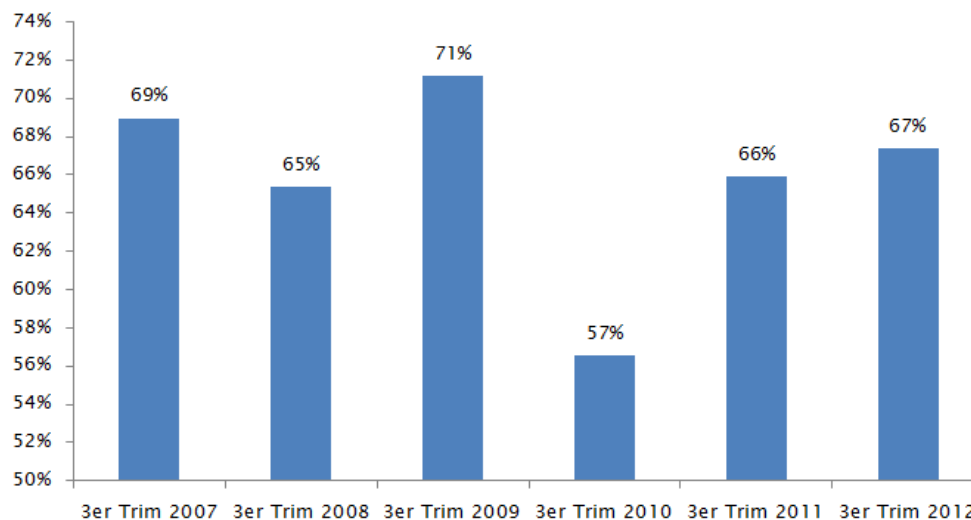
Informe semestral 3º trimestre 2012

Año 6 – N° 12  
8 de enero de 2013  
Departamento de Estudios Económicos  
Dirección de Investigación y Análisis

## 1. Utilización de Capacidad Instalada (UCI) en el tercer trimestre de 2012

Durante el tercer trimestre del año, la industria utilizó el 67% de su capacidad instalada<sup>2</sup>, aumentando en un punto porcentual el registro alcanzado en igual trimestre del año anterior. Cabe destacar que este nivel coincide con el promedio histórico de la serie (1er trimestre 2007 – 3er trimestre 2012).

Gráfico 1.1 – Evolución de la utilización de la capacidad instalada



Fuente: Departamento de Estudios Económicos

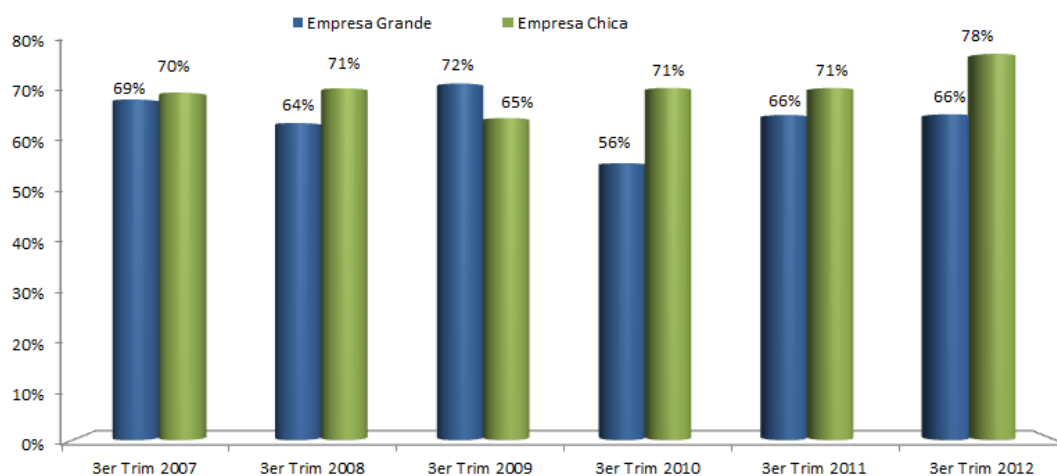
<sup>1</sup> La metodología para la elaboración del indicador de Utilización de la Capacidad Instalada (UCI) se puede consultar en el primer informe “Indicador de Utilización de la Capacidad Instalada en la Industria” correspondiente al primer trimestre de 2007, el cual está disponible en la sección Investigación y Análisis del sitio web de la CIU, [www.ciu.com.uy](http://www.ciu.com.uy). A partir del 1º trimestre de 2012 se realizaron ciertos ajustes metodológicos que se detallan al final del documento. En esta oportunidad, 86 empresas industriales contestaron la encuesta.

<sup>2</sup> No se incluye la refinería de ANCAP, UPM y Pepsi.

El comportamiento de la utilización de la capacidad instalada se encuentra alineado con la evolución de la inversión en la industria. En efecto, el incremento del indicador UCI en el tercer trimestre de 2012, en relación a igual trimestre de 2011, se corresponde con un descenso de la inversión por parte de las empresas industriales, sumado al efecto del incremento que mostró la producción industrial (excluyendo la refinería) en igual comparación.

Ordenando a las empresas según su valor de ventas en el tercer trimestre del año, surge que el promedio de utilización de la capacidad instalada para las empresas más grandes<sup>3</sup> fue del 66%, mientras que para las empresas más pequeñas alcanzó el 78%. En la comparación con igual trimestre del año anterior, en promedio, las empresas grandes mantuvieron la utilización de la capacidad en el mismo nivel, mientras que las empresas pequeñas y medianas aumentaron la utilización en siete puntos porcentuales.

**Gráfico 1.2 – Evolución de la UCI según tamaño de empresas**



Fuente: Departamento de Estudios Económicos

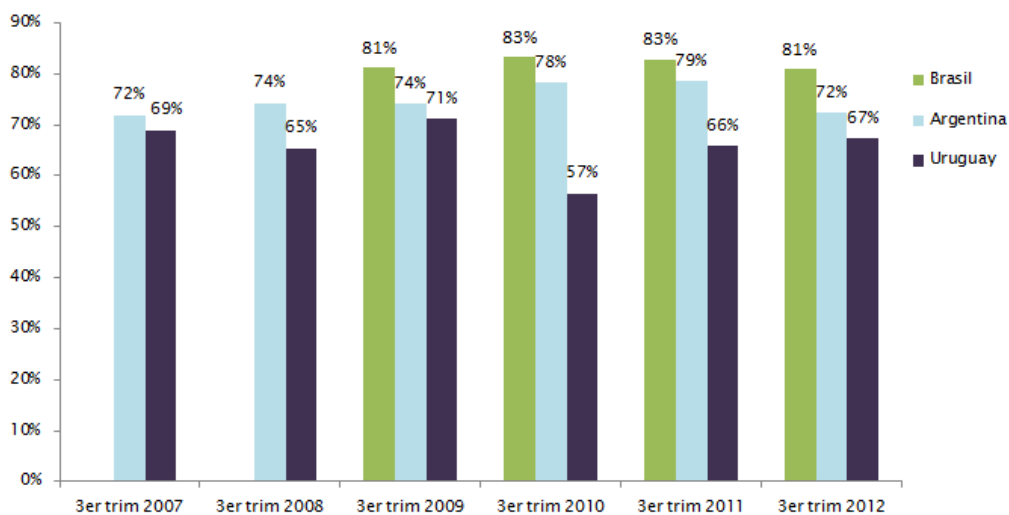
A partir de lo anterior, se puede concluir que el aumento en el uso de la capacidad instalada se verificó principalmente en las empresas de menor tamaño, ya que las grandes mantuvieron su nivel de utilización.

<sup>3</sup> Corresponde al 50% de las empresas más grandes de la muestra, ordenada en función de las ventas del trimestre. Por lo tanto, dicho criterio no necesariamente se corresponde con la clasificación oficial por tamaño de empresa.

Si se compara el comportamiento de la utilización de la capacidad instalada industrial de los países de la región con el registrado en el sector manufacturero uruguayo en el tercer trimestre de 2012, se observa que la misma evolucionó de forma diferente. Mientras que las industrias argentina y brasileña presentaron una reducción de la utilización de la capacidad instalada, la industria uruguaya mostró un leve incremento de la misma. Con estos resultados, las tres economías estarían convergiendo en el tercer trimestre de 2012 a sus niveles promedios históricos de capacidad ociosa.

Asimismo, cabe destacar la diferencia en el ratio de la UCI en los sectores manufactureros de los países de la región, ya que la industria de Brasil alcanzó una UCI de 14 puntos porcentuales superior a la de Uruguay y de 9 puntos porcentuales por encima de la registrada en Argentina.

Gráfico 1.3 – Evolución de la UCI en la región



Fuente: Departamento de Estudios Económicos en base al INDEC y CNI

## 2. Motivos para producir por debajo de la capacidad plena

En el Cuadro 2.1 se muestra cuáles fueron las causas que llevaron a utilizar un nivel de capacidad productiva menor al potencial durante el tercer trimestre de 2012, a partir de las respuestas proporcionadas por los empresarios industriales.

Los cálculos se realizaron computando cuántas veces es nombrado un motivo en función de la cantidad de empresarios que contestaron la encuesta, ya que éstos suelen considerar más de un motivo como determinante de una utilización menor a la potencial. De este modo se estaría respondiendo la pregunta “¿qué porcentaje de empresarios consideran este factor como determinante?”.

Cuadro 2.1 – Motivos para producir por debajo de la capacidad plena

MOTIVO	3er Trim 2007	3er Trim 2008	3er Trim 2009	3er Trim 2010	3er Trim 2011	3er Trim 2012
Insuf Demanda ext	28%	38%	42%	38%	31%	40%
Insuf. Demanda Int	43%	42%	48%	47%	43%	38%
Insuficiencia oferta	24%	13%	11%	16%	20%	31%
Razones estacionales	22%	19%	11%	28%	14%	29%
Suf Inventario	10%	14%	18%	11%	7%	15%
Otros Laborales	13%	13%	14%	10%	19%	14%
Limitaciones Capacidad	7%	10%	10%	8%	16%	14%
Financiamiento	12%	19%	13%	11%	3%	14%
Disp. Pers calificado	15%	10%	11%	14%	22%	12%
No es más rentable	3%	13%	7%	11%	14%	11%
Disp. Pers no calificado	6%	3%	3%	1%	7%	8%
Paros	9%	13%	4%	11%	16%	8%
Aversión Riesgo Comercial	7%	9%	7%	3%	11%	8%
Oferta Energética	4%	6%	6%	3%	1%	2%
Restricc. Medioambientales	0%	1%	0%	2%	24%	2%
Prob logísticos	1%	6%	1%	0%	16%	0%
Otros	9%	12%	24%	10%	3%	0%

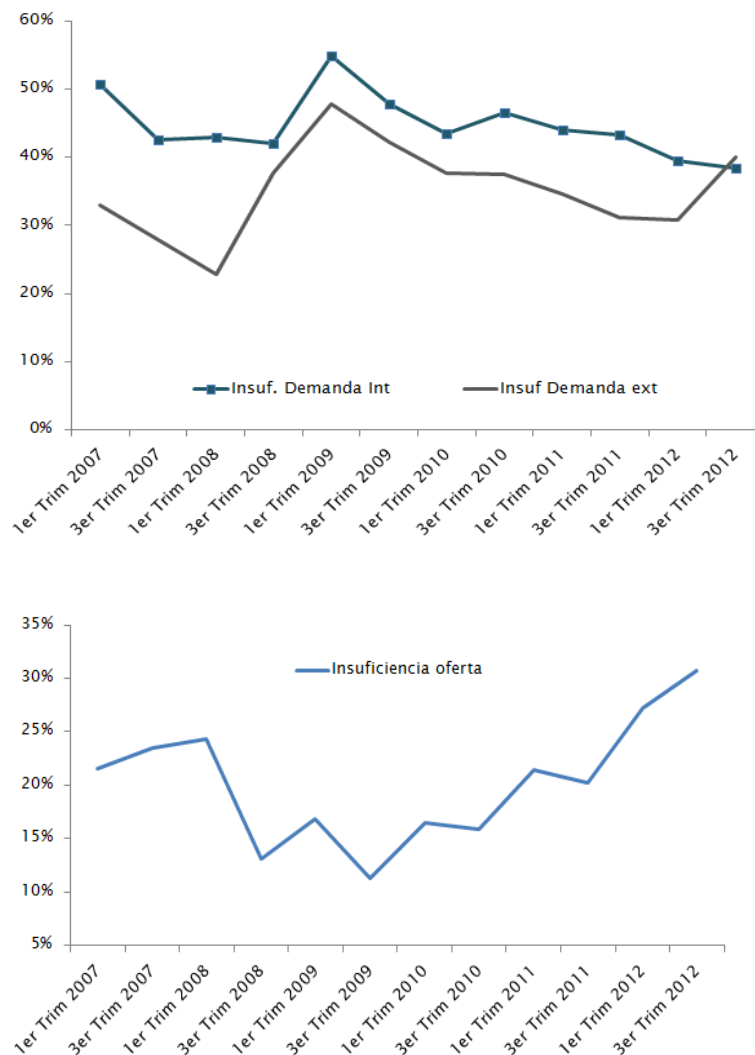
Fuente: Departamento de Estudios Económicos

El principal impedimento que destacaron los empresarios para no aprovechar la capacidad potencial fue “aspectos vinculados a la competitividad en el mercado externo”. Dicho motivo, fue declarado como el principal obstáculo por las empresas pertenecientes a las agrupaciones Alimentos, Bebidas y Tabaco, Químicos y Plásticos, y Textil, Vestimenta y Cuero. El mismo venía mostrando una tendencia descendente desde el tercer trimestre de 2009, pero ascendió en el tercer trimestre del presente año, seguramente explicado por la caída del tipo de cambio real en igual período.

En segundo lugar se ubicaron los “aspectos vinculados a la competitividad en el mercado interno”, los cuales en relevamientos anteriores siempre se presentaron como el principal impedimento para no aprovechar plenamente la capacidad potencial. Éste fue el principal obstáculo declarado por las empresas de la agrupación Alimentos, Bebidas y Tabaco, Químicos y Plásticos, y Textil, Vestimenta y Cuero.

En tercer lugar y con tendencia creciente se ubicó la “Insuficiencia de oferta de materias primas, materiales y otros insumos” y fue también uno de los motivos más importantes para Alimentos, Bebidas y Tabaco, y Textil, Vestimenta y Cuero.

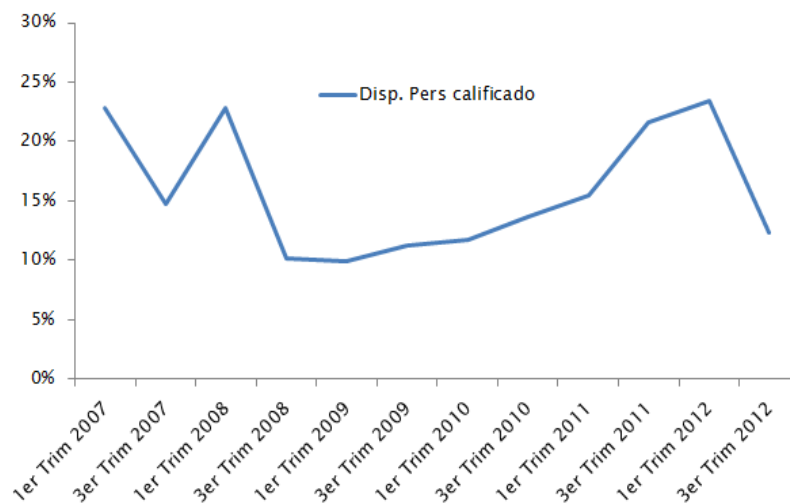
**Gráfico 2.1 - Evolución de los principales motivos para no producir a máxima capacidad**



Fuente: Departamento de Estudios Económicos

La “disponibilidad de personal calificado” disminuyó su importancia como motivo limitante de la producción a máxima capacidad, revirtiendo la tendencia creciente que venía mostrando desde el tercer trimestre de 2009. En el tercer trimestre de 2012 pasó de ser el cuarto motivo de mayor relevancia, al noveno. En este sentido, cabe recordar que en 2012 la industria disminuyó sus niveles de personal ocupado, en el entorno del 3%.

Gráfico 2.2 – Evolución del motivo “Disponibilidad de personal calificado”



Fuente: Departamento de Estudios Económicos

Por último, vale la pena señalar la importancia que alcanzaron las “razones estacionales” en el tercer trimestre del año, ubicándose en el cuarto lugar de la lista, y siendo especialmente importante este motivo para la agrupación Alimentos, Bebidas y Tabaco.

**Nota metodológica:**

A partir del informe del tercer trimestre de 2011 se modifica la metodología de cálculo del indicador. Por un lado, se pasa a agrupar las empresas según la pertenencia o no a la agrupación Alimentos, Bebidas y Tabaco. Además, no se toma en cuenta el tamaño de cada empresa dentro de los grupos mencionados, por lo que el método anterior de expansión según tramo de personal y grupo deja de aplicarse.

Si bien a través de este método se pierde información referente de lo que sucede a nivel de las agrupaciones sectoriales, permite obtener mejores resultados a nivel de todo el sector industrial.

En resumen, la nueva metodología es la siguiente:

En primer lugar, se calcula índice UCI para cada grupo, tal como se muestra a continuación:

$$UCI_j = \frac{\sum_i VPA_{ij}}{\sum_i VPP_{ij}}$$

Donde,

$UCI_j$  es el indicador de Utilización de la Capacidad Instalada del grupo  $j$

$VPA_{ij}$  es el Valor de Producción Actual de la empresa  $i$  del grupo  $j$

$VPP_{ij}$  es el Valor de Producción Potencial de la empresa  $i$  del grupo  $j$

Finalmente, se calcula el indicador para el total de la industria como se muestra en la siguiente ecuación:

$$UCI = \frac{\sum_j VAB_j}{\sum_j \left( \frac{VAB_j}{UCI_j} \right)}$$

Donde,

$UCI$  es el indicador de Utilización de la Capacidad Instalada de la industria

$VAB_j$  es el Valor Agregado Bruto del grupo  $j$