

# INDICADOR DE UTILIZACIÓN DE LA CAPACIDAD INSTALADA EN LA INDUSTRIA (UCI)<sup>1</sup>

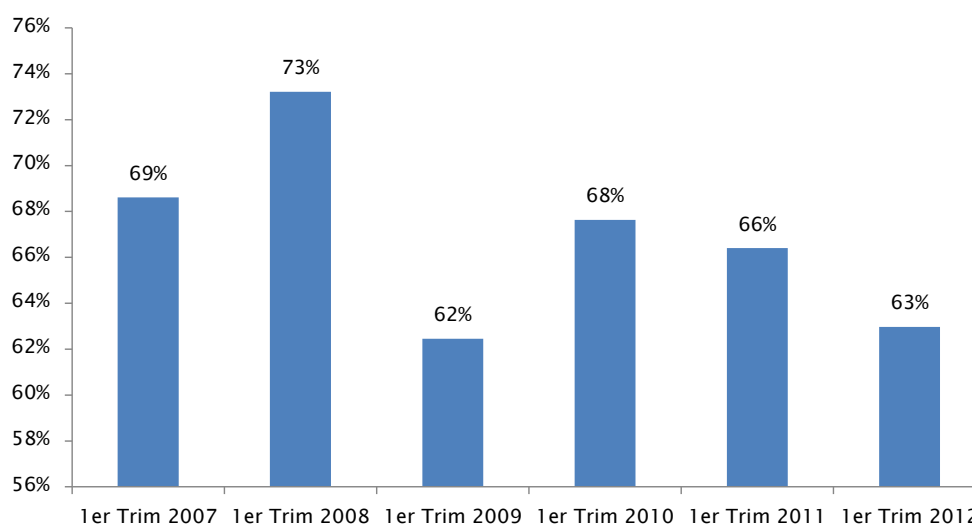
Informe semestral 1º trimestre 2012

Año 5 – N° 11  
17 de agosto de 2012  
Departamento de Estudios Económicos  
Dirección de Investigación y Análisis

## 1. Utilización de Capacidad Instalada (UCI) en el primer trimestre de 2012

Durante el primer trimestre del año, la industria utilizó el 63% de su capacidad instalada<sup>2</sup>, disminuyendo en tres puntos porcentuales el registro alcanzado en igual trimestre del año anterior.

Gráfico 1.1 – Evolución de la utilización de la capacidad instalada



Fuente: Departamento de Estudios Económicos

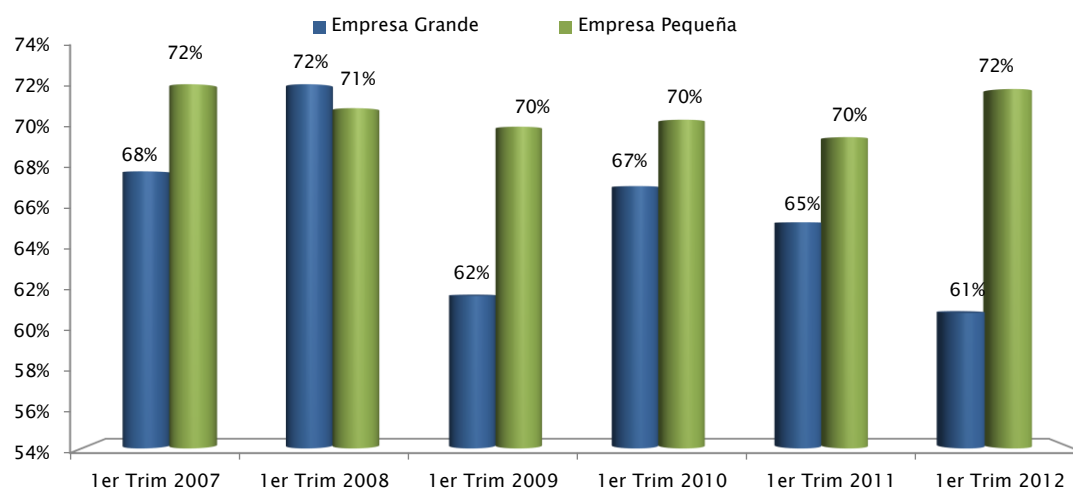
<sup>1</sup> La metodología para la elaboración del indicador de Utilización de la Capacidad Instalada (UCI) se puede consultar en el primer informe “Indicador de Utilización de la Capacidad Instalada en la Industria” correspondiente al primer trimestre de 2007, el cual está disponible en la sección Investigación y Análisis del sitio web de la CIU, [www.ciu.com.uy](http://www.ciu.com.uy). A partir de este informe se realizaron ciertos ajustes metodológicos que se detallan al final del documento. En esta oportunidad, 96 empresas industriales contestaron la encuesta.

<sup>2</sup> No se incluye la refinería de ANCAP, UPM y Pepsi.

Este nivel es similar al registrado en el primer trimestre de 2009, período en el cuál el sector se vio afectado por la disminución de la demanda externa con motivo de la crisis internacional. En efecto, en el primer trimestre de 2012, con la agudización de la crisis y las trabas comerciales impuestas en la región, el sector volvió a verse afectado por el descenso en la demanda externa, lo cual se encuentra reflejado en la disminución de la utilización de la capacidad instalada. Debe tenerse en cuenta además que la inversión en la industria de los últimos años ha generado un importante aumento de la capacidad instalada incidiendo también en estos resultados.

Si se ordena a las empresas industriales según su valor de ventas en el primer trimestre del año, se observa que la utilización de la capacidad instalada tuvo un comportamiento heterogéneo entre las empresas grandes<sup>3</sup> y pequeñas. Estas últimas, registraron un nivel de utilización que superó en dos puntos porcentuales los valores del primer trimestre de 2011, mientras que las empresas grandes verificaron un descenso de cuatro puntos porcentuales en igual comparación.

**Gráfico 1.2 – Evolución de la UCI según tamaño de empresas**



Fuente: Departamento de Estudios Económicos

En función de dicha información, se puede concluir que la caída en el uso de la capacidad instalada afectó principalmente a las empresas grandes, ya que las pequeñas aumentaron el nivel de utilización. Dicho comportamiento obedece en parte a que las empresas grandes se encuentran más orientadas hacia el mercado externo que las pequeñas, lo que implicó que se vieran más afectadas por el descenso de la demanda externa.

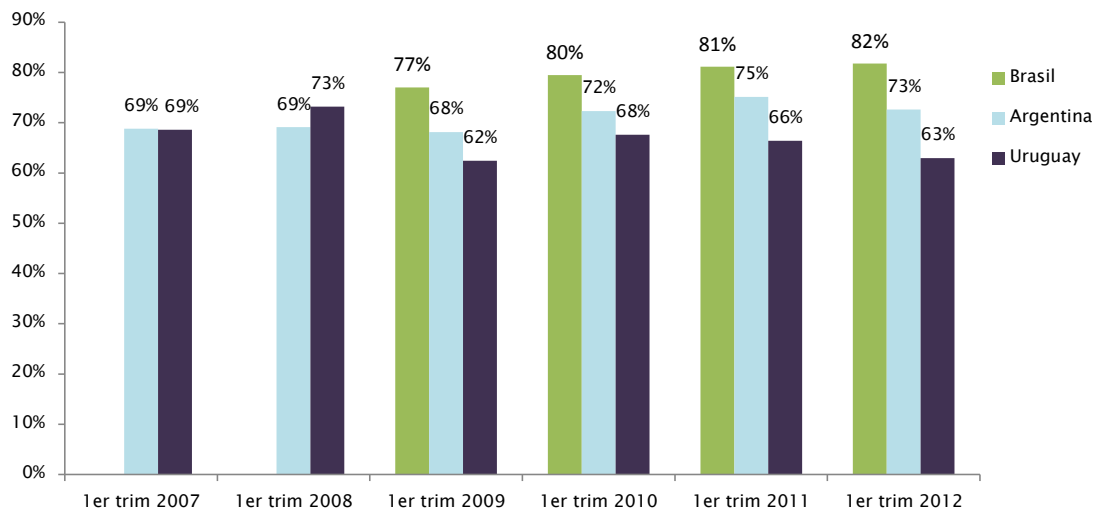
<sup>3</sup> Corresponde al 50% de las empresas más grandes de la muestra, ordenada en función de las ventas del trimestre. Por lo tanto, dicho criterio no necesariamente se corresponde con la clasificación oficial por tamaño de empresa.

En esta oportunidad, se consideró relevante analizar el comportamiento de la utilización de la capacidad instalada industrial de los países de la región, de forma de comparar si en el primer trimestre del año, mostraron un comportamiento similar al registrado por el sector manufacturero uruguayo.

En tal sentido, la utilización de la capacidad instalada de la industria argentina verificó un desempeño similar al de Uruguay. Por el contrario, Brasil presentó un leve incremento de la utilización de la capacidad en el primer trimestre de 2012, a diferencia de lo sucedido en Argentina y Uruguay.

Otro punto a destacar es la diferencia en el ratio de la UCI en los sectores manufactureros de los países de la región, ya que la industria de Brasil alcanzó una UCI de 19 puntos porcentuales superior a la de Uruguay y de 9 puntos porcentuales por encima de la registrada en Argentina.

**Gráfico 1.3 – Evolución de la UCI en la región**



Fuente: Departamento de Estudios Económicos en base al INDEC y CNI

## 2. Motivos para producir por debajo de la capacidad plena

En el Cuadro 2.1 se muestra cuáles fueron las causas que llevaron a utilizar un nivel de capacidad productiva menor al potencial durante el primer trimestre de 2012, a partir de las respuestas proporcionadas por los empresarios industriales.

Los cálculos se realizaron computando qué cantidad de veces es nombrado un motivo en función de la cantidad de empresarios que contestaron la encuesta, ya que éstos suelen considerar más de un motivo como determinante de una utilización menor a la potencial. De este modo se estaría respondiendo la pregunta “¿qué porcentaje de empresarios consideran este factor como determinante?”<sup>4</sup>.

**Cuadro 2.1 – Motivos para producir por debajo de la capacidad plena**

MOTIVO	1er Trim 2007	1er Trim 2008	1er Trim 2009	1er Trim 2010	1er Trim 2011	1er Trim 2012
Insuf. Demanda Int	51%	43%	55%	44%	44%	40%
Insuf Demanda ext	33%	23%	48%	38%	35%	32%
Insuficiencia oferta	22%	24%	17%	16%	21%	27%
Disp. Pers calificado	23%	23%	10%	12%	15%	24%
Restricc. Medioambientales	3%	3%	3%	2%	2%	23%
Limitaciones Capacidad	13%	7%	8%	9%	7%	19%
Prob logísticos	0%	10%	1%	1%	0%	19%
Razones estacionales	24%	19%	23%	34%	25%	18%
Otros Laborales	13%	16%	7%	9%	12%	12%
Aversión Riesgo Comercial	9%	10%	8%	7%	7%	12%
No es más rentable	8%	7%	11%	11%	12%	10%
Paros	13%	9%	8%	4%	10%	10%
Financiamiento	18%	21%	20%	11%	12%	9%
Disp. Pers no calificado	10%	6%	4%	2%	5%	6%
Suf Inventario	8%	9%	23%	15%	12%	5%
Otros	8%	0%	3%	19%	19%	4%
Oferta Energética	5%	6%	7%	5%	1%	0%

Fuente: Departamento de Estudios Económicos

El principal impedimento que destacaron los empresarios para no aprovechar la capacidad potencial fue “aspectos vinculados a la competitividad en el mercado interno”. Dicho motivo, fue declarado como el principal obstáculo por las empresas pertenecientes a las agrupaciones Alimentos, Bebidas y Tabaco, Papel e Imprentas y Químicos y Plásticos. Sin embargo, vale señalar que el mismo viene verificando una tendencia descendente, lo que estaría implicando que cada vez menos empresarios consideran dicho aspecto como limitante de producir a la máxima capacidad.

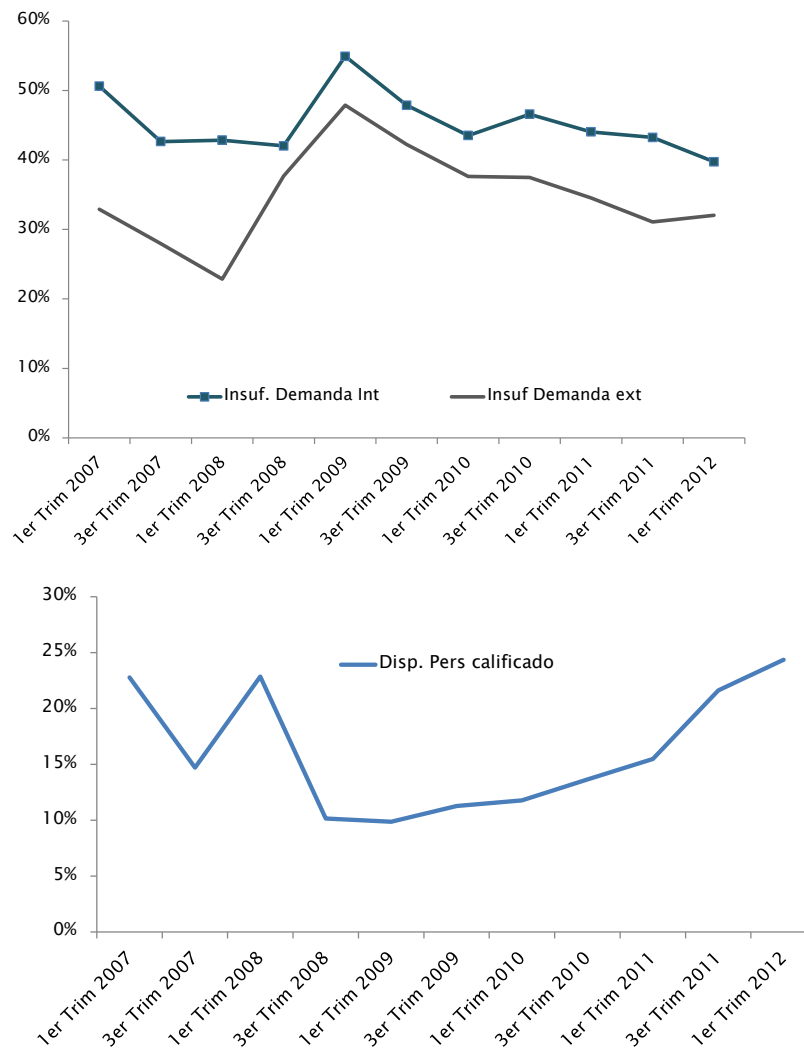
El segundo motivo más importante para utilizar un nivel inferior al potencial fue “aspectos vinculados a la competitividad en los mercados externos”, el cual se ha mantenido en las primeras posiciones en relevamientos anteriores. A su vez, éste fue

<sup>4</sup> Cabe destacar que este método de cálculo difiere de los informes anteriores, en los cuales el método consistía en calcular la frecuencia de respuestas en relación al total, respondiendo la pregunta “¿qué tan importante es ‘x’ motivo frente a los otros motivos?”.

el principal obstáculo de las empresas de la agrupación Alimentos, Bebidas y Tabaco, Textil, Vestimenta y Cuero y Químicos y Plásticos.

En tercer lugar y con tendencia creciente se ubicó la “Insuficiencia de oferta de materias primas, materiales y otros insumos” y fue también uno de los motivos más importantes para Alimentos, Bebidas y Tabaco, en particular del sector frigorífico.

**Gráfico 1.2 - Evolución de los principales motivos para no producir a máxima capacidad**



Fuente: Departamento de Estudios Económicos

La “disponibilidad de personal calificado” se ubicó como el cuarto motivo de mayor relevancia, creciendo sensiblemente respecto al primer trimestre del año anterior. Este aspecto fue ampliamente mencionado como importante por los empresarios de la agrupación Químicos y Plásticos y Alimentos, Bebidas y Tabaco. Asimismo, cabe



destacar que dicho motivo ha aumentado su importancia en los sucesivos relevamientos.

Por último, vale la pena señalar la importancia que han alcanzado las “restricciones medioambientales”, las “limitaciones de capacidad de almacenamiento” y los “problemas logísticos”, como motivo de no producir a la máxima capacidad en los últimos trimestres relevados.



**Nota metodológica:**

A partir de este informe se modifica la metodología de cálculo del indicador. Por un lado, se pasa a agrupar las empresas según la pertenencia o no a la agrupación Alimentos, Bebidas y Tabaco. Además, no se toma en cuenta al tamaño de cada empresa dentro de los grupos mencionados, por lo que el método anterior de expansión según tramo de personal y grupo deja de aplicarse.

Si bien a través de este método se pierde información referente de lo que sucede a nivel de las agrupaciones sectoriales, permite obtener mejores resultados a nivel de todo el sector industrial.

En resumen, la nueva metodología es la siguiente:

En primer lugar se calcula índice UCI para cada grupo, tal como se muestra a continuación:

$$UCI_j = \frac{\sum_i VPA_{ij}}{\sum_i VPP_{ij}}$$

Donde,

$UCI_j$  es el indicador de Utilización de la Capacidad Instalada del grupo  $j$

$VPA_{ij}$  es el Valor de Producción Actual de la empresa  $i$  del grupo  $j$

$VPP_{ij}$  es el Valor de Producción Potencial de la empresa  $i$  del grupo  $j$

Finalmente, se calcula el indicador para el total de la industria como se muestra en la siguiente ecuación:

$$UCI = \frac{\sum_j VAB_j}{\sum_j \left( \frac{VAB_j}{UCI_j} \right)}$$

Donde,

$UCI$  es el indicador de Utilización de la Capacidad Instalada de la industria

$VAB_j$  es el Valor Agregado Bruto del grupo  $j$