

# INDICADOR DE UTILIZACIÓN DE LA CAPACIDAD INSTALADA EN LA INDUSTRIA (UCI)<sup>1</sup>

Informe semestral Enero – Marzo 2010

Año 4 – N° 7

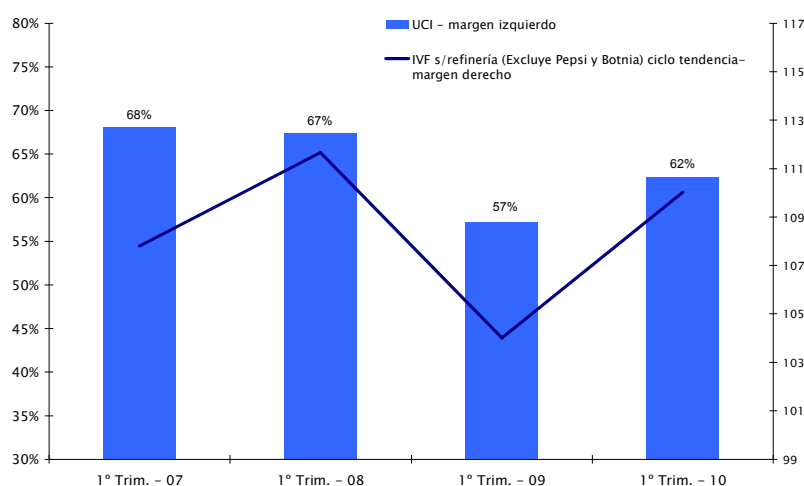
1° de julio de 2010

Departamento de Estudios Económicos  
Dirección de Investigación y Análisis

## 1. Utilización de Capacidad Instalada (UCI) en el primer trimestre de 2010

Según el indicador UCI, la industria utilizó el 62% de su capacidad instalada durante el primer trimestre del 2010<sup>2</sup>. Dicha tasa implicó un aumento de cinco puntos porcentuales en la utilización de la capacidad instalada si se lo compara con igual período del año anterior.

Gráfico 1.1 – Evolución de la utilización de la capacidad instalada en relación a la producción industrial



Fuente: Departamento de Estudios Económicos, INE

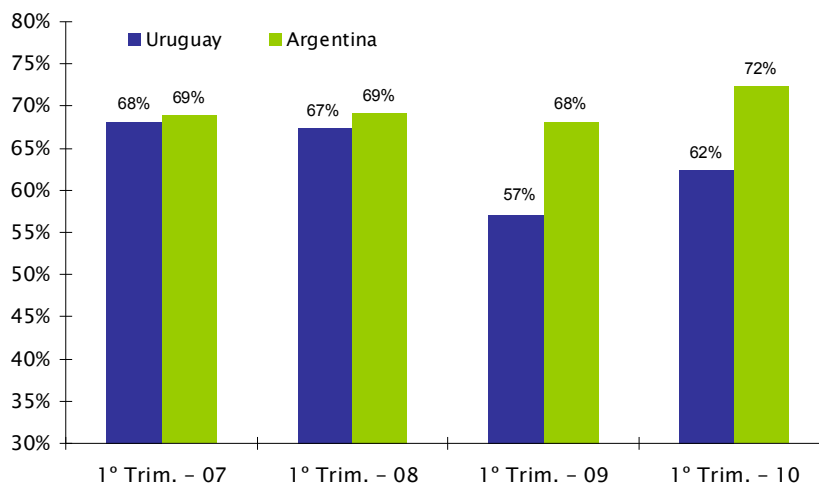
<sup>1</sup> La metodología para la elaboración del indicador de Utilización de la Capacidad Instalada (UCI) se puede consultar en el primer informe “Indicador de Utilización de la Capacidad Instalada en la Industria” correspondiente al primer trimestre de 2007, el cual está disponible en la sección Economía del sitio web de la CIU, [www.ciu.com.uy](http://www.ciu.com.uy). En esta oportunidad 102 empresas industriales contestaron este relevamiento.

<sup>2</sup> No se incluye la refinería de ANCAP, Botnia, ni Pepsi ZF.

Por otro lado, como se observa en el Gráfico 1.1, la mayor utilización de la capacidad instalada respecto al primer trimestre de 2009, se alinea con el crecimiento en la producción industrial, la cual presenta una variación positiva de 5,8% respecto a igual período del año anterior.

En comparación con Argentina, la utilización de la capacidad instalada muestra una evolución menos dinámica, producto en buena medida del importante flujo de inversiones en la industria uruguaya en los últimos años. Asociado a ello, podría conjeturarse que las presiones sobre la inflación por esta vía están siendo mayores en Argentina que en Uruguay.

**Gráfico 1.2 – Evolución de la utilización de la capacidad instalada – Comparación Uruguay – Argentina**



Fuente: Departamento de Estudios Económicos, INDEC

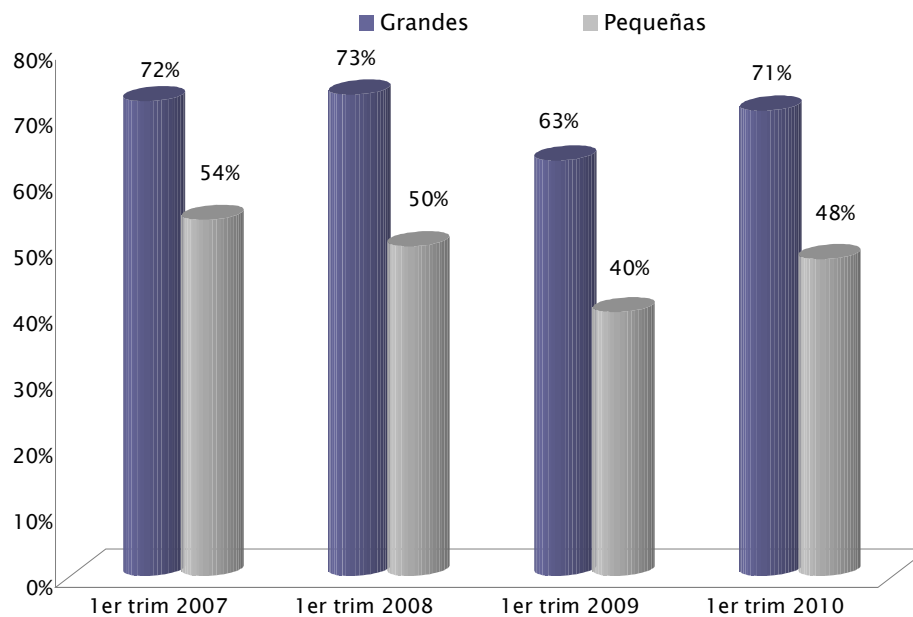
Si se ordena a las empresas en función de su valor de ventas del primer trimestre, resulta que la UCI para las empresas más pequeñas de la muestra<sup>3</sup> fue del 48%, mientras que para las empresas grandes el indicador alcanzó al 71%. Tanto las empresas grandes como las pequeñas, registraron tasas de utilización superior a igual período del año anterior, siendo la variación de ocho puntos porcentuales para ambos casos.

El gráfico 1.3 muestra la evolución del indicador UCI para ambos tramos considerando el primer trimestre de los años hasta ahora relevados, en el cual se aprecia que tanto

<sup>3</sup> Corresponde al 50% de las empresas más pequeñas de la muestra, ordenada en función de las ventas del trimestre. Cabe aclarar que, por el diseño de la muestra, la mayoría de las empresas consideradas pequeñas, se categorizarían como medianas según la clasificación oficial por tamaño de empresa.

empresas grandes como pequeñas siguen la misma evolución que la industria agregada. A su vez, las empresas más grandes utilizan una mayor proporción de su capacidad productiva que el promedio de la industria, en tanto que las más pequeñas se mantienen por debajo.

Gráfico 1.3 – Evolución de la UCI según tamaño de empresas



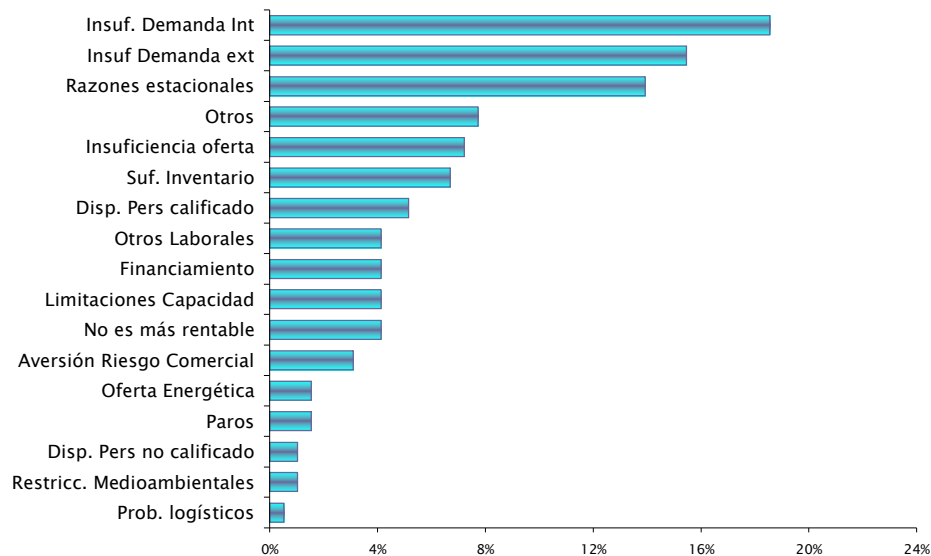
Fuente: Departamento de Estudios Económicos

## 2. Motivos para producir por debajo de la capacidad plena

El Gráfico 2.1 muestra cuáles fueron las causas que llevaron a mantener un nivel de producción inferior a la capacidad potencial durante el primer trimestre de 2010, a partir de las respuestas proporcionadas por los empresarios industriales.

Los cálculos se realizaron computando la frecuencia de las respuestas, pudiendo el empresario responder más de una opción de la lista.

Gráfico 2.1 – Motivos para producir por debajo de la capacidad plena



Fuente: Departamento de Estudios Económicos

El primer motivo expresado por los empresarios fue la “insuficiencia de demanda interna bajo condiciones mínimas de rentabilidad”, respuesta que se mantiene en primer lugar en los anteriores trimestres relevados, lo cual parece posicionar a dicho factor como el principal impedimento para aprovechar la capacidad potencial. Las empresas que priorizan este motivo son las pertenecientes a las agrupaciones Alimentos, Bebidas y Tabaco, Papel e Imprentas y Químicos y Plásticos.

El segundo motivo para una menor utilización de la capacidad plena fue la “insuficiencia de demanda externa bajo condiciones mínimas de rentabilidad”, el cual se ha mantenido en las primeras posiciones en relevamientos anteriores. En este caso las empresas pertenecientes a la agrupación Textil, Vestimenta y Cuero, son las que en mayor medida han puesto a este motivo como el de mayor importancia. También, dicho factor fue destacado por las empresas de la agrupación Minerales no metálicos y Metálicas básicas, equiparándolo a las “dificultades para encontrar trabajadores calificados”, “razones estacionales” y “otros motivos laborales”.

En el primer trimestre de 2010, en tercer lugar se ubicaron las “razones estacionales”, factor que habitualmente se posiciona en los primeros lugares. Este motivo se plantea como el de mayor importancia, junto con “suficiente inventario de productos terminados disponible”, para los empresarios de la agrupación Productos metálicos, Maquinaria y Equipos. A su vez, vale destacar que para el resto de las agrupaciones dicho motivo se posiciona entre los principales.