

INDICADOR DE UTILIZACIÓN DE LA CAPACIDAD INSTALADA EN LA INDUSTRIA (UCI)¹

Informe semestral Enero – Marzo 2009

Año 3– N° 5

2 de junio de 2009

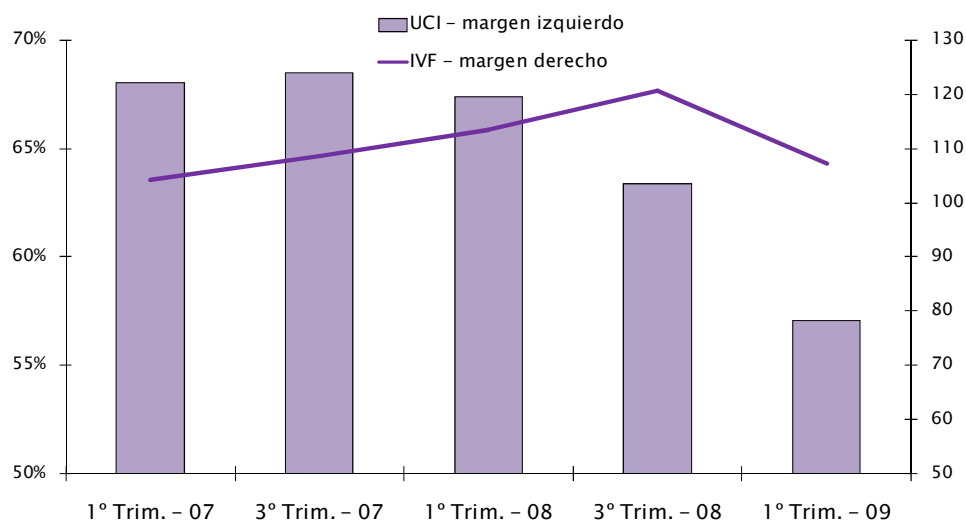
Departamento de Estudios Económicos

1. Utilización de Capacidad Instalada (UCI) en el primer trimestre de 2009

Según el indicador UCI, la industria² utilizó el 57% de su capacidad instalada en el primer trimestre del 2009. Dicha tasa implicó una significativa reducción si se compara con igual período del año anterior (67%).

Gráfico 1

EVOLUCIÓN UCI EN RELACIÓN A LA PRODUCCIÓN (IVF)



Fuente: Departamento de Estudios Económicos, INE

¹ La metodología para la elaboración del indicador de Utilización de la Capacidad Instalada (UCI) se puede consultar en el primer informe "Indicador de Utilización de la Capacidad Instalada en la Industria" correspondiente al primer trimestre de 2007, el cual está disponible en la sección Economía del sitio web de la CIU, www.ciu.com.uy. En esta oportunidad 89 empresas industriales contestaron este relevamiento.

² No se incluye la refinería de ANCAP, Botnia, ni Pepsi ZF.

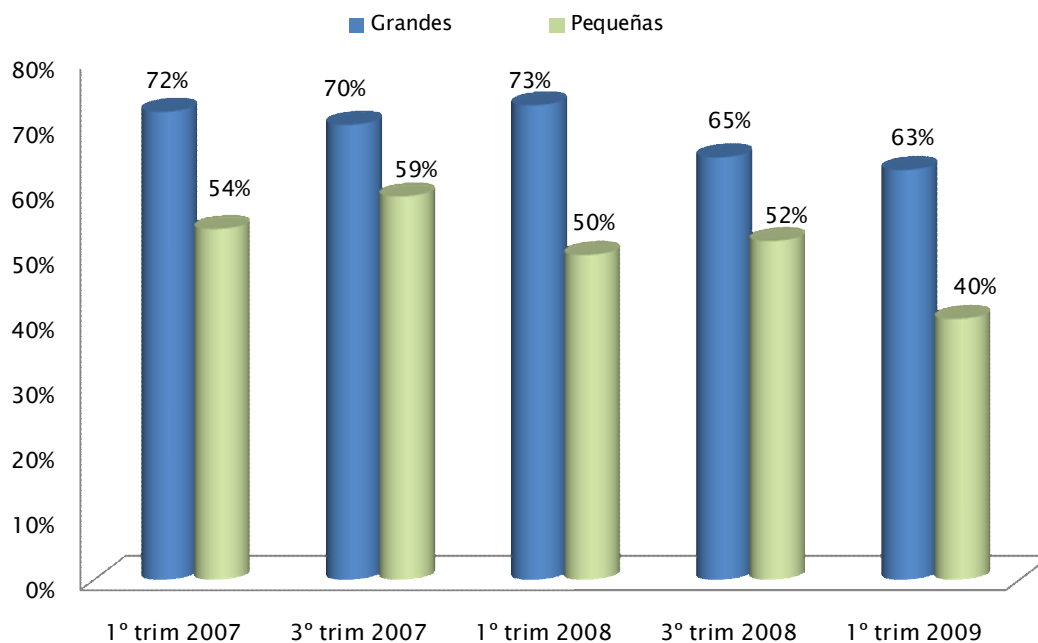
Vale señalar que la reducción en la utilización de capacidad instalada en la industria comenzó a verificarse en el tercer trimestre del año pasado, reforzando dicha tendencia en los primeros tres meses de este año.

Dicha caída se encuentra alineada con la contracción que registró la producción industrial en los últimos meses y el dinamismo que siguió mostrando la inversión industrial en igual período (según los resultados del IMEQ correspondientes al primer trimestre del año). Es esperable que el impacto de la crisis en la inversión muestre cierto rezago ya que, a pesar de una peor expectativa de actividad productiva para los meses siguientes, normalmente los proyectos en curso no se discontinúan.

Por otro lado, si se ordenan las empresas en función de su valor de ventas del trimestre, resulta que **la UCI para las empresas más pequeñas de la muestra³ fue del 40%**, mientras que para las **empresas grandes el indicador alcanzó al 63%**. En ambos casos es evidente el descenso en la utilización de la capacidad instalada, tanto si se compara con el tercer trimestre del año anterior, como con igual trimestre de 2008.

Gráfico 2

EVOLUCIÓN DE LA UCI SEGÚN TAMAÑO DE EMPRESAS



Fuente: Departamento de Estudios Económicos

³ Corresponde al 50% de las empresas más pequeñas de la muestra, ordenada en función de las ventas del trimestre. Es bueno aclarar que, por el diseño de la muestra, la mayoría de las empresas consideradas pequeñas, son medianas según la clasificación oficial por tamaño de empresa.

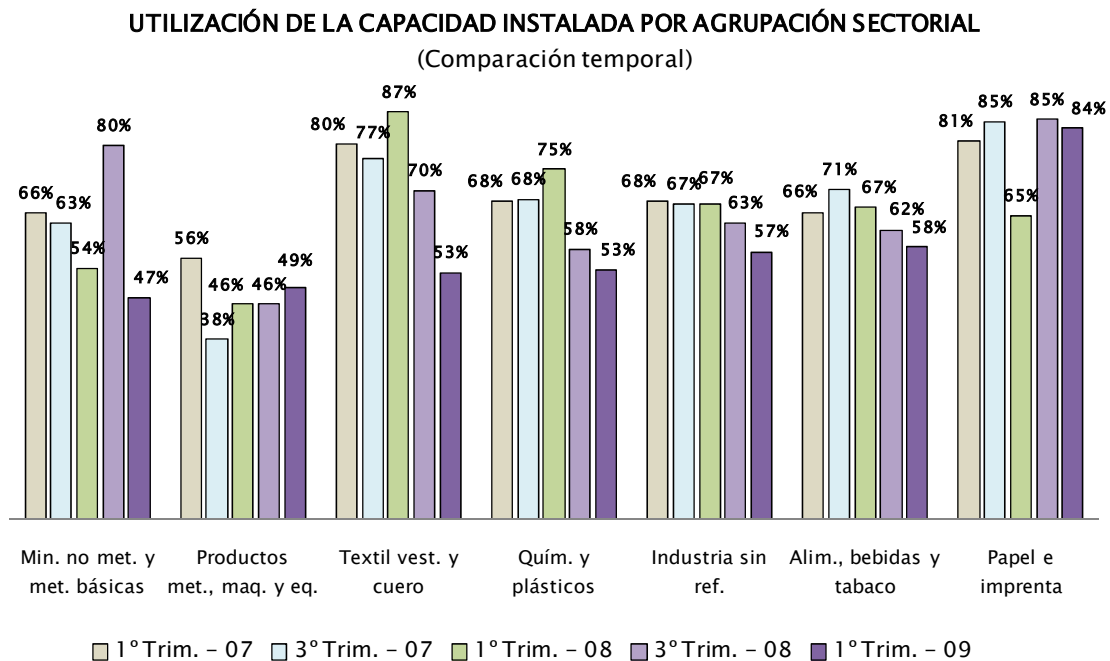
El gráfico 2 muestra la evolución del indicador UCI para ambos tramos en los trimestres hasta ahora relevados. En función de dicha información, se puede concluir que la caída en el uso de la capacidad instalada afectó tanto a las empresas pequeñas como a las grandes.

2. Utilización de la Capacidad Instalada por agrupaciones sectoriales

La agrupación que presentó la mayor utilización de capacidad instalada en el primer trimestre fue **Papel e imprentas** (84%). Vale señalar que, si bien este nivel fue mayor al registrado en igual período del año anterior, este último fue relativamente bajo en comparación al resto de los trimestres relevados. Es más, en un análisis de más largo plazo, la utilización de la capacidad instalada se ha mantenido estable en el tiempo.

Alimentos, bebidas y tabaco utilizó el 58% de la capacidad instalada, dato que la posiciona como la segunda agrupación con mayor valor del indicador, si bien cabe aclarar que en igual período de 2008 esta agrupación utilizaba el 67% de la capacidad instalada.

Gráfico 3



Fuente: Departamento de Estudios Económicos

En el primer trimestre del año, **Químicos y plásticos** redujo también la utilización de la capacidad instalada ubicándose en 53%, mientras que en igual período de 2008 detentaba un porcentaje cercano al 75%

En cuarto lugar, **Textil, vestimenta y cuero** mostró un bajo aprovechamiento de la capacidad instalada (53%) en comparación con lo verificado en el primer trimestre de 2008 (87%).

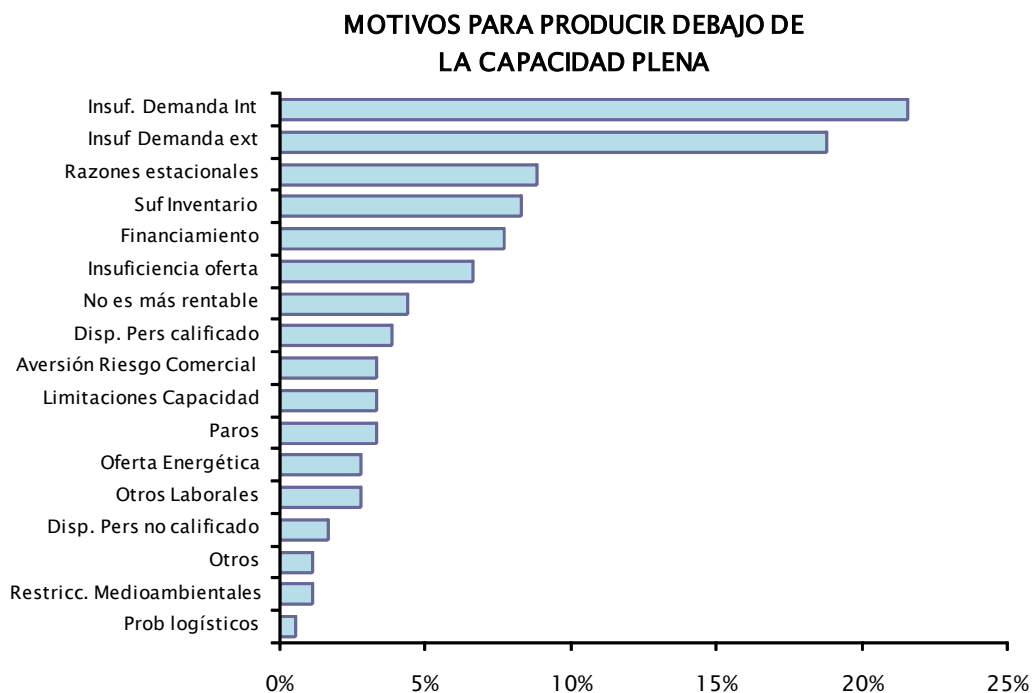
Por otro lado, **Productos metálicos, maquinaria y equipos** aumentó levemente la utilización de la capacidad de planta, pasando del 46% en el primer trimestre de 2008 al 49% en igual período de 2009.

Finalmente, según datos de la encuesta, las empresas de la agrupación **Minerales no metálicos y metálicas básicas**, utilizaron el 47% de la capacidad instalada, guarismo inferior al alcanzado en el primer trimestre de 2008.

3. *Motivos para producir debajo de la capacidad plena*

En el Gráfico 4 se puede observar cuáles fueron las principales respuestas que proporcionaron los empresarios al ser consultados sobre las causas para producir por debajo de la capacidad plena. En el mismo, sólo se toma en cuenta la frecuencia de las respuestas, pudiendo el empresario responder más de una opción de la lista.

Gráfico 4



Fuente: Departamento de Estudios Económicos

El primer motivo citado por los industriales, “insuficiencia de demanda interna bajo condiciones mínimas de rentabilidad”, coincide con el expresado en el tercer trimestre de 2008, lo que demuestra que este factor sigue siendo un obstáculo importante para el aprovechamiento máximo de la capacidad de planta.

En segundo lugar de importancia, los empresarios citaron a la “insuficiencia de demanda externa bajo condiciones de rentabilidad”. Cabe señalar que este motivo también estuvo en los primeros lugares en los relevamientos anteriores.

En tercer y cuarto lugar, se ubicaron los “factores estacionales” y el hecho de contar con “suficiente cantidad de inventarios” como principales restricciones para producir al nivel de capacidad plena. Vale señalar, que a partir del tercer trimestre del año anterior, cada vez más empresarios consideraron a este último motivo como razón por la cual no produjeron al máximo de la capacidad.