

INDICADOR DE UTILIZACIÓN DE LA CAPACIDAD INSTALADA EN LA INDUSTRIA (UCI)¹

Informe semestral enero – marzo 2008

Año 2– N° 3
8 de Julio de 2008
Departamento de Estudios Económicos

1. Utilización de Capacidad Instalada (UCI) en el primer trimestre de 2008

Según el indicador UCI elaborado por el DEE de la CIU, la utilización de la capacidad instalada en la industria² alcanzó el 67% del nivel de producción potencial, cifra que coincide con los resultados del relevamiento anterior correspondiente al tercer trimestre de 2007.

Comparando con el mismo trimestre del año anterior, lo que evita distorsiones por estacionalidad, surge una leve reducción en el indicador dado que en el primer trimestre de 2007 el mismo se había ubicado en 68%.

Este leve movimiento a la baja del indicador es consistente con el comportamiento de la producción y de la inversión en la industria en igual período. En efecto, según las estimaciones del DEE en base a datos de INE, en el primer trimestre de 2008 el crecimiento anual de la producción industrial relevante para este análisis³ habría rondado el 2%, mientras que, en base al Índice de Inversión en Maquinarias y Equipos (IMEQ), la inversión industrial se habría incrementado 13% en igual período.

En el Gráfico 1 puede observarse cómo el dinamismo de las inversiones en maquinaria y equipos estaría evitando la existencia de presiones sobre la capacidad instalada, tendiendo incluso a disminuir el porcentaje de utilización en el último año.

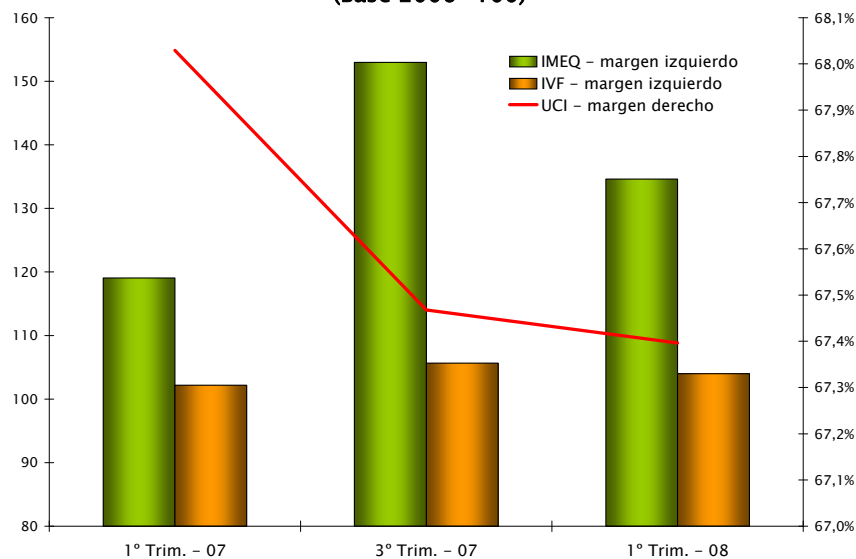
¹ La metodología para la elaboración del indicador de Utilización de la Capacidad Instalada (UCI) se puede consultar en el primer informe “Indicador de Utilización de la Capacidad Instalada en la Industria” correspondiente al primer trimestre de 2007, el cual está disponible en la sección Economía del sitio web de la CIU, www.ciu.com.uy. En esta oportunidad contestaron este relevamiento 93 empresas industriales.

² No se incluye la refinería de ANCAP ni Zonas Francas.

³ Se excluye la actividad de refinería, así como la correspondiente a las ramas 1549 y 2101 donde la incidencia de Pepsi ZF y Botnia respectivamente son preponderantes.

Gráfico 1

EVOLUCIÓN UCI EN RELACIÓN A LA PRODUCCIÓN (IVF) y LA INVERSIÓN (IMEQ) INDUSTRIAL
(Base 2006=100)



Fuente: Departamento de Estudios Económicos

En cuanto a la mediana del uso de la capacidad instalada, nuevamente la misma es superior al resultado de la UCI, alcanzando el 70% en el primer trimestre del año. Es decir que la mitad de las empresas que contestaron la encuesta produjo al 70% o menos de su capacidad instalada en el primer trimestre del año, mientras que la otra mitad hizo un uso de capacidad de planta mayor a dicha tasa.

En función de este resultado se consideró conveniente analizar el resultado del indicador por tamaño de empresas. En tal sentido, si se ordenan las empresas en función del valor de sus ventas del trimestre, resulta que **la UCI para las empresas más pequeñas de la muestra⁴ fue del 50%**, mientras que para las **empresas grandes el indicador alcanzó al 73%**.

Cuadro 1

COMPARACIÓN DE LA UCI POR TAMAÑO DE EMPRESAS

UCI	1º trim 2007	3º trim 2007	1º trim 2008
Grandes	72%	70%	73%
Pequeñas	54%	59%	50%
Promedio Industria	68%	67%	67%

Fuente: Departamento de Estudios Económicos

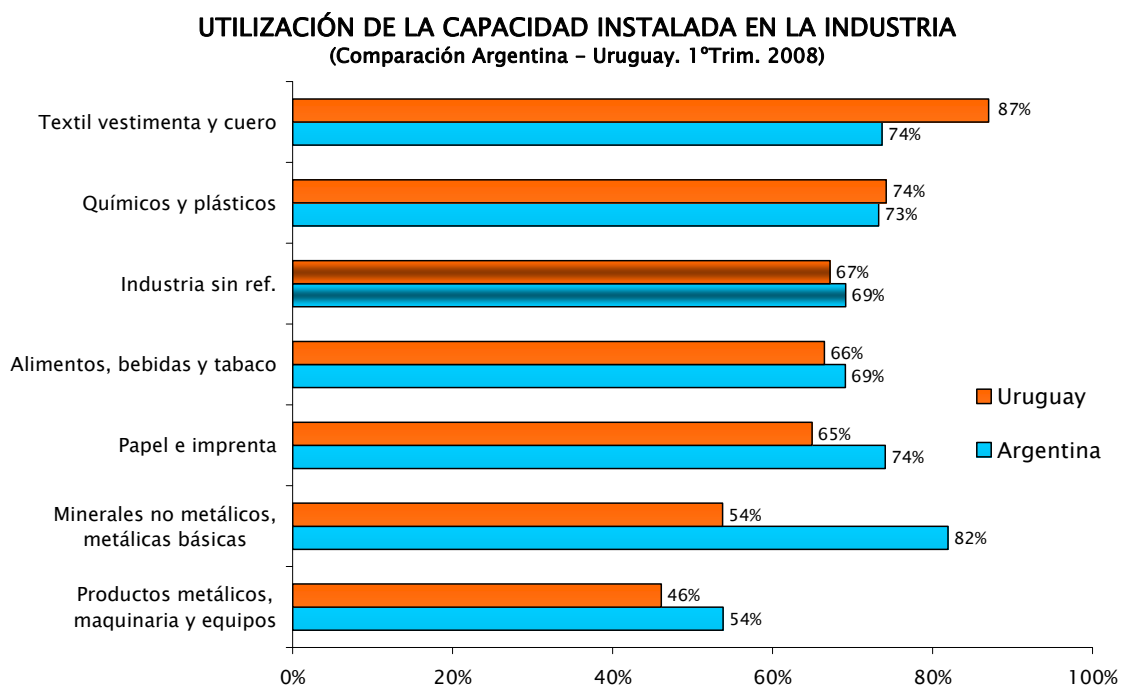
⁴ Corresponde al 50% de las empresas más pequeñas de la muestra ordenadas en función de las ventas del trimestre. Vale decir, que por el diseño de la muestra, las empresas consideradas pequeñas son medianas según la clasificación oficial por tamaño de empresa.

2. Utilización de la Capacidad Instalada por agrupaciones sectoriales

En el Gráfico 2 se pueden observar los resultados del indicador según las diferentes agrupaciones sectoriales de la industria.

Como ya se ha realizado en informes previos, se presentan los resultados sectoriales que se desprenden de la encuesta de utilización de la capacidad instalada para Uruguay, en comparación con los que se obtuvieron en Argentina, según el indicador del INDEC⁵. La similitud en los resultados respondería a que Argentina y Uruguay han mostrado ciclos de producción coincidentes en el tiempo y presentan cierta complementariedad productiva en algunas ramas.

Gráfico 2



Fuente: Departamento de Estudios Económicos

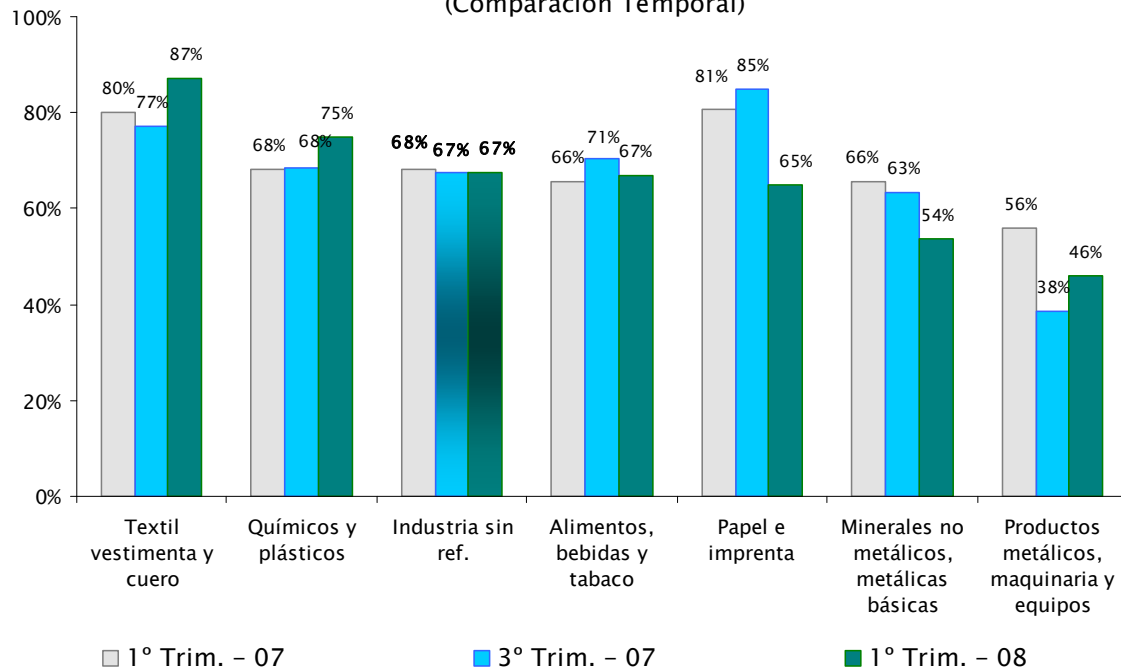
En el presente informe, además, se presenta la evolución de la UCI por agrupación sectorial en los tres trimestres relevados, resultados que se presentan en el Gráfico 3.

La agrupación que presentó la mayor utilización de capacidad instalada en el primer trimestre fue **Textil vestimenta y cueros** (87%), cifra superior a la que se obtuvo en igual período de 2007 (80%). Según estimaciones del DEE en base a datos de INE, la actividad de la agrupación mostró una caída de -0,7% en igual comparación.

⁵ Dado que en los informes del INDEC las agrupaciones sectoriales se presentan en forma más desagregada, se utilizó la estructura de VAB de dicho país para hacer posible la comparación con las agrupaciones que se presentan en este documento.

Gráfico 3

UTILIZACIÓN DE LA CAPACIDAD INSTALADA EN LA INDUSTRIA
(Comparación Temporal)



Fuente: Departamento de Estudios Económicos

Por su parte, **Químicos sin refinería y plásticos** incrementó el uso de la capacidad instalada (74%) en comparación con los resultados de los dos trimestres anteriores, en los cuales la tasa se ubicó en torno al 68%.

Con una utilización de planta levemente inferior al conjunto de la industria, **Alimentos, bebidas y tabaco** (67%) se ubicó en niveles similares a los del primer trimestre del año anterior (66%) y levemente inferiores a los presentados en el tercer trimestre del 2007 (71%). El crecimiento interanual de la producción de esta agrupación fue aproximadamente del 3,1% en el primer trimestre del año, mientras que la inversión (medida a través del IMEQ) tuvo un incremento del 8%.

Papel e imprenta, cuyo uso de la capacidad instalada presentó el menor nivel desde que se realizó el relevamiento (superior al 80% en 2007), mostró una tasa de utilización de la capacidad del 65% en el primer trimestre del 2008.

Nuevamente, las agrupaciones sectoriales que hicieron menor uso de su capacidad instalada según los resultados de la encuesta fueron **Minerales no metálicos y metálicas básicas** (54%) y **Productos metálicos, maquinaria y equipos** (46%). En ambos casos, la utilización de la capacidad de producción viene disminuyendo respecto al año anterior.

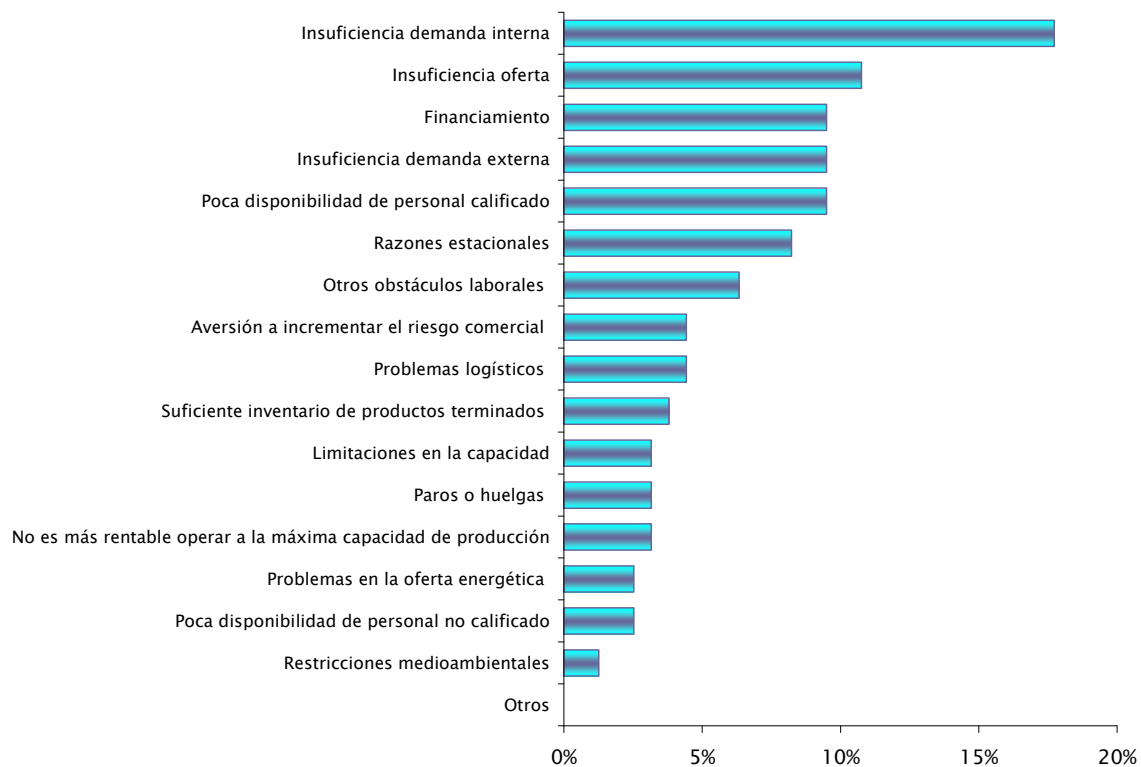
3. *Motivos para producir debajo de la capacidad plena*

En el Gráfico 4 se puede observar cuáles fueron las principales causas que explicaron por qué la industria no utilizó el 100% de su capacidad instalada en el primer trimestre del año.

Cabe señalar, que el gráfico muestra la cantidad de menciones a cada pregunta en porcentaje respecto al total de la muestra, y que las empresas podían elegir más de una opción de las detalladas en el formulario.

Gráfico 4

MOTIVOS PARA PRODUCIR DEBAJO DE LA CAPACIDAD PLENA



Fuente: Departamento de Estudios Económicos

Al igual que en los informes previos, **la principal restricción identificada por los industriales se asocia a factores de demanda interna.** El segundo factor que mencionan los empresarios como explicativos del nivel de utilización de la capacidad instalada fue **insuficiencia en la oferta de materiales, materias primas y otros insumos.** En tercer lugar, incidieron las dificultades para conseguir financiamiento, dificultades para la colocación en el mercado externo y la disponibilidad de personal calificado.

Como se ha comentado en informes anteriores, la referencia a restricciones en las colocaciones tanto internas como externas, deberían entenderse como la imposibilidad de aumentar las ventas en condiciones suficientemente rentables.

En la agrupación Alimentos bebidas y tabaco, las restricciones se relacionaron a insuficiencia en la oferta de materiales, materias primas y otros insumos e insuficiencia de demanda interna, variables que afectaron al 50% de los industriales del sector que respondieron la encuesta. La insuficiencia de demanda interna también representó un factor importante para las firmas de la agrupación Químico y plástico, junto con problemas de financiamiento, representando entre ambas el 36% de las respuestas.

Por su parte, para el 42% de las empresas de la agrupación Textil vestimenta y cuero, las principales causas de sub-utilización de la capacidad fueron restricciones en la demanda externa y disponibilidad de mano de obra calificada. Asimismo, esta última junto con los problemas de financiamiento fueron las dos principales causas mencionadas por los empresarios de la agrupación Maquinaria y equipos.

En las restantes agrupaciones, no se identificaron factores con especial incidencia en la explicación de las causas para producir por debajo del nivel potencial.