



ÍNDICE DE INVERSIÓN EN MAQUINARIA Y EQUIPOS (IMEQ)¹

Informe trimestral – Julio – Setiembre 2019
Año 13 – N° 51
22 de octubre de 2019

Dirección de Estudios Económicos²
Teléfono: (+598) 2604 04 64 int. 142
Correo: dee@ciu.com.uy / Sitio web: dee

Síntesis

- En el tercer trimestre de 2019, el Índice de Inversión en Maquinaria y Equipos (IMEQ) de la industria aumentó 7,7% en relación a igual período del año anterior. Sin embargo, en el acumulado del año la inversión en la industria descendió 2%.
- Considerando el IMEQ general de la economía, la inversión en maquinaria y equipos creció 8,4% en la comparación interanual en el tercer trimestre, mientras que en el acumulado del año cayó 5%. En una perspectiva histórica, desde 2015 la inversión en maquinarias y equipos se ubica en niveles muy bajos, similares a los del año 2010.
- El IMEQ del sector privado se incrementó 10,5% en el tercer trimestre del año en igual comparación. Considerando el período enero – setiembre de 2019 la inversión del sector privado se redujo 3% en relación al mismo período de 2018.
- En tanto, el IMEQ del sector público disminuyó entorno al 12%. Cabe notar que la inversión pública en maquinarias y equipos también se ubica en niveles históricamente bajos desde 2015, en línea con las restricciones fiscales que impone la acumulación de elevados déficits en las cuentas públicas.
- Dentro del sector público, se destacan las compras de equipos de Antel, ASSE y la Intendencia de Montevideo.

¹ Nota: A los efectos de analizar la evolución de la inversión en términos reales (en cantidades) los valores de importación se deflactan con el Índice de Precios de Importaciones de Bienes de Capital publicado por el BCU.

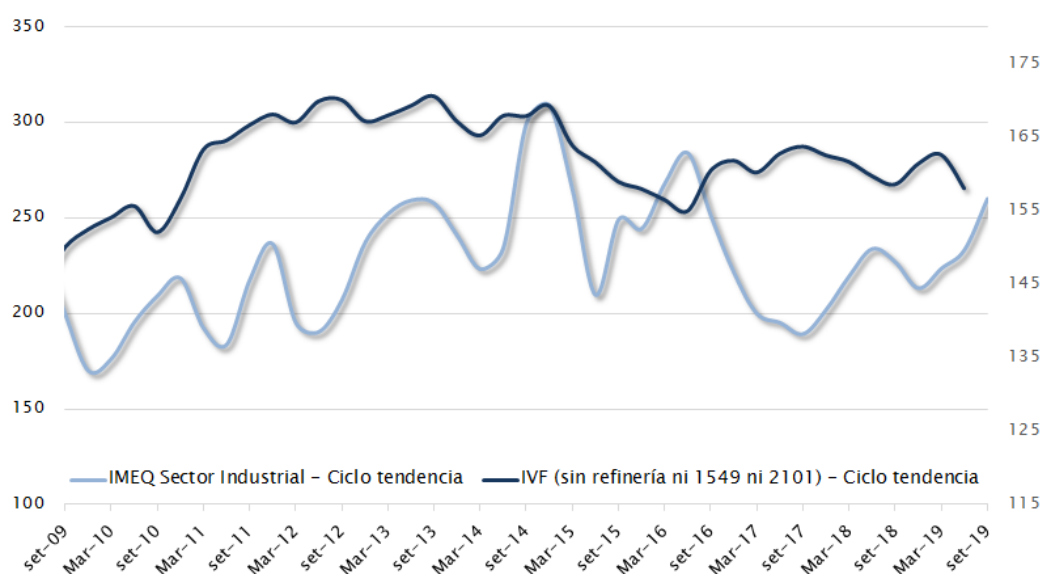
² **Director:** Cr. Mag. Sebastián Peréz. **Equipo técnico:** Ec. Mag. Valeria Cantera, Ec. Isabel Fleitas y An. Ec. Sebastián Liuzzi. **Secretaría:** Sra. Nuria Juvé.

1. Inversión en maquinaria y equipos en la industria

En el tercer trimestre de 2019, el Índice de Inversión en Maquinaria y Equipos (IMEQ) de la industria aumentó 7,7% en relación a igual período del año anterior. Si se compara con el segundo trimestre de 2019, en ciclo tendencia, o sea excluyendo efectos estacionales e irregulares, habría aumentado 11,5%. Considerando el acumulado del año la inversión en la industria descendió 2%.

Gráfico 1.1 – Producción e inversión industrial

(Índices trimestrales, en términos reales, 2002=100)



Fuente: Dirección de Estudios Económicos en base a SmartDATA e INE

Pese a que la metodología utilizada para construir el IMEQ del sector industrial impide distinguir cuáles empresas industriales realizaron las mayores inversiones en maquinaria y equipos, igualmente resulta interesante presentar las principales empresas que realizaron importaciones a título propio, que pudieron clasificarse como tales.

En ese sentido, en julio – setiembre de 2019, se destacó la compra de máquinas y aparatos para quebrantar, triturar o pulverizar (*subpartida 847420*), por parte de la empresa Cielo Azul Cementos y Calizas por USD 6,4 millones.

A su vez, se destacan las compras externas que realizó Nestlé de máquinas y aparatos (*subpartida 843880*) por casi USD 5 millones. Adicionando los demás bienes de capital que importó la empresa, las compras externas de Nestlé totalizaron USD 6,1 millones en el tercer trimestre del año. Cabe mencionar que Nestlé incorporó a fines de 2018 un nuevo



centro de operaciones en el país que tiene como objetivo aumentar la capacidad productiva tanto para el mercado local, como las exportaciones hacia la región.

En el mismo período se destacan las adquisiciones de Dank por USD 1 millón, los cuales correspondieron a la compra de máquinas que efectúen distintas operaciones de mecanizado para madera (*subpartida 846510*).

Asimismo, Imprimex, empresa dedicada a la fabricación de exhibidores, cartelería, empaques, cartón corrugado, revistas y etiquetas autoadhesivas, entro otros, efectuó compras por USD 783 mil en bienes de capital del exterior, los cuales correspondieron en su mayoría a máquinas flexográficas para imprimir (*subpartida 844316*).

Por su parte, en el tercer trimestre del año, Joyson Safety Systems Uruguay (ex Takata) registró importaciones de maquinaria por USD 725 mil. Se destacan las importaciones por USD 435 mil de unidades automáticas para coser (*subpartida 845221*) y USD 287 mil de máquinas de doblar o retorcer materia textil (*subpartida 844530*).

Cuadro 1.1 – Principales empresas importadoras de bienes de capital del sector industrial en el tercer trimestre de 2019

(USD CIF)

Empresa	Rubro	3er trimestre 2019
CIELO AZUL CEMENTOS Y CALIZAS	Cemento	6.352.797
NESTLÉ	Alimentos	6.157.115
DANK	Aserradero	1.066.493
IMPRIMEX	Imprenta	783.152
JOYSON SAFETY SYSTEMS URUGUAY	Autopartes	724.829
PANIFICADORA BIMBO DEL URUGUAY	Alimentos	547.760
CRUFI	Alimentos	547.580
ATMA	Plástico	539.225

Fuente: Dirección de Estudios Económicos en base a SmartDATA

Bimbo Uruguay adquirió bienes de capital por USD 548 mil, USD 324 mil correspondieron a máquinas para llenar, cerrar, tapar o etiquetar botellas o para gasear bebidas (*subpartida 842230*) y USD 224 mil a hornos de panadería, pastelería o galletería (*subpartida 841720*).

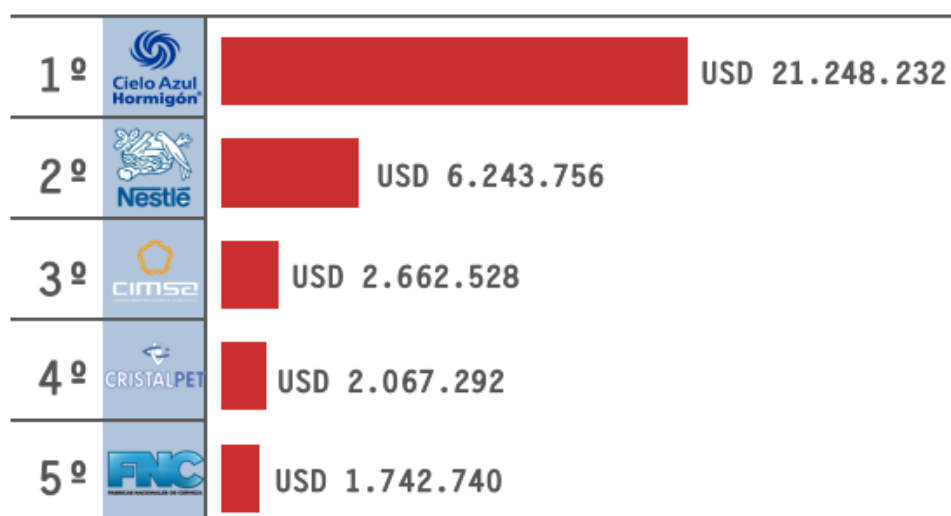
Adicionalmente, resulta importante destacar las adquisiciones realizadas por Crufi por USD 548 mil. En este sentido, la empresa adquirió maquinaria (*subpartida 843880*) por



USD 282 mil y máquinas para llenar, cerrar, tapar o etiquetar botellas o para gasear bebidas (*subpartida 842230*) por USD 266 mil.

Por último, durante el tercer trimestre de 2019, Atma registró importaciones de máquinas para moldeo por inyección o compresión (*subpartida 848071*) y máquinas de moldear por inyección (*subpartida 847710*) por USD 228 mil y USD 160 mil respectivamente, entre otros bienes de capital.

Cuadro 1.2 – Ranking de principales empresas importadoras de bienes de capital del sector industrial en el enero – setiembre de 2019
(USD CIF)



Fuente: Dirección de Estudios Económicos en base a SmartDATA

Acumulando las compras de los primeros nueve meses, las mayores empresas industriales importadoras de bienes de capital pertenecieron al sector Cemento (posición 1º y 3º del ranking), Alimentos y Bebidas (posición 2º y 5º) y Plásticos (posición 4º)

La adquisición por USD 21 millones de máquinas y aparatos para quebrantar, triturar o pulverizar (*subpartida 847420*) por parte de Cielo Azul Cementos y Calizas la consolidó en la primera posición entre las empresas industriales que más importaron bienes de capital en enero – setiembre 2019.

En segundo lugar, se ubicó Nestlé, cuyas principales importaciones de maquinaria fueron realizadas a través de la *subpartida 843880* por el equivalente a USD 4,9 millones. Las mismas ocurrieron principalmente en los meses de agosto y setiembre.

Por su parte, la empresa de cementos Compañía Industrializadora de Minerales (CIMSA, Cementos Charrúa) se ubicó en la tercera posición, debido fundamentalmente a la compra de máquinas y aparatos para quebrantar, triturar o pulverizar (*subpartida 847420*).

Finalmente, en la cuarta y quinta posición se ubicaron las empresas Cristalpet y Fabricas Nacionales de Cerveza respectivamente.

A nivel de agrupaciones sectoriales, en el tercer trimestre de 2019, aumentó la inversión en maquinaria y equipos de la agrupación Alimentos, Bebidas y Tabaco en términos interanuales (8,9%). En tanto, el IMEQ de la industria sin considerar Alimentos, Bebidas y Tabaco creció 4,8% en igual comparación.

Cuadro 1.3 – Variación del IMEQ industrial por agrupación

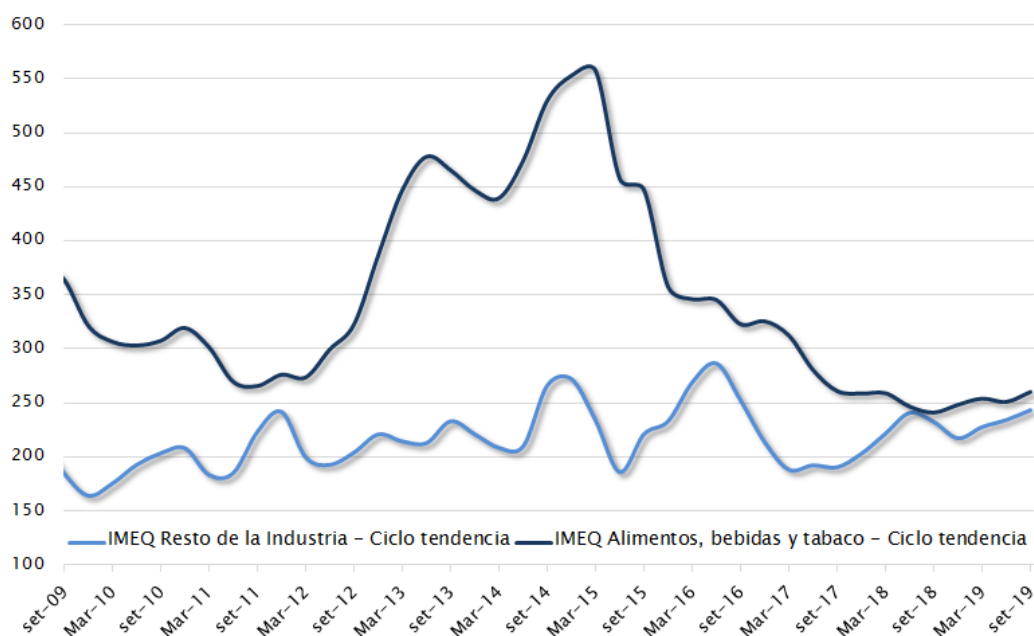
(3° trimestre 2019/2018, Índice en términos reales, 2002=100)



Fuente: Dirección de Estudios Económicos en base a SmartDATA

Gráfico 1.2 – Inversión en maquinaria y equipos

(Datos trimestrales, Índice en términos reales, 2002=100)



Fuente: Dirección de Estudios Económicos en base a SmartDATA e INE

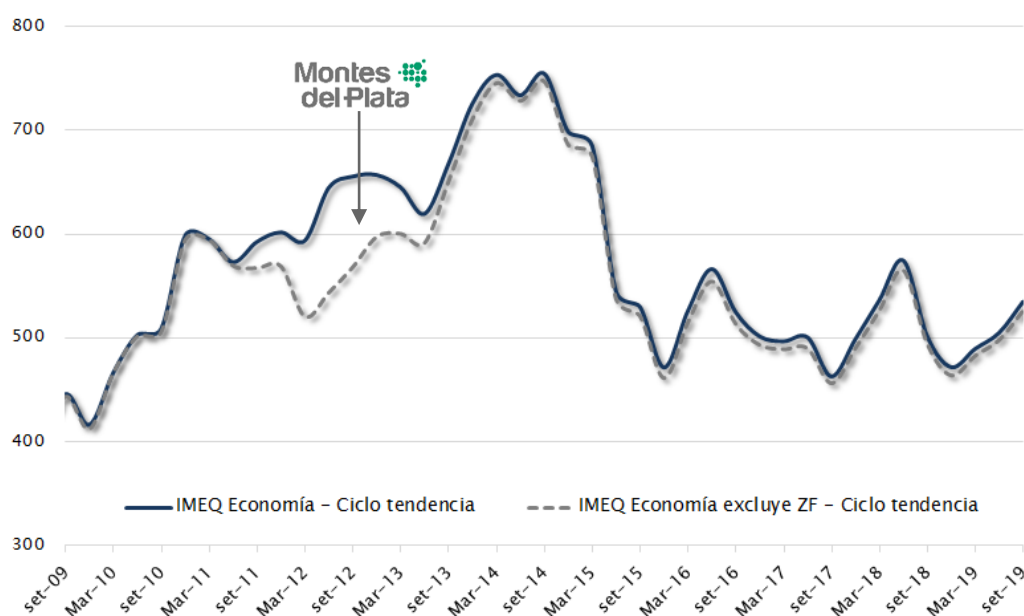
2. Inversión en maquinarias y equipos en la economía y en el sector privado³

En julio - setiembre de 2019, el IMEQ general de la economía creció 8,4% en la comparación interanual. Por su parte, excluyendo los factores estacionales e irregulares, el indicador se incrementó 5,9% respecto al trimestre inmediato anterior.

En una perspectiva histórica, la inversión en maquinarias y equipos desde 2015 se ubica en niveles muy bajos, similares a los del año 2010.

Gráfico 2.1 – Inversión en maquinaria y equipos para toda la economía*

(Índices trimestrales, en términos reales, 2002=100)



*Las series no incluyen importación de celulares

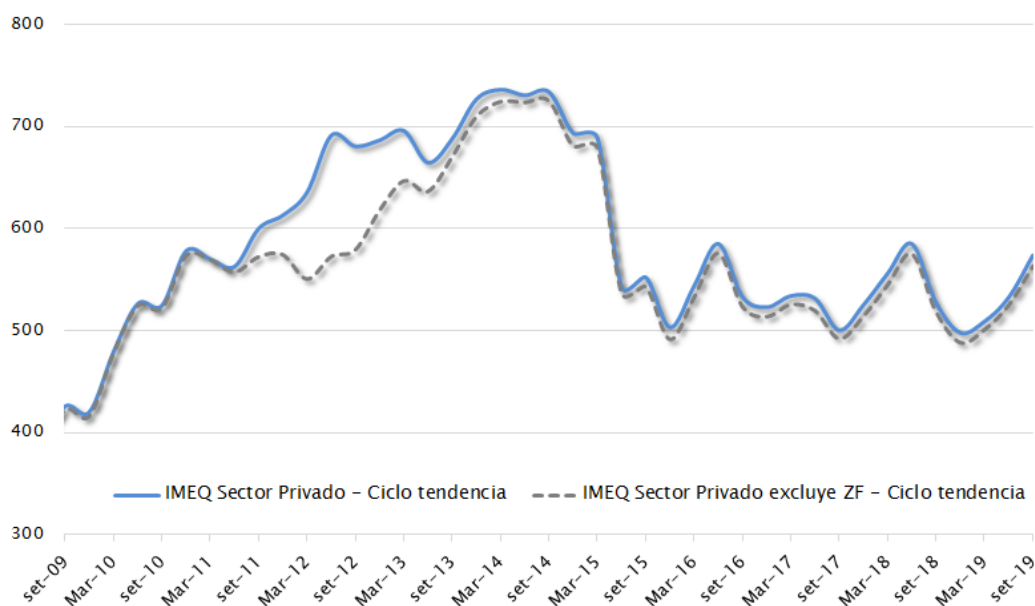
Fuente: Dirección de Estudios Económicos en base a SmartDATA

Desglosando la inversión según su destino, el IMEQ del sector privado aumentó 10,5% en el tercer trimestre de 2019 respecto a igual período del año anterior. En términos desestacionalizados, registró un incremento del 7,8% en relación al trimestre inmediato anterior.

³ Las inversiones en parques eólicos en los cuales UTE no participa con el 100% de la propiedad fueron clasificados dentro del sector privado (Ej. ROUAR SA, sociedad de UTE y Electrobras).

Gráfico 2.2 – Inversión en maquinarias y equipos del sector privado*

(Índices trimestrales, en términos reales, 2002=100)



*Las series no incluyen la importación de celulares

Fuente: Dirección de Estudios Económicos en base a SmartDATA

3. Inversión en maquinaria y equipos en el sector público⁴

El IMEQ del sector público disminuyó significativamente en julio - setiembre de 2019 respecto a igual período de 2018 (-12,1%). Excluyendo factores estacionales e irregulares, y en comparación al período inmediato anterior, el IMEQ registró una caída del 4,1% en el tercer trimestre. La inversión pública en maquinarias y equipos se ubica en niveles históricamente bajos.

Entre las inversiones realizadas por el sector público, se destaca principalmente la compra de aparatos para la recepción, conversión y transmisión o regeneración de voz, imagen u otros datos (*subpartida 851762*) por parte de la Administración Nacional de Telecomunicaciones (ANTEL) por USD 4,4 millones.

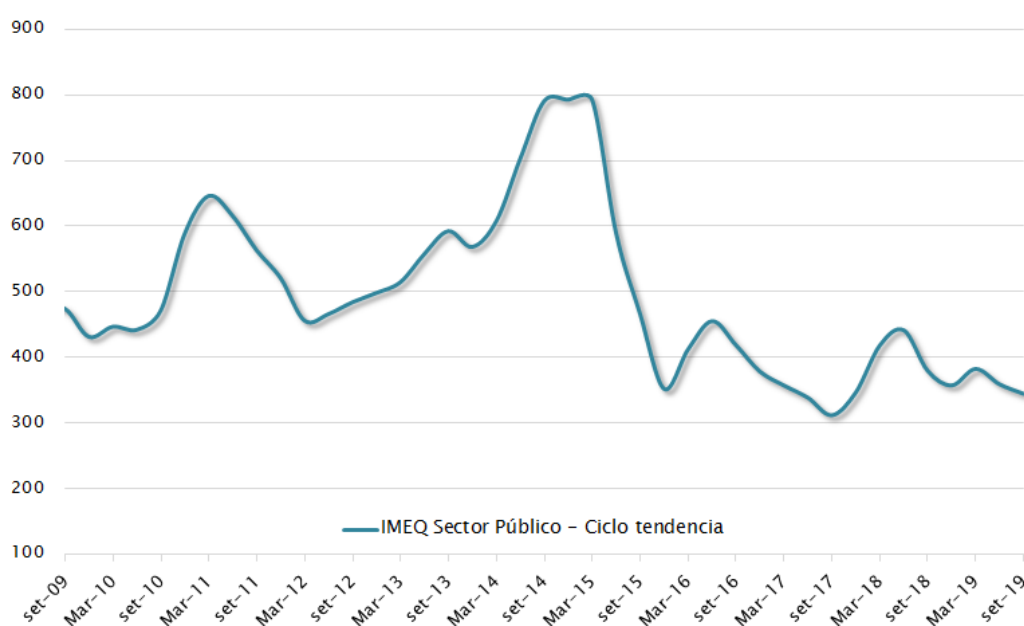
⁴ Los organismos públicos considerados fueron: AFE, ALUR, ANCAP, ANC, ANEP, ANTEL, ASSE, BPS, BROU, Canal 5, Centro Ceibal para el Apoyo a la Educación de la Niñez y la Adolescencia (ex CITS), Distribuidora Uruguaya de Combustibles, INIA, LATU, OSE, UTE, los Ministerios y las Intendencias Departamentales. Se incluyen a las empresas Interconexión del Sur (sociedad anónima con paquete accionario de UTE y Corporación Nacional para el Desarrollo) y AESA (empresa contratada por ANCAP dedicada a los sectores del petróleo, gas y petroquímica). Se excluye la importación de teléfonos celulares.

Le siguen en importancia las adquisiciones de aparatos de rayos X de diagnóstico (*subpartida 902214*) realizadas por Administración de los Servicios de Salud del Estado (ASSE) por USD 2,3 millones.

Asimismo, la Intendencia de Montevideo realizó compras externas de bienes de capital por USD 2,2 millones, donde se destaca la compra por USD 1,3 millones de depósitos, cisternas, cubas y recipientes similares para cualquier materia (*subpartida 730900*).

Gráfico 3.1 – Inversión en maquinaria y equipos del sector público*

(Datos trimestrales, Índice en términos reales, 2002=100)



*Las series no incluyen importación de celulares por parte del sector público

Fuente: Dirección de Estudios Económicos en base a SmartDATA



ÍNDICE DE INVERSIÓN EN MAQUINARIA Y EQUIPOS (IMEQ) En volúmen físico - Base 2002=100				
Trimestre	Economía sin cel.	Sector Privado sin cel.	Sector Privado sin ZF ni cel.	Industria sin Ref. ni ZF
set-10	443	461	459	195
Dic-10	610	612	608	220
Mar-11	505	462	461	175
Jun-11	454	432	431	158
set-11	533	552	517	208
Dic-11	565	582	568	269
Mar-12	508	537	458	169
Jun-12	511	546	442	160
set-12	582	606	515	188
Dic-12	627	670	612	249
Mar-13	601	632	583	210
Jun-13	651	682	657	279
set-13	636	639	625	274
Dic-13	689	748	734	220
Mar-14	693	733	726	203
Jun-14	618	601	594	189
set-14	679	671	665	363
Dic-14	647	663	653	365
Mar-15	815	722	712	207
Jun-15	596	592	587	154
set-15	466	488	482	259
Dic-15	457	510	500	261
Mar-16	426	422	412	280
Jun-16	683	725	718	289
set-16	556	583	577	225
Dic-16	464	503	495	215
Mar-17	420	445	440	171
Jun-17	430	446	431	189
set-17	395	431	427	179
Dic-17	477	513	506	170
Mar-18	424	429	419	239
Jun-18	524	529	513	219
set-18	434	460	455	236
Dic-18	435	476	468	189
Mar-19	411	410	405	215
Jun-19	436	455	446	212
Set-19*	470	508	500	254

*Datos preliminares

Fuente: Dirección de Estudios Económicos en base a SmartDATA