



CAMARA DE INDUSTRIAS  
DEL URUGUAY

# ÍNDICE DE INVERSIÓN EN MAQUINARIA Y EQUIPOS (IMEQ)<sup>1</sup>

Informe trimestral – Enero – Marzo 2019  
Año 13 – N° 49  
29 de abril de 2019

Dirección de Estudios Económicos<sup>2</sup>  
Teléfono: (+598) 2604 04 64 int. 142  
Correo: [dee@ciu.com.uy](mailto:dee@ciu.com.uy) / Sitio web: [dee](http://dee.ciu.com.uy)

## Síntesis

- En el primer trimestre de 2019, el Índice de Inversión en Maquinaria y Equipos (IMEQ) de la industria cayó 13,1% en relación a igual período del año anterior, mientras que, si se compara con el cuarto trimestre de 2018, en ciclo tendencia, o sea excluyendo efectos estacionales e irregulares, se mantuvo relativamente estable (1,6%).
- En enero – marzo de 2019, el IMEQ general de la economía cayó 6,4% en la comparación interanual. Por su parte, excluyendo los factores estacionales e irregulares, el indicador también mostró cierta estabilidad respecto al trimestre inmediato anterior (1%). En una perspectiva histórica, la inversión del total de la economía en maquinarias y equipos se ubica en niveles muy bajos, similares a los del año 2010.

<sup>1</sup> Nota: A los efectos de analizar la evolución de la inversión en términos reales (en cantidades) los valores de importación se deflactan con el Índice de Precios de Importaciones de Bienes de Capital publicado por el BCU.

<sup>2</sup> **Director:** Cr. Mag. Sebastián Pérez. **Equipo técnico:** Ec. Mag. Valeria Cantera, Ec. Isabel Fleitas y An. Ec. Sebastián Liuzzi. **Secretaría:** Sra. Nuria Juvé.



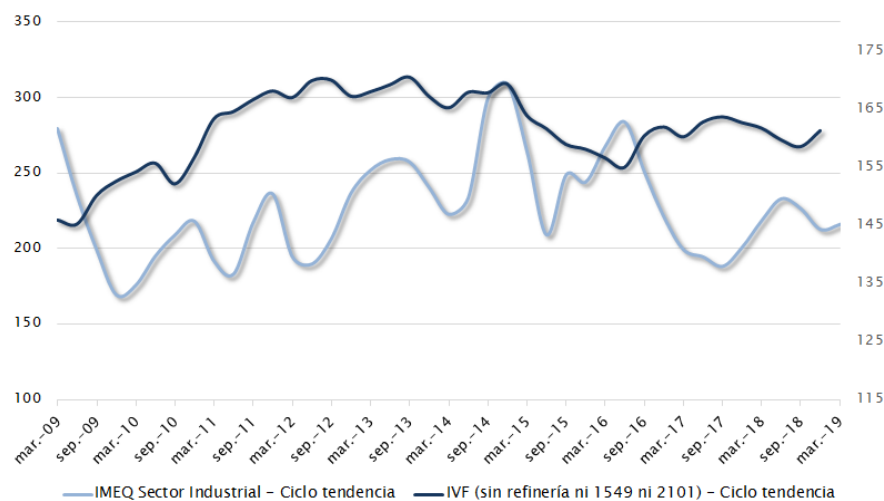


## 1. Inversión en maquinaria y equipos en la industria

En el primer trimestre de 2019, el Índice de Inversión en Maquinaria y Equipos (IMEQ) de la industria cayó 13,1% en relación a igual período del año anterior, mientras que, si se compara con el cuarto trimestre de 2018, en ciclo tendencia, o sea excluyendo efectos estacionales e irregulares, se mantuvo relativamente estable (1,6%).

### Gráfico 1.1 – Producción e inversión industrial

(Índices trimestrales, en términos reales, 2002=100)



Fuente: Dirección de Estudios Económicos en base a SmartDATA e INE

Pese a que la metodología utilizada para construir el IMEQ del sector industrial impide distinguir cuáles empresas industriales realizaron las mayores inversiones en maquinaria y equipos, igualmente resulta interesante presentar las principales empresas que realizaron importaciones a título propio, que pudieron clasificarse como tales.

En ese sentido, en enero – marzo de 2019 se destacó la compra de máquinas y aparatos para quebrantar, triturar o pulverizar (*subpartida 847420*), donde USD 8 millones correspondieron a importaciones de Cielo Azul Cementos y Calizas, y USD 2,5 millones a Cía. Industrializadora de Minerales (CIMSA).

A su vez, Velcroindustrial del Uruguay realizó compras externas de máquinas y aparatos para trabajar caucho o plástico (*subpartida 791290*) por USD 1,2 millones.

En el mismo período se destacan las adquisiciones de CONAPROLE por USD 754 mil, donde USD 520 mil correspondieron a compra de aparatos para filtrar o depurar agua (*subpartida 842121*).



Asimismo, Fabricas Nacionales de Cerveza (FNC) efectuó compras externas por USD 586 mil en bienes de capital, los cuales correspondieron en su totalidad a depósitos, barriles, tambores, bidones, botes, cajas y recipientes similares de aluminio (*subpartida 761290*).

Por su parte, en el primer trimestre del año, Friopan registró importaciones por USD 513 mil, que corresponden a calandrias y laminadores (*subpartida 842010*) y a máquinas y aparatos para panadería, pastelería, galletería o la fabricación de pastas alimenticias (*subpartida 843810*).

### Cuadro 1.1 – Principales empresas importadoras de bienes de capital del sector industrial en el primer trimestre de 2018

(USD CIF)

Empresa	Rubro	1er trimestre 2018
CIELO AZUL CEMENTOS Y CALIZAS	Cemento	8.063.535
CIMSA	Cemento	2.555.571
VELCROINDUSTRIAL DEL URUGUAY	Plástico	1.235.477
CONAPROLE	Lácteos	753.710
FNC	Bebidas	585.531
FRIOPAN	Alimentos	513.159
EXERCERE (UAP)	Químicos	451.413
CRUFI	Alimentos	424.720
DURULTE	Alimentos	353.622

Fuente: Dirección de Estudios Económicos en base a SmartDATA

Exercere, cuyo nombre comercial es Uruguay Animal Proteins (UAP), ubicada en el departamento de Lavalleja, se dedica al procesamiento de sangre bovina, para producir hemoglobina y sangre en polvo para elaboración de suplementos en alimentos. Las adquisiciones en bienes de capital correspondieron principalmente a aparatos, dispositivos o equipos de laboratorio (*subpartida 841939*) por un monto cercano a los USD 390 mil.

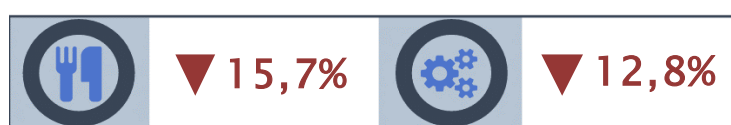
Adicionalmente, resulta importante destacar las adquisiciones realizadas por Crufi por USD 425 mil, destinados a la compra de maquinaria para la extracción de aceite esencial de agrios (*subpartida 843880*) y máquinas para limpiar y secar botellas o demás recipientes (*subpartida 842240*).

Por último, durante el primer trimestre de 2019, Durulte registró importaciones de máquinas y aparatos para panadería, pastelería, galletería o la fabricación de pastas alimenticias (*subpartida 843810*) por USD 354 mil.

A nivel de agrupaciones sectoriales, en el primer trimestre de 2019, disminuyó la inversión en maquinaria y equipos de la agrupación Alimentos, Bebidas y Tabaco en términos interanuales (-15,7%). En tanto, el IMEQ de la industria sin considerar Alimentos, Bebidas y Tabaco registró una disminución del 12,8% en igual comparación.

### Cuadro 1.2 – Variación del IMEQ industrial por agrupación

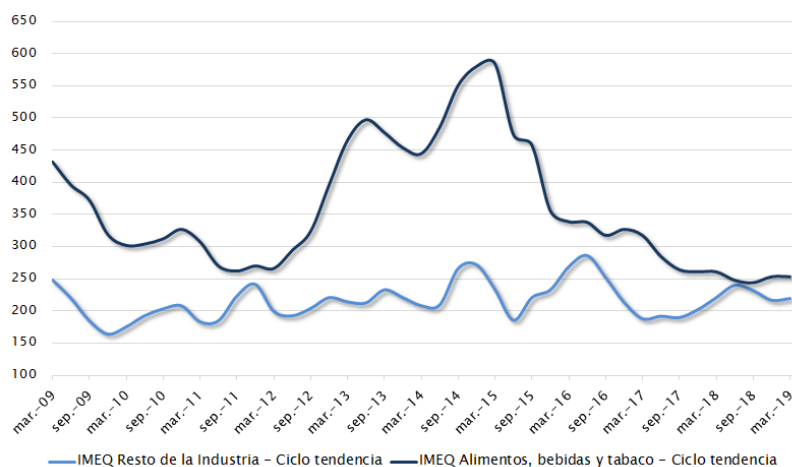
(1° trimestre 2019/2018, Índice en términos reales, 2002=100)



Fuente: Dirección de Estudios Económicos en base a SmartDATA

### Gráfico 1.2 – Inversión en maquinaria y equipos

(Datos trimestrales, Índice en términos reales, 2002=100)



Fuente: Dirección de Estudios Económicos en base a SmartDATA e INE

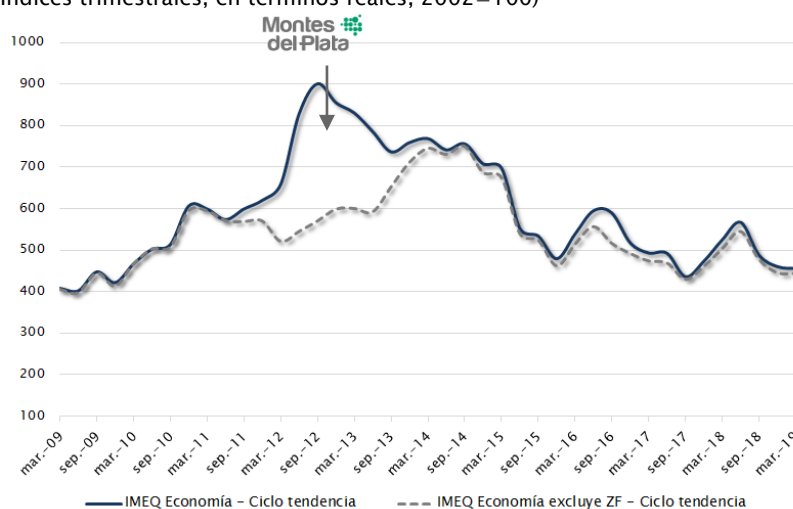
## 2. Inversión en maquinarias y equipos en la economía y en el sector privado<sup>3</sup>

En enero – marzo de 2019, el IMEQ general de la economía cayó 6,4% en la comparación interanual. Por su parte, excluyendo los factores estacionales e irregulares, el indicador se mantuvo relativamente estable (-1%) respecto al trimestre inmediato anterior.

En una perspectiva histórica, la inversión en maquinarias y equipos se ubica en niveles muy bajos, similares a los del año 2010.

### Gráfico 2.1 – Inversión en maquinaria y equipos para toda la economía\*

(Índices trimestrales, en términos reales, 2002=100)



\*Las series no incluyen importación de celulares

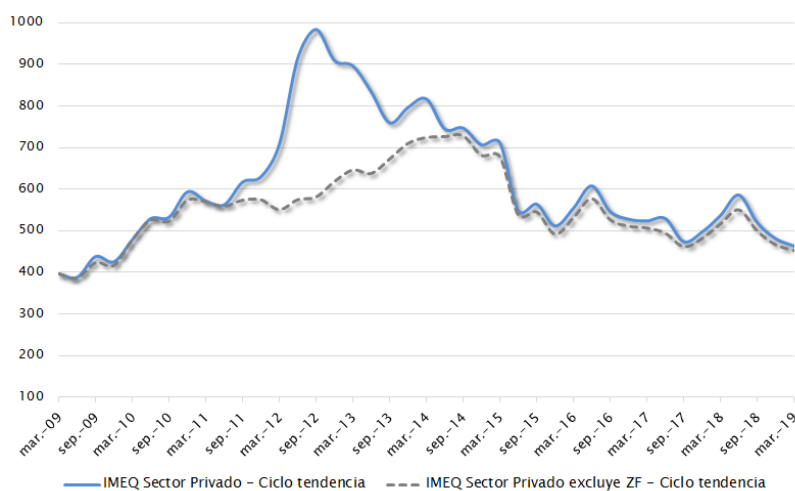
Fuente: Dirección de Estudios Económicos en base a SmartDATA

Desglosando la inversión según su destino, el IMEQ del sector privado disminuyó 8,1% en el primer trimestre de 2019 respecto a igual período del año anterior. En términos desestacionalizados, registró una caída del 3,7% en relación al trimestre inmediato anterior.

<sup>3</sup> Las inversiones en parques eólicos en los cuales UTE no participa con el 100% de la propiedad fueron clasificados dentro del sector privado (Ej. ROUAR SA, sociedad de UTE y Electrobras).

### Gráfico 2.2 – Inversión en maquinarias y equipos del sector privado\*

(Índices trimestrales, en términos reales, 2002=100)



\*Las series no incluyen la importación de celulares

Fuente: Dirección de Estudios Económicos en base a SmartDATA

### 3. Inversión en maquinaria y equipos en el sector público<sup>4</sup>

El IMEQ del sector público creció 4,1% en enero - marzo de 2019 respecto a igual período de 2018. Excluyendo factores estacionales e irregulares, y en comparación al período inmediato anterior, el IMEQ registró un crecimiento del 6,7% en el primer trimestre. Aun así, la inversión pública en maquinarias y equipos se ubica en niveles históricamente bajos.

Entre las inversiones realizadas por el sector público, se destaca principalmente la compra de computadoras (subpartida 847130) principalmente por parte del Centro Ceibal para el Apoyo a la Educación de la Niñez y la Adolescencia por un monto cercano a los USD 11 millones. Asimismo, cabe resaltar las adquisiciones de aparatos para la recepción, conversión y transmisión o regeneración de voz, imagen u otros datos (subpartida 851762) por parte de la Administración Nacional de Usinas y Trasmisiones por USD 5,3 millones y del Centro Ceibal para el Apoyo a la Educación de la Niñez y la Adolescencia por USD 939 mil.

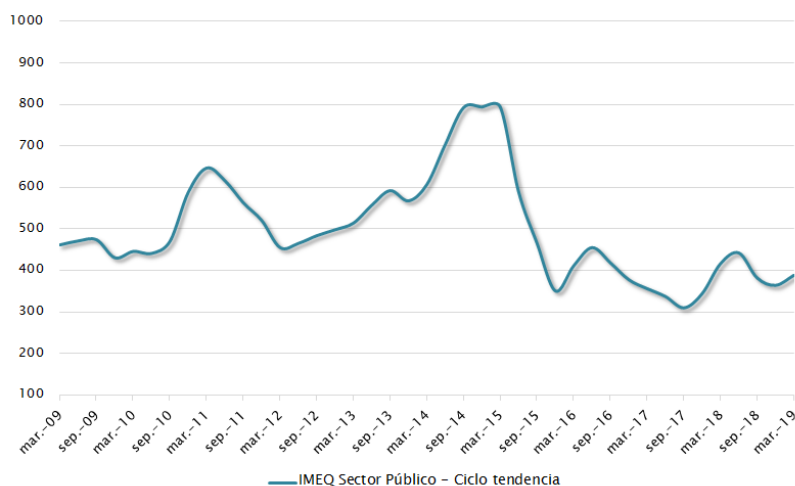
<sup>4</sup> Los organismos públicos considerados fueron: AFE, ALUR, ANCAP, ANC, ANEP, ANTEL, ASSE, BPS, BROU, Canal 5, Centro Ceibal para el Apoyo a la Educación de la Niñez y la Adolescencia (ex CITS), Distribuidora Uruguaya de Combustibles, INIA, LATU, OSE, UTE, los Ministerios y las Intendencias Departamentales. Se incluyen a las empresas Interconexión del Sur (sociedad anónima con paquete accionario de UTE y Corporación Nacional para el Desarrollo) y AESA (empresa contratada por ANCAP dedicada a los sectores del petróleo, gas y petroquímica). Se excluye la importación de teléfonos celulares.



Le siguen en importancia las adquisiciones por USD 4,7 millones de aparatos eléctricos para alumbrado (subpartida 940540) efectuadas principalmente por la Intendencia de Paysandú (USD 3,7 millones) y el Ministerio de Transporte y Obras Públicas (USD 1 millón), y las importaciones de contadores de electricidad (subpartida 902830) por USD 4,3 millones adquiridas por la Administración Nacional de Usinas y Trasmisiones.

### Gráfico 3.1 – Inversión en maquinaria y equipos del sector público\*

(Datos trimestrales, Índice en términos reales, 2002=100)



\*Las series no incluyen importación de celulares por parte del sector público  
Fuente: Dirección de Estudios Económicos en base a SmartDATA



CAMARA DE INDUSTRIAS  
DEL URUGUAY

<b>ÍNDICE DE INVERSIÓN EN MAQUINARIA Y EQUIPOS (IMEQ)</b> En volúmen físico – Base 2002=100				
<b>Trimestre</b>	<b>Economía sin cel.</b>	<b>Sector Privado sin cel.</b>	<b>Sector Privado sin ZF ni cel.</b>	<b>Industria sin Ref. ni ZF</b>
sep-10	445	463	459	195
dic-10	617	621	608	220
mar-11	509	466	461	175
jun-11	457	436	431	158
sep-11	541	562	517	208
dic-11	574	592	568	269
mar-12	560	598	458	169
jun-12	677	741	442	160
sep-12	808	871	516	188
dic-12	806	879	612	249
mar-13	692	737	583	210
jun-13	673	708	657	279
sep-13	649	655	626	274
dic-13	700	760	735	220
mar-14	697	738	726	203
jun-14	622	606	595	189
sep-14	686	679	665	363
dic-14	652	669	653	365
mar-15	825	734	713	207
jun-15	601	598	587	154
sep-15	475	498	482	259
dic-15	465	519	500	261
mar-16	436	435	413	280
jun-16	691	734	718	289
sep-16	562	590	577	225
dic-16	474	514	495	215
mar-17	414	438	425	171
jun-17	422	437	407	189
set-17	374	406	397	178
dic-17	455	489	474	169
mar-18	416	421	402	239
jun-18	511	515	488	219
sep-18	425	450	433	235
dic-18	429	469	449	189
mar-19*	389	387	376	208

\*Datos preliminares

Fuente: Dirección de Estudios Económicos en base a SmartDATA