



# ÍNDICE DE INVERSIÓN EN MAQUINARIA Y EQUIPOS (IMEQ)<sup>1</sup>

Informe trimestral – Octubre – Diciembre 2018

Año 12 – N° 48

25 de enero de 2019

Dirección de Estudios Económicos<sup>2</sup>

Teléfono: (+598) 2604 04 64 int. 142

Correo: [dee@ciu.com.uy](mailto:dee@ciu.com.uy) / Sitio web: [dee](http://dee)

## Síntesis

- En 2018, el Índice de Inversión en Maquinaria y Equipos (IMEQ) de la industria creció 30% en términos interanuales, compensando en buena medida la fuerte caída evidenciada en 2017 (-29%). Igualmente, la inversión en la industria sigue siendo reducida en la comparación histórica, ubicándose en niveles levemente superiores a los del 2010.
- En octubre – diciembre de 2018, el IMEQ general de la economía cayó 2,5% en la comparación interanual, aunque en el acumulado del año verificó un incremento del 11,1%. Considerando la serie histórica, los registros de 2018 también son similares a los de 2010, lo que confirma la magra performance de la inversión que surge de otros indicadores.
- Desglosando la inversión según su destino, el IMEQ del sector privado se cayó 0,9% en el cuarto trimestre de 2018 respecto a igual período del año anterior. Sin embargo, considerando el acumulado del año, registró un aumento del 8,7%.
- El IMEQ del sector público descendió 20,7% en octubre-diciembre de 2018 respecto a igual período de 2017, pese a crecer 34,8% en el acumulado del año. También este indicador terminó ubicándose en niveles mínimos históricos.

<sup>1</sup> Nota: A los efectos de analizar la evolución de la inversión en términos reales (en cantidades) los valores de importación se deflactan con el Índice de Precios de Importaciones de Bienes de Capital publicado por el BCU.

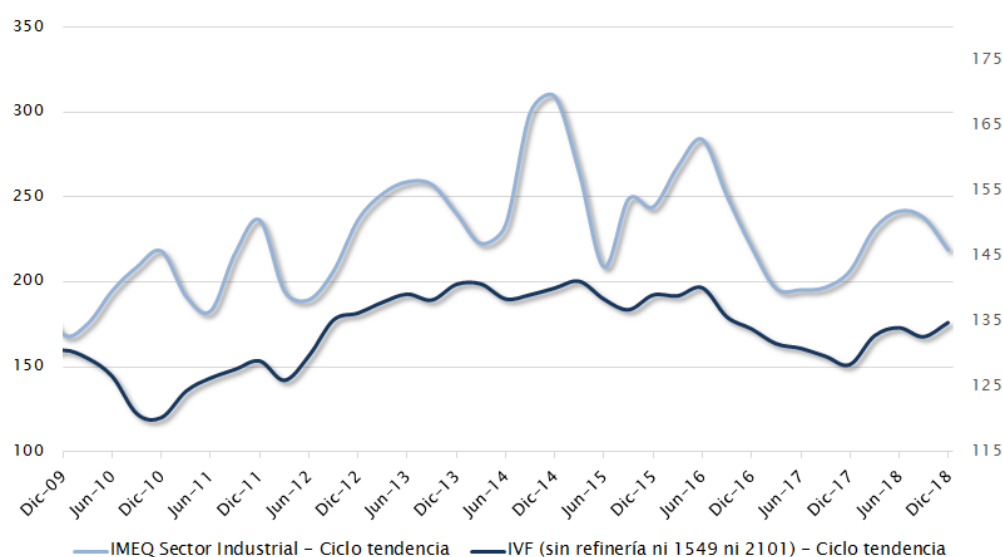
<sup>2</sup> **Director:** Cr. Mag. Sebastián Pérez. **Equipo técnico:** Ec. Mag. Valeria Cantera, An. Ec. Sebastián Liuzzi y Ec. Isabel Fleitas. **Secretaría:** Sra. Nuria Juvé.

## 1. Inversión en maquinaria y equipos en la industria

En 2018, el Índice de Inversión en Maquinaria y Equipos (IMEQ) de la industria creció 30% en términos interanuales, luego de la fuerte caída evidenciada en 2017 (-29%). El buen desempeño fue consecuencia del incremento de la inversión en los cuatro trimestres del año, verificándose el mayor crecimiento en el primer trimestre del 2018 (50,4%). Igualmente, la inversión en la industria sigue siendo reducida en la comparación histórica, registrando niveles levemente superiores a los de 2010.

**Gráfico 1.1 – Producción e inversión industrial**

(Índices trimestrales, en términos reales, 2002=100)



Fuente: Dirección de Estudios Económicos en base a SmartDATA e INE

Puntualmente en el cuarto trimestre de 2018, el Índice de Inversión en Maquinaria y Equipos (IMEQ) de la industria aumentó 15,4% en relación a igual período del año anterior, mientras que, si se compara con el tercer trimestre de 2018, en ciclo tendencia, o sea excluyendo efectos estacionales e irregulares, cayó 8%.

Pese a que la metodología utilizada para construir el IMEQ del sector industrial impide distinguir cuáles empresas industriales realizaron las mayores inversiones en maquinaria y equipos, igualmente resulta interesante presentar las principales empresas que realizaron importaciones a título propio, que pudieron clasificarse como tales.

En ese sentido, en el último trimestre del año se destacó la compra de máquinas y aparatos de quebrantar, triturar o pulverizar (*subpartida 847420*), por un monto cercano a los US\$ 7 millones correspondiente a la empresa Cielo Azul Cementos y Calizas. Cabe recordar que la empresa Cielo Azul actualmente se encuentra realizando inversiones en



maquinarias y equipos para la instalación de su emprendimiento de fabricación de cemento ubicado en el departamento de Treinta y Tres.

A su vez, se realizaron compras externas de máquinas para llenar, cerrar, tapar o etiquetar botellas o para gasear bebidas (*subpartida 842230*) por US\$ 1,4 millones, donde se destacan principalmente las importaciones de la firma Nestle por U\$S 936 mil.

En el mismo período, se destacan las adquisiciones de Fábricas Nacionales de Cerveza (FNC) en recipientes de aluminio (*subpartida 761290*) por un monto de US\$ 727 mil.

**Cuadro 1.1 – Principales empresas importadoras de bienes de capital del sector industrial en el cuarto trimestre de 2018**  
(US\$ CIF)

Empresa	Rubro	1er trimestre 2018	2do trimestre 2018	3er trimestre 2018	4to trimestre 2018	2018
CIELO AZUL CEMENTOS Y CALIZAS	Hormigón	-	-	3.430.530	6.989.635	10.420.165
NESTLE DEL URUGUAY	Alimentos	62.355	49.954	5.288.808	936.319	6.337.436
FÁBRICAS NACIONALES DE CERVEZA (FNC)	Bebidas	1.617.002	662.714	294.721	726.839	3.301.276
GENTOS URUGUAY	Raciones	-	-	-	704.668	704.668
DURULTE	Alimentos	-	-	-	505.814	505.814
AARHUSKARLSHAMN LATIN AMERICA	Alimentos	-	-	-	464.843	464.843
FARMACO URUGUAYO	Laboratorio	608.476	34.910	48.496	361.745	1.053.628
GRANMOLINO	Alimentos	-	-	-	359.656	359.656
EDANREY	Alimentos	11.811	-	-	299.194	311.005

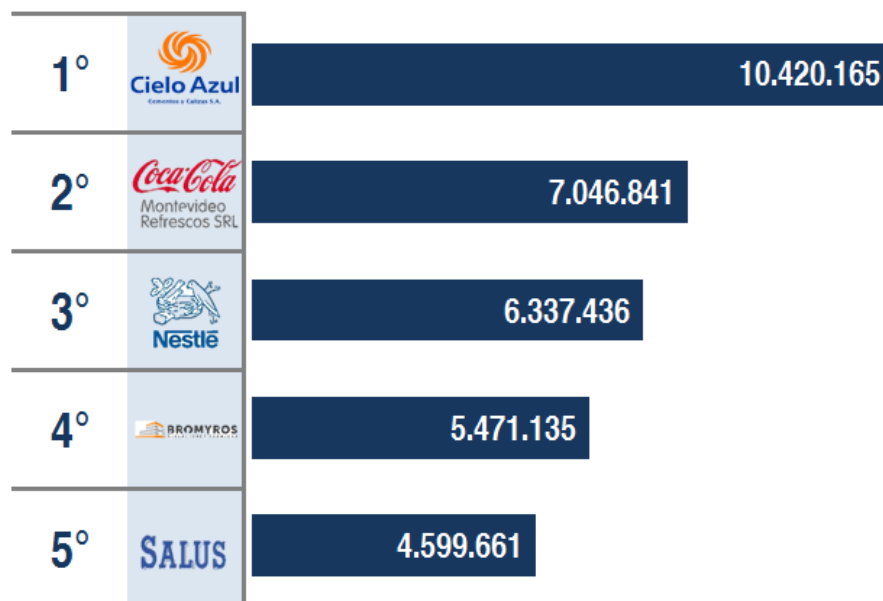
Fuente: Dirección de Estudios Económicos en base a SmartDATA

Asimismo, la empresa Gentos, que se dedica a la producción de insumos agropecuarios (semillas forrajeras y sorgos forrajeros), importó US\$ 705 mil de máquinas y aparatos para trituración o molienda de granos (*subpartida 843780*).

Considerando todo el año 2018, las mayores empresas industriales importadoras de bienes de capital pertenecieron al sector Hormigón (posición 1), Plásticos (posición 2) y Alimentos y Bebidas (posición 3,4 y 5).

**Cuadro 1.2 – Ranking de principales empresas importadoras de bienes de capital del sector industrial en 2018**

(US\$ CIF)



Fuente: Dirección de Estudios Económicos en base a SmartDATA

Se destaca la adquisición en el segundo semestre del año de máquinas y aparatos de quebrantar, triturar o pulverizar (*subpartida 847420*) por US\$ 10,4 millones por parte de la empresa Cielo Azul Cementos y Calizas, quien se consolidó como la principal empresa industrial importadora de bienes de capital en 2018.

En segundo lugar, se destacaron las importaciones de máquinas para llenar, cerrar, tapar o etiquetar botellas o para gasear bebidas (*subpartida 842230*), por un monto de US\$ 4,4 millones realizadas por la empresa Montevideo Refrescos.

Por su parte, se destaca la inversión de Nestle en máquinas para la preparación de alimentos o bebidas (*subpartida 843880*) por una cifra superior a los US\$ 5 millones en el mes de julio. Considerando las demás inversiones que realizó en el resto del año, la empresa importó en total US\$ 6 millones.

En cuarto lugar, se ubicó Bromyros, cuya mayor inversión se realizó en el mes de mayo, con la adquisición de máquinas y aparatos para trabajar caucho o plástico (*subpartida 847780*). El monto total desembolsado por la empresa supera los US\$ 5 millones en el acumulado del año.

Finalmente, Salus se ubicó en la quinta posición del ranking, debido a la compra de máquinas para la preparación de alimentos o bebidas (*subpartida 843880*), máquinas para

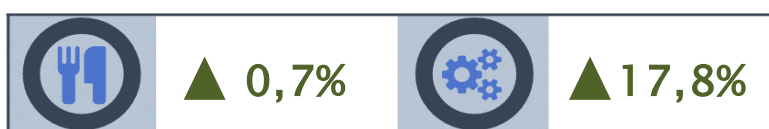


llenar, cerrar, tapar o etiquetar botellas o para gasear bebidas (*subpartida 842230*) y máquinas de moldear por soplado (*subpartida 847730*), entre otros bienes de capital, alcanzando un total cercano a los US\$ 4,6 millones.

A nivel de agrupaciones sectoriales, en el cuarto trimestre de 2018, aumentó la inversión en maquinaria y equipos de la agrupación Alimentos, Bebidas y Tabaco en términos interanuales (0,7%). En tanto, el IMEQ de la industria sin considerar Alimentos, Bebidas y Tabaco registró un incremento del 17,8% en igual comparación.

#### Cuadro 1.2 – Variación del IMEQ industrial por agrupación

(4° trimestre 2018/2017, Índice en términos reales, 2002=100)



Fuente: Dirección de Estudios Económicos en base a SmartDATA

En el acumulado del año, el IMEQ de la agrupación Alimentos, Bebidas y Tabaco verificó un descenso respecto a 2017 (-10,8%), mientras que los niveles de inversión del resto de la industria registraron un crecimiento del 37%.

## 2. Inversión en maquinarias y equipos en la economía y en el sector privado<sup>3</sup>

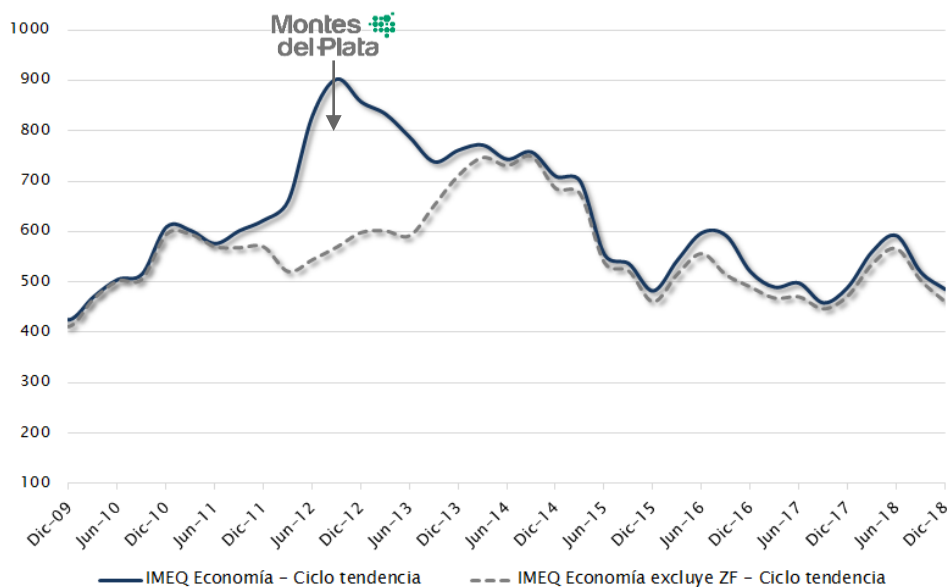
En octubre-diciembre de 2018, el IMEQ general de la economía cayó 2,5% en la comparación interanual, aunque en el acumulado del año verificó un incremento del 11,1%. Por su parte, excluyendo los factores estacionales e irregulares, el indicador cayó 6,6% respecto al trimestre inmediato anterior.

Al excluir del análisis a las empresas localizadas en zonas francas, la inversión en maquinaria y equipos de la economía también disminuyó respecto al tercer trimestre de 2018, en términos desestacionalizados.

Considerando la serie histórica, los registros de 2018 son similares a los de 2010, lo que muestra la magra performance de la inversión, como también lo evidencian otros indicadores.

<sup>3</sup> Las inversiones en parques eólicos en los cuales UTE no participa con el 100% de la propiedad fueron clasificados dentro del sector privado (Ej. ROUAR SA, sociedad de UTE y Electrobras).

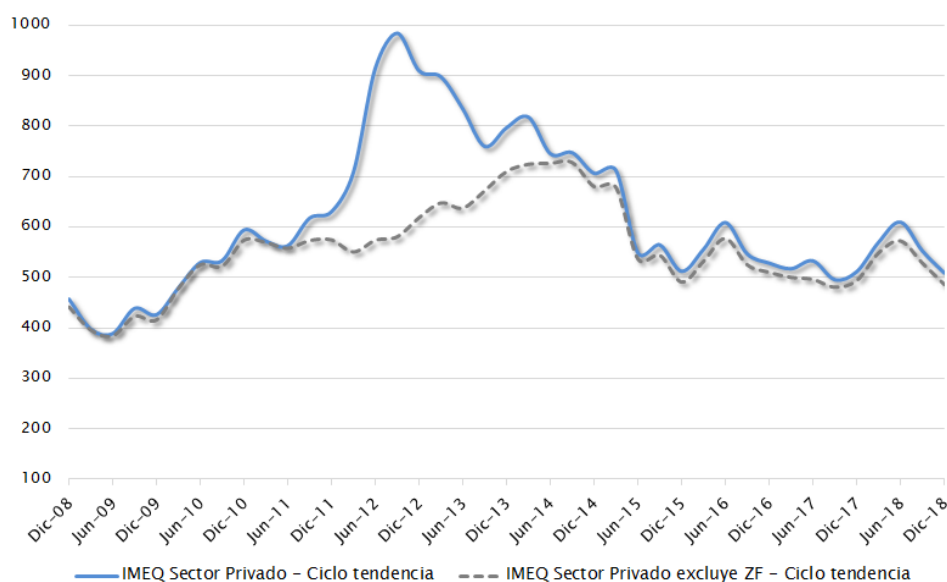
**Gráfico 2.1 – Inversión en maquinaria y equipos para toda la economía\***  
(Índices trimestrales, en términos reales, 2002=100)



\*Las series no incluyen importación de celulares

Fuente: Dirección de Estudios Económicos en base a SmartDATA

**Gráfico 2.2 – Inversión en maquinarias y equipos del sector privado\***  
(Índices trimestrales, en términos reales, 2002=100)



\*Las series no incluyen la importación de celulares

Fuente: Dirección de Estudios Económicos en base a SmartDATA



Desglosando la inversión según su destino, el IMEQ del sector privado cayó 0,9% en el cuarto trimestre de 2018 respecto a igual período del año anterior. Sin embargo, considerando el acumulado del año, registró un aumento del 8,7%.

En términos desestacionalizados, la inversión del sector privado en octubre-diciembre de 2018 en relación al período inmediato anterior registró una caída del 7,9%.

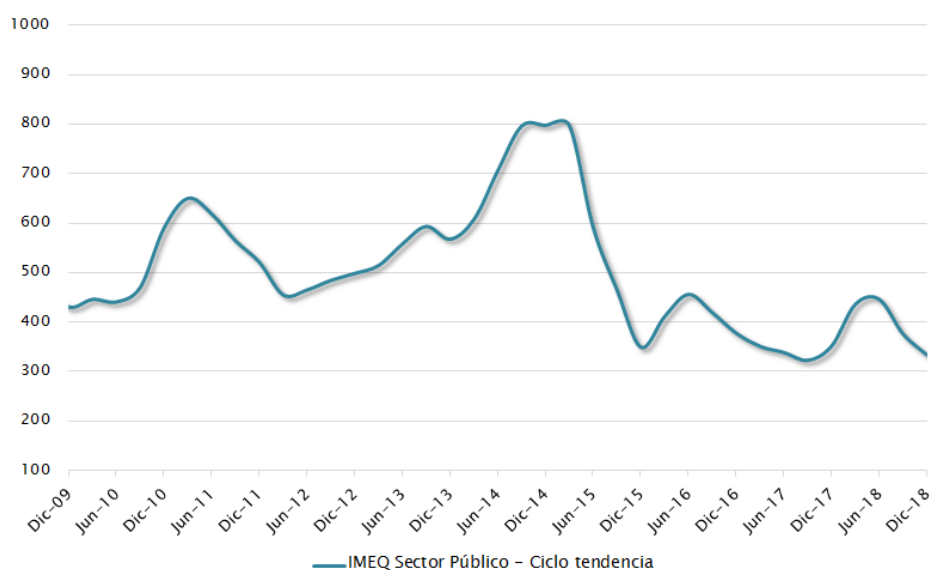
### 3. Inversión en maquinaria y equipos en el sector público<sup>4</sup>

El IMEQ del sector público descendió 20,7% en octubre-diciembre de 2018 respecto a igual período de 2017, pese a crecer 34,8% en el acumulado del año. Aun así, el indicador su ubica en niveles mínimos históricos.

Excluyendo factores estacionales e irregulares, y en comparación al período inmediato anterior, el IMEQ registró una baja del 11,2% en el cuarto trimestre.

#### Gráfico 3.1 – Inversión en maquinaria y equipos del sector público\*

(Datos trimestrales, Índice en términos reales, 2002=100)



<sup>4</sup> Los organismos públicos considerados fueron: AFE, ALUR, ANCAP, ANC, ANEP, ANTEL, ASSE, BPS, BROU, Canal 5, Centro Ceibal para el Apoyo a la Educación de la Niñez y la Adolescencia (ex CITS), Distribuidora Uruguaya de Combustibles, INIA, LATU, OSE, UTE, los Ministerios y las Intendencias Departamentales. Se incluyen a las empresas Interconexión del Sur (sociedad anónima con paquete accionario de UTE y Corporación Nacional para el Desarrollo) y AESA (empresa contratada por ANCAP dedicada a los sectores del petróleo, gas y petroquímica). Se excluye la importación de teléfonos celulares.



CAMARA DE INDUSTRIAS  
DEL URUGUAY

\*Las series no incluyen importación de celulares por parte del sector público

Fuente: Dirección de Estudios Económicos en base a SmartDATA

Entre las inversiones realizadas por el sector público, se destaca la compra de aparatos para la recepción, conversión y transmisión (*subpartida 851762*) por parte de la empresa ANTEL por US\$ 6 millones, y las adquisiciones del Centro Ceibal para el Apoyo a la Educación de la Niñez y la Adolescencia por un monto cercano a los US\$ 229 mil. Además, se destaca la compra de vehículos para el transporte de mercancías (*subpartida 870422*) por US\$ 1,4 millones adquiridas por varias intendencias, y las compras de estaciones base (*subpartida 851761*) por US\$ 1,1 millones fundamentalmente realizadas por parte de ANTEL.

**Cámara de Industrias del Uruguay**

Avda. Italia 6101 - 11500 - Montevideo / Uruguay

Tel: 2604 0464 - Fax: 2604 0501 - [ciu@ciu.com.uy](mailto:ciu@ciu.com.uy) - [www.ciu.com.uy](http://www.ciu.com.uy)







CAMARA DE INDUSTRIAS  
DEL URUGUAY

## ÍNDICE DE INVERSIÓN EN MAQUINARIA Y EQUIPOS (IMEQ) En volúmen físico - Base 2002=100

Trimestre	Economía sin cel.	Sector Privado sin cel.	Sector Privado sin ZF ni cel.	Industria sin Ref. ni ZF
set-10	445	463	459	195
Dic-10	617	621	608	220
Mar-11	509	466	461	175
Jun-11	457	436	431	158
set-11	541	562	517	208
Dic-11	574	592	568	269
Mar-12	560	598	458	169
Jun-12	677	741	442	160
set-12	808	871	516	188
Dic-12	806	879	612	249
Mar-13	692	737	583	210
Jun-13	673	708	657	279
set-13	649	655	626	274
Dic-13	700	760	735	220
Mar-14	697	738	726	203
Jun-14	622	606	595	189
set-14	686	679	665	363
Dic-14	652	669	653	365
Mar-15	825	734	713	207
Jun-15	601	598	587	154
set-15	475	498	482	259
Dic-15	465	519	500	261
Mar-16	436	435	413	280
Jun-16	691	734	718	289
set-16	562	590	577	225
Dic-16	474	514	495	215
Mar-17	408	432	419	168
Jun-17	424	439	409	190
set-17	391	425	415	186
Dic-17	468	502	487	174
Mar-18	440	445	425	253
Jun-18	532	535	507	227
set-18	451	477	460	250
Dic-18*	456	498	477	200

\* Datos preliminares

Fuente: Dirección de Estudios Económicos en base a SmartDATA

**Cámara de Industrias del Uruguay**

Avda. Italia 6101 - 11500 - Montevideo / Uruguay

Tel: 2604 0464 - Fax: 2604 0501 - [ciu@ciu.com.uy](mailto:ciu@ciu.com.uy) - [www.ciu.com.uy](http://www.ciu.com.uy)

