



CAMARA DE INDUSTRIAS  
DEL URUGUAY

# ÍNDICE DE INVERSIÓN EN MAQUINARIA Y EQUIPOS (IMEQ)<sup>1</sup>

Informe trimestral — Julio – Setiembre 2018  
Año 12 – N° 47  
19 de octubre de 2018

Dirección de Estudios Económicos<sup>2</sup>  
Teléfono: (+598) 2604 04 64 int. 142  
Correo: [dee@ciu.com.uy](mailto:dee@ciu.com.uy) / Sitio web: [dee](http://dee)

## Síntesis

- En el tercer trimestre de 2018, el Índice de Inversión en Maquinaria y Equipos (IMEQ) de la industria creció 33,4% en relación a igual período del año anterior, mientras que, si se compara con el segundo trimestre de 2018, en ciclo tendencia, o sea excluyendo efectos estacionales e irregulares, se mantuvo relativamente estable (0,6%).
- Se destacan las importaciones de maquinaria para nuevos emprendimientos, como los de Nestlé sobre la Ruta 101 en Canelones (alimentos), y Cielo Azul en Treinta y Tres (cemento).
- El IMEQ general de la economía creció 13,4% en el tercer trimestre del año en la comparación interanual. En una perspectiva histórica, si bien la inversión en maquinarias y equipos está repuntando, se mantiene en niveles todavía muy bajos, similares a los del año 2010.
- Desglosando la inversión según su destino, el IMEQ del sector privado se incrementó 11,6% en el tercer trimestre de 2018 respecto a igual período del año anterior. En perspectiva histórica, también la inversión privada sigue deprimida, en niveles similares a los de 2011.
- El IMEQ del sector público creció 53,6% en julio – setiembre de 2018 respecto a igual período de 2017.

<sup>1</sup> Nota: A los efectos de analizar la evolución de la inversión en términos reales (en cantidades) los valores de importación se deflactan con el Índice de Precios de Importaciones de Bienes de Capital publicado por el BCU.

<sup>2</sup> **Director:** Cr. Mag. Sebastián Pérez. **Equipo técnico:** Ec. Mag. Valeria Cantera, Ec. Florencia Betancor y Ec. Isabel Fleitas. **Secretaría:** Sra. Nuria Juvé.

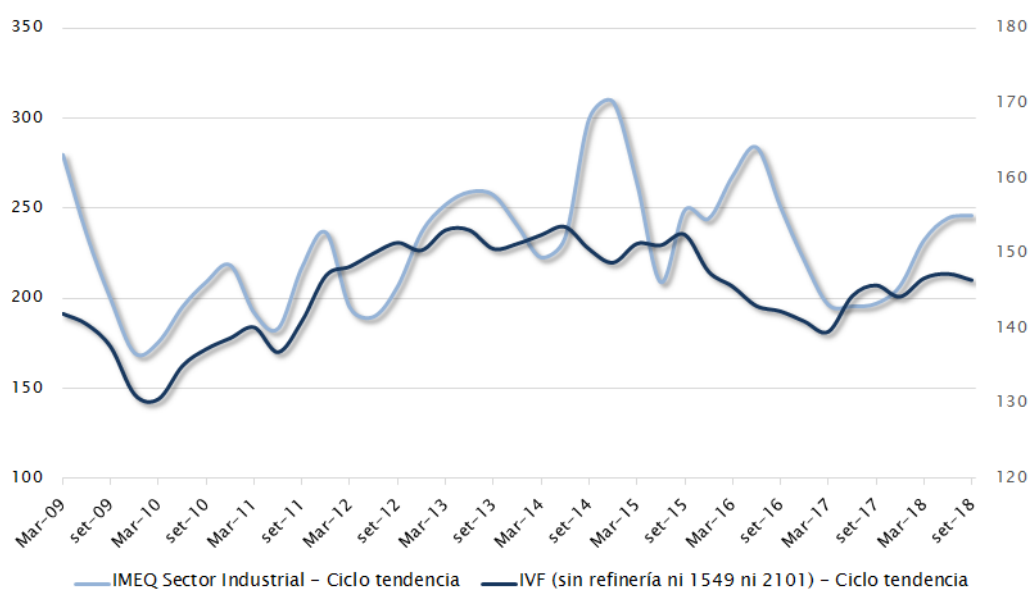


## 1. Inversión en maquinaria y equipos en la industria

En el tercer trimestre de 2018, el Índice de Inversión en Maquinaria y Equipos (IMEQ) de la industria creció 33,4% en relación a igual período del año anterior, mientras que, si se compara con el segundo trimestre de 2018, en ciclo tendencia, o sea excluyendo efectos estacionales e irregulares, se mantuvo relativamente estable (0,6%). Cabe mencionar que 2017 fue un año en donde la inversión en la industria estuvo muy deprimida, con lo que el incremento del tercer trimestre de 2018 en términos interanuales, en buena parte se explica por esta razón. Si por el contrario se compara con 2016, la inversión en maquinaria y equipos en la industria registró un crecimiento menor (10,4%).

### Gráfico 1.1 – Producción e inversión industrial

(Índices trimestrales, en términos reales, 2002=100)



Fuente: Dirección de Estudios Económicos en base a SmartDATA e INE

Pese a que la metodología utilizada para construir el IMEQ del sector industrial impide distinguir cuáles empresas industriales realizaron las mayores inversiones en maquinaria y equipos, igualmente resulta interesante presentar las principales empresas que realizaron importaciones a título propio, que pudieron clasificarse como tales.

En ese sentido, en julio – setiembre de 2018 se destacó la compra de maquinaria para la preparación de alimentos o bebidas (*subpartida 843880*), por parte de la empresa Nestle Uruguay por un monto de US\$ 5,2 millones.



A su vez, la elaboradora de hormigón Cielo Azul Cementos y Calizas realizó compras externas de máquinas para quebrantar, triturar o pulverizar (*subpartida 847420*) en el mes de agosto por aproximadamente US\$ 2 millones, mientras que en setiembre las adquisiciones externas fueron por US\$ 1,4 millones, lo que totalizó una importación equivalente US\$ 3,4 millones en el tercer trimestre del año.

En el mismo período se destacan las adquisiciones de bienes de capital de Gamorel, empresa dedicada a la producción de frutas finas, especialmente de arándanos de alta calidad. La firma se sitúa en el departamento de Salto y es propiedad de Nuevo Manantial S. A. Las importaciones correspondieron en mayor medida (US\$ 1,5 millones) a máquinas para limpieza o clasificación frutos o demás productos agrícolas (*subpartida 843360*).

Asimismo, Cooperativa Nacional de Productores de Leche (CONAPROLE) efectuó compras externas por US\$ 1,4 millones, donde se destacan las importaciones de desnatadoras o descremadoras (*subpartida 842121*) por US\$ 953 mil y US\$ 354 mil de la subpartida 842119 (las demás centrifugadoras).

Por último, Casarta, empresa dedicada a la fabricación de preformas PET en Sudamérica, en el tercer trimestre del año realizó adquisiciones externas por US\$ 1,1 millones de máquinas para moldeo por inyección o compresión (*subpartida 848071*).

**Cuadro 1.1 – Principales empresas importadoras de bienes de capital del sector industrial**  
(US\$ CIF)

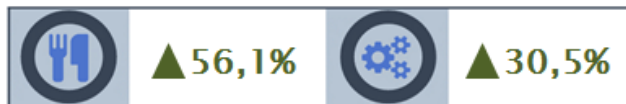
Empresa	Rubro	1er trim 2018	2do trim 2018	3er trim 2018	Ene – Set 2018
MONTEVIDEO REFRESCOS	Bebidas	6.736.186	242.328	22.462	7.000.976
BROMYROS	Plástico	-	5.471.135	-	5.471.135
NESTLE DEL URUGUAY	Alimentos	62.355	49.954	5.288.808	5.401.117
SALUS	Bebidas	109.354	4.411.507	76.178	4.597.039
CIELO AZUL CEMENTOS Y CALIZAS	Hormigón	-	-	3.430.530	3.430.530
FÁBRICAS NACIONALES DE CERVEZA (FNC)	Bebidas	1.617.002	662.714	294.721	2.574.437
INDUSTRIA PAPELERA URUGUAYA (IPUSA)	Papel	1.344.593	591.574	232.879	2.169.046
CIA. INDUSTRIAL DE TABACOS MONTE PAZ	Tabaco	1.914.221	144.063	33.012	2.091.297
MONTELUR	Plástico	2.030	1.432.121	501.406	1.935.557
CONAPROLE	Lácteos	235.945	211.317	1.385.333	1.832.596
CASARTA	Plástico	-	467.866	1.068.420	1.536.286
GAMOREL	Alimentos	-	-	1.534.023	1.534.023
URUFOR	Aserradero	786.916	256.328	62.724	1.105.968

Fuente: Dirección de Estudios Económicos en base a SmartDATA

A nivel de agrupaciones sectoriales, en el tercer trimestre de 2018, creció la inversión en maquinaria y equipos de la agrupación Alimentos, Bebidas y Tabaco en términos interanuales (56,1%). En tanto, el IMEQ de la industria sin considerar Alimentos, Bebidas y Tabaco registró un incremento del 30,5% en igual comparación.

### Cuadro 1.2 – Variación del IMEQ industrial por agrupación

(3° trimestre 2018/2017, Índice en términos reales, 2002=100)

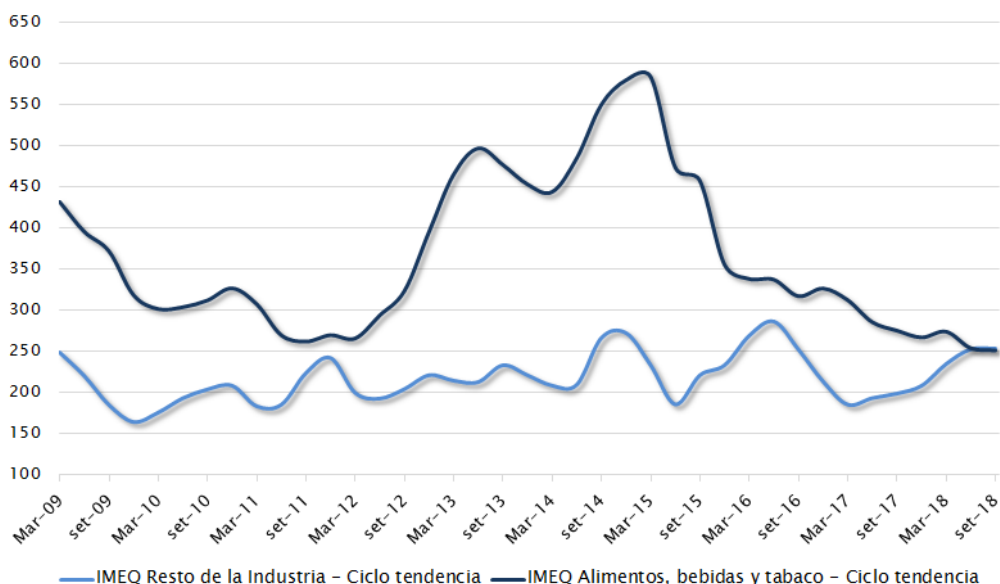


Fuente: Dirección de Estudios Económicos en base a SmartDATA

Por su parte, en términos desestacionalizados, el IMEQ de la industria sin considerar Alimentos, Bebidas y Tabaco registró un crecimiento del 0,4% en relación al segundo trimestre de 2018.

### Gráfico 1.2 – Inversión en maquinaria y equipos

(Datos trimestrales, Índice en términos reales, 2002=100)



Fuente: Dirección de Estudios Económicos en base a SmartDATA e INE

## 2. Inversión en maquinarias y equipos en la economía y en el sector privado<sup>3</sup>

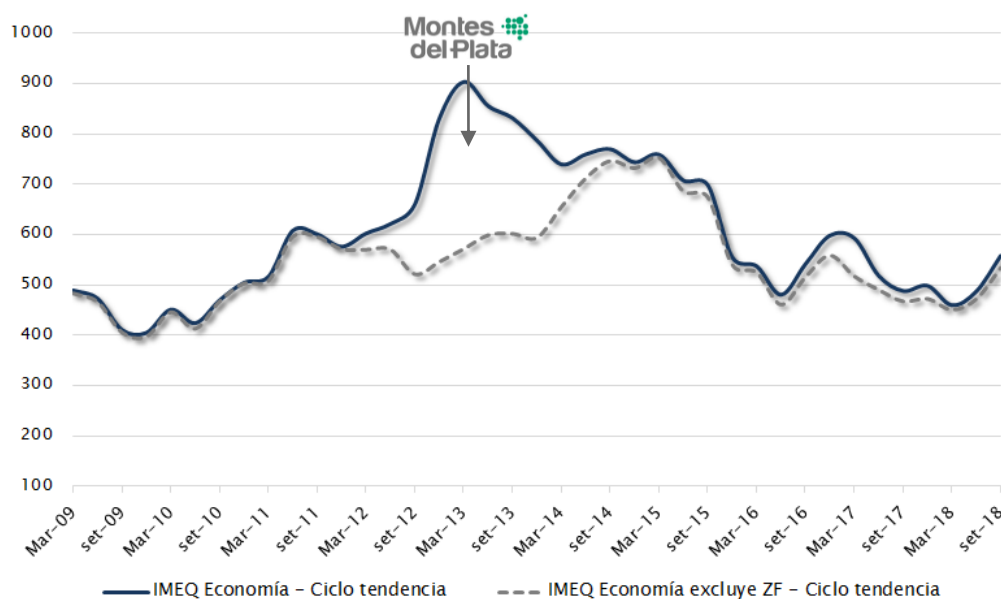
En julio - setiembre de 2018, el IMEQ general de la economía creció 13,4% en la comparación interanual. Por su parte, depurando factores estacionales e irregulares, el indicador aumentó 14,6% respecto al trimestre inmediato anterior.

Al excluir del análisis a las empresas localizadas en zonas francas, la inversión en maquinaria y equipos de la economía también aumentó respecto al segundo trimestre de 2018, en términos desestacionalizados.

En una perspectiva histórica, si bien estaría repuntando, la inversión en maquinarias y equipos está en niveles todavía muy bajos, similares a los del año 2010.

### Gráfico 2.1 – Inversión en maquinaria y equipos para toda la economía\*

(Índices trimestrales, en términos reales, 2002=100)



\*Las series no incluyen importación de celulares

Fuente: Dirección de Estudios Económicos en base a SmartDATA

Desglosando la inversión según su destino, el IMEQ del sector privado se incrementó 11,6% en el tercer trimestre de 2018 respecto a igual período del año anterior. En términos desestacionalizados, la inversión del sector privado en julio - setiembre de 2018 en relación al período inmediato anterior registró un aumento del 11,5%. En perspectiva

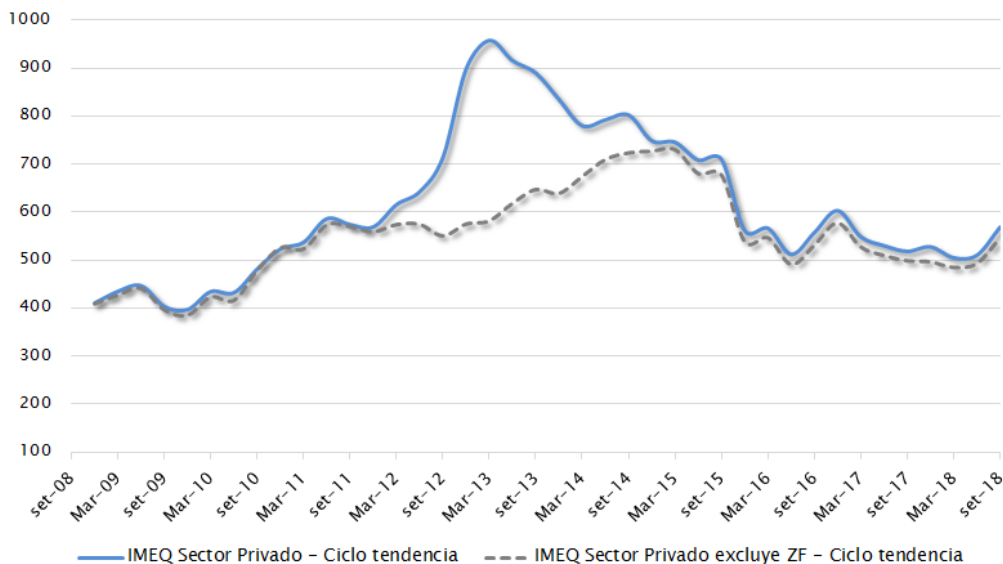
<sup>3</sup> Las inversiones en parques eólicos en los cuales UTE no participa con el 100% de la propiedad fueron clasificados dentro del sector privado (Ej. ROUAR SA, sociedad de UTE y Electrobras).



histórica, también la inversión privada sigue deprimida, en niveles similares a los de 2010.

### Gráfico 2.2 – Inversión en maquinarias y equipos del sector privado\*

(Índices trimestrales, en términos reales, 2002=100)



\*Las series no incluyen la importación de celulares

Fuente: Dirección de Estudios Económicos en base a SmartDATA

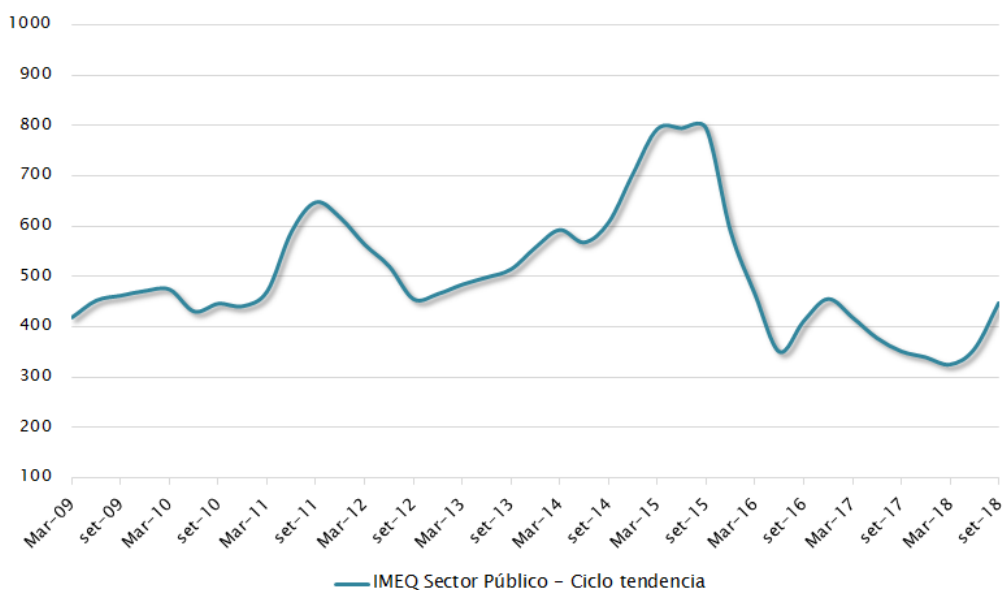
### 3. Inversión en maquinaria y equipos en el sector público<sup>4</sup>

El IMEQ del sector público creció 53,6% en julio - setiembre de 2018 respecto a igual período de 2017. Excluyendo componentes estacionales e irregulares, y en comparación al período inmediato anterior, el IMEQ registró un crecimiento del 25,7% en el tercer trimestre. Aun así, la inversión pública en maquinarias y equipos se ubica en niveles deprimidos en la comparación histórica.

<sup>4</sup> Los organismos públicos considerados fueron: AFE, ALUR, ANCAP, ANC, ANEP, ANTEL, ASSE, BPS, BROU, Canal 5, Centro Ceibal para el Apoyo a la Educación de la Niñez y la Adolescencia (ex CITS), Distribuidora Uruguaya de Combustibles, INIA, LATU, OSE, UTE, los Ministerios y las Intendencias Departamentales. Se incluyen a las empresas Interconexión del Sur (sociedad anónima con paquete accionario de UTE y Corporación Nacional para el Desarrollo) y AESA (empresa contratada por ANCAP dedicada a los sectores del petróleo, gas y petroquímica). Se excluye la importación de teléfonos celulares.

### Gráfico 3.1 – Inversión en maquinaria y equipos del sector público\*

(Datos trimestrales, Índice en términos reales, 2002=100)



\*Las series no incluyen importación de celulares por parte del sector público

Fuente: Dirección de Estudios Económicos en base a SmartDATA

Entre las inversiones realizadas por el sector público, se destaca principalmente la compra de aparatos para la recepción, conversión y transmisión o regeneración de voz, imagen u otros datos (*subpartida 851762*) por parte de ANTEL por US\$ 3,5 millones. Asimismo, cabe resaltar las adquisiciones correspondientes a transformadores de potencia superior a 10.000 kVA (*subpartida 850423*) por parte de UTE por un monto cercano a los US\$ 2,3 millones.

Le siguen en importancia las adquisiciones por US\$ 1,8 millones y US\$ 1,4 millones de vehículos para el transporte de mercancías (*subpartida 870422* y *subpartida 870423*) por parte de la Intendencia de Maldonado y Canelones respectivamente, y las importaciones por US\$ 1,2 millones de computadoras portátiles (*subpartida 847130*) efectuadas por Centro Ceibal para el Apoyo a la Educación de la Niñez y la Adolescencia.



## ÍNDICE DE INVERSIÓN EN MAQUINARIA Y EQUIPOS (IMEQ) En volúmen físico - Base 2002=100

Trimestre	Economía sin cel.	Sector Privado sin cel.	Sector Privado sin ZF ni cel.	Industria sin Ref. ni ZF
set-10	445	463	459	195
Dic-10	617	621	608	220
Mar-11	509	466	461	175
Jun-11	457	436	431	158
set-11	541	562	517	208
Dic-11	574	592	568	269
Mar-12	560	598	458	169
Jun-12	677	741	442	160
set-12	808	871	516	188
Dic-12	806	879	612	249
Mar-13	692	737	583	210
Jun-13	673	708	657	279
set-13	649	655	626	274
Dic-13	700	760	735	220
Mar-14	697	738	726	203
Jun-14	622	606	595	189
set-14	686	679	665	363
Dic-14	652	669	653	365
Mar-15	825	734	713	207
Jun-15	601	598	587	154
set-15	475	498	482	259
Dic-15	465	519	500	261
Mar-16	436	435	413	280
Jun-16	691	734	718	289
set-16	562	590	577	225
Dic-16	474	514	495	215
Mar-17	408	432	419	168
Jun-17	424	439	409	190
set-17	391	425	415	186
Dic-17	468	502	487	174
Mar-18	440	445	425	253
Jun-18	532	535	507	227
set-18*	448	474	457	248

\* Datos preliminares

Fuente: Dirección de Estudios Económicos en base a SmartDATA