

COMERCIO EXTERIOR DE BIENES DEL URUGUAY

Informe mensual – Julio 2010

Año 1 – N° 7

10 de agosto de 2010

Departamento de Integración y Comercio Internacional
Dirección de Investigación y Análisis

En los últimos doce meses, según las estimaciones realizadas por el Departamento de Integración y Comercio Internacional de la CIU, la balanza comercial de bienes¹ presentó un saldo prácticamente equilibrado (US\$ 6 millones).

Cuadro 1 – Saldo de la balanza comercial de bienes

(Agosto 2009 – Julio 2010, en millones de dólares)

	Exportaciones	Millones de US\$ Importaciones	Saldo comercial
DNA	6.252	7.088	-835
Zonas Francas ² y otros ajustes	939	110	829
Total	7.191	7.197	-6

Fuente: Departamento de Integración y Comercio Internacional en base a datos de SmartDATA y estimaciones propias

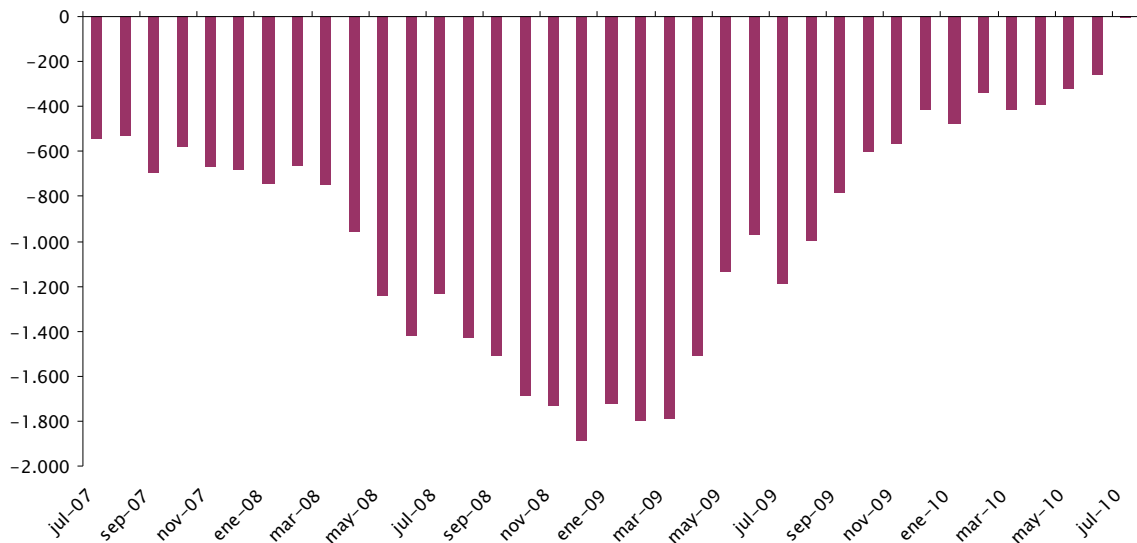
Para este período, las exportaciones de bienes registradas por la Dirección Nacional de Aduanas (DNA) totalizaron US\$ 6.252. Si además se consideran las exportaciones de las principales empresas industriales instaladas en zonas francas uruguayas (una vez descontados los insumos nacionales adquiridos por dichas empresas) y otros ajustes que corresponden, las colocaciones ascendieron a un monto de US\$ 7.191 millones.

¹ Para la estimación de la balanza comercial no se consideraron las exportaciones de bienes realizadas en puertos y aeropuertos, así como las exportaciones de energía eléctrica.

² Se incluyeron en el análisis las operaciones de comercio exterior de las empresas UPM (ex Botnia) y Pepsi, instaladas en Zona Franca Fray Bentos y Zona Franca Colonia respectivamente.

Gráfico 1 – Evolución del saldo de la balanza comercial de bienes

(Años móviles, en millones de dólares)



Fuente: Departamento de Integración y Comercio Internacional en base a datos de SmartDATA y estimaciones propias

Por otro lado, las importaciones de bienes registradas por la DNA alcanzaron los US\$ 7.088 millones, en los últimos doce meses. Mientras que si se consideran las demás operaciones (zonas francas y otros ajustes), las compras externas habrían sumado US\$ 7.197 millones.

1. Exportaciones de bienes³

En julio de 2010, las exportaciones uruguayas de bienes en dólares ascendieron a US\$ 619 millones, lo cual implicó un incremento del 17% en relación a igual período del año anterior. A su vez, si se considera la serie de exportaciones en ciclo tendencia, las colocaciones externas en julio se mantuvieron estables respecto a junio (0,4%).

³ Nota metodológica: La información estadística incluida en el documento ha sido extraída de SmartDATA en base a datos de solicitudes de exportación e importación proporcionados por la DNA. La comparación interanual se realiza con información de cada año disponible a los dos días del período que se informa. Para la realización de este informe, salvo indicación expresa en contrario, no se incluye el comercio exterior de bienes de zonas francas, ni las exportaciones e importaciones de energía eléctrica, así como la proveeduría de bienes dentro de puertos y aeropuertos a empresas de transporte. Vale decir que dichos productos son considerados en la Cuenta Corriente de la Balanza de Pagos y han incrementado su importancia en los últimos años.

Cuadro 1.1 – Exportaciones uruguayas de bienes

(En millones de dólares FOB)

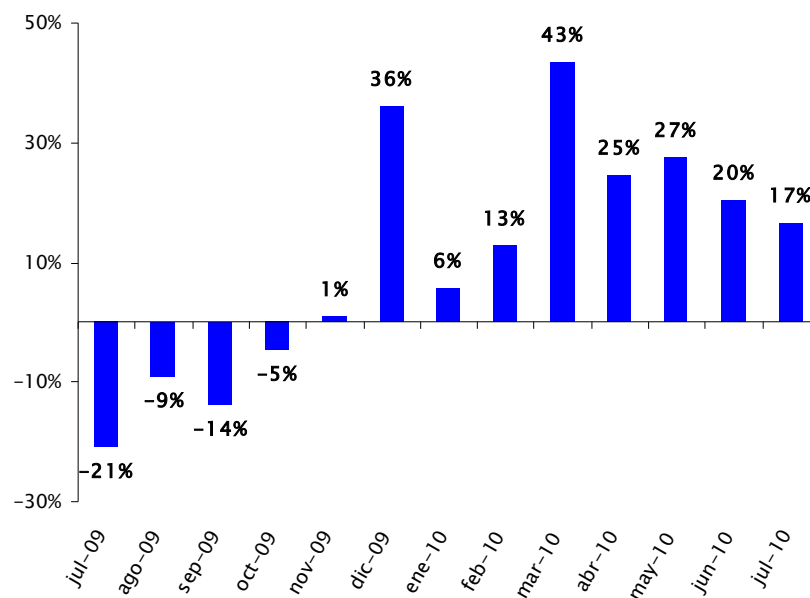
Mes	2009	2010	Variación
Enero	368	390	6%
Febrero	355	401	13%
Marzo	370	530	43%
Abril	475	592	25%
Mayo	544	693	27%
Junio	570	686	20%
Julio	531	619	17%
Total	3.212	3.911	22%

Fuente: Departamento de Integración y Comercio Internacional en base a datos de SmartDATA

En el acumulado a julio, las exportaciones sumaron US\$ 3.911 millones, significando un aumento del 22% respecto a igual período de 2009. Mientras, en igual comparación, dichas operaciones crecieron 20% en volúmenes físicos.

A su vez, si se consideran las exportaciones de las principales empresas industriales instaladas en zonas francas, luego de haber descontado los insumos nacionales adquiridos por dichas empresas, las exportaciones ascenderían a US\$ 4.587 millones, aumentando 24% en comparación a igual período de 2009.

Gráfico 1.1 – Variación interanual de las exportaciones de bienes del Uruguay



Fuente: Departamento de Integración y Comercio Internacional en base a datos de SmartDATA

Presentando las exportaciones según la clasificación de Grandes Rubros, en lo que va del año, todas las categorías registraron variaciones positivas si se lo compara con igual período del año anterior.

En el período enero-julio, las exportaciones de Manufacturas de Origen Industrial (MOI) verificaron un incremento del 21%, mientras que en volúmenes físicos, dichas colocaciones crecieron 19%. Los productos con mayor importancia en el crecimiento de las ventas de MOI fueron: preformas pet (25%), oro (16%), automóviles para vehículos y demás vehículos automotores (318%) y caucho (99%). A su vez, si se desagrega el análisis por Rubros, se destaca el desempeño de material de transporte (63%), caucho y sus manufacturas (84%) y maquinaria, aparatos y materiales eléctricos (71%).

En lo que va del año, el MERCOSUR representó el principal destino de las ventas de MOI (71% del total de las colocaciones de dicha categoría), habiéndose incrementado las colocaciones a dicho destino 36% respecto a igual período del año anterior. A su vez, cabe destacar el crecimiento de las ventas a Alemania que registraron una variación positiva de 141%, impulsado en gran medida por las ventas de partes de asientos.

Las colocaciones externas de Productos Primarios registraron un crecimiento del 20%, en tanto que en volúmenes físicos aumentaron 36%. Si se desagregan las ventas por Rubros, las exportaciones de semillas y frutos oleaginosos y cereales representaron cerca del 70% de las ventas de Productos Primarios, y registraron tasas de variación positiva del 52%, en el primer caso, y negativa del 23% en el segundo.

Respecto a los destinos de los Productos Primarios, en el acumulado a julio, Zona Franca Nueva Palmira fue el principal destino de las ventas, si bien registró una variación negativa del 4% respecto a igual período de 2009. Por otro lado, se destacan el incremento de las ventas a China (135%) en igual comparación.

Por otra parte, las exportaciones de Manufacturas de Origen Agropecuario (MOA) se incrementaron 26% respecto a enero-julio de 2009, mientras que en volúmenes físicos lo hicieron 5%. Desagregando dichas ventas por Rubros, se destacaron el incremento de las ventas de carnes (23%), productos lácteos (36%), lanas elaboradas (56%) y productos de molinería (40%).

En el acumulado a julio, Brasil se posicionó como el principal destino de las ventas de MOA, registrando un leve crecimiento respecto a igual período del año anterior (2%). A su vez, en igual comparación, resalta el crecimiento de las ventas de dichos productos a Rusia (94%), Venezuela (64%) y China (42%).

Cuadro 1.2 – Exportaciones clasificadas según Grandes Rubros desagregadas por: Rubros, destinos y empresas.

	Rubros Ene – Jul 2010	Participación Ene – Jul 2010	Variación Ene – Jul 10/09	Destinos Ene – Jul 2010	Participación Ene – Jul 2010	Variación Ene – Jul 10/09	Empresas Ene – Jul 2010	Participación Ene – Jul 2010	Variación Ene – Jul 10/09	
MOI	Productos químicos y conexos	20,8%	8%	BRASIL	37,8%	39%	CRISTALPET S.A.	6,7%	11%	
	Materias plásticas artificiales	17,6%	30%	ARGENTINA	26,7%	24%	LORYSER S.A.	5,4%	16%	
	Material de transporte	13,2%	63%	PARAGUAY	6,4%	92%	CHERY SOCMA S.A.	4,8%	360%	
	Papel, cartón, impresos y publicaciones	8,0%	-22%	SUIZA	5,4%	15%	AMERICAN CHEMICAL S.A.	4,7%	-7%	
	Caucho y sus manufacturas	7,9%	84%	VENEZUELA	2,8%	-61%	GKN DRIVELINE URUGUAY S.A.	3,9%	35%	
	Textiles y confecciones	7,7%	-2%	CHILE	2,3%	-9%	MONTELUZ S.A.	3,4%	64%	
	Resto de MOI	6,8%	60%	Z.F.MONTEVIDEO	2,2%	-22%	LEB S.A.	3,2%	71%	
	Piedras y metales preciosos	6,1%	20%	ALEMANIA	2,1%	141%	CINTER S.A.	3,2%	-7%	
	Máquinas, aparatos y materiales eléctrico	5,6%	71%	MEXICO	2,0%	44%	FABRICA NACIONAL DE PAPEL S.A.	3,0%	27%	
	Metales comunes y sus manufacturas	4,7%	-6%	E.E.U.U.	1,8%	22%	PINTURAS INCA S.A.	2,9%	59%	
	Manufacturas de piedra, yeso, etc	0,8%	-21%	CHINA	1,1%	48%	INDUSTRIA PAPELERA URUGUAYA S.A.	2,8%	64%	
	Manufacturas de cuero, marroquinería	0,5%	-3%	ESPAÑA	0,9%	19%	INDUSTRIA SULFURICA S.A.	2,8%	122%	
	Calzado y sus partes componentes	0,2%	-5%	ECUADOR	0,8%	-10%	ZENDALEATHER S.A.	2,7%	138%	
Total	100%	21%	Subtotal	92%	22%	Subtotal	50%	40%		
Productos Primarios	Semillas y frutos oleaginosos	43,2%	52%	Z.F.NUEVA PALMIRA	32,2%	-4%	BARRACA JORGE W ERRO S.A.	9,9%	29%	
	Cereales	24,7%	-23%	BRASIL	12,5%	5%	FORESTAL ORIENTAL S.A.	8,6%	13%	
	Resto de primarios	15,8%	37%	CHINA	10,6%	135%	SAMAN S.A.	6,7%	-23%	
	Pescados y mariscos sin elaborar	4,4%	9%	Z.F. FRAY BENTOS - UPM	9,5%	16%	GARMET S.A.	5,9%	1%	
	Frutas frescas	4,0%	31%	ALEMANIA	3,9%	155%	LDC URUGUAY S.A.	5,1%	-2%	
	Animales vivos	3,6%	6%	TURQUIA	2,9%	96%	ADP S.A.	4,9%	26%	
	Lanas sucias	2,2%	70%	ESPAÑA	2,8%	37%	CEREOIL URUGUAY S.A.	4,8%	-	
	Miel	1,3%	35%	PORTUGAL	1,3%	833%	CROP URUGUAY S.A.	4,0%	-28%	
	Tabaco sin elaborar	0,7%	22%	IRAQ	1,8%	-65%	ADM URUGUAY	3,3%	127%	
	Hortalizas y legumbres sin elaborar	0,0%	288%	PERU	1,7%	14%	GLADENUR S.A.	3,1%	109%	
	Total	100%	17%	Subtotal	80%	22%	Subtotal	56%	19%	
	MOA	Carnes	49,5%	23%	BRASIL	14,1%	2%	CONAPROLE	9,4%	37%
		Productos lácteos y huevos	16,5%	36%	RUSIA	11,8%	94%	FRIGORIFICO LAS PIEDRAS S.A.	4,6%	26%
Pielés y cueros		8,8%	56%	VENEZUELA	6,2%	64%	FRIGORIFICO SAN JACINTO NIREA S.A.	4,1%	22%	
Lanas elaboradas		5,9%	40%	CHINA	5,7%	42%	ESTABLECIMIENTOS COLONIA S.A.	3,8%	-5%	
Productos de molinería		5,7%	-17%	E.E.U.U.	5,6%	20%	PULSA S.A.	3,7%	19%	
Resto de MOA		4,7%	43%	ALEMANIA	5,0%	30%	FRIGORIFICO MATADERO CARRASCO S.A.	3,7%	16%	
Grasas y aceites		3,9%	29%	ITALIA	4,1%	1%	FRIGORIFICO TACUAREMBO S.A.	3,6%	15%	
Otros productos de origen animal		2,2%	-4%	HOLANDA	3,4%	-1%	CLEDINOR S.A.	3,6%	18%	
Resid y desp de industria alimenticia		1,4%	35%	MEXICO	3,2%	-8%	ONTILCOR S.A.	3,0%	29%	
Pescados y mariscos sin elaborar		0,8%	79%	REINO UNIDO	3,0%	-20%	INALER S.A.	2,6%	43%	
Bebidas, líquidos alcohólicos y vinagre		0,4%	31%	ESPAÑA	3,0%	6%	CERVECERIA Y MALTERIA PAYSANDU S.A.	2,5%	-38%	
Hortalizas, legumbres y frutas preparadas		0,2%	86%	CHILE	2,7%	67%	MALTERIA URUGUAY S.A.	2,4%	36%	
Café, té yerba mate y especias		0,0%	-12%	ISRAEL	2,7%	29%	CHIADEL S.A.	2,3%	22%	
Azúcar y artículos de confitería		0,0%	-42%	ARGENTINA	2,6%	102%	PAYCUEROS S.A.	2,3%	88%	
Frutas secas o procesadas		0,0%	-	CUBA	2,3%	121%	FRIGORIFICO CAMELONES S.A.	2,2%	-19%	
Extractos, curtientes y tinte		0,0%	-	HONG KONG	2,3%	-3%	ZENDALEATHER S.A.	2,0%	0%	
Total		100%	25%	Subtotal	78%	26%	Subtotal	56%	16%	

Fuente: Departamento de Integración y Comercio Internacional en base a datos de SmartDATA

2. Importaciones

En julio de 2010, las importaciones de bienes registradas por la DNA alcanzaron los US\$ 576 millones de dólares, de la cuales US\$ 79 millones correspondieron a operaciones bajo el régimen de Admisión Temporal (AT). En comparación a julio de 2009, las importaciones de bienes crecieron 7%, en tanto que las importaciones en AT se incrementaron 71%.

Cuadro 2.1 – Importaciones uruguayas de bienes

(En millones de dólares CIF)

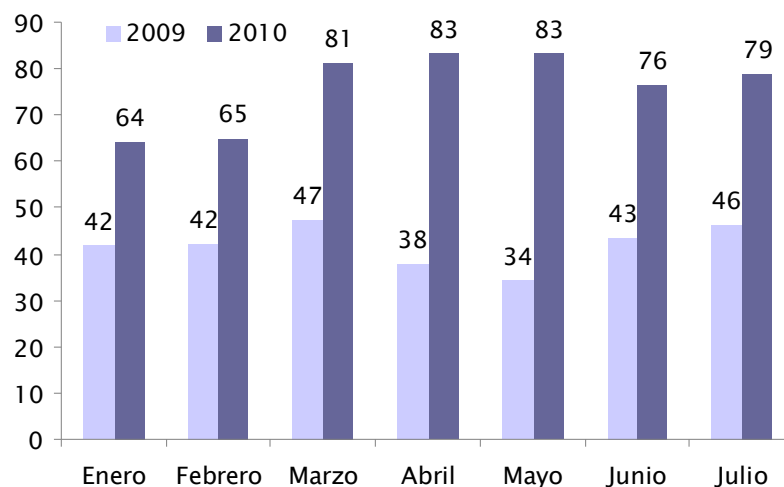
Mes	2009	2010	Variación
Enero	373	447	20%
Febrero	331	451	36%
Marzo	663	754	14%
Abril	376	742	97%
Mayo	625	573	-8%
Junio	466	607	30%
Julio	537	576	7%
Total	3.371	4.151	23%

Fuente: Departamento de Integración y Comercio Internacional en base a datos de SmartDATA

En lo que va del año, las importaciones de bienes alcanzaron un monto cercano a US\$ 4.151 millones, implicando una variación positiva del 23% respecto a igual período del año anterior. A su vez, las compras externas bajo el régimen de AT ascendieron a US\$ 532 millones y se incrementaron 82% en igual comparación.

Gráfico 2.1 – Importaciones uruguayas de bienes bajo el régimen de Admisión Temporal

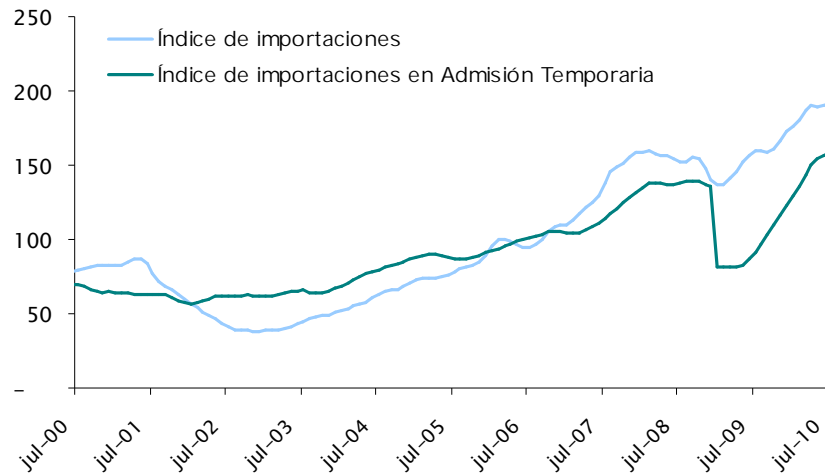
(Millones de dólares CIF)



Fuente: Departamento de Integración y Comercio Internacional en base a datos de SmartDATA

Considerando las importaciones totales y las compras bajo el régimen de AT en términos desestacionalizados, ambas crecieron 1% respecto al mes anterior.

Gráfico 2.2 – Evolución de las importaciones en ciclo-tendencia
(Dólares corrientes)



Fuente: Departamento de Integración y Comercio Internacional en base a datos de SmartDATA

En el acumulado a julio, dejando de lado las importaciones de petróleo y derivados, las compras al exterior de autopartes, vehículos automóviles, abonos minerales, automóviles para turismo y demás vehículos para transporte, fueron las que más incidieron en el crecimiento del total de las importaciones.

En lo que respecta a las compras en régimen de Admisión Temporal, se destaca el crecimiento de caucho y sus manufacturas, autopartes, productos químicos orgánicos y pieles y cueros, en comparación a igual período del año anterior.

Según la clasificación de Uso Económico, las compras al exterior de vehículos automotores para pasajeros, piezas y accesorios para bienes de capital y bienes intermedios, fueron las compras que más incidieron en las compras totales.

3. Anexo estadístico

3.1. Exportaciones

Cuadro 1 – Principales productos de exportación por capítulo

Descripción Capítulo (2)	Millones de US\$ FOB		Variación Ene - Jul 2010/2009	Incidencia Ene - Jul 2010/2009	Participación Ene - Jul 2010
	Ene - Jul 2009	Ene - Jul 2010			
02-CARNE Y DESPOJOS COMESTIBLES	607	750	24%	4,5%	19,2%
12-SEMILLAS Y FRUTOS OLEAGINOSOS	406	619	52%	6,6%	15,8%
10-CEREALES	463	354	-23%	-3,4%	9,1%
44-MADERA, CARBON VEGETAL Y MANUFACTURAS DE MADERA	196	281	43%	2,6%	7,2%
04-LECHE Y PRODUCTOS LACTEOS Y MIEL NATURAL*	202	275	36%	2,3%	7,0%
51-LANA Y PELO FINO U ORDINARIO; HILADOS Y TEJIDOS DE CRIN.	97	135	39%	1,2%	3,4%
39-PLASTICO Y SUS MANUFACTURAS	102	132	30%	0,9%	3,4%
41-PIELES (EXCEPTO LA PELETERIA) Y CUEROS.	80	128	59%	1,5%	3,3%
87-VEHICULOS AUTOMOVILES Y SUS PARTES Y ACCESORIOS*	52	98	89%	1,4%	2,5%
03-PESCADOS Y CRUSTACEOS*	88	95	8%	0,2%	2,4%
11-PRODUCTOS DE LA MOLINERIA, MALTA*	106	88	-17%	-0,6%	2,3%
27-COMBUSTIBLES MINERALES*	66	81	23%	0,5%	2,1%
15-GRASA Y ACEITES ANIMALES O VEGETALES*	47	61	29%	0,4%	1,6%
40-CAUCHO Y SUS MANUFACTURAS.	32	59	83%	0,8%	1,5%
08-FRUTAS Y FRUTOS COMESTIBLES*	43	57	31%	0,4%	1,4%
30-PRODUCTOS FARMACEUTICOS.	62	55	-11%	-0,2%	1,4%
48-PAPEL Y CARTON; MANUFACTURAS DE PASTA DE CELULOSA*	38	53	40%	0,5%	1,4%
01-ANIMALES VIVOS	49	52	6%	0,1%	1,3%
71-PERLAS NATURALES (ORO)*	38	46	20%	0,2%	1,2%
34-JABON, AGENTES DE SUPERFICIE ORGANICOS*	35	38	8%	0,1%	1,0%
05-LOS DEMAS PRODUCTOS DE ORIGEN ANIMAL*	35	33	-4%	0,0%	0,9%
94-MUEBLES*	17	32	83%	0,4%	0,8%
Sub total	2.863	3.522	23%	21%	90%
Resto	350	389	11%	1%	10%
Total general	3.212	3.911	22%	22%	100%

* Descripción abreviada

Fuente: Departamento de Integración y Comercio Internacional en base a datos de SmartDATA

Cuadro 2 – Principales productos de exportación por subpartida

Descripción Sistema Armonizado Subpartida (6)	Millones de US\$ FOB		Variación Ene - Jul 2010/2009	Participación Ene - Jul 2010
	Ene - Jul 2009	Ene - Jul 2010		
120100 - HABAS DESOJA*	405	616	52%	15,7%
020230 - CARNE BOVINA DESHUESADA CONGELADA	416	524	26%	13,4%
100630 - ARROZ SEMIBLANQUEADO O BLANQUEADO.	193	177	-8%	4,5%
440399 - MADERA LAS DEMAS	123	152	24%	3,9%
020130 - CARNE BOVINA DESHUESADA REFRIGERADA	115	142	23%	3,6%
040221 - LECHE EN POLVO SIN ADICIÓN DE AZUCAR NI OTRO EDULCORANTE	49	103	107%	2,6%
100190 - TRIGO	200	99	-50%	2,5%
110710 - MALTA SIN TOSTAR	99	82	-17%	2,1%
040690 - LOS DEMAS QUESOS	62	79	26%	2,0%
271011 - ACEITES LIVIANOS (LIGEROS)*	64	76	18%	2,0%
392330 - PREFORMAS PET	60	75	25%	1,9%
510529 - LAS DEMAS LANAS	56	75	34%	1,9%
440122 - MADERA DISTINTA DE LA DE CONIFERAS	34	71	105%	1,8%
010290 - LOS DEMAS, ANIMALES VIVOS	43	51	18%	1,3%
710812 - ORO	35	40	16%	1,0%
400510 - CAUCHO	19	38	99%	1,0%
410712 - CUEROS DIVIDIDOS CON LA FLOR	32	37	14%	0,9%
100590 - MAÍZ (LOS DEMAS)	0	37	-	0,9%
410441 - CUEROS SIN DIVIDIR; DIVIDIDOS CON LA FLOR	13	35	171%	0,9%
870323 - AUTOMÓVILES PARA TURISMO Y DEMÁS VEHÍCULOS PARA TRANSPORTE	8	33	318%	0,9%
340211 - AGENTES DE SUPERFICIE ORGÁNICOS (ANIONICOS)	30	31	1%	0,8%
510111 - LANA ESQUILADA	18	29	63%	0,7%
050400 - TRIPAS, VEJIGAS*	27	28	2%	0,7%
870899 - LOS DEMÁS PARTES Y ACCESORIOS PARA VEHÍCULOS	20	28	38%	0,7%
080520 - FRUTAS CÍTRICAS, FRESCAS O SECAS	24	27	14%	0,7%
940190 - PARTES DE MUEBLES	13	27	109%	0,7%
150200 - GRASA DE ANIMALES*	16	27	70%	0,7%
151790 - LAS DEMAS, MARGARINA	26	26	1%	0,7%
410792 - CUEROS DIVIDIDOS CON LA FLOR	16	25	64%	0,7%
300490 - LOS DEMAS, MEDICAMENTOS	37	25	-32%	0,6%
030429 - LOS DEMAS FILETES CONGELADOS	20	25	28%	0,6%
Sub total	2.274	2.840	25%	73%
Resto	938	1.071	14%	27%
Total general	3.212	3.911	22%	100%

* Descripción abreviada

Fuente: Departamento de Integración y Comercio Internacional en base a datos de SmartDATA

Cuadro 3 – Exportaciones por Grandes Rubros⁴

Descripción Grandes Rubros	Millones de US\$ FOB		Variación Ene - Jul 2010/2009	Participación Ene - Jul 2010
	Ene - Jul 2009	Ene - Jul 2010		
MOA	1.236	1.551	25%	39,6%
Productos Primarios	1.226	1.434	17%	36,7%
MOI	622	751	21%	19,2%
No clasificados	63	94	51%	2,4%
Combustibles y energía	66	81	23%	2,1%
Total general	3.212	3.911	22%	100%

Fuente: Departamento de Integración y Comercio Internacional en base a datos de SmartDATA/ CNCE

Cuadro 4 – Exportaciones de Manufacturas de Origen Industrial
(Clasificadas a 6 dígitos del Sistema Armonizado)

Sistema Armonizado		Millones de US\$ FOB		Variación Ene - Jul 2010/2009	Participación Ene - Jul 2010
Seis dígitos	Descripción abreviada	Ene - Jul 2009	Ene - Jul 2010		
392330	Preformas pet	60	75	25%	10,0%
710812	Oro	35	40	16%	5,4%
400510	Caucho	19	38	99%	5,1%
870323	Automóviles para turismo y demás vehículos*	8	33	318%	4,4%
340211	Aniónicos (agentes de superficie orgánicos)	30	31	1%	4,1%
870899	Los demás (partes y accesorios para vehículos)	20	28	38%	3,7%
940190	Asientos y sus partes	13	27	109%	3,6%
300490	Medicamentos	37	25	-32%	3,4%
870850	Ejes con diferencial	11	17	54%	2,3%
730640	Los demás tubos de acero	15	14	-4%	1,9%
481019	Papel y cartón estucado	8	13	53%	1,7%
400599	Caucho mezclado sin vulcanizar	7	12	60%	1,6%
854430	Juegos de cables para bujías	4	10	126%	1,3%
283329	Los demás sulfatos	12	10	-19%	1,3%
392043	Placas y láminas de plástico	9	10	2%	1,3%
310520	Abonos inerales o químicos*	5	9	96%	1,2%
842121	Aparatos para filtrar o depurar agua	0	9	-	1,2%
252329	Cemento	6	9	50%	1,2%
392390	Artículos para el transporte o envasado de plástico	8	8	5%	1,1%
730630	Tubo y perfiles huecos de hierro o acero	7	8	9%	1,1%
390390	Los demás polímeros de estireno en formas primarias	5	8	55%	1,0%
481820	Pañuelos, toallitas de desmaquillar y toallas	2	8	248%	1,0%
Sub total		323	442	37%	59%
Resto		299	309	3%	41%
Total general		622	751	21%	100%

* Descripción abreviada
Se consideraron las exportaciones de MOI mayores a US\$ 7 millones en 2010 expresadas a seis dígitos del Sistema Armonizado

Fuente: Departamento de Integración y Comercio Internacional en base a datos de SmartDATA/ CNCE

⁴ La correlación entre el Sistema Armonizado (S.A. 2002) y Grandes Rubros utilizada por el DEE surge de la “Matriz de correspondencias para el análisis del comercio internacional” elaborada por la Comisión Nacional de Comercio Exterior del Ministerio de Economía y Producción de la Argentina. Vale señalar que debido a la 4° enmienda del S.A., las correspondencias utilizadas no clasifican aproximadamente el 2% del total exportado, ya que la Matriz de Correspondencias en base al S.A. no se ha actualizado por parte de la Comisión.

Cuadro 5 – Exportaciones por Contenido Tecnológico⁵

Descripción Contenido Tecnológico	Millones de US\$ FOB		Variación Ene - Jul 2010/2009	Participación Ene - Jul 2010
	Ene - Jul 2009	Ene - Jul 2010		
Productos primarios	1.885	2.272	21%	58,1%
Manufacturas basadas en recursos naturales /Agricultura y forestación	463	549	19%	14,0%
Manufacturas basadas en recursos naturales /Otros	75	99	31%	2,5%
Manufacturas de contenido tecnológico bajo /Textiles y vestimenta	206	274	33%	7,0%
Manufacturas de contenido tecnológico bajo /Otros	122	157	29%	4,0%
Manufacturas de contenido tecnológico medio /Productos mecánicos	50	95	91%	2,4%
Manufacturas de contenido tecnológico medio /Industrias procesadoras	103	135	31%	3,4%
Manufacturas de contenido tecnológico medio /Industrias de ingeniería	30	49	64%	1,3%
Manufacturas de contenido tecnológico alto /Productos eléctricos y electrónicos	4	4	0%	0,1%
Manufacturas de contenido tecnológico alto /Otros	73	59	-20%	1,5%
Otras transacciones	138	123	-11%	3,1%
No clasificados	63	94	51%	2,4%
Total general	3.212	3.911	22%	100%

Fuente: Departamento de Integración y Comercio Internacional en base a datos de SmartDATA/ CNCE

Cuadro 6 – Exportaciones por CIU Rev. 3

Descripción Rubros	Millones de US\$ FOB		Variación Ene - Jul 2010/2009	Participación Ene - Jul 2010
	Ene - Jul 2009	Ene - Jul 2010		
Producción, procesamiento y conservación de carne y productos cárnicos	654	814	25%	20,8%
Cultivo de cereales y otros cultivos n.c.p.	615	766	24%	19,6%
Elaboración de productos lácteos	190	257	35%	6,6%
Elaboración de productos de molinería	270	226	-16%	5,8%
Silvicultura, extracción de madera y actividades de servicios conexas	125	154	24%	3,9%
Curtido y adobo de cueros	78	123	58%	3,2%
Preparación e hilatura de fibras textiles; tejeduría de productos textiles	86	111	29%	2,8%
Fabricación de productos de plástico	89	108	22%	2,8%
No clasificados	63	94	51%	2,4%
Aserrado y acepilladura de madera	54	91	70%	2,3%
Elaboración de bebidas malteadas y de malta	101	84	-16%	2,2%
Cría de ganado vacuno y de ovejas*	70	81	17%	2,1%
Fabricación de productos de la refinación del petróleo	65	81	23%	2,1%
Elaboración y conservación de pescado y productos de pescado	63	75	20%	1,9%
Fabricación de productos farmacéuticos, sustancias químicas medicinales*	67	60	-11%	1,5%
Cultivo de frutas, nueces, plantas cuyas hojas o frutas se utilizan para preparar bebidas*	44	57	31%	1,5%
Fabricación de otros productos de caucho	31	56	83%	1,4%
Fabricación de vehículos automotores	17	49	181%	1,3%
Fabricación de partes, piezas y accesorios para vehículos automotores y sus motores	32	46	43%	1,2%
Fabricación de productos primarios de metales preciosos y metales no ferrosos	39	45	14%	1,1%
Indeterminado	38	44	16%	1,1%
Fabricación de jabones y detergentes, preparados para limpiar y pulir*	35	37	6%	1,0%
Fabricación de otros artículos de papel y cartón	24	36	49%	0,9%
Sub total	2.849	3.498	23%	89%
Resto	364	413	14%	11%
Total general	3.212	3.911	22%	100%

* Descripción abreviada

Fuente: Departamento de Integración y Comercio Internacional en base a datos de SmartDATA/ CNCE

⁵ La correlación entre el Sistema Armonizado (S.A. 2002) y Contenido Tecnológico así como la del S.A. 2002 y el CIU Rev. 3 presentada en el Cuadro 6, surge de la “Matriz de correspondencias para el análisis del comercio internacional” elaborada por la Comisión Nacional de Comercio Exterior del Ministerio de Economía y Producción de la Argentina. Vale señalar que debido a la 4ª enmienda del S.A., las correspondencias utilizadas no clasifican aproximadamente el 2% del total exportado, ya que la Matriz de Correspondencias en base al S.A. no se ha actualizado por parte de la Comisión.

Cuadro 7 – Exportaciones por destino

País	Millones de US\$ FOB		Variación Ene - Jul 2010/2009	Participación Ene - Jul 2010	Ranking destinos	
	Ene - Jul 2009	Ene - Jul 2010			Ene - Jul 2009	Ene - Jul 2010
BRASIL	616	734	19%	18,8%	1	1
Z.F.NUEVA PALMIRA	481	461	-4%	11,8%	2	2
ARGENTINA	198	276	39%	7,1%	3	3
CHINA	132	248	88%	6,3%	4	4
RUSIA	101	203	100%	5,2%	8	5
ALEMANIA	89	149	69%	3,8%	9	6
Z.F. FRAY BENTOS - UPM	120	138	15%	3,5%	5	7
VENEZUELA	112	117	5%	3,0%	6	8
E.E.U.U.	103	114	11%	2,9%	7	9
PARAGUAY	51	97	91%	2,5%	16	10
ESPAÑA	81	97	19%	2,5%	11	11
ITALIA	77	85	11%	2,2%	12	12
MEXICO	73	77	5%	2,0%	14	13
HOLANDA	72	76	5%	1,9%	15	14
REINO UNIDO	82	68	-17%	1,7%	10	15
CHILE	45	67	48%	1,7%	17	16
TURQUIA	26	53	103%	1,4%	23	17
SUIZA	41	51	23%	1,3%	19	18
ISRAEL	35	45	28%	1,1%	21	19
PORTUGAL	9	40	363%	1,0%	44	20
HONG KONG	40	37	-9%	0,9%	20	21
CUBA	18	37	105%	0,9%	29	22
PERU	30	33	11%	0,8%	22	23
NORUEGA	14	32	127%	0,8%	35	24
CANADA	18	30	68%	0,8%	27	25
IRAK	75	26	-65%	0,7%	13	26
VIETNAM	14	26	83%	0,7%	34	27
NIGERIA	19	26	37%	0,7%	26	28
ARCELIA	16	25	60%	0,6%	31	29
Sub total	2.787	3.466	24%	89%	-	-
Resto	425	445	5%	11%	-	-
Total general	3.212	3.911	22%	100%	-	-

Fuente: Departamento de Integración y Comercio Internacional en base a datos de SmartDATA

3.2. Importaciones⁶

Cuadro 8 – Principales productos de importación por capítulo

Descripción Capítulo (2)	Millones de US\$ CIF		Variación Ene - Jul 2010/2009	Incidencia Ene - Jul 2010/2009	Participación Ene - Jul 2010
	Ene - Jul 2009	Ene - Jul 2010			
27-COMBUSTIBLES MINERALES*	651	531	-18%	-3,5%	12,8%
84-REACTORES NUCLEARES, CALDERAS, MAQUINAS Y APARATOS*	440	516	17%	2,3%	12,4%
87-VEHICULOS AUTOMOVILES, SUS PARTES Y ACCESORIOS*	278	479	72%	6,0%	11,5%
85-MAQUINAS, APARATOS Y MATERIAL ELECTRICO*	262	364	39%	3,0%	8,8%
39-PLASTICO Y SUS MANUFACTURAS.	180	250	38%	2,0%	6,0%
31-ABONOS.	78	132	69%	1,6%	3,2%
38-PRODUCTOS DIVERSOS DE LAS INDUSTRIAS QUIMICAS	98	124	27%	0,8%	3,0%
29-PRODUCTOS QUIMICOS ORGANICOS.	64	110	73%	1,4%	2,7%
40-CAUCHO Y SUS MANUFACTURAS.	50	100	98%	1,5%	2,4%
30-PRODUCTOS FARMACEUTICOS.	77	96	25%	0,6%	2,3%
48-PAPEL Y CARTON*	68	85	26%	0,5%	2,1%
72-FUNDICION, HIERRO Y ACERO.	50	74	46%	0,7%	1,8%
73-MANUFACTURAS DE FUNDICION, HIERRO O ACERO.	63	68	7%	0,1%	1,6%
90-INSTRUMENTOS Y APARATOS DE OPTICA*	63	63	0%	0,0%	1,5%
94-MUEBLES*	35	51	45%	0,5%	1,2%
61-PRENDAS Y COMPLEMENTOS (ACCESORIOS), DE VESTIR, DE PUNTO.	36	47	32%	0,3%	1,1%
23-RESIDUOS Y DESPERDICIOS DE LAS INDUSTRIAS ALIMENTARIAS*	57	44	-23%	-0,4%	1,1%
41-PIELES (EXCEPTO LA PELETERIA) Y CUEROS.	15	43	179%	0,8%	1,0%
17-AZUCARES Y ARTICULOS DE CONFITERIA.	29	42	46%	0,4%	1,0%
33-ACEITES ESENCIALES Y RESINOIDES*	34	41	19%	0,2%	1,0%
34-JABON, AGENTES DE SUPERFICIE ORGANICOS*	33	41	23%	0,2%	1,0%
15-GRASA Y ACEITES ANIMALES O VEGETALES*	33	40	23%	0,2%	1,0%
Sub total	2.696	3.340	24%	19%	80%
Resto	675	810	20%	4%	20%
Total general	3.371	4.151	23%	23%	100%

* Descripción abreviada

Fuente: Departamento de Integración y Comercio Internacional en base a datos de SmartDATA

⁶ Las importaciones en régimen general incluyen las compras en Admisión Temporal.

Cuadro 9 – Principales productos de importación por subpartida

Descripción Sistema Armonizado Subpartida (6)	Millones de US\$ CIF		Variación Ene - Jul 2010/2009	Participación Ene - Jul 2010
	Ene - Jul 2009	Ene - Jul 2010		
270900 - ACEITES CRUDOS DE PETRÓLEO O DE MINERAL BITUMINOSO.	445	316	-29%	8,8%
271019 - LOS DEMÁS ACEITES DE PETRÓLEO	171	149	28%	4,1%
870323 - AUTOMÓVILES PARA TURISMO Y DEMÁS VEHÍCULOS PARA TRANSPORTE	51	89	69%	2,1%
870899 - LOS DEMÁS PARTES Y ACCESORIOS PARA VEHÍCULOS	31	77	182%	1,8%
390760 - POLITEREFTALATO DE ETILENO	48	70	43%	1,8%
870431 - LOS DEMÁS VEHÍCULOS PARA TRANSPORTE DE MERCANCÍAS*	28	61	140%	1,5%
851712 - TELÉFONOS CELULARES (MÓVILES)*	38	56	53%	1,4%
310530 - ABONOS MINERALES	21	43	129%	1,2%
870322 - AUTOMÓVILES PARA TURISMO Y DEMÁS VEHÍCULOS PARA TRANSPORTE	22	43	231%	1,1%
271011 - ACEITES LIVIANOS (LIGEROS)* Y PREPARACIONES	18	41	104%	1,0%
310210 - UREA	27	39	17%	0,9%
300490 - LOS DEMAS MEDICAMENTOS	35	39	173%	0,9%
852872 - LOS DEMÁS TELEVISORES	15	37	40%	0,9%
380893 - HERBICIDAS, INHIBIDORES DE GERMINACIÓN*	26	35	39%	0,8%
847130 - COMPUTADORAS	49	33	88%	0,8%
871120 - MOTOCICLETAS	16	31	-29%	0,8%
870190 - LOS DEMAS TRACTORES	14	30	127%	0,7%
090300 - YERBA MATE	24	28	16%	0,6%
400219 - LOS DEMAS CAUCHOS	7	28	299%	0,6%
870421 - LOS DEMÁS VEHÍCULOS PARA TRANSPORTE DE MERCANCÍAS*	16	23	347%	0,6%
310540 - DIHIDROGENOORTOFOSFATO DE AMONIO*	20	23	56%	0,6%
851762 - APARATOS PARA RECEPCIÓN, CONVERSIÓN Y TRANSMISIÓN DE VOS	26	22	-	0,6%
843351 - COSECHADORAS	7	22	36%	0,5%
847989 - LOS DEMAS MÁQUINAS Y APARATOS MECÁNICOS	7	21	220%	0,5%
210690 - LAS DEMAS PREPARACIONES ALIMENTICIAS	21	21	-2%	0,5%
390110 - POLIETILENO*	14	20	-22%	0,5%
510111 - LANA ESQUILADA	16	20	212%	0,5%
293399 - LOS DEMAS, QUÍMICOS ORGÁNICOS	7	20	44%	0,5%
850134 - MOTORES DE POTENCIA SUPERIOR A 375 KW	0	20	49%	0,5%
020329 - LAS DEMAS CARNES DE LA ESPECIE PORCINA	13	19	28%	0,4%
382490 - LAS DEMAS PREPARACIONES DE LA INDUSTRIA QUÍMICA	15	19	-7%	0,4%
Sub total	1.245	1.493	25%	38%
Resto	2.125	2.657	27%	62%
Total general	3.371	4.151	26%	100%

* Descripción abreviada

Fuente: Departamento de Integración y Comercio Internacional en base a datos de SmartDATA

Cuadro 10 – Importaciones clasificadas por uso económico

Descripción Uso Económico	Millones de US\$ CIF		Variación Ene - Jul 2010/2009	Participación Ene - Jul 2010
	Ene - Jul 2009	Ene - Jul 2010		
Bienes de capital	635	784	23%	18,9%
Bienes de consumo	658	864	31%	20,8%
Bienes intermedios	1.071	1.449	35%	34,9%
Combustibles	652	531	-19%	12,8%
Piezas y accesorios para bienes de capital	249	344	39%	8,3%
Vehículos automotores para pasajeros	90	155	72%	3,7%
No clasificados	16	24	53%	0,6%
Total general	3.371	4.151	23%	100%

Fuente: Departamento de Integración y Comercio Internacional en base a datos de SmartDATA/CNCE

Cuadro 11 – Importaciones clasificadas por CIU Rev.3

IMPORTACIONES POR CIU REV 3				
Descripción Rubros	Millones de US\$ CIF		Variación Ene - Jul 2010/2009	Participación Ene - Jul 2010
	Ene - Jul 2009	Ene - Jul 2010		
Extracción de petróleo crudo y gas natural	456	325	-29%	7,8%
Fabricación de vehículos automotores	181	294	63%	7,1%
Fabricación de productos de la refinación del petróleo	192	205	7%	4,9%
Fabricación de plásticos en formas primarias y de caucho sintético	117	199	70%	4,8%
Fabricación de sustancias químicas básicas*	81	135	68%	3,3%
Fabricación de abonos y compuestos de nitrógeno	79	133	68%	3,2%
Fabricación de maquinaria agropecuaria y forestal	63	125	99%	3,0%
Fabricación de productos farmacéuticos*	90	114	28%	2,8%
Fabricación de partes, piezas y accesorios para vehículos*	56	106	92%	2,6%
Fabricación de otros tipos de maquinaria de uso especial	69	95	38%	2,3%
Fabricación de productos de plástico	74	94	28%	2,3%
Indeterminado	93	92	-2%	2,2%
Fabricación de otros productos químicos n.c.p.	66	77	15%	1,8%
Fabricación de jabones y detergentes*	61	72	18%	1,7%
Fabricación de otros tipos de maquinaria de uso general	47	71	51%	1,7%
Fabricación de maquinaria de oficina*	75	69	-7%	1,7%
Fabricación de plaguicidas y otros productos químicos de uso agropecuario	47	65	37%	1,6%
Fabricación de motores, generadores y transformadores eléctricos	34	61	82%	1,5%
Fabricación de receptores de radio y televisión*	32	61	89%	1,5%
Industrias básicas de hierro y acero	48	61	27%	1,5%
Fabricación de aparatos de uso doméstico n.c.p.	31	60	94%	1,4%
Fabricación de prendas de vestir, excepto prendas de piel	47	57	23%	1,4%
Elaboración de aceites y grasas de origen vegetal y animal	52	56	8%	1,3%
Sub total	2.090	2.627	26%	63%
Resto	1.281	1.523	19%	37%
Total general	3.371	4.151	23%	100%

* Descripción abreviada

Fuente: Departamento de Integración y Comercio Internacional en base a datos de SmartDATA/CNCE

Cuadro 12 – Importaciones de Manufacturas de Origen Industrial

(Clasificadas a 6 dígitos del Sistema Armonizado)

Sistema Armonizado		Millones de US\$ CIF		Variación Ene - Jul 2010/2009	Participación Ene - Jul 2010
Seis dígitos	Descripción Mayevada	Ene - Jul 2009	Ene - Jul 2010		
870323	Automóviles para turismo y demás vehículos automotores	51	89	73%	2,9%
870899	Las demás autopartes	31	77	152%	2,5%
390760	Politereftalato de etileno	48	70	47%	2,3%
870431	Automóviles para el transporte de mercancías	28	61	119%	2,0%
851712	Teléfonos celulares (móviles)	38	56	46%	1,8%
310530	Abonos minerales	21	43	107%	1,4%
870322	Automóviles para turismo y demás vehículos automotores	22	43	92%	1,4%
310210	Urea	27	39	48%	1,3%
300490	Los demás medicamentos	35	39	12%	1,3%
852872	Los demás televisores	15	37	149%	1,2%
380893	Herbicidas	26	35	31%	1,1%
847130	Computadoras	49	33	-33%	1,1%
871120	Motocicletas	16	31	88%	1,0%
870190	Los demás tractores	14	30	115%	1,0%
400219	Caucho sintético y caucho facticio derivado de los aceites*	7	28	325%	0,9%
870421	Automóviles para el transporte de mercancías	16	23	44%	0,8%
310540	Abonos minerales o químicos	20	23	12%	0,7%
851762	Aparatos para recepción, conversión y transmisión de voz	26	22	-16%	0,7%
843351	Cosechadoras	7	22	198%	0,7%
847989	Maquinarias y aparatos mecánicos con función propia	7	21	222%	0,7%
390110	Polímeros de etileno en formas primarias	14	20	48%	0,7%
Sub total		517	841	63%	28%
Resto		1.704	2.195	29%	72%
Total general		2.221	3.036	37%	100%

* Descripción abreviada

* Se consideraron las importaciones de MOI mayores a US\$ 20 millones en 2010 expresadas a seis dígitos del Sistema Armonizado

Fuente: Departamento de Integración y Comercio Internacional en base a datos de SmartDATA/CNCE

Cuadro 13 – Importaciones por origen

País	Millones de US\$ CIF		Variación Ene - Jul 2010/2009	Participación Ene - Jul 2010	Ranking destinos	
	Ene - Jul 2009	Ene - Jul 2010			Ene - Jul 2009	Ene - Jul 2010
BRASIL	636	849	33%	20,4%	2	1
ARGENTINA	638	743	16%	17,9%	1	2
CHINA	405	570	41%	13,7%	4	3
E.E.U.U.	314	371	18%	8,9%	5	4
VENEZUELA	406	322	-21%	7,8%	3	5
ALEMANIA	99	106	7%	2,6%	7	6
MEXICO	48	93	94%	2,2%	10	7
ESPAÑA	41	85	106%	2,0%	12	8
ITALIA	63	73	16%	1,8%	8	9
CHILE	53	65	24%	1,6%	9	10
JAPON	37	53	43%	1,3%	14	11
TAIWAN	29	52	81%	1,2%	15	12
RUSIA	22	51	128%	1,2%	21	13
FRANCIA	46	51	12%	1,2%	11	14
COREA	27	47	77%	1,1%	17	15
DINAMARCA	21	42	99%	1,0%	23	16
REINO UNIDO	24	37	54%	0,9%	20	17
HOLANDA	12	34	186%	0,8%	27	18
INDIA	24	32	34%	0,8%	19	19
PARAGUAY	25	30	22%	0,7%	18	20
SUIZA	18	29	65%	0,7%	24	21
LATVIA	101	27	-74%	0,6%	6	22
CANADA	15	24	60%	0,6%	25	23
Sub total	3.104	3.785	22%	91%	-	-
Resto	267	365	37%	9%	-	-
Total general	3.371	4.151	23%	100%	-	-

Fuente: Departamento de Integración y Comercio Internacional en base a datos de SmartDATA

Cuadro 14 – Principales productos de importación en AT por capítulo

Capítulo (2)	Millones de US\$ CIF		Variación Ene - Jul 2010 / 2009	Participación		Incidencia Ene - Jul 2010
	Ene - Jul 2009	Ene - Jul 2010		Ene - Jul 2009	Ene - Jul 2010	
39-PLASTICO Y SUS MANUFACTURAS.	60	99	64%	20,6%	18,6%	13,3%
87-VEHICULOS AUTOMOVILES, TRACTORES, VELOCIPEDOS Y DEMAS VEHICULOS TERRESTRES*	26	75	189%	8,8%	14,1%	16,7%
29-PRODUCTOS QUIMICOS ORGANICOS.	21	54	157%	7,2%	10,2%	11,3%
40-CAUCHO Y SUS MANUFACTURAS.	11	43	308%	3,6%	8,1%	11,2%
41-PIELES (EXCEPTO LA PELETERIA) Y CUEROS.	14	41	194%	4,7%	7,6%	9,2%
38-PRODUCTOS DIVERSOS DE LAS INDUSTRIAS QUIMICAS	23	24	4%	7,8%	4,5%	0,3%
03-PESCADOS Y CRUSTACEOS, MOLLUSCOS Y DEMAS INVERTEBRADOS A CUATICOS.	18	23	23%	6,3%	4,3%	1,4%
51-LANA Y PELO FINO U ORDINARIO; HILADOS Y TEJIDOS DE CRIN.	17	20	18%	5,7%	3,7%	1,0%
72-FUNDICION, HIERRO Y ACERO.	10	18	85%	3,3%	3,3%	2,8%
15-GRASA Y ACEITES ANIMALES O VEGETALES*	15	15	5%	5,0%	2,9%	0,3%
40-PAPEL Y CARTON; MANUFACTURAS DE PASTA DE CELULOSA, DE PAPEL O CARTON.	11	13	19%	3,8%	2,5%	0,7%
32-EXTRACTOS CURTIENTES O TINTOREOS; TANINOS Y SUS DERIVADOS*	5	11	113%	1,8%	2,1%	2,0%
28-PRODUCTOS QUIMICOS INORGANICOS; COMPUESTOS INORGANICOS U ORGANICOS*	6	9	43%	2,1%	1,7%	0,9%
85-MAQUINAS, APARATOS Y MATERIAL ELECTRICO*	2	7	176%	0,8%	1,2%	1,4%
24-TABACO Y SUCEDANEOS DEL TABACO ELABORADOS.	5	6	38%	1,6%	1,2%	0,6%
18-CACAO Y SUS PREPARACIONES.	2	6	264%	0,6%	1,2%	1,5%
73-MANUFACTURAS DE FUNDICION, HIERRO O ACERO.	3	6	80%	1,1%	1,1%	0,9%
34-JABON, AGENTES DE SUPERFICIE ORGANICOS, PREPARACIONES PARA LAVAR*	3	6	71%	1,2%	1,1%	0,8%
30-PRODUCTOS FARMACEUTICOS.	3	6	81%	1,1%	1,1%	0,9%
55-FIBRAS SINTETICAS O ARTIFICIALES DISCONTINUAS.	6	6	1%	1,9%	1,0%	0,0%
27-COMBUSTIBLES MINERALES, ACEITES MINERALES Y PRODUCTOS DESU DESTILACION*	2	5	190%	0,6%	0,9%	1,1%
60-TEJIDOS DE PUNTO.	2	5	125%	0,8%	0,9%	0,9%
Sub total	265	497	88%	90%	93%	79%
Resto	28	35	23%	10%	7%	2%
Total general	293	532	82%	100%	100%	82%

Fuente: Departamento de Integración y Comercio Internacional en base a datos de SmartDATA