



# ENCUESTA MENSUAL INDUSTRIAL

Informe mensual – enero de 2009

Año 12 – N° 137

27 de marzo de 2009

Departamento de Estudios Económicos

## Síntesis

- En enero de 2009, el Índice de Volumen Físico de las Ventas industriales (IVFV) sin refinería registró un descenso del 9% respecto a igual mes del año anterior.
- En cuanto al comportamiento de las ventas en volumen físico según mercado de destino, disminuyeron tanto las ventas plaza (–13%) como las ventas al extranjero (–6,2%).
- De acuerdo a los datos de la Encuesta, Papel e imprentas fue la única agrupación sectorial que incrementó las ventas.
- En febrero, las expectativas empresariales continuaron mostrando más respuestas pesimistas que optimistas en todos los indicadores, siendo las expectativas sobre la evolución de la economía las que mostraron los peores resultados.
- Finalmente, el nivel de ocupación en la industria se incrementó 0,4% en términos interanuales. Sin embargo, en relación al mes anterior se dio una nueva caída en el indicador desestacionalizado del empleo industrial (–0,1%).

## 1. Ventas industriales en enero de 2009

El Índice de Volumen Físico de las Ventas industriales (IVFV) sin refinería verificó una caída de 9% en enero pasado con relación a igual mes de 2008.

Si se excluyen las exportaciones de Botnia, las ventas de la industria sin refinería cayeron 12,7% en volumen físico respecto a igual período del año anterior<sup>1</sup>.

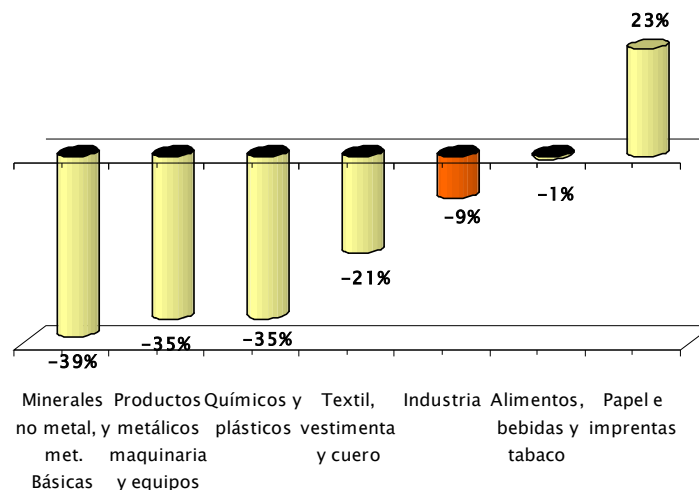
Por otro lado, si se considera la evolución de las ventas en volumen físico en el año móvil que cerró en enero de 2009, las mismas crecieron 4,3%, guarismo que desciende a -4,5% si se excluyen las exportaciones de Botnia.

En cuanto a la evolución de las ventas por agrupaciones sectoriales, Papel e imprentas incrementó sus colocaciones en volumen físico en relación a enero del año anterior (23%). Si se excluyen las exportaciones de Botnia, la variación de las ventas de la agrupación fue igualmente positiva (7%), respondiendo al dinamismo de las exportaciones.

**Gráfico 1**

### VARIACIÓN DE LAS VENTAS INDUSTRIALES EN VOLUMEN FÍSICO

Enero 2009 en relación a Enero 2008



**Fuente: Departamento de Estudios Económicos**

Alimentos bebidas y tabaco mostró una leve caída de las ventas en volumen físico (-0,7%) debido principalmente a una reducción de las exportaciones. Al considerar el año móvil que finaliza en enero de 2009, la agrupación acumuló una caída de poco menos del 6%, lo que se explica por el deterioro de las exportaciones en la segunda mitad del año 2008.

Por su parte, las ventas de Textil vestimenta y cuero continuaron su ritmo descendente, con una reducción del 21% en términos interanuales. Los productos textiles fueron los que mostraron una caída más profunda dentro de la agrupación, la cual acumula en el último año móvil una caída del 12%.

<sup>1</sup> Ver nota al final del informe.

La agrupación Químicos y plásticos (sin refinería) disminuyó fuertemente las ventas tanto al mercado doméstico como externo, lo que determinó una caída en términos interanuales del 35%.

Finalmente, las colocaciones en volumen físico de Productos metálicos, maquinarias y equipos también disminuyeron 35%, aunque en este caso como consecuencia de un intenso revés tanto en la demanda interna como en la externa. Un comentario similar puede realizarse respecto a la evolución de las ventas de Minerales no metálicos y metálicas básicas, que enfrentaron una reducción del 39% en sus ventas.

## 2. En enero cayeron las exportaciones y las ventas domésticas

El Índice de Volumen Físico de las exportaciones industriales sin refinería disminuyó 6,2% en términos interanuales en enero pasado. Si se excluyen las ventas de Botnia, la caída en el indicador trepa al 12,5%.

Gráfico 2



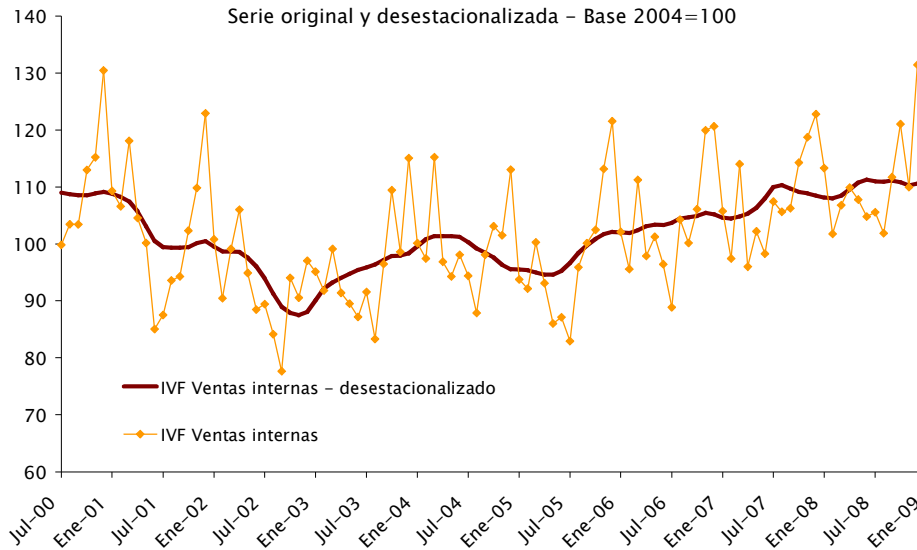
Fuente: Departamento de Estudios Económicos

En cuanto al mercado interno, el Índice de Volumen Físico de las ventas plaza mostró una intensa caída, al reducirse 13% en términos interanuales (ver gráfico 3).

Gráfico 3

### ÍNDICE DE VOLUMEN FÍSICO DE LAS VENTAS INTERNAS

Serie original y desestacionalizada - Base 2004=100



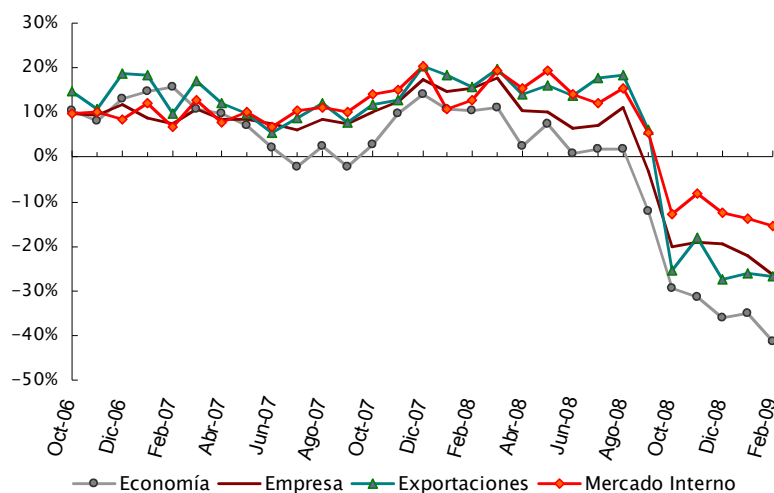
Fuente: Departamento de Estudios Económicos

### 3. Evolución de las expectativas empresariales

En lo que refiera a las expectativas empresariales, las mismas continuaron empeorando por lo que se sigue agrandando la brecha entre empresarios pesimistas y optimistas en cuanto a la evolución de las principales variables.

Gráfico 5

### EVOLUCIÓN DE LAS EXPECTATIVAS EMPRESARIALES (neto de respuestas positivas versus respuestas negativas)



Fuente: Departamento de Estudios Económicos

Las expectativas sobre la evolución futura de la economía continúa siendo el indicador con mayor proporción de respuestas negativas, mostrando un nuevo descenso en la última medición.

Por su parte, las perspectivas sobre las ventas internas cayeron levemente, mientras las que corresponden a colocaciones externas se mantuvieron prácticamente iguales.

#### 4. El personal ocupado en la industria se mantuvo estable

En enero de 2009, continuó la desaceleración del crecimiento en el personal ocupado, al aumentar 0,4% en relación a igual mes de 2008.

Minerales no metálicos y metálicas básicas fue la agrupación que mostró el mayor incremento en el empleo (15,8% interanual).

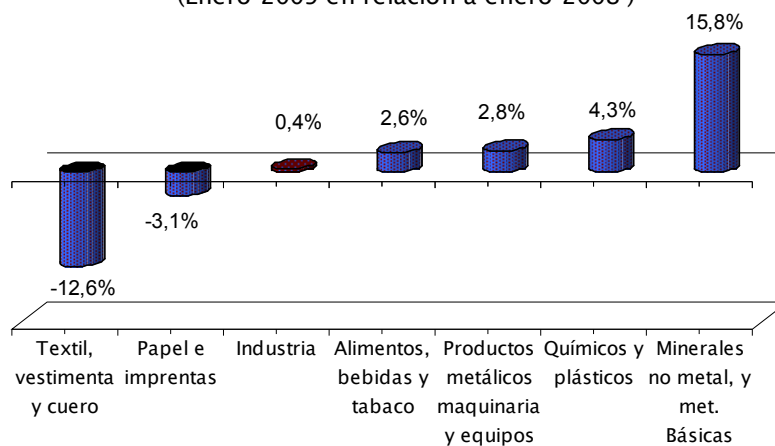
Por su parte, la agrupación Químicos y plásticos mantuvo un mayor crecimiento en la ocupación respecto al promedio de la industria, al aumentar 4,8% en relación a enero del año anterior.

Alimentos, bebidas y tabaco y Productos metálicos maquinaria y equipos también aumentaron el empleo, registrando tasas del 2,8% y 2,6% respectivamente.

Finalmente, Papel e imprentas disminuyó la ocupación en relación a enero de 2008 (-3,1%) al igual que Textil vestimenta y cuero (-12,6%).

**Gráfico 7**

#### VARIACIÓN DEL PERSONAL OCUPADO EN LA INDUSTRIA (Enero 2009 en relación a enero 2008)



Fuente: Departamento de Estudios Económicos

**Nota Metodológica:**

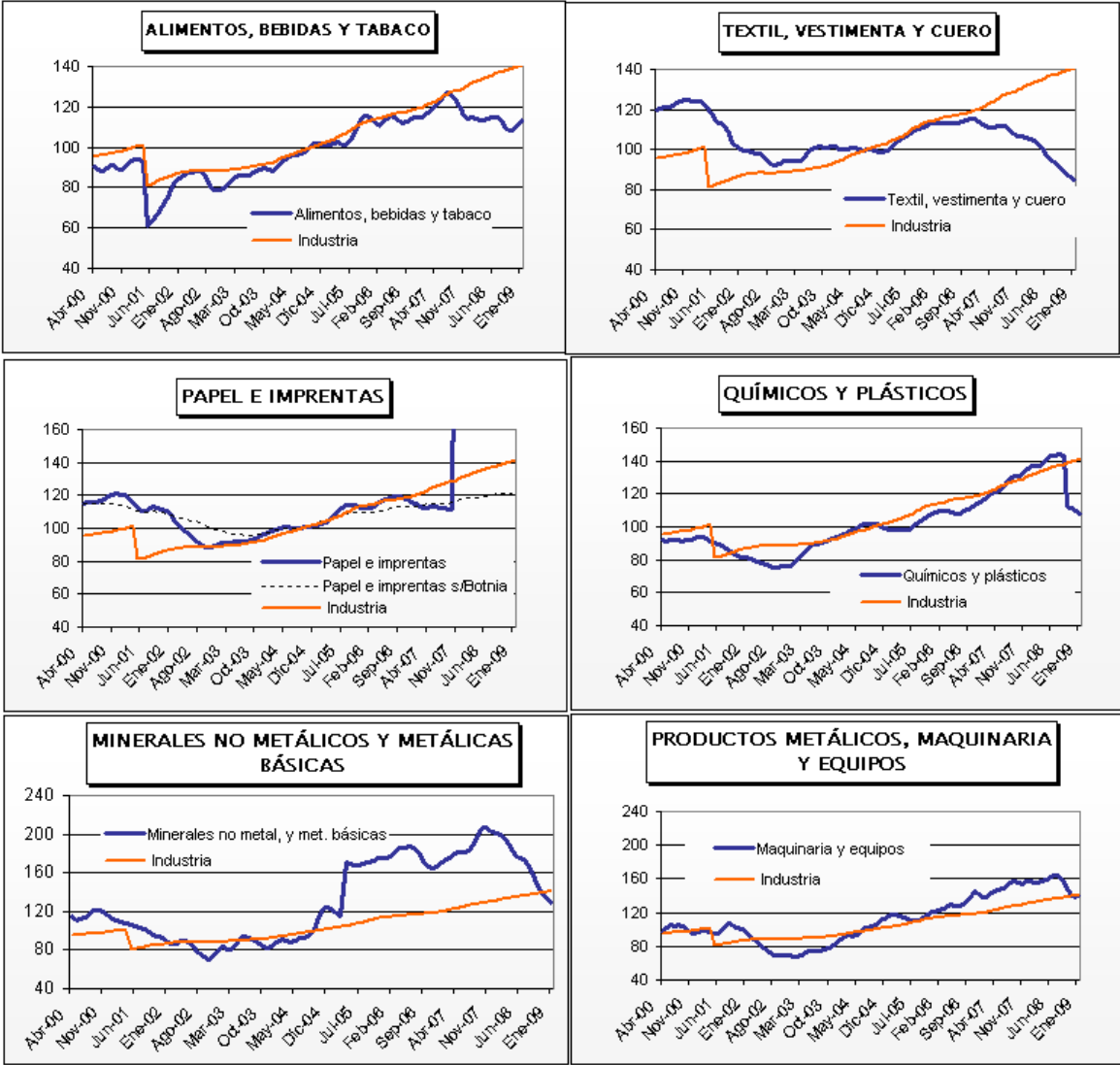
En enero de 2009 se realizaron ajustes en los deflatores de precios de exportación utilizados para dos empresas de Zona Franca (ZF), lo cual modificó las observaciones del IVFV industrial desde 2004 en adelante.

En primer lugar, dado que Botnia realiza operaciones en Uruguay desde hace más de un año, se sustituyó el índice de precios utilizado para deflactar sus ventas (IPE de Maderas papel e imprentas), por un deflactor específico para esta empresa, cumpliendo con las pautas metodológicas de la Encuesta Mensual Industrial. Este cambio alteró los valores del IVFV de la agrupación Madera papel e imprentas y de la Industria desde enero 2008 en adelante.

En segundo lugar, se modificó el cálculo del deflactor de otra empresa de ZF, lo cual redundó en mejores estimaciones de la evolución de las ventas en volumen físico. Este cambio afectó los valores del IVFV de la agrupación Alimentos Bebidas y tabaco y de la industria en su conjunto desde 2004.

## ÍNDICE DE VOLUMEN FÍSICO DE LAS VENTAS INDUSTRIALES POR AGRUPACIONES SECTORIALES

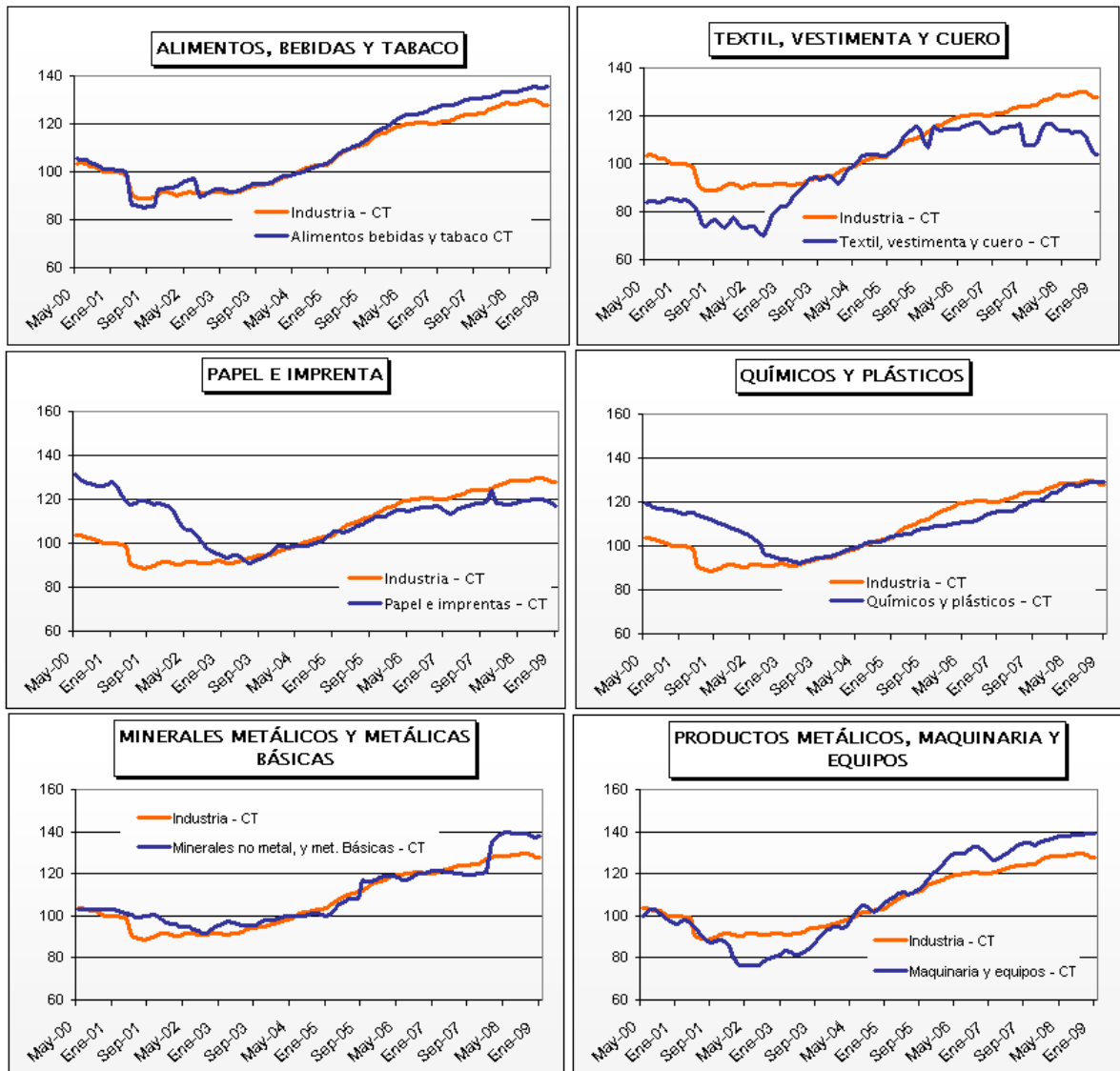
Series desestacionalizadas - Base 2004 = 100



Fuente: Departamento de Estudios Económicos

## ÍNDICE DE PERSONAL DE LA INDUSTRIA MANUFACTURERA (IPIM) POR AGRUPACIONES SECTORIALES

Series Desestacionalizadas - Base 2004=100



Fuente: Departamento de Estudios Económicos

Anexo – Series Estadísticas<sup>2</sup>

<b>Índices de Volúmen Físico de las Ventas y de Personal</b>				
Base 2004= 100				
Mes	IVFV			IPIM
	Totales	Internas	Exportaciones	
Dic-06	128	121	133	122
Ene-07	111	106	116	122
Feb-07	115	97	127	123
Mar-07	124	114	132	125
Abr-07	111	96	124	124
May-07	127	102	145	124
Jun-07	123	98	143	123
Jul-07	131	107	150	125
Ago-07	126	106	141	123
Sep-07	129	107	146	123
Oct-07	125	113	134	123
Nov-07	130	119	138	123
Dic-07	142	123	156	126
Ene-08*	137	113	154	125
Feb-08*	126	102	144	128
Mar-08*	134	107	155	131
Abr-08*	129	110	143	132
May-08*	136	108	157	129
Jun-08*	133	105	155	129
Jul-08*	142	106	169	128
Ago-08*	132	102	155	130
Set-08*	132	112	148	129
Oct-08*	145	121	164	131
Nov-08*	116	110	121	127
Dic-08*	139	129	146	126
Ene-09*	124	100	143	126

Año	IVFV			IPIM
	Totales	Internas	Exportaciones	
1999	95	113	82	101
2000	99	109	91	102
2001	90	103	80	93
2002	84	93	78	90
2003	88	96	83	93
2004	100	100	100	100
2005	108	97	117	110
2006	116	104	126	121
2007	124	107	138	124
2008*	133	110	151	129

IVFV – Índice de Volúmen Físico de las Ventas, IPIM – Índice de Personal de la industria manufacturera

Fuente: Departamento de Estudios Económicos

<sup>2</sup> En el sitio web de la CIU, sección Economía, se puede acceder a los índices empalmados desde el año 1999, desagregados por agrupación así como a las series históricas de expectativas.