

ENCUESTA MENSUAL INDUSTRIAL

Informe mensual – Octubre de 2008

Año 11 – N° 134

12 de enero de 2009

Departamento de Estudios Económicos

Síntesis

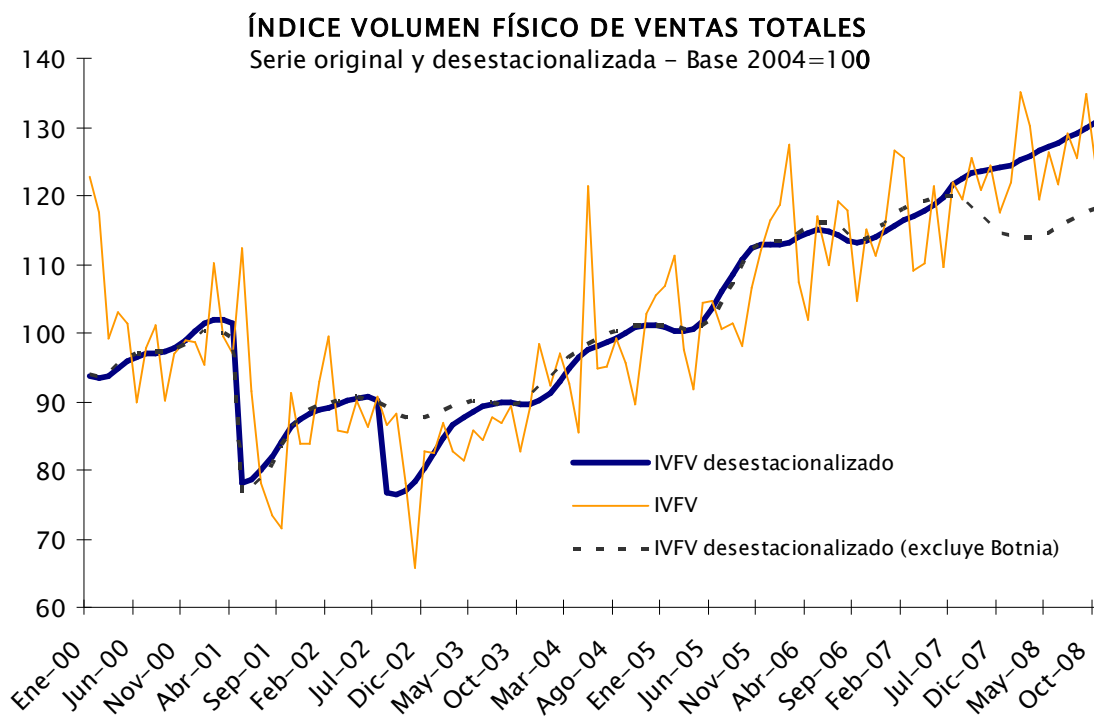
- En octubre de 2008, el Índice de Volumen Físico de las Ventas industriales (IVFV) sin refinería registró un incremento de 18% respecto a igual mes del año anterior. Si se excluyen las ventas de la empresa Botnia, el IVFV de la industria habría experimentado un aumento de 7% en la comparación interanual.
- Considerando el período enero – octubre, el IVFV de la industria sin refinería acumuló un crecimiento de 8% en relación a igual período de 2007. Si se excluyen las ventas de la empresa Botnia, dicha tasa se torna negativa (-3%).
- En cuanto al comportamiento de las ventas según mercado de destino, en octubre, ambos indicadores crecieron, siendo el incremento del IVF de las exportaciones del 25% (7% si se excluye Botnia), mientras que el el IVF de las ventas domésticas se incrementó también en 7%.
- Las expectativas empresariales sobre la economía y sobre la empresa cayeron nuevamente. Sin embargo, las expectativas sobre las ventas externas e internas, si bien continúan en niveles negativos, mostraron una leve mejora en relación al mes anterior.
- Finalmente, en octubre de 2008, el personal ocupado en la industria se incrementó 6% respecto a igual mes del año anterior y acumula en el año un crecimiento promedio del 4,5%.

1. Crecieron las ventas de la industria en octubre.

En octubre de 2008, el Índice de Volumen Físico de las Ventas industriales (IVFV) sin refinería creció 18% en relación a igual mes del año anterior, alcanzando en los diez primeros meses del año, un crecimiento acumulado del 8%.

En el mismo mes, el indicador desestacionalizado de las ventas en volumen físico para la industria sin refinería verificó un aumento de 0,7% en relación a su valor de setiembre (Ver Gráfico 1).

Gráfico 1

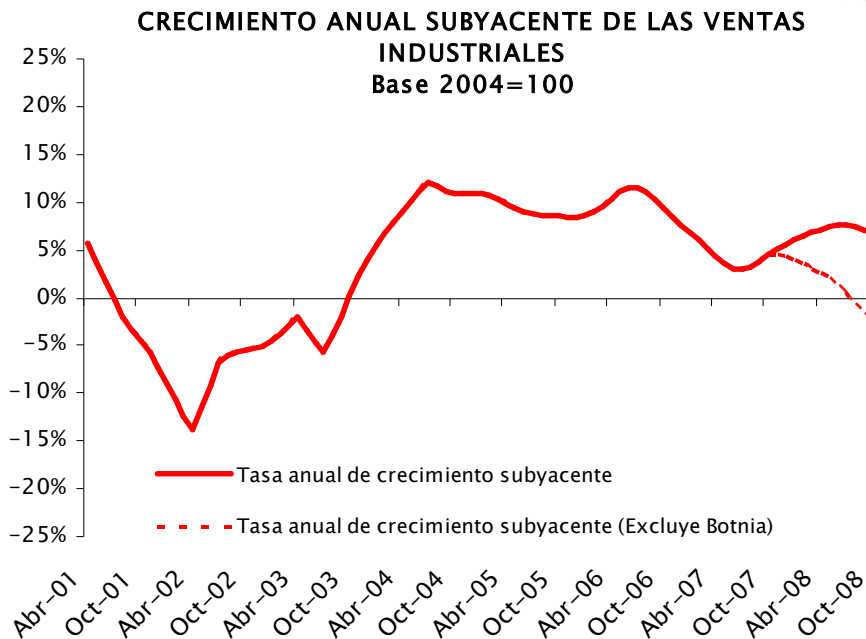


Fuente: Departamento de Estudios Económicos

Por su parte, si se excluyen las exportaciones de Botnia, las ventas industriales en volumen físico registraron un incremento de 7% en términos interanuales, siendo este el primer incremento interanual de este indicador en los últimos ocho meses. En el acumulado del año a octubre, las ventas totales de la industria en volumen físico acumularon una caída de 3% en relación al mismo período de 2007.

En octubre, la tasa anual de crecimiento subyacente se mantuvo en el 7%, cifra que desciende a -3% si se excluyen las exportaciones de la empresa Botnia (Ver Gráfico 2).

Gráfico 2



Fuente: Departamento de Estudios Económicos

Analizando la evolución interanual de las ventas en volumen físico según agrupaciones sectoriales, se puede concluir que en el mes de octubre se notó un comportamiento atípico en relación al que han mostrado en los meses previos.

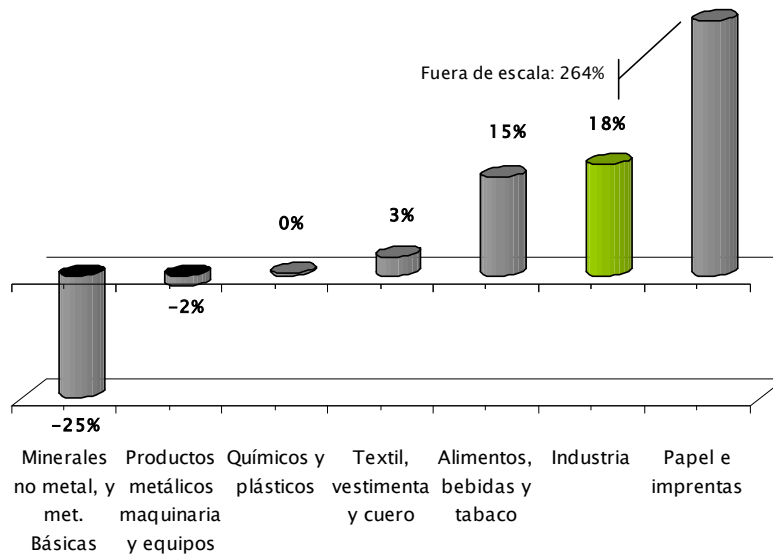
En efecto, mientras la agrupación que mostró el mayor crecimiento en octubre continuó siendo Papel e imprentas (fundamentalmente debido a que en octubre de 2007 la empresa finlandesa recién iniciaba su actividad comercial), la segunda agrupación con mayor dinamismo en la comparación interanual fue Alimentos bebidas y tabaco, que incrementó 15% sus ventas en volumen físico. En este resultado fue considerable el aporte que tuvieron las mayores ventas de cereales medidas en volúmen físico así como los productos de la industria frigorífica, que compensaron la caída en otras ramas de actividad de la agrupación. La observación anterior es válida tanto para las ventas plaza como para las exportaciones.

Por otro lado, en octubre la agrupación de Textiles vestimenta y cuero mostró un incremento en sus ventas en relación a igual mes del año anterior (3%), crecimiento impulsado fundamentalmente por mayores exportaciones.

Por su parte, la agrupación de Químicos y plásticos prácticamente no varió sus ventas en el mes de octubre si se compara con igual mes de 2007. De acuerdo a los datos de la encuesta, esta agrupación, la cual ha mantenido importantes tasas de crecimiento en el corriente año, incrementó apenas 0,5% sus colocaciones en volumen físico, siendo la caída en las colocaciones domésticas la responsable de estos modestos resultados.

Finalmente, dos agrupaciones disminuyeron sus ventas en volumen físico en relación a octubre del año anterior: Productos metálicos maquinaria y equipos (-2%), y Minerales no metálicos y metálicas básicas (-25%).

Gráfico 3
VARIACIÓN DE LAS VENTAS INDUSTRIALES EN VOLUMEN FÍSICO
Octubre 2008 en relación a octubre 2007



Fuente: Departamento de Estudios Económicos

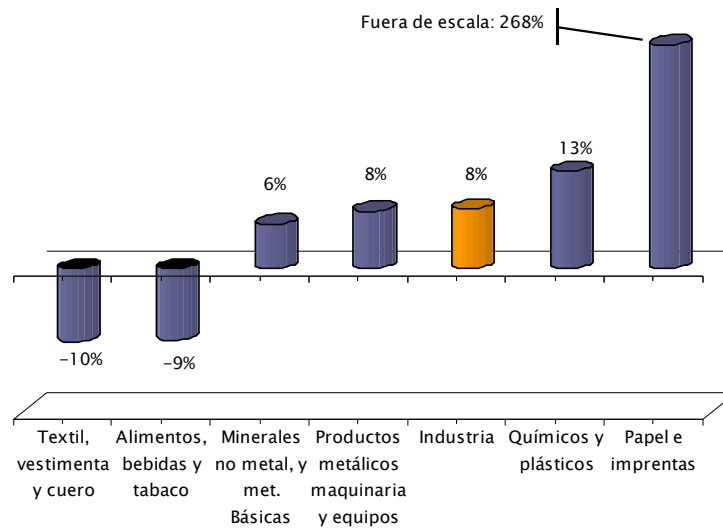
En cuanto a los resultados acumulados en los primeros diez meses del año, Químicos y plásticos (13%) y Papel e imprentas (268%) son las agrupaciones que mostraron mayor dinamismo en sus colocaciones. Las ventas de esta última agrupación de sectores, sin considerar Botnia, alcanzaron un significativo incremento (8%, ver Gráfico 4).

Por su parte, a pesar de la pobre performance de las ventas de Minerales no metálicos y metálicas básicas y Maquinaria y equipos en el mes de octubre, en los primeros diez meses del año, estas agrupaciones acumulan un crecimiento de 6% y 8% respectivamente.

Mientras, Alimentos bebidas y tabaco y Textil vestimenta y cueros disminuyeron sus ventas 9% y 10% respectivamente en los primeros diez meses del año.

Gráfico 4

VARIACIÓN DE LAS VENTAS INDUSTRIALES EN VOLUMEN FÍSICO Enero – octubre 2008 en relación a enero – octubre 2007



Fuente: Departamento de Estudios Económicos

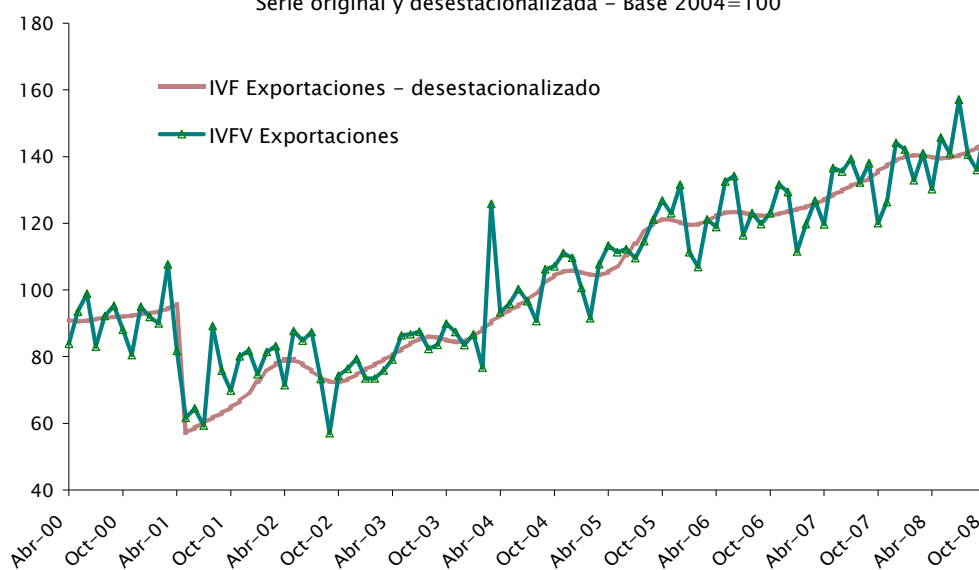
2. En octubre crecieron tanto las exportaciones como las ventas en plaza

El Índice de Volumen Físico de las exportaciones industriales sin refinería creció 25% en octubre en términos interanuales. Si se excluyen las ventas de la empresa Botnia, el incremento se reduce al 7%. En términos desestacionalizados, el incremento de las exportaciones fue 1% en relación al mes anterior.

Gráfico 5

ÍNDICE VOLUMEN FÍSICO DE EXPORTACIONES

Serie original y desestacionalizada – Base 2004=100

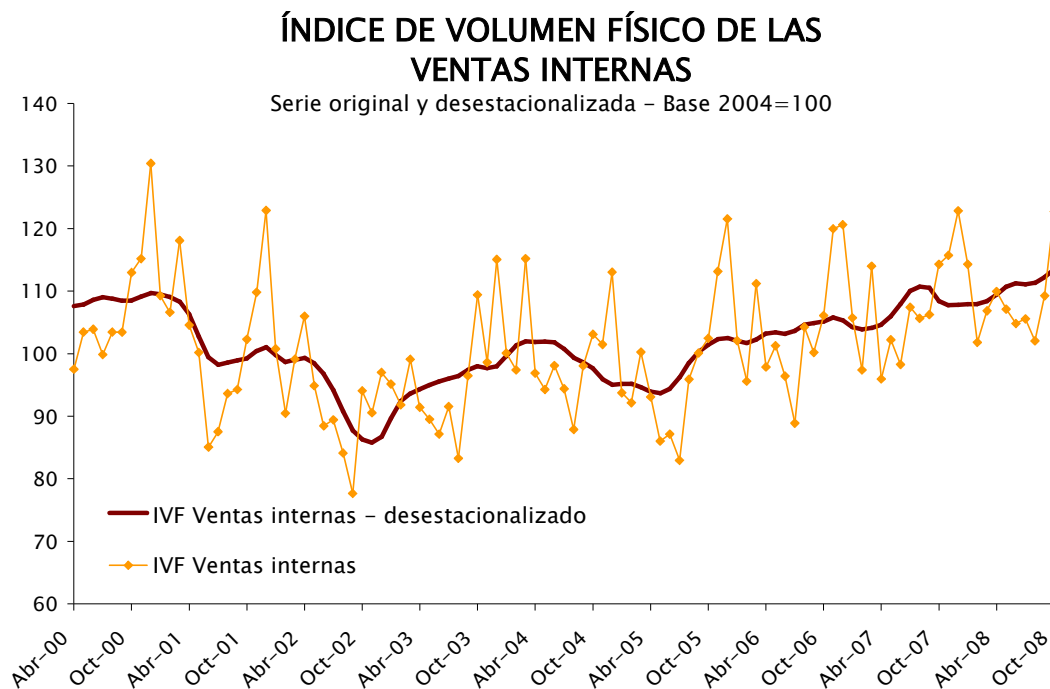


Fuente: Departamento de Estudios Económicos

En el período enero – octubre, las ventas externas de la industria sin refinería medidas en volumen físico acumularon un incremento de 11%, mientras que sin Botnia, dicha variación fue de -7%.

En lo que refiere al mercado interno, el Índice de Volumen Físico de las ventas internas mostró un crecimiento de 7% en octubre, acumulando un incremento anual de 4% en los primeros diez meses del año.

Gráfico 6



Fuente: Departamento de Estudios Económicos

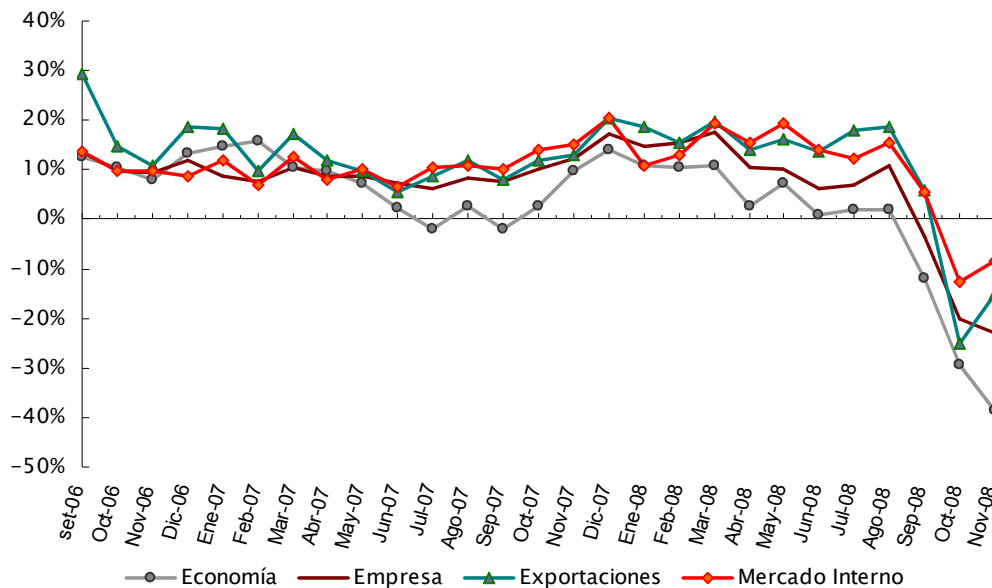
3. Evolución de las expectativas empresariales

En noviembre, las expectativas empresariales continuaron su tendencia decreciente, si bien a diferencia del mes anterior, mostraron un comportamiento disímil según el tipo de variable encuestada.

Mientras las expectativas sobre la evolución futura de la economía continuaron con una acentuada tendencia negativa, las perspectivas sobre la evolución de la propia empresa cayeron más levemente, cortando la relación que mantenía en los últimos meses con la primera variable comentada. Esto es coherente con la evolución de las expectativas sobre ventas internas y externas de los empresarios que responden la encuesta, las cuales en ambos casos mostraron un leve movimiento al alza con relación al mes anterior.

Gráfico 7

**EVOLUCIÓN DE LAS EXPECTATIVAS EMPRESARIALES
(neto de respuestas positivas versus respuestas negativas)**



Fuente: Departamento de Estudios Económicos

4. Continúa creciendo el personal ocupado en la industria

En octubre, nuevamente se verificó un crecimiento generalizado del empleo industrial en todas las agrupaciones sectoriales. Para el conjunto de la industria (sin Botnia y sin refinería) el incremento interanual fue del 6%.

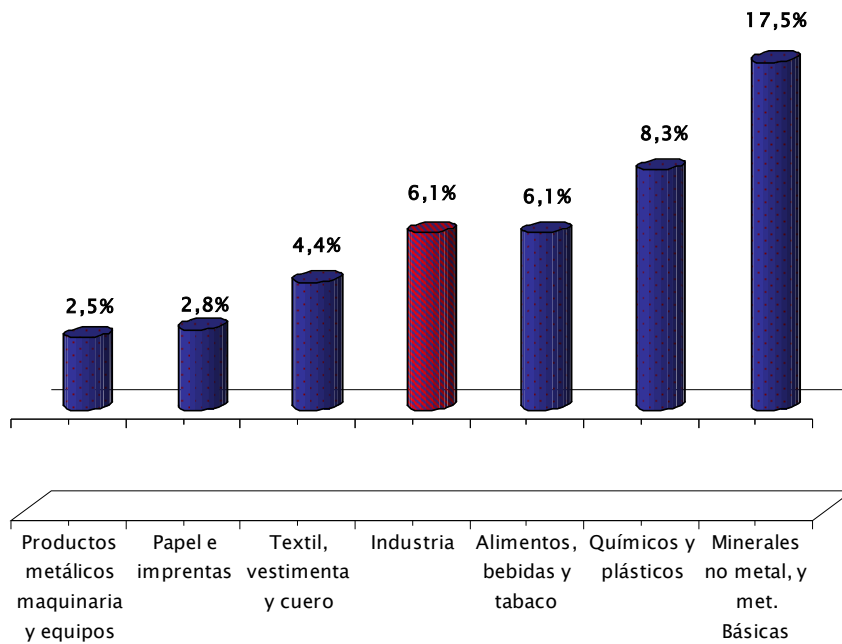
Con este resultado, en el período enero - octubre, la ocupación en el sector acumuló un crecimiento de 4,5% en relación a igual período del año anterior.

Minerales no metálicos y metálicas básicas fue nuevamente la agrupación que mostró el mayor incremento en este indicador (17,5%), mientras que Químicos y plásticos incrementó el empleo en 8,3% en octubre respecto a igual mes del año anterior. Alimentos bebidas y tabaco contrató 6% más de empleados en igual comparación, mientras Textil vestimenta y cuero incrementó su plantilla en 4,4%.

Finalmente, Papel e imprentas (2,8%) y Productos metálicos maquinaria y equipos (2,5%) fueron las dos agrupaciones con menor incremento en el empleo en el sector industrial (ver Gráfico 8).

Gráfico 8

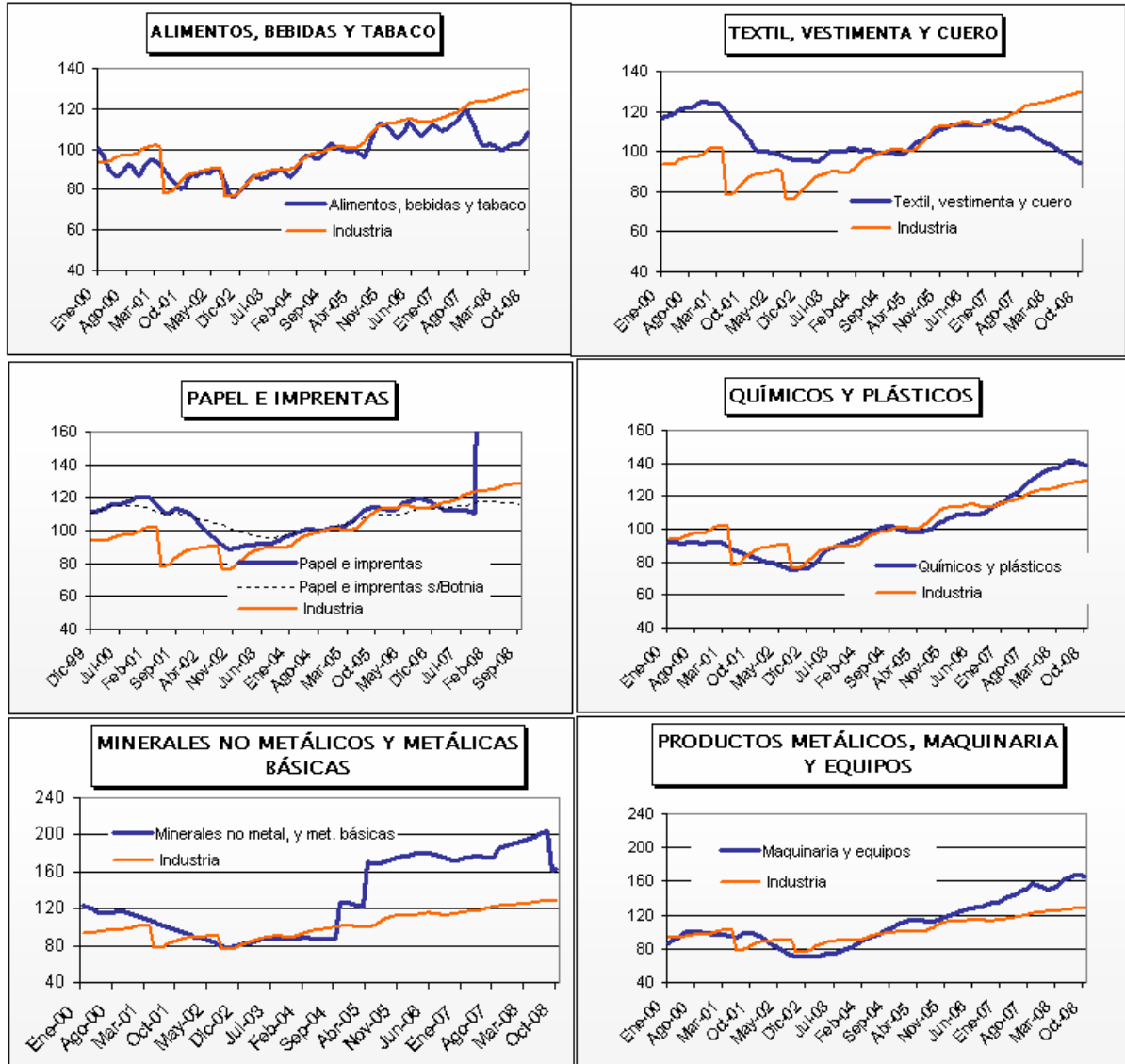
VARIACIÓN DEL PERSONAL OCUPADO EN LA INDUSTRIA
 Octubre 2008 en relación a octubre 2007



Fuente: Departamento de Estudios Económicos

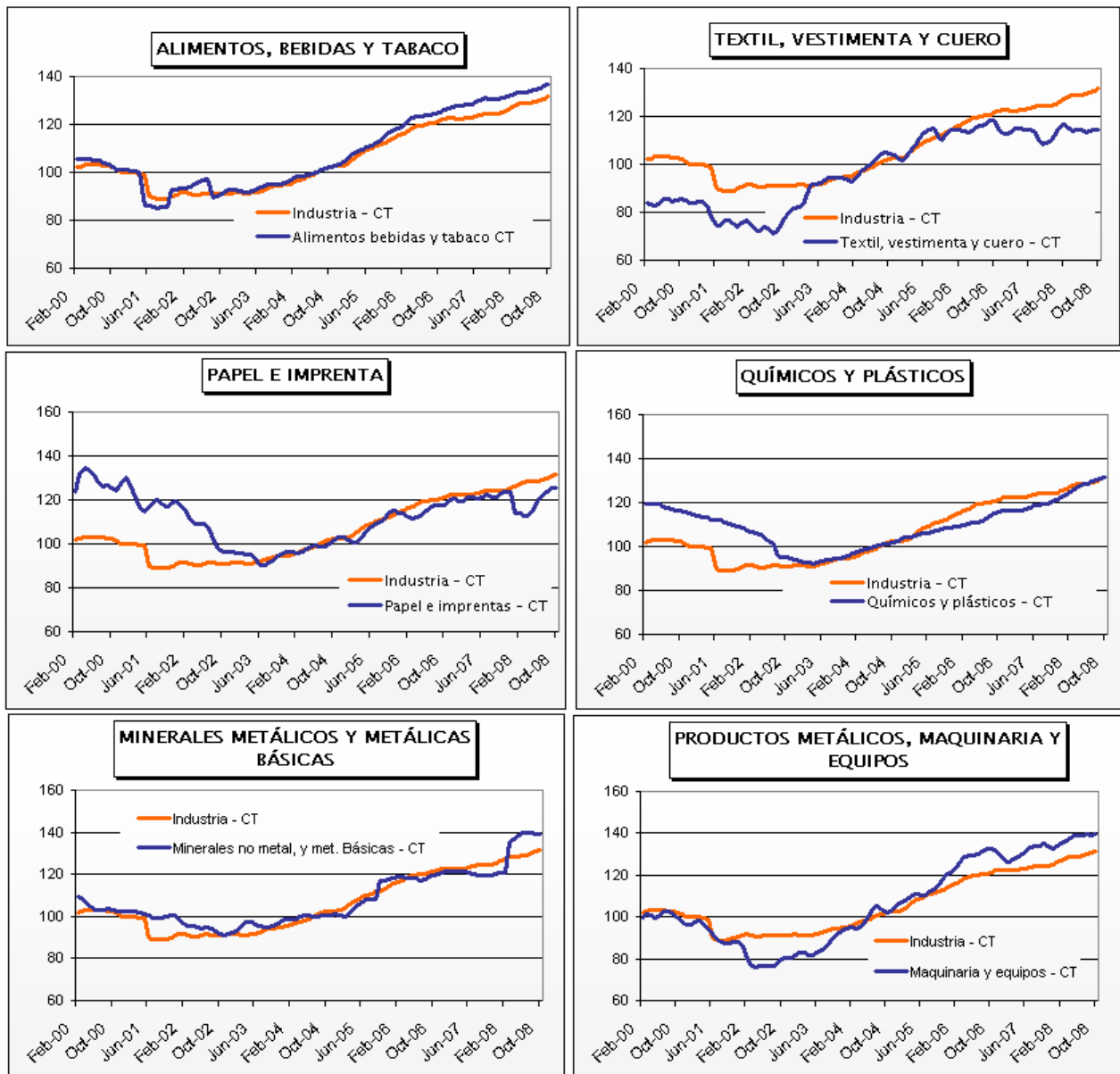
ÍNDICE DE VOLUMEN FÍSICO DE LAS VENTAS INDUSTRIALES POR AGRUPACIONES SECTORIALES

Series desestacionalizadas - Base 2004 = 100



Fuente: Departamento de Estudios Económicos

**ÍNDICE DE PERSONAL DE LA INDUSTRIA MANUFACTURERA (IPIM)
POR AGRUPACIONES SECTORIALES**
Series Desestacionalizadas - Base 2004=100



Fuente: Departamento de Estudios Económicos

Anexo – Series Estadísticas¹

Índices de Volúmen Físico de las Ventas y de Personal				
Base 2004= 100				
Mes	IVFV			IPIM
	Totales	Internas	Exportaciones	
Oct-06	116	106	123	126
Nov-06	127	120	132	123
Dic-06	126	121	129	122
Ene-07	109	106	112	122
Feb-07	110	97	120	123
Mar-07	121	114	127	125
Abr-07	109	96	120	124
May-07	122	102	137	124
Jun-07	119	98	136	123
Jul-07	126	107	139	125
Ago-07	121	106	132	123
Sep-07	124	106	138	123
Oct-07*	118	114	120	123
Nov-07*	122	116	126	123
Dic-07*	135	123	144	126
Ene-08*	130	114	142	125
Feb-08*	120	102	133	128
Mar-08*	126	107	141	131
Abr-08*	122	110	130	132
May-08*	129	107	146	129
Jun-08*	125	105	141	129
Jul-08*	135	106	157	128
Ago-08*	124	102	141	130
Set-08*	124	109	136	129
Oct-08*	138	123	150	130

Año	IVFV			IPIM
	Totales	Internas	Exportaciones	
1999	95	113	82	101
2000	99	109	91	102
2001	89	103	79	93
2002	84	93	78	90
2003	88	96	82	93
2004	100	100	100	100
2005	107	97	114	110
2006	114	104	122	121
2007*	120	107	129	124

IVFV – Índice de Volúmen Físico de las Ventas, IPIM – Índice de Personal de la industria manufacturera
 *Datos preliminares

Fuente: Departamento de Estudios Económicos

¹ En el sitio web de la CIU, sección Economía, se puede acceder a los índices empalmados desde el año 1999, desagregados por agrupación así como a las series históricas de expectativas.